



전라남도 감염병 주간소식



발행일 2023. 9. 27.(수) 발행처 전라남도 감염병관리지원단 전화 061-286-6083

주소 전남도청 내 도민동 3층 전라남도감염병관리지원단 홈페이지 www.jcdm.or.kr

— 목차 —

- I. 주간 감염병 동향 II. 감염병 정책 동향 III. 주간 법정감염병 신고현황 IV. 주간 표본감시감염병 신고현황
V. 홍보자료

I. 주간 감염병 동향

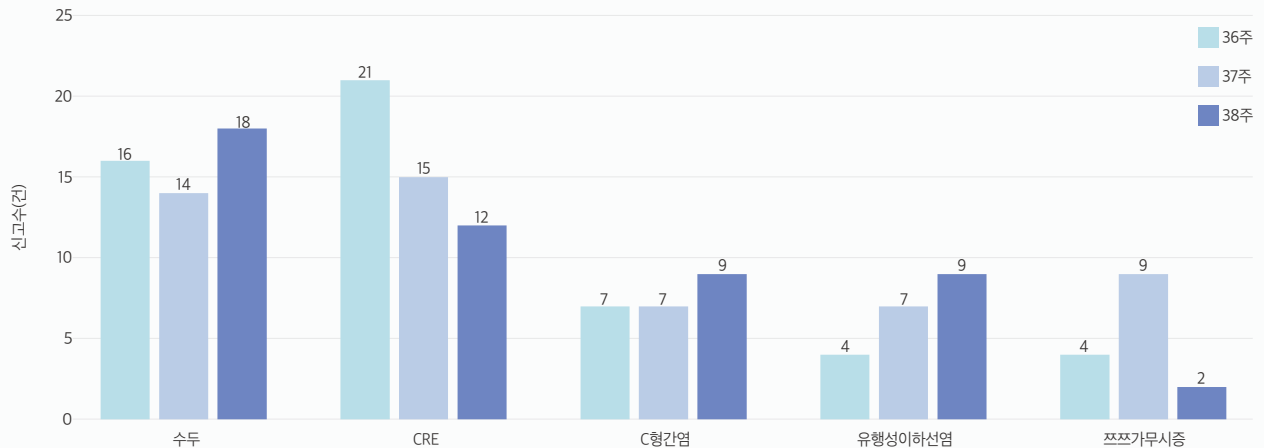
전라남도

1. 2023년 38주차 전수감시 감염병 신고현황

- (2급) 수두 18건, 파라티푸스 3건, 장출혈성대장균감염증 3건, 유행성 이하선염 9건, CRE 12건
- (3급) C형간염 9건, 쯔쯔가무시증 2건, 신증후군출혈열 1건, 중증열성혈소판감소증후군(SFTS) 1건

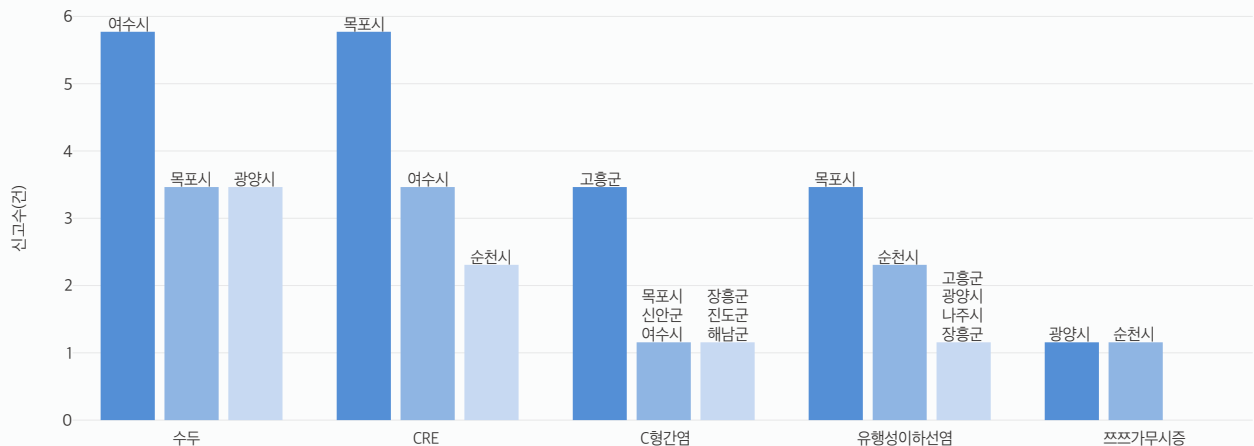
2. 전남 다빈도 감염병 신고현황

1) 전남 전체



구분	수두	CRE	C형간염	유행성 이하선염	쯔쯔가무시증
36주	16	21	7	4	4
37주	14	15	7	7	9
38주	18	12	9	9	2

2) 시군별



국내

· (인플루엔자)

- 인플루엔자 의사환자분율은 13.1명/(1,000명당)으로 유행 기준(6.5명) 초과, 특히 7-12세, 13-18세 연령층에서 주로 발생
- 예방수칙: ▲인플루엔자 예방접종 받기, ▲발열 및 호흡기 증상이 있을시 의료기관을 방문하여 적절한 진료 받기, ▲올바른 손씻기의 생활화(흐르는 물에 비누로 30초 이상), ▲기침예절 실천(휴지나 옷소매로 입과 코를 가리고 하기), ▲씻지 않은 손으로 눈, 코, 입 만지지 않기

국외

· (디프테리아) 나이지리아, 7월 이후 7,622건의 의심사례 보고

- (발생현황) 2022년 5월 이후 나이지리아에서 디프테리아 의심환자가 지속 발생 중이며, 2023년 7월 이후부터 의심환자 수가 비정상적으로 증가하고 있는 것으로 보고
- WHO는 나이지리아의 5가 백신 3차 접종률이 57%로 낮기 때문에 추가확산 방지와 질병통제를 위해서는 최소 80%이상의 백신 접종률 달성이 필요하다고 언급

· (리스테리아) 호주, 오염된 닭고기 유통으로 여러 주에서 발생

- (발생현황) 확진자 5명 발생, 2023년 누적환자 25명발생
- 뉴사우스웨일즈 주 보건부는 건강한 사람에게는 영향을 주지 않지만 일부 고위험군에게는 위험할 수 있으므로 육류, 해산물, 과일, 샐러드, 유제품 등 음식 섭취시 감염에 주의할 것 당부

· (레지오넬라증) 폴란드, 추가 환자 발생은 없으나, 감염원 미확인

- (발생현황) 제슈프 시에서의 집단 발생과 관련하여 현재까지 누적환자 164명, 사망자 25명 발생
- 폴란드 보건 당국은 감염원 조사를 지속 중이며, 레지오넬라균은 확인되었으나 아직까지 감염원 명확하지 않음

· (브루셀라증) 영국, 개 브루셀라(Brucella canis)인체감염 보고

- (발생현황) 인체감염 사례 3건 발생하여 위험평가 실시
- 브루셀라증은 캐니스로 인한 인체감염은 드물지만, 개의 체액 및 혈액 접촉을 통한 감염 가능성이 있으며, 인체 감염시 일반적으로 경미하고 비특이적인 증상 보고 되었으나, 일부 심각한 합병증이 발생할 수 있음

· (코로나19) 일본, 발생 정점 추정되며 향후 발생 감소 예측

- (발생현황) 감시기관 당 보고는 지난주와 비슷하지만, 입원자 수 감소

※ 바로가기 ▶ [주간 해외감염병 발생동향 38호](#)

II. 감염병 정책 동향

· 23-24절기 코로나19 예방접종 추진계획 발표, 인플루엔자 무료예방접종 9월 20일부터 시작

- 현재 유행하는 변이에 효과가 확인된 신규백신(XBB.1.5단가백신)활용
- 코로나19와 인플루엔자 백신의 동시접종시 안정성 확인하여 권고(인플루엔자 무료예방접종 9.20.부터 시작)
- 65세 이상 등 고위험군 10.19.부터 접종 시작, 그 외 일반인 11.1.시작

· '23년 추석 방역·의료 대책 논의 및 관리·비상 진료 체계 유지

- 추석연휴 코로나19 방역 조치
 - 코로나19 확진 시 외출 및 친족 모임 자제, 격리(5일)권고
 - 의심증상 있는 경우 고령자, 면역저하자 등 고위험군에 대한 방문 자제, 마스크 착용 권고
 - 의료기관·입소형 감염취약시설: 입원·입소자는 코로나19 확진 시 격리(7일)권고, 면회객이나 입소 외출후 사전검사
- 추석연휴 감염병 예방 수칙
 - 해외여행 감염병: 자외선 노출 최소화, 음식 익혀먹기, 음식먹기 전 손씻기, 야생동물 접촉 피하기, 모기기피제 사용 및 긴소매, 긴바지 착용하기
 - 수인성·식품매개감염병: 살모넬라 작년 대비 증가 경향, 하절기 비상방역체계를 2주 연장(10.1.~10.14.) 운영 예정
 - 호흡기감염병: 홍역 예방백신(MMR)미접종자 및 면역 저하자 주의
 - 진드기·설치류 매개감염병: 농작물수확, 여행, 성묘 등 야외활동 시 기피제사용하고 긴소매, 긴바지 착용

Ⅲ. 주간 법정감염병 신고현황

구분		전남										전국			
		주별현황				증감 ¹⁾	누적현황(1~38주)				증감 ²⁾	누적현황(1~38주)		증감 ³⁾	5년평균 (1~38주)
		38주	37주	36주	35주		2023	2022	2021	2020		2023	2022		
1급	보툴리눔독소증	0	0	0	0		0	0	0	0		1	0	▲	0
	MERS*	0	0	0	0		0	0	0	0		0	0		0
2급	결핵	-	29	21	21		738	764	865	904	▼	11,337	14,750	▼	19,408
	수두	18	14	16	14	▼	1075	477	830	1015	▲	17,528	13,065	▲	35,581
	홍역	0	0	0	0		0	0	0	1	▼	4	0	▲	40
	콜레라	0	0	0	0		0	0	0	0		0	0		0
	장티푸스	0	0	0	0		0	1	4	3	▼	23	33	▼	74
	파라티푸스	3	0	0	0		3	1	1	5	▲	49	25	▲	35
	세균성이질	0	0	0	0		2	2	3	2	▼	28	28		66
	장출혈성대장균감염증	3	3	0	0	▲	11	11	14	12	▼	163	176	▼	153
	A형간염	0	2	0	0	▲	43	33	89	47	▼	965	1,556	▼	5,289
	백일해	0	0	0	0		1	1	0	20	▼	37	26	▲	238
	유행성이하선염	9	7	4	14	▼	283	226	323	304	▼	6,185	4,626	▲	9,219
	풍진(후천성)	0	0	0	0		0	0	0	0		0	0		2
	수막구균감염증	0	0	0	0		0	0	0	0		7	1	▲	6
	b형헤모필루스인플루엔자	0	0	0	0		0	0	0	1	▼	1	0	▲	1
	폐렴구균 감염증	0	0	0	0		7	7	5	8	▲	296	243	▲	315
	한센병	0	0	0	0		0	0	0	1	▼	1	1		3
	성홍열	0	0	1	0	▼	25	16	36	87	▼	471	365	▲	4,420
	VRSA*	0	0	0	0		0	0	0	0		0	1	▼	2
	CRE*	12	15	20	12	▼	443	287	304	258	▲	27,016	21,450	▲	14,126
	E형간염	0	1	2	0	▼	20	20	17	2	▲	386	378	▲	163
3급	파상풍	0	0	0	0		0	2	0	2	▼	21	14	▲	21
	B형간염	0	0	0	1	▼	14	9	11	12	▲	234	254	▼	284
	일본뇌염	0	0	1	0	▼	1	0	0	0	▲	1	1		7
	C형간염	9	7	7	7	▼	329	385	535	645	▼	5,373	6,225	▼	7,631
	말라리아	0	0	0	0		12	4	2	1	▲	630	331	▲	389
	레지오넬라증	0	1	0	0	▲	9	18	24	10	▼	358	303	▲	288
	비브리오패혈증	0	4	2	1	▲	11	4	5	9	▲	40	30	▲	34
	발진열	0	0	0	1	▼	3	0	0	0	▲	13	2	▲	3
	쯔쯔가무시증	2	9	4	7	▼	263	223	179	134	▲	875	833	▲	857
	렙토스피라증	0	0	0	1	▼	8	12	3	8	▲	31	59	▼	61
	브루셀라증	0	0	0	0		0	2	1	1	▼	4	5	▼	4
	신증후군출혈열	1	3	1	3		40	31	23	23	▲	205	127	▲	170
	크로이츠펠트-야콥병	0	0	0	0		1	1	2	1	▼	31	45	▼	46
	뎅기열	0	0	0	0	▼	6	0	0	1	▲	123	47	▲	77
	규열	0	0	1	0	▼	2	7	2	13	▼	40	48	▼	79
	라임병	0	0	0	0		0	0	0	0		24	9	▲	14
	유비저	0	0	0	0		0	0	0	0		2	0	▲	2
	치쿤구니아열	0	0	0	0		0	0	0	0		9	6	▲	4
	SFTS*	1	1	0	1		12	9	8	7	▲	117	128	▼	146
	지카바이러스감염증	0	0	0	0		0	0	0	0		1	1		1

1) 이전 4주 신고건수 중 최대값 대비, 2) 이전 3년 평균 신고건수 대비, 3) 전년도 신고건수 대비

- 감염병의 예방 및 관리에 관한 법률에 근거하여 국가 감염병 감시체계를 통하여 보고된 감염병 환자 발생 신고를 기초로 집계됨(의료기관 신고일 기준)
- 지역별 통계는 환자 주소지 기준으로 집계함(단, VRSA 감염증과 CRE 감염증은 신고한 의료기관 주소지 기준임)
- 감염병 별 신고범위에 따라 감염병 환자, 감염병 의사환자, 병원체 보유자가 포함 될 수 있음
- 매해 통계자료는 변동가능한 잠정 통계임
- 38주(2023.9.17.~ 9.23.) 감염병 신고현황은 2023. 9. 26.(화) 질병관리청 감염병 포털에 업데이트 된 자료를 기준으로 작성
- 결핵은 37주(2023.9.10.~9.16.) 신고현황을 질병관리청 주간 건강과 질병을 참고하여 신환자 기준, 주별 누계로 작성함
- 최근 5년간 발생이 없었던 감염병은 제외함(에볼라바이러스병, 마버그열, 쉼열, 크리미안콩고출혈열, 남아메리카출혈열, 리프트밸리열, 두창, 페스트, 탄저, 야토병, 중증급성호흡기 증후군(SARS), 동물인플루엔자 인체감염증, 신종인플루엔자, 디프테리아, 폴리오, 일본뇌염, 발진티푸스, 공수병, 황열, 웨스트나일열, 진드기매개뇌염)
- 질병관리청장이 지정하는 감염병의 종류 고시 개정에 따라 추가된 코로나바이러스감염증-19, 엡스는 감염병 누리집 상 집계되지 않음
- 결핵 전국 누적 통계는 질병보건통합관리시스템에 신고된 자료를 기준으로 작성하며, 1주 통계는 당해연도 1월 1일이 속한 주의 일요일부터 토요일까지의 신고자료로 집계함
- 전국 5년 평균은 최근 5년(2018~2022)의 1주부터 38주까지 누적 신고수의 평균임(결핵은 37주까지 누적 신고수의 평균)
- * MERS: 중동호흡기증후군, VRSA: 반코마이신내성황색포도알균감염증, CRE: 카바페넴내성장내세균속종감염증, SFTS: 중증열성혈소판감소증후군

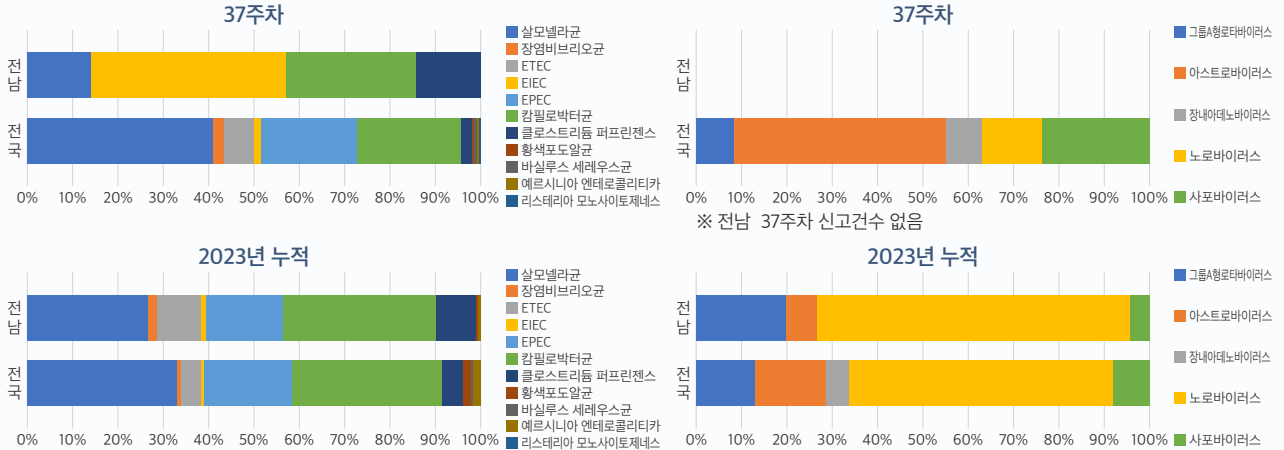
IV. 주간 표본감시감염병 신고현황

- 37주(2023.9.10.~ 9.16.) 표본감시감염병 신고현황은 2023.9.26.(화) 질병관리청 질병보건통합관리시스템 표본감시 웹보고 및 2023년 감염병 표본감시 37주차 주간소식지 자료를 기준으로 작성함
- 표본감시 참여기관의 의사환자 감시 자료를 보고 시점 기준으로 분석한 잠정통계로 변동 가능함

1. 주간 장관감염증 신고현황

- 37주차 세균성 장관감염증 환자는 304명으로 전주(311명) 대비 감소
- 37주차 바이러스성 장관감염증 환자는 203명으로 전주(181명) 대비 증가

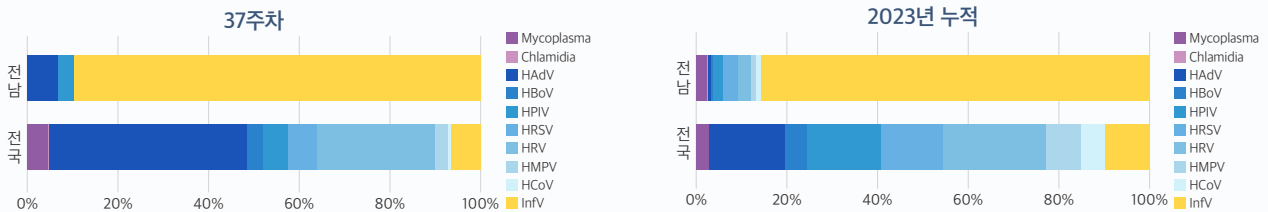
■ 주간 장관감염증 환자 신고 비율(전국, 전남)



2. 주간 급성호흡기감염증 신고현황

- 37주차 세균성 급성호흡기감염증 입원환자는 79명으로 전주(69명) 대비 증가
- 37주차 바이러스성 급성호흡기감염증 입원환자는 1,527명으로 전주(1,717명) 대비 감소

■ 주간 급성호흡기감염증 환자 신고 비율 (전국, 전남)



- 2023.9.26.(화) 질병관리청 질병보건통합관리시스템 표본감시 웹보고를 기준으로 작성한 잠정통계로 변동 가능함

3. 인플루엔자

- ※2022-2023절기(~35주) 인플루엔자 유행기준: 4.9명(ILI:외래환자 1,000명당 인플루엔자 의사환자 비율)
- ※2023-2024절기(36주~) 인플루엔자 유행기준: 6.5명(ILI:외래환자 1,000명당 인플루엔자 의사환자 비율)

■ 주별 인플루엔자 의사환자(ILI) 현황(2022-2023절기)

구분	37주차	36주차	35주차	34주차
전남	18.7	19.1	17.0	8.4
전국	13.1	11.3	10.0	10.6

*단위(인플루엔자 의사환자수/진료환자 × 1,000명)

■ 최근 인플루엔자 의사환자 분율 (전국, 전남)



4. SARS-CoV-2(코로나19)

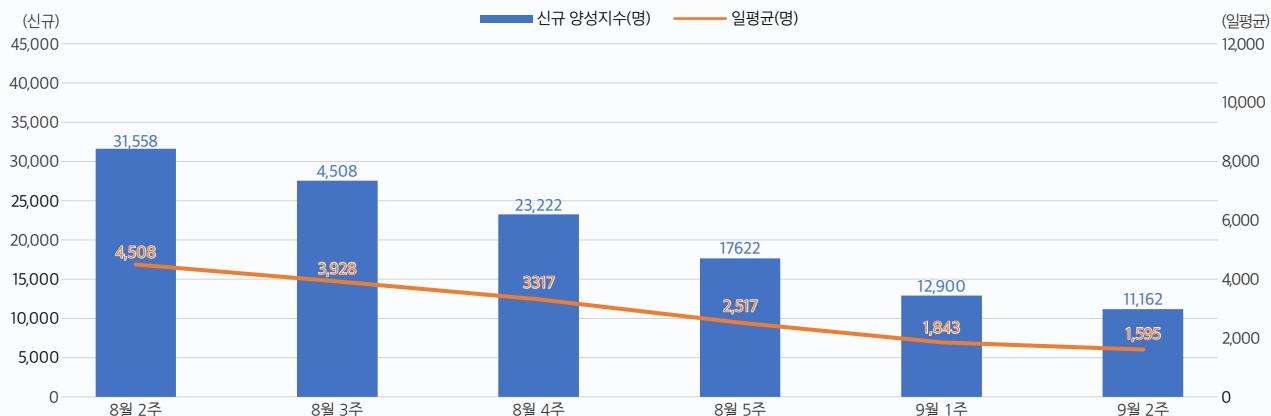
· 37주(2023.9.10.~9.16.) 코로나19 양성자 감시현황은 2023.9.26.(화) 질병관리청 코로나19 양성자(표본)감시 주간소식지 자료를 기준으로 작성함

· 코로나19 양성자(표본) 감시체계: 기존 전수감시체계에서 일부 감시기관(527개소) 내 양성자 신고 체계로 변경, 기존 표본감시로는 파악하기 어려운 지역·연령별 발생경향을 파악하고 변이바이러스 유행양상 모니터링이 가능한 감시체계

※ 바로가기 ▶ 2023년 9월 2주차(9.10.~9.16.) 코로나19 양성자(표본) 감시 주간소식지

■ 최근 5주간 코로나19 양성자수

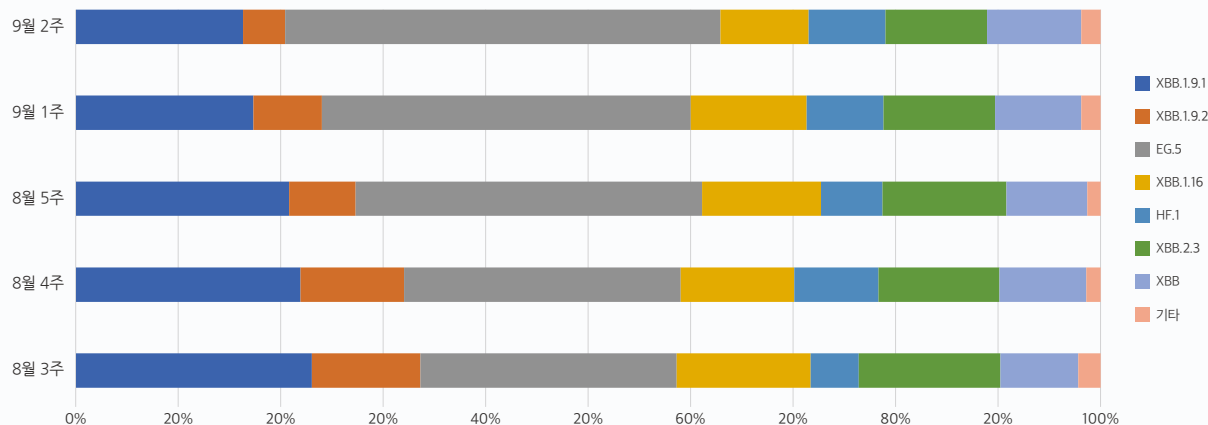
· (양성자 발생현황) 주간 신규 양성자 11,162명(평균 1,595명)으로 8월 2주부터 5주 연속 감소 추세



구분	8월 2주	8월 3주	8월 4주	8월 5주	9월 1주	9월 2주
신규 양성자수(명)	31,558	27,495	23,222	17,622	12,900	11,162
일평균(명)	4,508	3,928	3,317	2,517	1,843	1,595

■ 변이바이러스 검출 현황

· EG.5의 검출률은 42.5%(+6.5%p)로 5월 이후 지속 증가, XBB.1.9.1은 16.3%(-1.0%p)로 최근 5주 감소 추세, XBB.1.16과 XBB.2.3은 8.6%(-0.3%p)와 9.9%(-1.0%p)로 최근 3주 감소추세, BA.2.86은 1건이 추가 검출되어 누적 총 2건 확인음



분석 주차	코로나19 변이바이러스 세부계통 검출률(%)							
	XBB.1.9.1	XBB.1.9.2	EG.5	XBB.1.16	HF.1	XBB.2.3	XBB	기타
8월3주	23.0	10.6	25.0	13.1	4.7	13.8	7.6	2.2
8월4주	21.9	10.1	27.0	11.1	8.2	11.8	8.5	1.4
8월5주	20.8	6.5	33.8	11.6	6.0	12.1	7.9	1.3
9월1주	17.3	6.7	36.0	11.3	7.5	10.9	8.4	1.9
9월2주	16.3	4.1	42.5	8.6	7.5	9.9	9.2	1.9

· XBB는 XBB.1.9.1, XBB.1.9.2, EG.5, XBB.1.16, HF.1, XBB.2.3.을 제외한 XBB의 모든 세부계통 포함



진드기 매개 감염병이란?

- 세균이나 바이러스에 감염된 진드기에 물려 발생하는 감염병을 말함
 - 대표적으로 **쯔쯔가무시증**, **중증열성혈소판감소증후군(SFTS)**, **라임병** 등이 있음
 - 가을철(9~11월)에 가장 많이 발생하며, 야외활동* 시 진드기에 물려 감염될 수 있음
- * 농축산 관련 작업, 주말농장, 등산, 캠핑, 성묘, 낚시 등

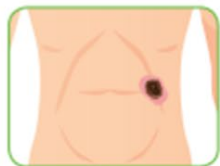
증상



| 진드기 매개 감염병 특성 |

쯔쯔가무시증

- 주요특징 : [진드기 물린 자국] → 검은 딱지(가피)
- 임상증상 : 발열, 근육통, 오한, 발진, 두통 등
- 발생시기 : 1~12월(10~11월에 집중발생)
- 잠복기 : 10일 이내
- 치명률 : 0.1~0.3%



중증열성 혈소판감소 증후군(SFTS)

- 주요특징 : [진드기 물린 부위에] → 붉은 반점
* 백신과 치료제 없음
- 임상증상 : 38℃ 이상 고열, 구토, 설사, 두통, 근육통 등
- 발생시기 : 4~11월
- 잠복기 : 5~14일
- 치명률 : 약 20%(2013~2022년 평균 치명률 18.7%)



라임병

- 주요특징 : [진드기 물린 부위에] → 과녁모양 붉은 반점
- 임상증상 : 발열, 오한, 피로감, 두통, 관절통 등
- 발생시기 : 여름철
- 잠복기 : 3~30일
- 치명률 : 0.1% 미만

