

# 반상회보

## [ 2022년 8월 정례반상회 개요 ]

- 일 시 : 2022. 8. 24.(수)
- 지 역 : 293개 마을, 612개 반
- 방 법 : 홈페이지 게재



강진군  
(총무과)

연번	제 목	담 당	페이지
	《 강진군 협조 . 공지사항 》		
1	재활용품 분리배출 방법 안내문	환경축산과	4
2	축산업 종사자 적정사육밀도 준수사항 안내	환경축산과	7
3	반려견 동물등록 지원사업 안내	환경축산과	8
4	동물등록 자진신고 기간 한시운영 안내	환경축산과	9
5	가축질병 치료보험 지원사업	환경축산과	10
6	소 출하 전에 꼭 확인 하세요	환경축산과	11
7	축산차량 등록 및 GPS 장착	환경축산과	12
8	추석 명절 가축방역을 위한 유의사항 안내	환경축산과	13
9	신마항 → 강진항 명칭 변경 알림	해양산림과	16
10	2022 군민안전공제보험 안내	안전재난교통과	17
11	주정차 위반 문자 알림서비스 신청	안전재난교통과	19
12	2021 민방위 사이버교육 안내	안전재난교통과	22
13	재난배상책임보험 여러분의 공간을 든든하게 지켜드립니다.	안전재난교통과	23
14	급증하는 자연재해 풍수해보험으로 대비합시다.	안전재난교통과	25
15	고령자 운전면허 자진반납 보상금 지급 사업	안전재난교통과	26
16	면허반납 어르신 카드 지급 사업 실시	안전재난교통과	27
17	부동산 거래신고 바로 알기 안내	민원봉사과	29
18	코로나19 예방접종 안내	보건소	30
19	예방접종 지원사업 안내	보건소	31
20	진드기 매개 감염병 예방수칙	보건소	32
21	생활 속 걷기 실천 홍보	보건소	33
22	비대면 스마트한 건강걷기 사업 안내	보건소	34
23	전남 다자녀행복카드 가맹점 모집	보건소	35
24	전남 다자녀행복카드 발급 안내		

25	감염병 예방 수칙 준수	보건소	36
26	수인성 및 식품매개감염병 예방수칙	보건소	37
27	A형간염 예방수칙		
28	비브리오패혈증 예방수칙	보건소	38
29	일본뇌염 예방수칙		
30	결핵은 무슨 병인가? 결핵, 바로알고 대처하기	보건소	39
31	암 검진 및 암 치료비 지원 안내	보건소	40
32	치매 치료관리비 지원사업 안내	보건소	41
33	맘편한 임신 원스톱서비스 안내	보건소	42
34	산후 건강관리 지원사업 안내		
35	난임부부 시술비 지원 안내	보건소	43
36	저소득층 기저귀·조제분유 지원사업 안내		
37	모자보건물품 대여사업 안내	보건소	44
38	첫만남이용권 사업 안내		
39	한방 난임치료 지원사업 안내	보건소	45
40	산모·신생아건강관리 지원사업 안내		
41	공공산후조리원 지원 사업 안내	보건소	46
42	영양플러스 사업 안내		
43	노인 안질환 수술비 지원 안내	보건소	47
44	노인 무릎관절 수술비 지원 안내		
45	심뇌혈관질환 예방을 위한 9대 수칙	보건소	48
46	뇌졸중·심근경색증 예방 방법	보건소	49
47	자기혈관 숫자 알기	보건소	50
48	낙상 예방할 수 있습니다.		
49	에이즈(AIDS) 예방 홍보안	보건소	51
50	성매개감염병 예방 홍보안		
51	휴대용 방역소독 약품 무료 배부 안내	보건소	52
52	국민 공통 식생활 9대 수칙	보건소	53

53	보건소 금연클리닉 운영 안내		
54	정신건강증진사업 안내	보건소	54
55	여름철 건강 수칙 실천 홍보	보건소	55
56	마을회관 폐의약품 수거함 운영	보건소	56
57	주방용 오물분쇄기 불법제품 사용 근절 안내	상하수도사업소	57
58	하수도 역류.파손 막는 생활 속 작은 실천 안내	상하수도사업소	58
	<b>《 정부 협조 . 공지사항 》</b>		
1	고향사랑기부제 홍보 및 안내	전라남도 고향사랑추진과	59
2	청년월세 한시 특별지원 홍보 및 안내	전라남도 건축개발과	61
3	재난 피해가구 등록금 지원 안내	교육부	62
4	여름철 자연재난(태풍.호우) 행동요령	행정안전부	63
5	4차 접종 홍보 및 안내	행정안전부	64
6	주민등록번호 바꿀 수 있습니다!	주민등록번호변경 위원회	65
7	'22년 동물등록 자진신고기간 운영	농림축산식품부	66
8	코로나19 진료 안내	코로나19 중앙사고수습본부	67

# 재활용품 분리배출 방법 안내문

강진군 폐기물 처리실정에 맞는 품목별 재활용 분리배출 요령을 담은 안내문을 제작·배포하여 주민들의 올바른 분리배출 문화조성

## 가정쓰레기 분리배출 방법

재활용품, 음식물쓰레기, 소각용·매립용쓰레기 네가지로 분리 배출

재활용품	
구분	배출 방법
종이류	 <ul style="list-style-type: none"> <li>· 신문지, 박스, 달력 등은 스프링, 테이프 등을 제거</li> <li>· 우유팩, 소주팩 등은 내용물을 비우고 행구어 배출</li> </ul>
금속류	 <ul style="list-style-type: none"> <li>· 캔, 철, 알루미늄, 부탄가스통, 살충제통 등</li> <li>※ 부탄가스, 살충제 용기는 반드시 구멍을 뚫어 배출</li> </ul>
플라스틱류	 <ul style="list-style-type: none"> <li>· PET(내용물, 부착상표 제거), 플라스틱 대야 등</li> </ul>
유리병류	 <ul style="list-style-type: none"> <li>· 병뚜껑 제거, 내용물을 비우고 배출</li> </ul>
스티로폼	 <ul style="list-style-type: none"> <li>· 스티커를 제거한 후 이물질 등을 물로 행군후 배출</li> </ul>
영농폐비닐	 <ul style="list-style-type: none"> <li>· 영농폐비닐, 농약공병, 사일리지 포장비닐</li> <li>☞ 차량통행이 용이한 장소에 모아 배출</li> </ul>

끈으로 묶거나 투명비닐에 담아 배출  
※ 내용물 확인이 가능해야 함.

분리배출의 핵심 4가지

- 

**비운다**  
용기안의 내용물은 깨끗이 비우고 배출합니다
- 

**행군다**  
재활용품에 묻어있는 이물질, 음식물 등은 닦거나 행구어서 배출합니다.
- 

**분리한다**  
라벨, 뚜껑 등 다른 재질은 별도 제거 후 배출합니다.
- 

**섞지않는다**  
종류별, 재질별로 구분하여 배출합니다.

 강진군 환경축산과 T. (061)430-3232~3234

# 음식물쓰레기, 일반쓰레기 분리배출 방법

## 음식물쓰레기

### 배출 방법



전용 용기  
중량제 봉투



- 최대한 물기를 빼고 배출
- ※ 재활용품, 일반쓰레기 등과 혼합 금지



## 일반쓰레기

### 구분

### 배출 방법

소각용  
(타는쓰레기)



중량제 봉투



- 화장지, 신발, 목재 등 타는 쓰레기
- 라면봉지, 과자봉지, 1회용비닐팩 등 비닐류

매립용  
(안타는쓰레기)



중량제 봉투



- 조개껍데기, 뼈다귀 등
- 깨진병, 깨진유리, 사기접시, 도자기 등
- 화장품 병 등 이물질이 묻어있는 병류
- ※ 재활용품, 가연성쓰레기등과 혼합 금지

### 쓰레기 집박으로 내놓기 전 유의사항

- 쓰레기 배출시간을 지켜주세요. (수거일 전일 일몰 후 ~ 당일 일출 전)
- 분리배출하지 않은 쓰레기와 불법투기한 쓰레기, 불법소각은 **₩ 100만원 이하의 과태료가 부과됩니다.**



강진군 환경축산과 T. (061)430-3232~3234

문의처 : 강진군 환경축산과 환경정화팀 ☎ 430-3233



「재활용가능자원의 분리수거 등에 관한 지침」 개정(환경부 훈령 제1462호)에 따라 공동주택에서는 2020.12.25.부터 투명 페트병(먹는샘물, 음료)을 합성수지 용기류(플라스틱)와 별도로 구분하여 배출하여야 합니다.

# 2020년 12월 25일부터 투명 페트병은 따로 분리배출 해주세요!

## 어떻게 변경되었을까요?

투명 페트병 분리배출 시행전

투명 페트병 분리배출 시행후

플라스틱  
일괄 배출

지정된 배출함에  
배출하기

“ <공동주택>  
페트병 전용 수거함 배출

---

<단독주택>  
전용봉투 혹은  
투명, 반투명 봉투에  
담아 배출

”

\*유색 페트병과 페트 용기류는 플라스틱과 함께 배출해 주세요

## 투명 페트병! 이렇게 배출해 주세요



내용물은  
싸~악  
비우기!



라벨은  
착  
제거하기



찌그러트리고  
파~악  
뚜껑 닫기

문의처 : 강진군 환경축산과 환경정화팀 ☎ 430-3233

# 축산업 종사자 적정사육밀도 준수사항 안내

## □ 축종별 단위면적당 적정사육기준

### 1. 한·육우

(단위 : m<sup>2</sup>)

시설 형태	번식우	비육우	송아지
방사식	10.0	7.0	2.5
계류식	5.0	5.0	2.5

### 2. 젖소

(단위 : m<sup>2</sup>)

시설형태	경산우		미경산우	육성우	송아지
	착유우	건유우			
깔짚방식	16.5	13.5	10.8	6.4	4.3
계류식	8.4	8.4	8.4	6.4	4.3
프리스틀	8.3	8.3	8.3	6.4	4.3

### 3. 돼지

(단위 : m<sup>2</sup>)

구분	응돈	번식돈				비육			
		임신돈	분만돈	중부 대기돈	후보돈	새끼돼지		육성돈	비육돈
						초기	후기		
마리당 면적	6.0	1.4	3.9	1.4(스톨) 2.6(군사)	2.3 (군사)	0.2	0.3	0.45	0.8

### 4. 닭

구분	시설 형태	면적	비고
종계·산란계	케이지	0.075m <sup>2</sup> / 마리	
육계	무창계사		39kg / m <sup>2</sup>
	개방계사	강제환기	36kg / m <sup>2</sup>
		자연환기	33kg / m <sup>2</sup>

### 5. 오리

구분	마리당 면적	비고
산란용 오리	0.333m <sup>2</sup> / 마리	
육용 오리	0.246m <sup>2</sup> / 마리	

## □ 사육밀도 초과 시 행정처분 내용(축산법 제26조제1항 위반)

- 허가대상 : 1회 250만원, 2회 500, 3회 1,000
- 등록대상 : 1회 100만원, 2회 200, 3회 400

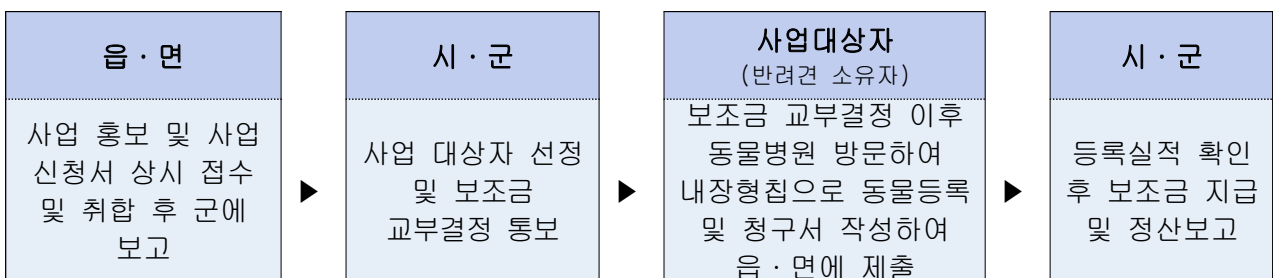
문의처 : 강진군 환경축산과 축산경영팀 ☎ 430-3613



# 반려견 동물등록 지원사업 안내

1. 사업내용 : 내장형 칩으로 동물등록 시 반려견 소유자에게 등록비 지원
2. 사업대상 : 관내 주소지를 둔 2개월령 이상의 반려견 소유자
  - 우선지원 : 기초생활수급자, 차상위계층, 65세 이상 고령자, 독거노인
3. 사업량 : 65두
4. 사업비 : 1,950천 원(도비 30%, 군비 70%)
5. 신청기한 : 1차 2022. 4. 29.(금) 이후 상시 접수
6. 행정사항
  - 신청 희망 시 읍·면사무소 방문 후 신청서 제출
  - 1인당 3마리 한도 제한, 동물판매업소 등의 업체 소유 반려견 제외
  - 내장형칩으로 등록하는 경우에 한함
  - 외장형 → 내장형으로 변경 시 지원 가능

## 7. 사업절차



문의처 : 강진군 환경축산과 축산경영팀 ☎ 430-3613

# 동물등록 자진신고 기간 한시운영 안내

2022년 하반기 성숙한 반려동물 문화조성을 위한 캠페인의 일환으로 반려동물에 대한 소유자의 인식 개선, 반려동물 등록률 고취 등을 위하여 동물등록 자진신고 기간을 한시 운영 중에 있으니, 아래 내용을 참고하여 주시기 바랍니다

1. 추진방향 : 자진신고 기간 중 2개월령 이상 미등록 동물 등록, 미신고된 변경사항 신고 등 자진신고자에 대해 과태료 면제
  2. 기 간 : 2022. 7. 1 ~ 8. 31.(2개월)
  3. 대 상 : 미등록 등록대상 동물 소유자, 변경사항 미신고 소유자
    - \* 등록대상 동물 : 2개월령 이상 개 중 주택·준주택에서 기르는 개 (애완, 수렵, 식용, 경비견 모두 포함), 주택·준주택 외의 장소에서 반려목적으로 기르는 개
  4. 대행기관 : 관내 동물병원 4개소(현대, 백제, 다산, 강진동물병원)
  5. 등록비용
    - 내장형 : 등록비용 3만원(등록칩 값, 수수료) 반려견 동물등록 지원사업으로 사업량 소진 시까지 무료로 지원
    - 외장형 : 외장형 칩 소유자 인터넷 등을 통해 구매 후 동물병원 방문, 시술비 3,000원 소유자 부담
  6. 신고사항 : 동물등록, 동물유실, 소유자변경, 등록대상동물 사망, 소유자 변경, 인식표 분실 등에 의한 재발급 신청 등
- 동물등록 자진신고 기간 홍보물

<p>2022 동물등록 자진신고 및 집중단속 기간 운영</p> <p><b>반려견 등록, 선택이 아닌 필수입니다</b></p> <p>자진신고 기간에 등록하면 과태료가 면제됩니다.</p> <p>자진신고 7.1.-8.31. 집중단속 9.1.-9.30.</p> <p><b>동물등록 대상</b></p> <ul style="list-style-type: none"> <li>- 주택·준주택에서 기르는 2개월령 이상인 개</li> <li>- 주택·준주택 외의 장소에서 반려 목적으로 기르는 2개월령 이상인 개</li> </ul> <p><b>동물등록 방법</b></p> <p><b>내장형 방식</b></p> <ul style="list-style-type: none"> <li>- 동물등록대상자인 동물병원을 방문하여 내장형 소유자칩(수술) 및 등록 신청서 작성 제출</li> </ul> <p><b>외장형 방식</b></p> <ul style="list-style-type: none"> <li>- 동물등록대상자인 동물병원, 동물 병원 등 온라인 등록이 가능한 기관에서 등록 신청서 작성 제출</li> <li>- 동물등록대상자는 동물보호관리시스템(www.pet.go.kr)에서 확인 가능</li> </ul> <p><b>변경신고 대상</b></p> <p><b>10일 이내</b></p> <ul style="list-style-type: none"> <li>- 등록동물용 잃어버린 경우</li> <li>- 소유자의 변경(결혼, 이혼, 상속, 전세, 전입, 전출)</li> <li>- 동물병원이 죽은 경우</li> <li>- 잃어버린 동물을 다시 찾은 경우</li> <li>- 외상형 칩을 잃어버린 경우, 칩으로 인한 재발급이 필요한 경우</li> </ul> <p><b>30일 이내</b></p> <p><b>변경신고 방법</b></p> <p>사·군·구청에 신고 또는 동물보호관리시스템에서 변경 신고, 소유자가 변경신청서 제출하여 지방청에 문의하여 변경신고서 접수 가능</p> <p>자진신고 문의사항 강진군 환경농업기술센터(강진읍) 430-3613 동물보호복지 상담센터 1577-0964(세종·부산·시흥)</p> <p>농림축산검역본부 EPDS 동물등록시스템공공정보포털</p>	<p>2022 동물등록 자진신고 및 집중단속 기간 운영 [자진신고] 7.1.-8.31. [집중단속] 9.1.-9.30.</p> <p><b>반려견 등록, 선택이 아닌 필수입니다</b></p> <p>사·군·구청 또는 동물등록대행처(동물병원, 동물보호센터 등)를 통해 접수하시기 바랍니다. 문의: (국번없이)120, 1577-0964</p> <p>농림축산검역본부 EPDS 동물등록시스템공공정보포털 지자체 로고</p>
<p>포스터</p>	<p>현수막</p>

문의처 : 강진군 환경축산과 축산경영팀 ☎ 430-3613

# 가축질병 치료보험 지원사업

가축의 질병·상해로 인한 치료비용에 대하여 보험제도를 이용  
지원함으로써 축산농가의 경영안정 도모

## □ 사업량 및 보험료 지원

- 기 간 : 연중 수시접수 (※ 보험가입 후 1년간 보장)
- 사 업 량 : 소 8,600두(송아지, 비육우, 한우번식우, 젖소)
- 보험료 지원 : 보조 75%, 자담 25%

## □ 보험가입

- 보 험 사 : NH농협손해보험(강진완도축협 ☎ 430-2809)
- 가입자격 : 소 9두이상 사육농가 → 축산업등록 필증
- 진료수의사 ※ 보험사(강진완도축협)와 가축질병치료보험 참여약정

현대동물병원 조종관 010-3609-7851    백제동물병원 김현장 010-3601-5636  
강진동물병원 이경재 010-4645-5288    다산동물병원 강성철 010-3004-0157

- 가입형태 : 이표번호가 부착된 소에 대해 농가당 전두수 가입
- 유의사항 : 1계약(증권)당 보장한도액(연간총액) 80만원 미만은 가입제한  
→ 암소기준 9두이상되어야 보험가입 가능
- 1두당 보험료(농가 자부담)

- 한우송아지 25,180원, 육우송아지 7,550원, 비육우 5,100원  
- 한우번식우(미출생 송아지 포함) 24,830원, 젖 소 41,200원

※ 개체상태 및 보험기준에 따라 보험가입료는 변경될 수 있음.

## □ 농가 이행절차

- 가축질병 치료보험 가입 희망 시 → 강진완도축협에 보험 가입
- 가축질병 치료보험 가입은 보조금(국비+지방비)을 제외한 자부담분 납부
- 농가는 질병 발생 시 동물병원에 연락하여 질병치료 후 가입처에 보험금 청구
  - '20년 가입실적 : 107호, 3,329두 → 보험료 251백만 원(보조 188, 자담 63)
  - '21년 가입실적 : 122호, 4,242두 → 보험료 315백만 원(보조 236, 자담 79)

문의처 : 강진군 환경축산과 가축방역팀 ☎ 430-3241

# 소 출하 전에 꼭 확인 하세요

가축전염병 예방법에 따라 소 출하 전에 구제역 예방백신 접종, 브루셀라 및 결핵 검사를 받은 후 거래하여야 합니다.

★ 스마트폰에서 “축산물 이력정보”어플 설치후 → 개체번호 입력 조회 가능

## □ 구제역 예방백신 접종

### ○ 접종시기

- 송아지 (10개월령 이하) : 1차(생후 2개월령) → 2차(1차 접종 30일 후)
- 모든 소(10개월령 초과) : **매년 4월, 10월 전 두수 정기접종 실시**

### ○ 접종방법

- 소규모(50두 미만) : 접종반 또는 자가 접종 후 접종결과 제출 → 읍면
  - 전업농(50두 이상) : 자가 접종 후 접종결과 제출 → 읍면
- ※ 미접종개체는 거래가 되지 않습니다. (수시접종한 후에 농가에서 출하전 읍면에 신고)

## □ 소 브루셀라병 검사

### ○ 출하전 검사 : 개인간 거래, 우시장, 도축장에 출하되는 소

- ※ 거세 수소는 검사 불필요, 어미소와 동거중인 6개월 미만의 송아지는 어미소 검사결과 적용, 어미소 부재 송아지는 7개월령 이상부터 검사 (어미소 검사 후 2개월 이내이면 검사 불필요)

### ○ 검사절차 : **검사신청(출하 21일전, 읍면)**→신청서 제출(군)→채혈(채혈요원) →검사 및 결과 입력(동물위생시험소)

## □ 소 결핵병 검사

### ○ 검사대상 : 개인거래 또는 우시장 출하 예정 12개월령 이상의 모든 소

※ 도축장에 출하되는 소는 검사 불필요

### ○ 검사절차 : **검사신청(출하 21일전, 읍면)**→신청서 제출(군)→채혈(채혈요원) →검사 및 결과 입력(동물위생시험소)

## □ 참고사항

### ○ 소 브루셀라병 및 결핵병 검사결과 유효기간 : 2개월

→ 단, 도축장 출하시 브루셀라 검사일로부터 3개월

→ 검사 후 2개월 미만이라도 소유자가 바뀔 경우 재검사 필요

→ **축사 신축 등으로 사육장소가 바뀔 경우(이전)에도 반드시 검사 필요**

문의처 : 강진군 환경축산과 가축방역팀 ☎ 430-3243, 3245

# 축산차량 등록 및 GPS 장착

축산관계시설에 출입하는 차량 소유자와 축산농가는 군에 축산차량을 등록하고 무선인식장치(GPS)를 장착하여야 합니다.

## □ 개 요

- 관련법규 : 가축전염병 예방법 제17조의3(차량의 등록 및 출입정보 관리 등)
- 등록대상 : 축산관계시설에 출입하는 차량(소유자 및 운전자)
  - \* 축산관계시설 : 가축사육시설, 도축장, 사료공장, 가축시장 등
- 등록절차 : 신청인 → 읍.면.군(환경축산과) 신청서 제출 → 등록증 교부  
- 등록신청서(차량등록증 사본) + GPS 이동통신사 가입신청서
  - \* GPS 통신료 : 월 9,900원 → 보조 50%, 자담 50%(4,950원)
- 교육이수 : 차량등록 3개월 전후(6시간) → 4년후 3개월내(4시간)

## □ 위반시 벌칙(과태료)

- 축산차량 미등록 및 GPS 미장착(훼손, 고장방치, 전원끄기 등 포함) 운행 차량 가축전염병예방법에 의거 벌칙 및 과태료 부과

- 1년 이하의 징역 또는 1천만원 이하의 벌금
  - 축산차량 등록을 하지 아니한 자
  - 차량무선인식장치를 장착하지 아니한 소유자
  - 차량무선인식장치의 전원을 끄거나 훼손·제거한 운전자
- 1천만원 이하의 과태료(1회 위반 100, 2회위반 200, 3회 위반 500만원)
  - 차량무선인식장치가 정상 작동되도록 필요한 조치를 취하지 않은 소유자 및 운전자
  - 가축방역 등에 관한 교육을 받지 않은 소유자 및 운전자
  - 1개월 이내에 변경등록을 신청하지 않은 소유자
  - 시설출입차량 표지를 차량외부에서 확인할 수 있도록 부착하지 않은 소유자
- 축산차량등록 및 GPS관련 문의전화 : 군 환경축산과(가축방역팀 ☎ 430-3246 )
  - 신청방법 : 차량등록증 사본 지참 → 읍면, 군청(환경축산과) 방문 → 신청서 작성 제출

문의처 : 강진군 환경축산과 가축방역팀 ☎ 430-3246

# 추석 명절 가축방역을 위한 유의사항 안내

추석 연휴 차량·사람 이동 증가로 인한 바이러스 수평전파 차단을 위해 농장 일제 소독 실시 및 귀성객 농장방문을 자제합니다.

## □ 축산농가

- (사람)농장주 등 축산관계자는 벌초와 성묘에 참여하지 않고, 공인된 대행업체 이용
- 다만, 불가피하게 본인이 참여한 경우 당일 농장을 방문하지 않고, 집으로 바로 귀가한 후 의복·신발 세탁과 샤워 목욕을 한다.
- 벌초나 성묘에 참여한 가족과 외부인의 농장 내 출입을 금지한다.
- (장비)벌초 작업과 성묘에 사용한 기자재, 장비의 농장 내 반입을 금지하고, 깨끗이 세척·소독하여 농장 외부 장소에 안전하게 보관한다.
  - \* 예초기, 고글, 장화, 사진첩, 화환, 식탁, 남은음식물 등
- (기타) 손 씻기, 장화 갈아신기 등 기본 방역수칙을 철저히 준수하고, 농장 주변과 내외부를 철저히 청소·소독한다.
  - \* 구충·구서 돈사 구멍 메우기, 퇴비장 차단망 설치 및 폐사체 방치 금지, 모돈 접촉 자제, 매일 이상여부 예찰 등
- 발생지역, 위험지역, 경계지역에서 불법 반출한 닭·오리, 소, 돼지, 양, 사슴의 구입금지 및 이러한 가축을 판매·운송해주는 업자는 가까운 경찰서나 가축방역기관에 신고바랍니다.
- (일제 소독) 추석 연휴 전·후(9. 8. / 9. 13.)로 자체 소독장비를 활용하여 내·외부 청소와 생석회 도포 등 소독과 쥐·해충 제거를 실시

## □ 군 민

- 아프리카돼지열병, AI, 구제역 등 가축전염병 발생지역이나 축산농가 방문을 자제하시고, 부득이하게 축산농가를 방문할 때에는 차량소독은 물론 사람도 반드시 소독 후 방문하여 주시기 바랍니다.
- 아프리카돼지열병, AI, 구제역 등 가축전염병 발생지역을 방문하실 때 소독 등으로 불편하실 수 있으나 꼭 필요한 조치이므로 적극 협조 부탁드립니다.
- 해외여행을 가시는 경우 농장방문이나 동물과의 접촉 금지 꼭 부탁드립니다.

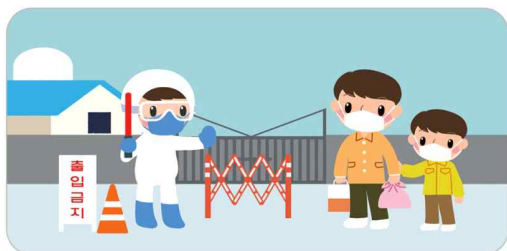
문의처 : 강진군 환경축산과 가축방역팀 ☎ 430-3241~4



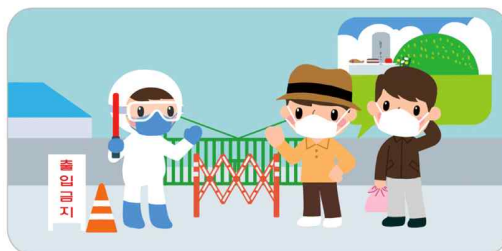
# 추석 연휴에도 가축방역에 힘써주세요!

여러분의 관심과 협조가 가축전염병을 예방합니다!

## 고향 방문시 축산농장 방문을 자제해 주시기 바랍니다.



축산농가 방문 자제, 농장 출입통제 철저



벌초·성묘에 참여한 가족과 외부인은 농장 출입 금지

## 오염 우려지역 출입을 삼가 주시기 바랍니다.



아프리카돼지열병 발생지역 출입 금지

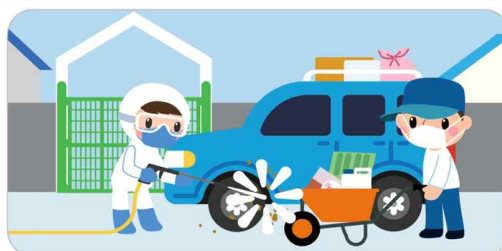


철새도래지 출입 금지

## 축산농장 방역수칙을 꼭 준수해 주시기 바랍니다.



손 씻기, 신발 소독 반드시 준수



농장 출입 차량과 장비 사용 전후 세척 소독 철저



축산 관계자는 영농활동을 중단하고  
외국인 근로자가 텃밭 경작을 하지 않도록 안내



매일 농장 주변 청소·소독, 진출입로 생석회 도포,  
그물망(조류차단망) 등 방역시설 점검

가축질병 의심 신고전화 **1588-9060 / 4060**

# 추석명절 가축전염병 방역 수칙

## 귀성객

- 1 고향 방문시 축산농장 출입을 자제하고, 벌초·성묘에 참여했을 경우 축산농장 출입 금지
- 2 벌초·성묘시 멧돼지차단 울타리 문은 반드시 닫고, 훼손된 울타리와 야생 멧돼지 폐사체는 발견시 시군 환경부서에 신고

## 축산농가

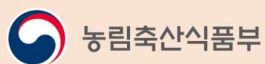
- 1 축산관계자는 벌초·성묘에 참여하지 않고 농협·산림조합 등에 소속된 대행업체 이용
- 2 외부사람·차량의 축산농장 출입 엄격히 통제 \* 택배, 농장종사자 차량 등
- 3 야생멧돼지 아프리카돼지열병 발생지역, 철새도래지 출입 금지
- 4 농장 주변 생석회 보강, 농장 마당·축사 내부·전실 매일 소독·청소, 그물망 (조류차단망) 등 방역시설 점검

○ 추석 명절 전·후 “전국 일제 소독의 날(9.18일, 9.23일)”에 적극 동참

○ 야생동물이 접근하지 못하도록 사료빈 주변 사료 즉시 청소

- 5 축산 관계자는 영농활동을 중단하고 외국인 근로자가 텃밭 경작을 하지 않도록 안내
- 6 농장 출입 차량과 장비에 대한 사용 전후 세척 소독 철저
- 7 축산 관계자 및 외국인 종사자간 모임은 최대한 자제
- 8 가축 이상여부 매일 관찰, 가축질병 의심시 즉시 신고

○ 가축질병 의심 신고전화 ☎ 1588-9060 / 4060



문의처 : 강진군 환경축산과 가축방역팀 ☎ 430-3241~4



# 신마항 → 강진항 명칭 변경 알림

## □ 현 황

- 위 치 : 전남 강진군 마량면 마량리 신마
- 항만종류 : 지방관리연안항(1998. 2. 24.)
- 시설내용 : 도제, 방파제, 접안시설, 조명탑, 배후부지(16천㎡) 등

## □ 주요내용

- 신마항 → **강진항** 명칭 변경(2022. 7.)
- 신마항 항명을 지자체명인 강진항으로 변경함으로써 지역이미지 제고 및 대외적 인지도 상승

## □ 위치도



문의처 : 강진군 해양산림과 해양개발팀 ☎ 430-3264

# 2022 군민안전공제보험 안내

일상생활 속 재난 및 사고에 대비하여 군민에게 실질적인 도움을 줄 수 있는 「2022 군민안전공제보험」 안내

## □ 추진계획

- 근거 : 「재난 및 안전관리기본법」 제4조(국가 등의 책무)  
※ 강진군 군민 안전보험 운영에 관한 조례(2019. 7. 1.시행)
- 대상 : 강진군에 주민등록을 두고 있는 군민(내·외국인)
- 가입주체 : 강진군수
- 보장기간 : 가입일('22. 2. 1.)로부터 1년간(매년 갱신)
- 가입항목 및 보장내용

구분	보장내용	보장금액
① 자연재해사망	자연재해(일사병, 열사병 포함)로 인해 사망한 경우(만 15세 미만자 제외)	2,000만원
② 폭발·화재·붕괴·산사태 상해사망	폭발, 화재, 붕괴, 사태 사고로 상해 사망한 경우(만 15세 미만자 제외)	2,000만원
③ 폭발·화재·붕괴·산사태 상해 후유장해	폭발, 화재, 붕괴, 사태 사고로 3~100%의 상해 후유장해가 발생한 경우	2,000만원
④ 대중교통이용 중 상해사망	대중교통 이용 중 상해 사망한 경우(만 15세 미만자 제외)	2,000만원
⑤ 대중교통이용 중 상해 후유장해	대중교통 이용 중 상해 후유장해가 발생한 경우	2,000만원
⑥ 강도 상해사망	강도에 의해 발생한 사고의 직접적인 결과로 사망한 경우(만 15세 미만자 제외)	2,000만원
⑦ 강도 상해 후유장해	강도에 의해 발생한 사고의 직접적인 결과로 상해 후유장해가 발생한 경우	2,000만원
⑧ 익사 사고사망	피보험자가 보험기간 중에 급격하고도 우연한 익사 사고로 인하여 사망한 경우(만 15세 미만자 제외)	2,000만원
⑨ 농기계사고 사망	피보험자가 보험기간 중 급격하고도 우연한 농기계 사고로 사망한 경우(만 15세 미만자 제외)	2,000만원
⑩ 농기계사고 상해 후유장해	농기계에 의한 사고로 3~100%의 상해 후유장해가 발생한 경우	2,000만원
⑪ 스쿨존 교통사고 부상 치료비(12세 이하)	만 12세 이하인 자가 보험기간 중에 어린이 보호구역으로 지정한 지역에서 교통사고로 상해를 입은 경우	부상등급 1~5급 2,000만원

※ 사망의 경우 만15세 미만자 제외 (상법 제732조에 따른 15세 미만자 등에 대한 계약금지)  
※ 스쿨존 교통사고 부상 치료의 대상은 만12세 이하만 해당됨.

## □ 군민안전공제보험 청구 서류

후 유 장 애	사 망
주민등록초본(청구인 기준)	주민등록초본, 가족관계증명서 상세(사망자 기준)
병원 초진 차트(병원 발급)	사망진단서(원본)
후유장애진단서(병원 발급)	사고사실확인서(경찰서 신고 시) 또는 초진 차트(병원 발급)
	위임장(상속자에 인감날인 후 인감증명서 첨부)
신분증, 통장 사본	상속 대표자 신분증, 통장 사본

※ 청구서, 개인정보동의서는 공통

## □ 보험금 지급절차

- 사 고 신 고 : 군민은 안전사고 및 재난으로 인한 사고 발생 시 군 또는 보험사에 신고
- 보험사통지 : 군에서는 사고접수 즉시 보험사 통지
- 사 고 조 사 : 보험사에서는 보험료 지급 여부 결정을 위해 사고발생 장소 등을 방문해 사고 경위 등을 조사
- 보험금 지급 : 보험사는 보험금 지급을 결정한 경우 즉시 지급

문의처 : 강진군 안전재난교통과 안전정책팀 ☎ 430-3923

# 주정차 위반 문자 알림서비스 신청

불법주정차 단속지역에 진입한 차량에 대해 주차단속 관련 휴대폰 문자 알림서비스를 제공함으로써 차량의 자진이동을 유도하고 단속행정의 신뢰성 제고 및 선진 주차문화 정착

## □ 현황

- 우리군의 원활한 교통흐름을 위하여 주·정차금지 구역을 지정하여 무인단속 CCTV에 의한 단속을 실시(평일 08:00~19:00, 주말 및 공휴일 제외)
  - 고정식 CCTV 4대 및 이동식(차량부착) 1대를 설치 운영

## □ 문제점

- 주차위반으로 단속되어 차주에게 과태료 부과 사전통지서 송달이 평균 7~10일 소요되어 단속행정의 신뢰성 저하
- 과태료 부과를 위한 단속이라는 인식에 따른 민원 발생

## □ 불법주정차 문자 알림서비스 개요

- 불법주정차 운영지역임을 운전자의 휴대폰 문자로 사전에 안내
  - 문자내용 : "불법주정차구역입니다. 과태료 발부예정이오니 신속히 차량을 이동시켜 주시기 바랍니다. "
- 서비스 신청방법
  - 군 홈페이지에 문자알림서비스 가입신청 배너 신설
  - 읍면 사무소에 개인정보 동의서 민원창고 등 비치
  - 앱을 통한 서비스 가입 신청(플레이스토어 또는 앱스토어)

- 첨부 1. 불법주정차 문자알림서비스 개인정보동의서 1부,  
2. 불법주정차 문자알리서비스 홍보 전단지 1부.

**□ 개인정보 수집·이용·제공 동의**

강진군은 주·정차 위반 문자 알림 서비스를 제공하기 위하여 최소한의 개인정보만(성명, 차량번호, 휴대폰 번호) 처리합니다. 또한 신청인의 모든 개인정보는 '개인정보 보호법'에 의거 안전하게 보관·관리되고 사용 목적 이외의 용도로 활용되지 않으며, 서비스 종료 또는 탈퇴 시 바로 폐기됩니다.

**1) 수집하는 개인정보의 항목 및 수집방법**

- 수집하는 개인정보의 항목: 이름, 차량번호, 휴대폰 번호
- 개인정보 수집 방법: 인터넷 홈페이지(<https://www.gangjin.go.kr/parkingsms/>)  
- 강진군 홈페이지

**2) 개인정보의 수집·이용목적 및 보유 이용기간**

- 개인정보의 수집·이용 목적: 강진군에서 운영하는 고정식CCTV 단속지역에 불법 주정차 시 단속지역임을 알려주는 문자 또는 주·정차 관련 규정 등 공지사항
- 보유 및 이용 기간: 정보 주체의 탈퇴 및 서비스 종료 시까지

**3) 개인정보처리의 위탁에 관한 사항**

강진군 문자알림서비스 신청 시 수집한 개인정보의 취급을 아래와 같이 위탁하고 있습니다.

- 수탁업체: 강진군 문자 알림서비스 위탁업체 [(주) 아이엠시티]
- 위탁업무 내용: 문자 알림서비스 홈페이지 관리 및 유지보수
- 제공하는 개인정보의 항목: 이름, 차량번호, 휴대폰 번호
- 위탁자의 개인정보 보유 및 이용 기간: 강진군 문자 알림서비스 위탁 운영 계약기간 동안

**4) 개인정보처리 동의 또는 거부에 대한 내용**

정보 주체는 개인정보의 수집·이용·위탁 등 개인정보 처리에 대해 거부할 수 있으며, 동의 거부 시 강진군 문자 알림서비스가 신청되지 않으며, 문자알림서비스를 받을 수 없습니다.

- ◆ 주정차 위반 문자 알림 서비스를 받기 위하여 상기 내용을 읽고 개인정보처리에 대하여  
 동의합니다. 또는  동의하지 않습니다.
- ◆ 향후 주정차 알림서비스를 시행하는 타 지방자치단체 주정차 문자 알림 서비스와 자동연계하는 경우 개인정보(이름, 차량번호, 휴대폰 번호) 제공에  
 동의합니다. 또는  동의하지 않습니다.
- ◆ 주정차 위반 문자알림 서비스 유의사항에 대해 숙지하였으며, 해당사항으로는 민원을 제기하지 않겠습니다.  
 동의합니다. 또는  동의하지 않습니다.

**□ 신규신청**

성 명	차량번호	휴대전화번호	비 고
			등록차량 한 대에 핸드폰번호 하나만 신청가능

**□ 변경신청(신규신청시 작성 불필요)**

<input type="checkbox"/> 수정 (성명,전화번호)	전)	<input type="checkbox"/> 탈 퇴
	후)	

20    년    월    일

**강진군수 귀하**

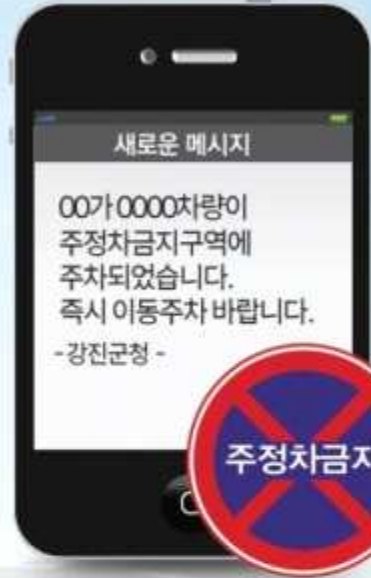
신청자:

# 휴대폰 문자 알림 서비스 안내

불법 주·정차 단속(고정형CCTV)지역에 주차한 운전자에게 단속지역임을 휴대폰 문자로 안내하여 반복 단속되는 사례를 방지하고 차량의 자진 이동으로 원활한 통행로 확보에 목적이 있습니다.

## 문자알림서비스개요

- 1. 서비스 내용:** 서비스 신청 차량이 주정차 단속구역에 10분 이상 정차한 경우 운전자에게 이동주차 안내 문자를 발송하는 서비스
- 2. 서비스 대상:** 거주지와 관계없이 강진군 관내에서 운행하는 차량 중 서비스 제공에 동의한 자  
※ 단, 타지역에서의 단속여부는 확인 불가
- 3. 서비스 신청 및 시작:** 2021년 06월부터 계속
- 4. 신청방법:**



신청방법 ①	신청방법 ②	신청방법 ③
강진군청 홈페이지 ( <a href="https://www.gangjin.go.kr/parkingsms/">https://www.gangjin.go.kr/parkingsms/</a> )	강진군청 안전재난교통과 (팩스: 061-430-3945) 읍·면사무소 신청서 제출	주정차단속알림서비스 '통합가입도움미' 안드로이드, 아이폰 앱다운로드 가능

## 유의사항

- ☞ 시스템 오류, 이동통신사의 사정, 전력공급의 중단 등 여러가지 문제로 서비스가 제공되지 않을 수 있으며, 문자가 제공되지 않았다는 사유로 확정된 과태료 부과 처분의 취소를 주장할 수 없습니다.
- ☞ 상습 반복적인 주·정차 위반 차량은 서비스가 제한될 수 있습니다.
- ☞ 단속 시스템의 특성으로 신호 대기 중, 주행 중인 차량 등에 대한 오인식으로 안내문자가 전송될 수 있습니다.
- ☞ 번호판 훼손 및 날씨(비, 눈, 햇빛 등)에 의하여 차량번호판 인식 오류가 발생하는 경우 안내문자가 타인에게 전송되거나 본인에게 안내문자 전송이 되지 않을 수도 있습니다.
- ☞ 주민신고제(안전신문고)를 통해 신고가 접수된 건이나 경찰서 및 소방서 등 다른 기관에서 단속한 건은 단속 전 문자알림 서비스 대상이 아닙니다.
- ☞ 차량번호를 변경하실 때에는 기존 차량번호를 먼저 탈퇴한 후 수정 신청하셔야 합니다.
- ☞ 관련문의: 강진군청 안전재난교통과 ☎ 061-430-3945

# 2021 민방위 사이버교육 안내

코로나19 지속 확산 방지를 위해 집합교육을 비대면 교육으로 대체하고, 교육 편의 제공을 위한 민방위 사이버교육 실시

## □ 추진계획

- 근 거 : 코로나19 관련 '22년도 민방위 교육 변경지침
- 대 상 : 1~4년차, 5년차 이상, 만40세 이하 지역·직장. 기술 민방위대원
- 운영방법 : 인터넷을 이용한 동영상 교육(평가 및 설문 포함)
- 교육기간 : **보충교육 8월 1일(월) ~ 9월 16일(금)**
  - ※ 본교육 (3월14일~6월30일) 종료
  - ※ 코로나19 상황 고려, 하반기 집합교육 예정(사이버교육 미이수자)
- 교육시간 : 1시간
- 교육내용 : 민방위제도 이해, 임무 및 역할, 재난대비 행동요령 등
- 이수조건
  - 교육 진도율 100%
  - 평가문제 20문제 중 70점 이상 획득
- 이수절차
  - 군청 홈페이지 접속(카카오톡 전자통지 수신) ➡ "민방위 사이버교육" 배너 클릭
    - ➡ 본인여부 인증 확인 ➡ 프로그램 안내에 따른 수강(60분) ➡ 객관식 문제 풀이
    - ➡ 사이버교육 이수 확인

문의처 : 강진군 안전재난교통과 안전정책팀 ☎ 430-3924

# 재난배상책임보험

여러분의 공간을 든든하게 지켜드립니다.

재난위험시설에서 발생하는 화재·폭발·붕괴 사고로 인한 타인의 신체 또는 재산 피해를 보상하는 의무보험입니다.

## □ 주요 내용

- 근거법령 : 재난 및 안전관리 기본법 제76조 및 시행령 83조의2  
( 2017년 1월 8일부터 시행 )
- 의무가입대상시설 : 숙박시설, 주유소, 음식점, 농어촌민박 등 20종 시설

20종 시설요약				
1. 숙박시설	2. 과학관	3. 물류창고	4. 박물관	5. 미술관
6. 1층 일반. 휴게 음식점(100㎡이상)	7. 장례식장	8. 경륜장	9. 경정장	10. 장외매장
11. 국제회의시설	12. 지하상가	13. 도서관	14. 주유소	15. 여객자동차터미널
16. 전시시설	17. 15층 이하의 공동주택	18. 경마장	19. 장외발매소	20. 농어촌민박

## ○ 보험 가입시기

1. 숙박업, 과학관, 물류창고, 박물관, 미술관, 음식점, 장례식장, 농어촌민박  
- 해당 가입대상시설에 대한 허가등록신고면허 또는 승인이 완료된 날부터 30일 이내
2. 경륜장, 경정장, 국제회의시설, 지하상가, 도서관, 주유소, 여객자동차터미널, 아파트, 경마장  
- 해당 가입대상시설의 본래 사용 목적에 따른 사용 개시 전까지
3. 보험 등의 유효기간이 만료되는 경우에는 만료일까지 재가입



- 보상한도(가입금액) : 인명피해 발생 시 1인당 최대 1억 5천만 원, 재산피해에는 사고당 최대 10억 원의 한도 내에서 보상
  - 100m<sup>2</sup>음식점 기준 연간 보험료는 2만 원, 300m<sup>2</sup> 정도는 2만 5천 원 수준
  - 500m<sup>2</sup> 숙박업소 기준 연간 보험료 75,900원, 1,000m<sup>2</sup> 기준 연간보험료 151,900원
  - ※ 단 보험료는 각 보험사가 운영하는 특약에 따라 달라질 수 있음
  - ※ 원인불명의 화재, 폭발, 붕괴 손해도 보장
  
- 과태료 부과
  - ※ 의무위반 기간에 따라 최소 10만원에서 최대 300만원
  
- 보험상품 형태 : 보험기간 3년 미만(단기), 3년 이상(장기)
  
- 재난배상책임보험 가입 방법
  - 보험사를 통해 365일 가입 가능하며 휴일에도 인터넷을 통해 직접 가입이 가능(농협손해보험, MG손해보험, DB손해보험)합니다.

문의처 : 강진군 안전재난교통과 안전정책팀 ☎ 430-3925

# 급증하는 자연재해 **풍수해보험**으로 대비합시다.

저렴한 정책보험 가입을 통해 풍수해나 지진재해시 사유재산에 대한 자율방재 능력을 제고하고 국민생활 안정에 이바지

- (대상재해) 태풍, 홍수, 호우, 강풍, 풍랑, 해일, 대설, 지진(지진해일 포함)
- (보험목적물) 주택(동산 포함), 온실(비닐하우스 포함), **상가공장**(소상공인)

구 분	세 부 대 상
주 택	「건축법」 제2조 제2항 제1호 및 제2호에서 규정하는 용도의 건축물 중 직접 주거용으로 사용 중인 건물
온 실	농식품부가 고시한 '농가표준형규격하우스' 및 '내재해형규격 비닐하우스' 중 농·임업용으로 사용하는 온실
상가·공장	「소상공인 보호 및 지원에 관한 법률」 제2조에 해당하는 소상공인의 건물, 시설, 기계, 재고자산

- (추진근거) 풍수해보험법 제3조 (보험사업의 관장)
- (보험료지원) 총 보험료의 70~92%
- (사업관장/운영) 행정안전부/ 5개 보험 사업자\*

\* DB손해보험, 현대해상, 삼성화재, KB손해보험, 농협손해보험  
 풍수해보험 대표전화(02-2100-5103 ~ 7)

DB손해보험 5103, 현대해상 5104, 삼성화재 5105, KB손해보험 5106, 농협손해보험 5107

문의처 : 강진군 안전재난교통과 재난방재팀 ☎ 430-3932

# 고령자 운전면허 자진반납 보상금 지급 사업

고령운전자의 교통사고예방을 위해 만70세 이상 면허증 자진반납 시 보상금을 지급해드립니다.

## □ 사업개요

- 사업명 : 2022년도 고령자 운전면허증 자진반납 인센티브 지원사업
- 지원방법 : 강진사랑상품권 지급(1회 한정)
- 지원시기 : 2022. 4. ~ 소진 시까지
- 지원자격 : **1952. 12. 31. 이전 출생자**로 강진군에 주민등록이 되어있는 자

## □ 접수 및 선정 방법

- 지원 신청서 접수방법
  - 접수기간 : 2022. 4. 1. ~ 예산소진 시까지 평일 9:00 ~ 18:00
  - \* 토·일요일 및 공휴일 제외
  - 접수처 : 본인이 **운전면허증을 지참**하여 해당 읍면사무소 총무팀 방문
- 지원대상자 지급 방법
  - 자동차 **소유자** 강진사랑상품권 **30만원** 지급
  - 자동차 **미소유자** 강진사랑상품권 **20만원** 지급

### 〈 접수시 유의사항 〉

- \* 원동기 또한 면허증반납 대상이며 원동기 소유는 차량소유에 포함하지 않음.
- \* 면허증 반납 전 6개월 이내에 차량을 소유한 이력이 있는 경우 차량 소유로 봄.
- \* 운전면허를 반납 처리하면 운전 불가하며, 필요 시 운전면허를 재취득 해야 함.

문의처 : 강진군 안전재난교통과 교통행정팀 ☎ 430-3436

# 면허반납 어르신 카드 지급 사업 실시

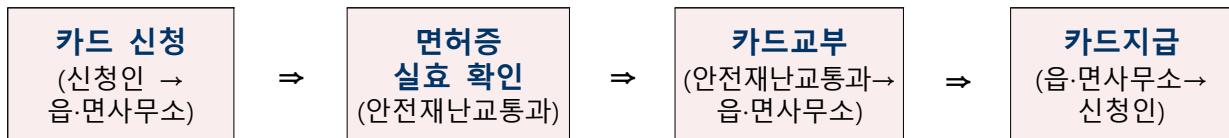
고령자 면허반납 시 보상금 지급 이외에 물건구입비 및 진료비를 할인해주는 할인카드를 발급해드립니다.

## □ 사업개요

- 사업명 : 면허반납 어르신 카드 지급 사업
- 발급방법 : 면허반납 어르신 카드 1회 지급
- 발급시기 : 2022년 8월부터 발급 예정
- 발급대상 : 70세 이상 운전면허 자진 반납자

## □ 신청방법 및 절차

- 신청방법 : 주소지 읍·면사무소 방문 신청(신분증 지참)
- 신청기간 : 2022. 8. 1. ~ 사업종료 시까지 평일 9:00 ~ 18:00
- \* 토요일 및 공휴일 제외



## □ 할인혜택

- 병원, 요식업, 이미용, 목욕업, 사진관, 안경점 등 단체·업체와 협력하여 5~50% 요금 할인
- 강진군 관내 업체뿐만 아니라 전라남도 내 122개 업체 또한 이용 가능

### < 유의사항 >

- \* 향후 면허반납 신청인뿐만 아니라 전에 반납을 완료한 신청인 또한 할인카드 지급
- \* 할인은 업체마다 상이하며 향후 홍보물을 통해 할인업체 홍보 예정

문의처 : 강진군 안전재난교통과 교통행정팀 ☎ 430-3436

# 참 고

# 면허반납 어르신 카드 시안


  
**면허반납 어르신 카드 SENIOR CARD**

교통안전 증진을 위하여  
 운전면허증을 자진반납해 주셔서  
 감사드립니다.



 전라남도    전라남도 22개 시군     전라남도 경찰청



 여러분의 교통안전, 전라남도가 함께합니다.


  
**면허반납 어르신 카드 SENIOR CARD**

교통안전 증진을 위하여  
 운전면허증을 자진반납해 주셔서  
 감사드립니다.



 전라남도    전라남도 22개 시군     전라남도 경찰청



 여러분의 교통안전, 전라남도가 함께합니다.



# 부동산 거래신고 바로 알기 안내

부동산 거래신고에 따른 착오 및 허위신고를 방지하고 부동산 거래신고의 투명성 확보와 건전한 거래질서 확립

## □ 투명한 부동산 거래신고 안내

○ 추진 기간 : 2022. 1. ~ 12.

○ 주요 내용 : 「부동산 거래신고 등에 관한 법률」 내용

- 부동산 거래 계약 시 체결일로부터 30일 이내 신고
- 부동산 거래 계약이 해제·무효 또는 취소된 경우 30일 이내 신고
  - 신고 지연 시, 3백만 원 이하 과태료
  - 계약 체결·해제 거짓 신고 시, 3천만원 이하의 과태료
  - 가격 거짓 신고 시, 실제 거래가격의 최대 100분의 5에 해당하는 과태료
- 6억 원 이상 토지거래 시 토지자금조달계획서 및 이용계획서 제출 의무화
- 부동산 거래신고 후 부동산거래관리시스템에서 가격 적정성 진단
  - 적정성 진단결과 '부적정' 인 경우 조사
- 부동산 소유권이전등기 신청 : 반대급부 이행 완료일로부터 60일 이내

문의처 : 강진군 민원봉사과 토지관리팀 ☎ 430-3454

# 코로나19 예방접종 안내

## □ 코로나19 예방접종 요일제 지속 실시

가. 대 상 : 코로나19 접종대상자(기초 및 추가)

접종차수		접종 간격(A)	코로나19 확진 후 간격(B)	비 고
기초 접종	1차	-	확진일로부터 3주 후	※ 코로나 확진시 (A)와 (B)중 낮은 시점부터 접종 시행. 단, 본인 희망시 (A)기준으로 접종 가능.
	2차	1차 접종일로부터 2개월 후		
추가 접종	3차	2차 접종일로부터 3개월 후	확진일로부터 3개월 후	
	4차	3차 접종일로부터 4개월 후		

나. 접종기관 : 위탁의료기관(강진의료원, 강진아나파의원, 마량의원, 성모의원, 연세의원, 오창근의원, 오케이내과의원, 정준성내과의원), 보건소

### ※ 기관별 접종 요일제 운영 사항

강진의료원	아나파의원	마량의원	성모의원	연세의원	오창근의원	오케이내과	정준성내과	보 건 소
월, 수, 금 10~11시	월, 수, 금 8~17시	화, 수, 목 9~17시	화, 목, 금 9~11시	수, 목, 금 9~15시	월, 수, 금 9~17시	월, 수, 금 10~15시	월, 수, 금 14~16시	수, 목, 금 9~16시

문의처 : 보건소 방역정책과 감염병관리팀 ☎ 430-5232~5236

# 예방접종 지원사업 안내

## □ 대상포진 예방접종 안내

- 접종기간 : 2022. 7월 ~ 백신 소진 시 종료
- 접종대상 : 만 50세 이상 군민 (72년 이전 출생자) ※접종력이 있는 주민은 제외
- 접종비용 : 만 50세 이상 일반주민 75,000원  
만 50세 이상 기초생활수급자 무료  
만 65세 이상 차상위계층 무료(57년 이전 출생자)
- 접종장소 : 보건(지)소
- 지참서류 : 신분증, 기초생활수급자, 차상위계층 증명서(해당자)

## □ 어르신 폐렴구균 예방접종(다당질 23가) 안내

- 접종대상 : 만 65세 이상(57년 이전 출생자) ※접종력이 있는 주민은 제외
- 접종비용 : 무료
- 접종장소 : 보건(지)소, 위탁의료기관  
※ 위탁의료기관 현황(2개소)

의료기관명	전화번호	의료기관명	전화번호
연세의원	434-7577	오창근의원	433-2121

## □ 신증후군출혈열 예방접종 안내

- 접종기간 : 2022. 7월 ~ 12월
- 접종대상 : 군인, 농업·산림 관련 종사자, 야외활동이 빈번한 주민  
쓰레기 폐기물 관련 종사자 ※접종력이 있는 주민은 제외
- 접종비용 : 무료
- 접종기관 : 보건(지)소
- 지원내용 : 1개월 간격으로 2회 접종, 12개월 뒤 1회 추가접종

문의처 : 보건소 방역정책과 감염병관리팀 ☎ 430-5235~5236



# 진드기 매개 감염병 예방수칙

## ○ 작업 및 야외활동 전

- 작업복과 일상복은 구분하여 입기
- 작업 시에는 소매를 단단히 여미고 바지는 양말 안으로 집어넣기
- 진드기 기피제 사용이 도움이 될 수 있음

## ○ 작업 및 야외(진드기가 많이 서식하는 풀밭 등)활동 시

- 풀밭 위에 옷을 벗어두거나 눕지 않기
- 돛자리를 펴서 앉고, 사용한 돛자리는 세척하여 햇볕에 말리기
- 풀밭에서 용변 보지 않기
- 등산로를 벗어난 산길 다니지 않기
- 진드기가 붙어 있을 수 있는 야생동물과 접촉하지 않기

## ○ 작업 및 야외활동 후

- 옷을 털고, 반드시 세탁하기
- 즉시 목욕하고, 옷 갈아입기
- 머리카락, 귀 주변, 팔 아래, 허리, 무릎 뒤, 다리 사이 등에 진드기가 붙어 있지 않은지 꼼꼼히 확인하기
- 진드기에 물린 것이 확인되면 바로 제거하지 말고 의료기관 방문
- 2주 이내에 고열, 오심, 구토, 설사 등의 증상 있을 경우 진료받기

## ○ 진드기 기피제 사용법

- 2시간 간격으로 바짓단, 소매, 양말 등 노출된 피부 및 진드기가 달라붙기 쉬운 신발, 가방에 적당량 분무하여 사용하기
- 신속히 흡수될 수 있는 부위(큰 상처, 관절부위, 점막, 눈 주위 등)에는 사용하지 않기

※ 필요하신 분은 각 마을이장님께 수령하시기 바랍니다.

문의처 : 보건소 방역정책과 감염병관리팀 ☎ 430-5232

# 생활 속 걷기 실천 홍보

○ 우리 동네 30분 걷기로 만성질환과 치매를 예방합시다.



## 1 걷기의 10대 효과

- |                     |  |                |
|---------------------|--|----------------|
| 1<br>모든 사망위험 감소     | 2<br>심장병 및 뇌졸중 위험 감소   | 3<br>고혈압 위험 감소 |
| 4<br>제 2형 당뇨병 위험 감소 | 5<br>비만 위험 감소  | 6<br>우울증 위험 감소 |
| 7<br>치매 위험 감소       | 8<br>인지기능 향상   |                |
| 9<br>수면의 질 향상       | 10<br>8가지 암 위험 감소<br>(유방암, 대장암, 방광암, 자궁내막암, 식도암, 신장암, 폐암, 자궁암) |                |

문의처 : 보건소 건강증진과 건강증진팀 ☎ 430-5263

# 비대면 스마트한 건강걷기 사업 안내

**소통·연결·행주의 강진**

## 모바일앱( W 워크온) 「강진군 동네 한바퀴 걷기 실천 프로젝트」

“걷는 사람은 항상 건강합니다.”

· 참여대상 : 19세 이상 강진군민 누구나(스마트폰 이용자) · 기간 : 2022. 2. 21. ~ 12. 31.

### ■ 모바일 앱(워크온) 걷기 실천 프로젝트란?



걷기 활동을 통해



목표 걸음을 달성하면



혜택을 받는 플랫폼입니다.

### ■ 어떻게 참여하나요?



플레이스톡에 또는 앱스토어  
다운로드 받기



로그인 및 회원가입  
완료



참여할 걷기  
챌린지 선택



강진군에 주민등록  
번호 입력



강진군 공식 커뮤니티  
가입 후 가입

### ■ 걷기 실천 프로젝트에 참여하면 받는 혜택은?

- 매일 지정된 챌린지 기간(20일) 동안 14만보를 달성하신 모든 분에게 "모바일 강진사랑상품권 5천원" 지급  
\* 1일 최대 1만보 인정
- 챌린지 참여 시 "예약하기" 또는 "참여하기" 버튼을 누르고 14만보를 달성한 후에 꼭 "받기" 버튼을 눌러주세요.

**문의** 강진군보건소 ☎061)430-5263, 5265



**강진군 공식커뮤니티**  
QR코드를 스캔하시면 앱 설치 및  
가입이 가능합니다.

**강진군보건소**

문의처 : 보건소 건강증진과 건강증진팀 ☎ 430-5263

## 전남 다자녀행복카드 가맹점 모집

- 대 상 : 학원, 음식점, 카페, 병·의원 등
- 가맹점혜택
  - 다자녀행복카드 수수료 전액 지원
  - BC카드 가맹점 2~3개월 무이자 할부 지원
  - 점명/취급품목/연락처 등 다자녀카드 누리집 홍보 지원
- 신청방법 : 강진군보건소(방문신청 또는 팩스(430-3539) 신청)
- 필요서류 : 신청서, 사업자등록증 사본

## 전남 다자녀행복카드 발급 안내

- 지원대상 : **막내가 만 13세 이하인 2자녀 이상**을 둔 가정
- 지원내용 : 카드 사용시 도내 가맹업체(543개) 3~20% 할인
  - 연회비 : 연회비 평생 면제(초년도 제외)
  - 교 육 : 유치원, 예체능학원 등 학원업종 이용 10% 할인
  - 생 활 : 농협 하나로 마트 등 이용 시 5% 할인
  - 영 화 : CGV, 롯데시네마 건당 1,500원 할인
  - 놀이공원 : 에버랜드, 서울랜드, 롯데월드 자유이용권 50%, 패밀리랜드 12,500원 할인 등
- 신청방법 : 농협(방문신청)
- 필요서류 : 신분증, 주민등록등본, 소득증빙서류

문의처 : 보건소 건강증진과 방문보건팀 ☎ 430-5272

## 감염병 예방 수칙 준수

- 손씻기, 양치질 등 개인 위생 수칙을 철저히 지켜주세요.
- 호흡기 증상이 있는 경우는 마스크를 쓰시고, 기침, 재채기를 할 경우는 화장지로 입과 코를 가리고 하세요.
- 손으로 눈, 코, 입 만지기를 피해주세요.
- 발열이나 호흡기 증상이 있는 사람과 밀접한 접촉을 피하세요.
- 실내를 청결히 하고 환기를 자주 시켜주세요.
- 닭, 오리, 계란 등은 75°C에서 5분 이상 조리하면 안심할 수 있어요.
- 해외 유행 감염병(에볼라바이러스, 중동급성호흡기질환) 발생지역 방문을 자제해 주세요.
- 해외 유행 감염병 발생지역 방문 후 이상 증상이 있을 경우 보건소에 즉시 신고하세요.



문의처 : 보건소 방역정책과 감염병관리팀 ☎ 430-5232

## 수인성 및 식품매개감염병 예방수칙

### ○ 예방방법

- 흐르는 물에 비누로 30초 이상 손 씻기
  - ※ 손 씻기를 반드시 해야 하는 경우: 음식 조리 전, 수유하기 전, 배변 전·후, 외출 후, 기저귀 교체 전·후, 설사증상이 있는 사람을 간호한 경우
- 음식은 충분히 익혀 먹고 물은 끓여 마시기
- 채소, 과일은 깨끗한 물에 씻어 껍질을 벗겨 먹기
- 손에 상처가 있거나 설사증상이 있는 경우에는 조리를 하지 않기
- 도마, 칼 등은 조리 후 소독하기
- 생선, 고기, 채소 등 도마를 분리 사용하기
- 설사나 구토 증상이 있으면 가까운 병, 의원에서 치료받기
  - ※ 주위에 설사환자 집단 발생시 즉시 보건소로 신고

## A형간염 예방수칙

### ○ 예방방법

- A형간염 안전성 확인 시까지 조개젓 섭취 중단 권고
- 조개류 익혀 먹고 안전한 물 마시기
- 요리 전, 식사 전, 용변 후 비누로 30초 이상 손씻기
- A형간염 고위험군은 예방접종 받기
- 최근 2주 이내에 A형간염 환자와 접촉한 사람은 예방접종 받기
- 채소나 과일은 깨끗이 씻어 껍질 벗겨 먹기

문의처 : 보건소 방역정책과 감염병관리팀 ☎ 430-5232~5234

## 비브리오패혈증 예방수칙

- 어패류는 충분히 익혀 먹기
- 피부에 상처가 있는 경우 바닷물에 접촉하지 않기
- 어패류는 5°C이하로 저온 보관, 85°C이상 가열처리 하기
- 조리시 흐르는 수돗물에 깨끗이 씻기(해수 사용 금지)
- 어패류를 다룰 때 장갑을 착용하고 요리한 도마, 칼 등은 반드시 소독 후 사용하기

## 일본뇌염 예방수칙

- 집 주변 고여있는 물 없애기
  - 화분받침, 페타이어, 인공용기 등 고인물 제거
- 짙은 향수나 화장품 사용 자제
- 야외활동 시, 밝은 색의 긴 옷 착용
- 모기퇴치제 올바르게 사용하기
  - 식약처에 등록된 제품 사용,
  - 용법, 용량, 주의사항 확인 후 사용
- 과도한 음주 자제하기
- 야외활동 후 반드시 샤워하고 땀 제거
- 잠들기 전, 집안 점검하기
  - 모기살충제, 모기향 등 사용 후 반드시 환기, 구멍난 방충망 확인, 모기장 사용

문의처 : 보건소 감염병관리팀 ☎ 430-5232

# 결핵은 무슨 병인가? 결핵, 바로 알고 대처하기

## □ 결핵이란?

- 결핵은 결핵균(Mycobacterium Tuberculosis)이라는 세균의 감염에 의해 생기는 질환입니다. 주로 폐에 발생하지만 다른 신체부위에도 질환을 일으킬 수 있습니다.

## □ 결핵의 감염경로는?

- 전염성 결핵환자의 기침, 재채기 또는 대화 등을 통해 결핵균이 공기를 통해 다른 사람의 폐로 들어가게 되면 결핵균에 감염됩니다.
- ※ 결핵은 호흡기를 통하여 전염되므로 환자가 사용하는 물건을 함께 쓰셔도 괜찮습니다.

## □ 결핵의 증상?

- 호흡기와 관련된 증상 : 기침, 가래, 객혈, 호흡곤란, 흉통
- 호흡기 이외의 전신 증상 : 발열, 수면 중 식은땀, 쇠약감, 체중감소 등

## □ 생활 속에서 실천하는 결핵예방 수칙

- 내 가족과 친구를 위해 마스크 착용
- 2주 이상의 기침, 발열, 체중감소, 등의 증상이 나타날 경우, 결핵검사
- 결핵환자와 접촉한 경우 증상 여부와 상관없이 결핵검사
- 꾸준한 운동, 균형있는 영양 섭취, 환기 시키기 등
- ※ 흡연을 할 경우 결핵 발병 위험이 2~3배 높으므로 흡연을 삼가야 합니다.

## 5가지 생활 속 결핵 예방 수칙



문의처 : 보건소 방역정책과 감염병관리팀 ☎ 430-5234



# 암 검진 및 암 치료비 지원 안내

## □ 국가 암 검진 안내

- 국가 6대암 : 위암, 간암, 대장암, 유방암, 자궁경부암, 폐암
- 검진대상자 (검진 주기 2년인 경우 짝수년도 출생자 해당)

※ 연장 신청 시 2021년도 검진대상자(홀수년도) 12월까지 검진 가능

암의 종류	검진대상	검진주기
위암	40세 이상 남·여	2년
간암	40세 이상의 남·여 중 간암 발생 고위험군	6개월
대장암	50세 이상 남·여	1년
유방암	40세 이상 여성	2년
자궁경부암	20세 이상 여성	2년
폐암	54~74세 중 30갑년 이상 흡연력을 가진 남·여	2년

## ○ 검진기관별 검진항목

검진기관	위암	간암	대장암	유방암	자궁경부암	폐암	비고
강진의료원	○	○	○	○	○	×	
오케이내과	○	○	○	○	×	×	
우리들내과	○	○	○	○	×	×	

## □ 암환자 의료비 지원 안내

구분	소아 암환자	의료급여수급권자 차상위 본인부담 경감대상자	건강보험가입자 (21. 7. 1. ~ 신규 지원 중단)
선정 기준	· 건강보험가입자 : 소득·재산조사 · 의료급여수급자 : 당연 선정	당연 선정	· '21년 6월 30일까지 국가 암검진을 수검하고 만 2년 이내 5대암을 진단 받은 암환자 · '21년 6월 30일까지 폐암을 진단 받은 암환자 · 당해연도 1월 건강보험료 기준 충족 시
지원 암종	전체 암종	전체 암종	위암(C16), 간암(C22), 자궁경부암(C53), 대장암(C18-20), 유방암(C50), 폐암(C33-34)
지원 기간	최대 만 18세까지 연속	연속 최대 3년	연속 최대 3년
지원 금액	· 백혈병 : 3,000만원 · 백혈병 이외 : 2,000만원 (조혈모세포이식 시 3,000만원)	급여·비급여 구분 없이 연간 최대 300만원	급여 중 본인일부부담금 연간 최대 200만원

문의처 : 보건소 방역정책과 의약관리팀 ☎ 430-5223

# 치매 치료관리비 지원사업 안내

- 기 간 : 연중
- 지원대상
  - 주민등록 기준 보건소에 치매환자로 등록된 자
  - 만 60세 이상인(주민등록상 연령) 관내 주민
  - 건강기준 : 의료기관에서 치매(상병코드F00~03, G30)로 진단을 받은 자
  - 치료기준 : 치매치료제 성분이 포함된 약을 복용하는 자  
(Donepezil, Galantamine, Rivastigmine, Memantine 성분)
  - 소득기준 : 기준 중위소득 120% 이하

〈'22년도 가구 규모별 소득기준〉

가구원수	1인	2인	3인	4인	5인
기준 중위소득 120%	2,334	3,912	5,034	6,145	7,229

(단위 : 천원)

<'22년도 치매치료관리비지원 대상(기준 중위 소득기준 120%)건강보험료 본인부과액 기준 >

가구원수	1인	2인	3인	4인	5인	6인	7인	8인	9인
직장 가입자	<u>82,112</u>	<u>137,178</u>	<u>177,454</u>	<u>216,279</u>	<u>254,658</u>	<u>296,681</u>	<u>334,652</u>	<u>370,489</u>	<u>434,898</u>
	<u>(92,187)</u>	<u>(154,010)</u>	<u>(199,228)</u>	<u>(242,816)</u>	<u>(285,905)</u>	<u>(333,084)</u>	<u>(375,714)</u>	<u>(415,948)</u>	<u>(488,260)</u>
지역 가입자	<u>36,122</u>	<u>129,070</u>	<u>184,453</u>	<u>233,478</u>	<u>281,796</u>	<u>330,939</u>	<u>369,311</u>	<u>408,122</u>	<u>472,366</u>
	<u>(40,554)</u>	<u>(144,907)</u>	<u>(207,085)</u>	<u>(262,126)</u>	<u>(316,372)</u>	<u>(371,545)</u>	<u>(414,625)</u>	<u>(458,199)</u>	<u>(530,325)</u>

- 관련서류
  - 지원신청서
  - 통장사본(대상자 본인 명의)
  - 치매치료제가 포함된 약 처방전
- 월 지원액 : 3만원 이하(약제 처방 시 진료비용 포함)
- 신청방법 : 구비서류와 함께 방문 신청

문의처 : 보건소 건강증진과 정신보건팀 ☎ 430-5294~5298  
 치매상담콜센터 ☎ 1899-9988 (24시간 365일 연중무휴)

## 맘편한 임신 원스톱서비스 안내

- 맘편한 임신 원스톱서비스란?  
: 임신 후 받을 수 있는 각종 임신지원 서비스를 **한 번에 안내받고 통합신청**하는 서비스
- 신청대상 : 신청일 기준 **임산부**
- 임신지원 서비스 : 엽산제·철분제 지원(택배 배송 가능), 표준모자 보건수첩 배부, 산모·신생아 건강관리 지원, 청소년 산모 임신·출산 의료비 지원, 맘편한 KTX 등
- 신청장소 : 정부24(www.gov.kr)

## 산후 건강관리 지원사업 안내

- 지원대상 : 2022.1.1.이후 출산한 관내 현재 주민등록을 둔 산모  
※ 국민건강관리공단 임신/출산 진료비 지원금(100만원)을 모두 소진한 경우
- 지원내용 : **관내** 산부인과, 정신건강의학과, 한의과 치료비 중 급여·비급여 진료비 및 약제·치료재료 구입비
- 지원방법 : 출산 후 60일 이내 신청
- 필요서류 : 신청서, 개인정보동의서, 주민등록등본, 진료비영수증(세부내역서), 통장사본
- 신청장소 : 여성의 주소지 관할 보건소

문의처 : 보건소 건강증진과 방문보건팀 ☎ 430-5272

## 난임부부 시술비 지원 안내

- 지원대상 : 기준중위소득 180%이하 혼인상태의 난임부부
  - 지원범위 : 난임 시술비 비급여 및 전액본인부담금, 일부본인부담금
  - 지원금액 : 난임 시술비 1회당 20~110만원 차등 지원
  - 지원횟수 : 최대 21회(신선배아 9회, 동결배아 7회, 인공수정 5회)
  - 신청장소 : 난임부부 중 여성의 주소지 관할 보건소
- ※ 추가지원 (전남형 난임부부 시술비 지원)
- 도내 1년이상 주민등록을 둔 난임부부로 난임시술비 건강보험 횟수 (체외수정 16회, 인공 수정 5회) 종료자
  - 1회당 30~150만원 추가 지원 / 횟수제한 없음, 소득기준 폐지

## 저소득층 기저귀·조제분유 지원사업 안내

- 신청기간 : 영아 출생 후~만 24개월이 되는 날의 전날까지
  - 지원대상 : 기초생활보장 수급자, 차상위계층, 한부모가족,  
기준중위소득 80%이하 장애인, 기준중위소득 80%이하  
다자녀(2인 이상) 가구
- ※ 조제분유 대상 : 산모가 사망·질병으로 모유수유가 불가능한 경우,  
아동복지시설·공동생활가정·한부모(부자·조손)가정 등
- 신청장소 : 보건소, 읍·면사무소, 복지포털사이트([www.bokjiro.go.kr](http://www.bokjiro.go.kr))
  - 지원내용
- 기저귀 구매비용 : 월 64,000원 지원
  - 조제분유 구매비용 : 월 86,000원 지원
- ※ 구매비용을 국민행복카드 바우처 포인트로 지급

문의처 : 보건소 건강증진과 방문보건팀 ☎ 430-5272

## 모자보건물품 대여사업 안내

- 지원대상 : 강진군에 주소를 둔 임산부
- 대여물품 : 유축기, 혈압계, 혈당측정기(혈당스틱, 채혈침 포함)
- 수령/반납 : 방문수령 및 방문반납
- 내 용

	유 축 기	혈 압 계	혈당측정기	비 고
대 상	출산모	고위험임부	고위험임부	
대여기간	2주+연장 2주	3개월 + 연장 1개월	3개월 + 연장 1개월	유축기 소모품, 알콜솜 제외
보유수량	5대	3대	1대	

## 첫만남이용권 사업 안내

- 시 행 일 : 2022년 1월 1일~
- 신청기간 : 출생일을 포함한 60일 이내
- 지원대상 : '22.1.1일 이후 출생아
- 신청방법 : 읍·면사무소 방문신청 및 복지로, 정부24 온라인신청
- 지원내용 : 출생아 당 200만원 바우처 지급(국민행복카드)
  - 바우처 지급일(결정통지)로부터 1년까지 사용
  - 유흥·사행업소 등 제외하고 사용처 폭넓게 인정

문의처 : 보건소 건강증진과 방문보건팀 ☎ 430-5272

## 한방 난임치료 지원사업 안내

- 지원대상 : 도내 6개월 이상 주민등록을 둔 가정 중 1년 이상 임신이 안되고 있는 난임부부(소득기준 폐지)
  - ※ 여성 만 44세 이하('22.1.1.기준), 부부 모두 6개월 이상 도내 거주
- 지원내용 : 한방치료(4개월), 추적조사(6개월)
- 지원방법 : 전라남도한의사회에서 지정한 한의원에서 치료
- 신청장소 : 난임부부 중 여성의 주소지 관할 보건소

문의처 : 보건소 건강증진과 방문보건팀 ☎ 430-5272

## 산모·신생아건강관리 지원사업 안내

- 신청기간 : 출산 예정일 40일 전부터 ~ 출산일로부터 30일까지
- 지원대상 : 강진군에 주소를 둔 모든 산모
  - ※ 중복지원 제한 : 입양숙려기간 모자지원사업에 따른 지원을 받은 자
- 신청장소 : 보건소, 복지로사이트([www.bokjiro.go.kr](http://www.bokjiro.go.kr))
- 지원내용 : 산모·신생아 건강관리 서비스 이용 금액 일부 지급
  - ※ 태아유형, 출산순위, 소득구간 및 서비스 기간에 따라 지원 금액 달라짐
  - ※ 중복지원 가능 : 전남공공산후조리원 감면료 지원 등 유사 사업의 지원을 받은 자

문의처 : 보건소 건강증진과 방문보건팀 ☎ 430-5274

## 공공산후조리원 지원 사업 안내

- 신청기간 : 출산 예정일 40일 전부터 ~ 출산일로부터 30일까지
- 지원대상 : 신생아 출생일 3개월 전부터 강진군 거주하는 산모
  - 30%감면 : 일반가정
  - 70%감면 : 기초생활보장 수급자, 차상위계층, 장애인, 국가유공자, 다문화가족, 둘째아이상, 한부모가족, 북한이탈주민 또는 그 배우자, 5·18유공자, 귀농어·귀촌인
- 신청방법 : 산후조리원 이용 전 강진군 보건소에 방문신청
- 지원내용 : 공공산후조리원 이용료 70%지원, 일반가정 30%감면

## 영양플러스 사업 안내

- 지원대상 : 임신부, 출산수유부, 66개월 이하 영유아
- 신청장소 : 보건소 방문보건팀 및 보건지소
- 지원내용 : 영양교육 및 상담, 보충식품 공급, 영양상태 평가
- 선정기준 : 아래 3가지 기준을 모두 충족하는 신청자 중 소득수준 및 영양적 위험요인에 따른 우선순위에 의해 대상자 선정
  - 강진군 주민 중 임신부, 출산수유부, 66개월 이하 영유아
  - 기준 중위소득 80%미만 (소득자 2인 이상인 경우 합산하여 산정)
  - 영양위험 요인이 있는 대상자 : 빈혈, 저체중, 성장부진

문의처 : 보건소 건강증진과 방문보건팀 ☎ 430-5274

## 노인 안질환 수술비 지원 안내

- 대 상 : 백내장, 망막증, 녹내장, 눈물샘 등의 안과적 수술  
(레이저 및 유리체강 내 주사 포함)
  - 지원대상 : 기초생활수급자, 의료급여수급자, 차상위계층, 한부모가족
  - 지원범위 : 수술비 본인부담금 전액 지원(지원기준 및 상한액 지침에 의함)
  - 구비서류 : 해당 증명서(수급자, 차상위 계층, 한부모가족), 지원신청서, 안과진단서(진료소견서), 주민등록등본
    - 모든 서류는 최근 1개월 이내로 발급된 서류
  - 지원절차 : 신청서 접수 후 재단에서 지원결정 개별 통보
- ※ 접수에서 지원 결정까지 약 1개월 소요(응급 수술의 경우 별도)  
※ 개안수술비 지원 대상자로 선정되기 이전에 발생한 의료비는 지원 불가

## 노인 무릎관절 수술비 지원 안내

- 연 령 : 만 60세 이상
  - 대 상 : 인공관절치환술(무릎관절) 인정기준에 준하는 질환자
  - 지원대상 : 기초생활수급자, 의료급여수급자, 차상위계층, 한부모가족
  - 지원범위 : 한쪽 무릎 기준 120만 원 한도 실비 지원
  - 구비서류 : 해당 증명서(수급자, 차상위 계층, 한부모가족), 지원신청서, 안과진단서(진료소견서), 주민등록등본
    - 모든 서류는 최근 1개월 이내로 발급된 서류
  - 지원절차 : 신청서 접수 후 재단에서 지원결정 개별 통보
- ※ 수술비 지원 대상자로 선정되기 이전에 발생한 의료비는 지원 불가

문의처 : 보건소 건강증진과 방문보건팀 ☎ 430-5274



# 심뇌혈관질환 예방을 위한 9대 수칙

## 1. 금연



**금연시작!**

**72시간**

체내 니코틴 대부분 손실

**1년**

심뇌혈관질환 발병률 50% 감소

**15년**

심뇌혈관질환 발병률 비흡연자와 거의 동일

## 3. 싱겁게 먹기



소금, 반만 사용해도 맛있게 먹을 수 있습니다.  
(세계보건기구(WHO) 지정)

**소금 하루 권장량 5g(1티스푼)**

소금(나트륨)을 6g 이상 섭취할 때마다 심장병 사망률 **61%** 뇌졸중 사망률 **89%** 증가합니다.

## 2. 술 줄이기



**하루에 술은 딱 이만큼만!**

소주 **2.5잔(1/3병) 이하**    맥주 **2.5잔(1/3병) 이하**  
 맥주 **1.5병(720cc) 이하**    와인 **2잔(60cc) 이하**  
 와인 **1.5잔(200cc) 이하**

※ 술이 맞지 않는 체질, 여성, 체중이 적게 나가는 사람은 해당 양의 절반만 섭취합니다.

## 4. 꾸준한 운동



**매일 30분 이상씩 꾸준히 운동하면!!**

- 혈압 하강
- 혈당 감소
- 나쁜 콜레스테롤 감소
- 혈관질환 발생률 감소
- 암 예방
- 스트레스 해소
- 긍정적인 마음
- 낮은 사망률
- 골밀도 손실 예방

## 5. 적정체중 유지

키에 따른 남녀 표준체중			복부비만 진단기준	
키(cm)	남(kg)	여(kg)	남(kg)	여(kg)
155	53	50	90cm 이상	
160	56	54	85cm 이상	
165	60	57	나의 체중은? _____ kg	
170	64	61	나의 허리둘레는? _____ cm	
175	67	64	목표 표준체중 _____ kg	
180	71	68	목표 허리둘레 _____ cm	

※ 표준체중 = 키(m)의 제곱 X (남자 22 여자 21)

## 7. 정기적 검진

고혈압, 당뇨병, 이상지질혈증(고지혈증)을 조기에 발견하여 적절한 치료를 하면 심뇌혈관질환(심근경색증, 뇌졸중)의 발생을 줄일 수 있으므로 정기적 검진은 매우 중요합니다.

## 8. 꾸준한 치료

약물치료와 더불어 운동, 저염식, 체중조절, 금연 등의 생활습관을 개선해야만 하며 약물치료가 시작된 이후에도 **꾸준히 지속**해야 합니다.

## 6. 스트레스 줄이기



**스트레스를 없애는 다양한 방법**

너무 무리하지 않고 휴식하기  
 문제를 가족이나 친구에게 털어놓기  
 따뜻한 물로 반신욕 · 족욕하기  
 햇볕을 쬐며 산책하기  
 운동 · 스트레칭하기  
 ...

## 9. 조기증상 발생즉시 병원이송

"반드시 기억하세요!"  
**심근경색증 조기증상**  
 가슴통증    통증확산  
 호흡곤란

"반드시 기억하세요!"  
**뇌졸중 조기증상**  
 심한두통    언어장애    시각장애  
 편측마비    어지럼증

지체없이 **119**

문의처 : 보건소 건강증진과 방문보건팀 ☎ 430-5273

# 뇌졸중 · 심근경색증 예방 방법

## □ 뇌졸중 예방법

<p>금연, 절주하기</p>	<p>음식 짜게 먹지 않기</p>	<p>유산소 운동하기 (걷기·수영·자전거·등산) 하루에 30분 이상 일주일에 5회 이상</p>	<p>화장실에서의 발작 주의, 변비에방에 신경쓰기</p>
<p>과로와 추위 피하기</p>	<p>손·발저림 증상이 나타나면 의심하기 허가 꼬인다든가 걸으면 비틀거릴 때도 마찬가지</p>	<p>긴장하거나 격하게 화내지 않기</p>	<p>정기적인 건강검진</p>

**골든타임은 세시간!!**

한번 죽은 뇌세포는 다시 살릴 수 없습니다.  
증상이 발생하면 최대한 빨리, 큰 병원 응급실로 가세요.

? 의심하고      119 누르고      응급실로

## □ 심근경색증 예방법

심장근육에 혈액을 공급하는 관상동맥이 혈전(피떡)에 의해 갑자기 막혀서 심장근육이 죽어 사망에 이르는 질환입니다.

### 심근경색증의 조기증상

**갑자기**



가슴통증

통증확산

식은땀,  
메스꺼움,  
토하기도 함

호흡곤란

어지럼증



이와 같은 증상이 발생하면  
**즉시 119에 도움을 요청하세요**

가슴통증이 생기더라도 잠시만 있으면  
저절로 좋아질 것이라 기대하여  
병원을 찾지 않는 경우가 많습니다.  
환자의 말만 듣고 괜찮다고  
버려둘 것이 아니라,  
즉시 **119**에 도움을 요청하여  
**큰 병원으로 이송 후**  
**빨리 치료를 받는 것이 중요합니다.**

? 의심하고      119 누르고      응급실로

문의처 : 보건소 건강증진과 방문보건팀 ☎ 430-5273

# 자기혈관 숫자 알기

**혈관이 알고싶다** ???

## 자기혈관 숫자알기

정상 혈압



수축기 120mmHg 미만  
이완기 80mmHg 미만

정상 혈당



공복혈당 100mg/dl 미만

정상 콜레스테롤



총콜레스테롤  
200mg/dl 미만

자기혈관 숫자란, 내 혈관의 건강을 확인할 수 있는 혈압, 혈당, 콜레스테롤 수치로, 올바른 생활습관 실천과 자기혈관 숫자알기로 심뇌혈관질환을 예방관리하는 것이 중요합니다.

가까운 보건(지·진료)소, 병·의원 등을  
방문하셔서 혈압·혈당측정을 생활화합시다.

## 낙상 예방할 수 있습니다.

노인성 질환에 의한 근육약화 등으로 인하여 쉽게 넘어지거나 떨어져 다치는 증상 및 그로 인한 후유 장애

	<p><b>낙상방지 시설 설치는 꼬~옥!!</b></p> <ul style="list-style-type: none"> <li>• 화장실(목욕탕)에 미끄럼방지 타일 및 손잡이를 설치하세요.</li> <li>• 거실(방 포함)의 충격 완화용매트를 움직이지 않게 고정시켜주세요.</li> <li>• 실내외 계단 등에 전등 및 손잡이를 설치하세요.</li> </ul>		<p><b>이동 시 조심, 또 조심!!</b></p> <ul style="list-style-type: none"> <li>• 한눈을 팔지 말고, 가고자 하는 곳을 잘 살펴주세요.</li> <li>• 계단을 이용할 때는 난간을 꼬~옥 잡으시고, 걸을 때는 지팡이를 이용하세요.</li> </ul>
	<p><b>밝게, 아주 밝게!!</b></p> <ul style="list-style-type: none"> <li>• 이동 통로의 불빛을 평소보다 더 밝게 해주세요.</li> <li>• 조명은 눈이 부시지 않는 밝은 불빛이 좋습니다.</li> </ul>		<p><b>움직일 때는 정말 조심!!(실내)</b></p> <ul style="list-style-type: none"> <li>• 전화 받을 때, 화장실 갈 때, 문을 열어서 닫을 때, 급한 마음보다는 느긋한 마음으로 이동하세요.</li> </ul>
	<p><b>해야 할 것과 하지 말아야 할 것</b></p> <ul style="list-style-type: none"> <li>• 과음 및 흡연하지 마세요.</li> <li>• 무리하게 운동하지 마세요.</li> <li>• 충분한 영양섭취 및 정기 건강검진으로 노화에 따른 질병을 관리해주세요.</li> </ul>		<p><b>느릿, 느릿!! 쉬엄, 쉬엄!!(실외)</b></p> <ul style="list-style-type: none"> <li>• 굽이 낮고 편한 미끄럼 방지 신발 및 체형에 맞는 옷을 착용 하세요.</li> <li>• 앉았다 일어날 때 지지대 등을 잡고 균형을 잡은 후 천천히 일어나야 합니다.</li> <li>• 일을 서둘러서는 안되고 한 번에 한 가지씩만 하세요.</li> </ul>

문의처 : 보건소 건강증진과 방문보건팀 ☎ 430-5273

## 에이즈(AIDS) 예방 홍보안

### □ 에이즈란?

- HIV(인체면역결핍바이러스)가 몸 속에 침입하여 우리 몸의 면역세포를 파괴시켜 면역기능이 저하되면 AIDS(후천성면역결핍증)임

### □ 전염경로

- 감염자와의 성접촉 (99%)
- 오염된 주사기나 주사침으로도 감염
- 감염된 산모로부터 태어나는 신생아에게 수직감염 등

### □ 예방

- 모르는 사람과의 성관계를 갖지 말도록 하며 부득이 모르는 사람과의 성관계시에는 반드시 **콘돔을 사용**합니다.
- 주사기와 주사바늘 및 면도날은 공동으로 사용하지 맙시다.

### □ 에이즈 검사 안내 : 강진군보건소(430-5255)

- 검사비용은 무료이며 본인이 희망 할 경우 가명 또는 익명으로도 가능

## 성매개감염병 예방 홍보안

### □ 성매개감염병이란?

- 성행위를 통해서 감염 및 전파가 되며 법정전염병의 제4급감염병에 속한다.
- 종류로는 매독, 임질, 클라미디아감염증, 연성하감, 성기단순포진, 첨규 콘딜롬 등이 있다.

### □ 예방

- 불건전한 성접촉을 삼가며 부득이한 경우에는 **콘돔을 사용**
- 보건소에서 익명이나 가명으로 검사가능
- 상담전화 : 061-430-5255

문의처 : 보건소 임상병리실 ☎ 430-5255

# 휴대용 방역소독 약품 무료 배부 안내

- 사업기간 : 2022. 1. ~ 12.
- 사업대상 : 개인, 사회복지시설, 공동주택(아파트, 빌라, 등), 사회봉사단체 등
  - (개인) : 집주변의 오염원 제거를 위해 소독을 실시하고자 하는 경우
  - (사회봉사단체) : 도움이 필요한 마을, 어려운 이웃을 대상으로 봉사활동 시 주변 환경.위생 정화활동을 위한 방역소독을 실시하고자 하는 경우
  - (사회복지시설, 기관 단체) : 자체건물 및 주변 오염지역 등 위생.환경 정화를 위한 방역소독을 실시하고자 하는 경우
- 사업내용 : 방역소독이 필요한 개인, 단체, 사회복지시설 등에 **무상으로 휴대용 방역소독기 대여와 방역약품 지원**
  - 대여기간 : 5일(휴일포함)
  - 대여장소 :보건소 감염병대응팀
- 신청 및 처리절차
  - 신청기간 : 1월 ~ 12월
  - 신청방법 : 직접 방문
  - 제출서류(현장작성) : 신청서, 신분증사본, 개인정보 수집.이용 동의서

문의처 : 보건소 방역정책과 감염병대응팀 ☎ 430-5245

## 국민 공통 식생활 9대 수칙

- 쌀·잡곡, 채소, 과일, 우유·유제품, 육류, 생선, 달걀, 콩류 등 다양한 식품을 골고루 균형있게 섭취합니다.
- 아침밥을 꼭 먹습니다.
- 과식을 피하고 활동량을 늘립니다.
- 덜 짜게, 덜 달게, 덜 기름지게 먹습니다.
- 단 음료 대신 물을 충분히 마십니다.
- 술자리는 피하도록 합니다.
- 음식은 위생적으로, 필요한 만큼만 마련합니다.
- 우리 식재료를 활용한 식생활을 즐깁니다.
- 가족과 함께하는 식사 횟수를 늘립니다.

## 보건소 금연클리닉 운영 안내

- 보건소 금연클리닉 운영
  - 기 간 : 2022년 1월 ~ 12월(연중)
  - 대 상 : 금연을 원하는 흡연자
  - 장 소 : 보건소 2층 금연클리닉실
  - 내 용
    - 금연클리닉 등록 후 결심일로부터 6개월간 9차 상담서비스 운영
    - 니코틴 보조제(패치, 껌, 비타민C) 및 행동 강화물품 제공
    - 6개월 금연 성공자 5만원 상당 기념품 제공  
영양제 세트, 저주파마사지기, 자동혈압계 중 택 1
    - 니코틴 보조제(패치, 껌, 비타민C) 및 행동 강화물품 제공

문의처 : 보건소 금연클리닉 ☎ 430-5268

# 정신건강증진사업 안내

## □ 정신건강증진사업

- 기 간 : 2022년 1월 ~ 12월
- 대 상 : 일반주민, 아동·청소년 등
- 내 용
  - 인식개선사업 : 예방 및 교육
  - 고위험군 조기발견 및 치료연계 사업
  - 성인 및 노인정신건강: 우울, 불안 등 다빈도 정신질환 조기발견 등
  - 아동청소년 정신건강증진사업: 정신건강문제 예방, 조기발견, 상담, 치료 등
    - ※ 사전 전화 예약 후 정신건강증진센터 내소 또는 담당자 가정방문 상담 가능
    - ※ 정신건강의학과 전문의 상담(매주 수요일)

## □ 자살예방사업

- 기 간 : 2022년 1월 ~ 12월
- 대 상 : 중증정신환자를 포함한 지역 주민, 자살고위험군
- 내 용
  - 자살예방교육 및 인식개선사업
  - 자살예방의 날 캠페인 및 홍보실시
  - 경찰, 소방 등 의뢰·연계 체계 구축
  - 자살 유족 지원체계 마련
  - 일산화탄소 중독 자살예방사업, 농약안전보관함 보급 및 모니터링
  - 위기개입 및 사례관리
  - 정신건강위기 상담전화(1577-0199) / 24시간 운영
    - ※ 이용문의 : 강진읍정신건강복지센터 ☎ 061-430-5305, 5306, 5307

문의처 : 보건소 건강증진과 정신보건팀 ☎ 430-5302

# 여름철 건강 수칙 실천 홍보

## 건강한 여름나기 이렇게 준비하세요!



### 물 자주 마시기



- 갈증을 느끼지 않아도 규칙적으로 자주 물 마시기
- \* 신장질환자는 의사와 상담 후 섭취

### 시원하게 지내기



- 샤워 자주 하기
- 외출 시 햇볕 차단하기(양산, 모자)
- 헐렁하고 밝은 색깔의 가벼운 옷 입기

### 더운 시간대에는 휴식하기




- 가장 더운 시간대 (낮 12시-오후 5시)에는 휴식하기
- \* 갑자기 날씨가 대위할 경우, 건강상태를 살피며 활동강도 조절하기

### 매일 기온 확인하기



- 매일 기온, 폭염특보 등을 확인하여 폭염 시 야외활동 자제하기

 온열질환은 작은 실천으로 예방할 수 있습니다!

 질병관리청  
KDCA

문의처 : 보건소 방역정책과 의약관리팀 ☎ 430-5223



## 마을회관 폐의약품 수거함 운영

- 장 소 : 마을회관 293개소
- 운영방식 : 마을회관에 폐의약품 수거함(가방)을 비치하여 자율적 폐의약품 수거
- 수거방식 : 각 마을 이장님이 읍·면사무소 방문 시 읍면사무소 폐의약품 수거함에 수거

문의처 : 보건소 방역정책과 의약관리팀 ☎ 430-5222

# 주방용 오물분쇄기 불법제품 사용 근절 안내

불법·미인증 오물분쇄기를 사용한 경우, 악취·오수관 막힘·하천 수질 오염의 원인이 됩니다. 꼭, 인증 제품 사용을 바랍니다.

## 우리집 '주방용 오물분쇄기' 수질 오염의 주범?

**적합제품** ✓

주방용 오물분쇄기는 음식물찌꺼기의 20% 미만만 하수도로 배출되어야 하고 남은 음식물찌꺼기는 80% 이상 회수통으로 회수해 음식물종량제 봉투로 배출해야 합니다.

음식물찌꺼기 80% 이상 회수 또는 20% 미만 배출

하수도로 직행

< 불법 제품 > ※미생물 방식 제품의 경우 다를 수 있습니다.

회수통 제거

연결관이 회수통을 통과해 주방오수관에 직접 연결

회수통 내부 거름망 제거

내부 거름망 훼손

**한국물기술인증원 확인** ※ 한국물기술인증원 인증 제품은 공식 홈페이지(www.kiwatec.or.kr)에서 확인할 수 있습니다.

불법제품 사용의 피해는 고스란히 우리에게 돌아옵니다

관로 막힘, 악취 발생

하수 처리장 문제 발생

하천 수질 오염

**CAUTION** ※ 불법 제품을 사용하면 사용자는 100만원 이하의 과태료를, 판매자는 2년 이하의 징역 또는 2,000만 원 이하의 벌금형에 처해질 수 있습니다.

환경부 한국환경공단

문의처 : 강진군 상하수도사업소 하수도팀 ☎ 430-3786(3784)

# 하수도 역류·파손 막는 생활 속 작은 실천 안내

올바른 생활하수 배출요령을 안내드리오니 생활 속 작은 실천과 협조를 당부합니다.

- 각종 이물질 변기에 넣지 않기, 폐식용유·동물성 기름 하수구 출입 금지 -

## 생활하수 배출 이렇게 해요~

변기가 싫어해요



물티슈, 여성용품, 행주, 걸레용품, 음식물찌꺼기, 비닐류 등

- ※ 변기와 세면실 하수구를 통해 들어오는 생활용품으로 우리동네 하수관이 막히면서 하수 역류 사고가 자주 발생하고 있습니다.
- ※ 하수막힘 예방을 위해 물티슈 등 이물질을 변기에 넣지 맙시다!

- 음식물 찌꺼기는 거름망을 이용하여 분리 배출
- 폐식용유·동물성기름 하수구 투입 금지

하수처리에 나쁜 영향을 주는 치명적인 물질을 하수구에 투입할 경우 해양 오염이 발생할 수 있습니다.

하수처리치명적인 제품 : 폐유, 신나, 오일, 화학약품, 화장품, 담배꽂초 등

문의처 : 강진군 상하수도사업소 하수도팀 ☎ 430-3786(3784)

# 고향사랑기부제 홍보 및 안내

(자료제공: 전라남도 고향사랑추진과 ☎ 061-286-7783)

전라남도
2023. 1. 1. 시행

내 고향 살리는

# 고향사랑 기부제

개인이 고향(지자체)에 기부하고  
지자체는 이를 모아서 주민복리와 지역활성화에 활용하는 제도

쉬운 기부 지역사랑  
고향사랑 기부금

1석 3조  
기대효과

기부

기부자

답례품 구입

자치단체

지역 생산자

지역생산자

세액공제 - 답례품 제공      지역 특산물 생산

기부자에게는 세액공제와 고향에서 준비한 답례품을 드립니다.

● 기부한도액 : 1인당 연간 500만원  
● 세액공제 : -10만원(100%), 10만원 초과 ~ 500만원(16.5%)

국가 균형발전

지역경제 활성화  
주민복지 증진

지방재정 보완

기부문화 확대

## 첨부 1 신청서 및 안내 포스터

### ○ 신청서

- √ 이런 사업인 경우 신청하세요
- 도민에게 혜택을 주는 사업의 홍보가 필요한 경우
  - 도민의 참여, 분위기 조성이 필요한 사업의 홍보가 필요한 경우

구 분	내 용
사 업 명	고향에 기부하여 혜택받고, 내 고향 살리는 고향사랑기부제
홍 보 기 간	2022. 7월 ~
홍 보 목 적	[ ] 혜택알림                      [√] 사업알림
홍 보 분 야	[√] 일자리·경제              [ ] 농림·축산              [ ] 해양·수산 [ ] 관광·문화·체육          [ ] 보건·복지·여성          [ ] 건설·환경 [ ] 안전(소방)·행정          [ ] 기타
홍 보 내 용	<p>1. 고향사랑기부제란?</p> <ul style="list-style-type: none"> <li>- 고향사랑기부제는 개인이 주소지 외의 지자체(기초·광역)에 기부하면 세제 혜택과 함께 지역특산품을 답례로 제공하는 제도</li> </ul> <p>2. 어떻게 적용(또는 추진)되나? (사업개요)</p> <ul style="list-style-type: none"> <li>- 개인이 온라인시스템 또는 금융기관을 통하여 기부하면 기부액 10만원까지는 전액 세액공제, 초과분에 대해서는 500만원 한도까지 16.5%의 세액공제 혜택을 지급함.</li> <li>- 지자체는 기부자에게 기부액의 30% 범위내에서 답례품을 지급 (지역특산품, 지역상품권 등)</li> <li>- 기부금은 사회 취약계층 지원, 지역 문화 증진 등 주민복지증진 사업에 사용됨.</li> </ul> <p>3. 도민에게 미치는 영향은?</p> <ul style="list-style-type: none"> <li>- 기부액 10만원까지 전액 세액공제, 초과분 16.5%의 세액공제 및 기부액의 30% 한도내에서 답례품 혜택.</li> </ul>
기 타	○ 고향사랑기부제는 2023. 1. 1.부터 시행됨.

# 청년월세 한시 특별지원 홍보 및 안내

(자료제공: 전라남도 건축개발과 ☎ 061-286-7724)



## 청년월세 특별지원사업이란?

경제적 어려움을 겪는 청년층의 주거비 부담을 덜어드리기 위해 12개월 분의 월세를 월 최대 20만원까지 지원하는 사업입니다

### 지원 대상

만 19세 ~ 34세 청년으로 부모님과 별도 거주하고, 월세 60만원 및 보증금 5천만 원 이하 주택에 거주하는 무주택자

※ 월세가 60만원을 초과하고(2022년 보증금 월세 환산액과 월세액 합산하여 70만원 이하인 경우 지원 가능)

### 제외 대상

- 주택 소유자
- 직계존속·형제·자매 등 2촌 이내 주택 임차
- 공공임대주택 거주
- 보증금 5천만원 초과 주택 거주
- 지자체에서 청년월세지원을 받았거나 받고 있는 경우

### 신청 방법

- ① 온라인 신청: 복지로 홈페이지 ([www.bokjiro.go.kr](http://www.bokjiro.go.kr)) 혹은 어플리케이션
  - ② 방문 신청: 주소지 관할 행정복지센터
- ※ 사전 문의전화: 복지로([bokjiro.go.kr](http://bokjiro.go.kr)), 마이홈포탈([www.myhome.go.kr](http://www.myhome.go.kr))

### 지원 한도

실제 납부하는 임대료 범위 내에서 월 최대 20만원씩 12개월 동안 매월 분할 지원

※ 주거급여수급자도 월세지원 한도액 20만원에서 주거급여액을 차감하고 지원

### 지원 기간

#### 신청기간

2022.8.22(월) 부터 1년간

#### 지급기간

2022년 11월 ~ 2024년 12월

### 소득·재산기준

- 소득: 원가구 중위소득 100%이하 및 청년독립가구 중위소득 60%이하
  - 재산: 원가구 3억 8천만원 이하 및 청년독립가구 1억 7천만원 이하
- ※ 청년가구: 청년 + 배우자 + 직계존속 + 동일 주소지에 거주중인 '인법, 성 가족'  
※ 원가구: 청년가구 + 1촌 이내 직계혈족(부모)

# 재난 피해가구 등록금 지원 안내

(자료제공: 교육부 대학재정장학과 ☎ 044-203-6227, 6290)



## 재난 피해가구 등록금 지원 안내 (’22년 2학기, ’23년 1학기 재난장학금)

갑작스러운 산불 발생으로 어려움을 겪는 지역 주민들께서  
조속히 일상으로 돌아갈 수 있기를 기원합니다.

교육부 및 한국장학재단은 경북, 강원 등 산불 피해로 인한  
특별재난지역 내 대학생 자녀를 둔 피해가구의 등록금 부담을  
경감할 수 있도록 재난장학금 지원을 추진하고 있습니다.

### 지원대상

’22년 2학기, ’23년 1학기 국가장학금을 신청한  
재난 피해가구 대학생

**대상지역** ’22년 3월 경북·강원 등 산불 피해로 인한  
특별재난지역

- 경북 울진군, 강원 삼척시, 강릉시, 동해시

**피해기준** 주택 반파 이상 피해가구의 학생

- 학생(미혼): 피해자가 본인 또는 부모  
- 학생(기혼): 피해자가 본인 또는 배우자

**심사기준** 지자체 피해자 명단을 기준으로 지원심사

- 지원금액은 학자금 지원구간별 차등지원  
- 직전학기 성적 및 이수학점 무관  
- 과거 및 현재학기 중복지원, 국가장학금 수혜횟수 초과,  
이연복합자 지원 제한

### 최대 지원 가능 금액

지원구간 피해규모	6구간 이하	7·8구간	9·10구간 /미산정
	주택 전파	등록금* 100%	등록금 50%
주택 반파			등록금 25%

\*학생별 해당 학기 등록된 수납원장의 명목 등록금(필수경비) 기준  
※ 지원구간 구분에 대한 상세 내용은 한국장학재단 홈페이지 참조

### 지원기간

총 1년 (’22년 2학기, ’23년 1학기)

• 해당학기 중 휴학 및 자퇴·제적 학생은 지원 불가

### 지원방법

해당학기(’22년 2학기, ’23년 1학기) 국가장학금  
신청 학생 중 지자체 피해자 명단 등록이 확정된  
경우 개별 통지

• 국가장학금 미신청자는 재난장학금 지원 불가하므로  
반드시 ’22년 2학기, ’23년 1학기 국가장학금 신청 필수

### 지원문의

한국장학재단 1599-2000

※ 재난장학금 지원대상 여부 문의는 지자체 피해자 명단 확정 이후,  
국가장학금 신청기간(’22년 2학기, ’23년 1학기) 중 가능합니다.

### 국가장학금 알리미 신청 안내

재난장학금 신청을 놓치지 않도록 ’22년 2학기, ’23년  
1학기 국가장학금 신청 기간을 카카오톡 알림톡 또는  
SMS로 안내해드립니다.

### QR코드 스캔하기



3초면 신청 가능  
지금 바로 신청!



# 여름철 자연재난(태풍 · 호우) 행동요령

(자료제공: 행정안전부 자연재난대응과 ☎ 044-205-5237)

자연재난



## 태풍 · 호우



자주 물에 잠기는 지역, 산사태 위험지역 등의 위험한 곳은 피하고, **안전한 곳으로 대피**합니다.



실내에서는 문과 창문을 닫고, **외출을 하지 않으며**, TV, 라디오, 인터넷 등을 통해 **가상 상황을 확인**합니다.



개울가, 하천변, 해안가 등 침수 위험지역은 급류에 휩쓸릴 수 있으니 **가까이 가지 않습니다**.



산과 계곡의 등산객은 계곡이나 비탈면 가까이 가지 않고, **안전한 곳으로 대피**합니다.



공사자재가 넘어질 수 있으니 **공사장 근처에 가까이 가지 않습니다**.



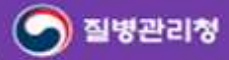
농촌에서는 논둑이나 물꼬의 점검을 위해 **나가지 않습니다**.



# 4차 접종 홍보 및 안내

(자료제공: 행정안전부 자치행정과 ☎ 044-205-3106)

2022.07.27.



## 코로나19 백신의 4차접종에 대해 알려드립니다



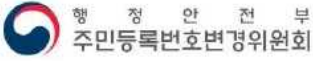
예방접종은 중증·사망 예방을 위한 가장 중요한 수단입니다. 나와 가족의 건강을 위해 예방접종에 꼭 참여해 주세요.

<h3>1 접종대상</h3> <ul style="list-style-type: none"> <li>① 50세 이상 연령층</li> <li>② 18세 이상 기저질환자 및 면역저하자</li> <li>③ 18세 이상 감염취약시설* 입원·입소·종사자 중 3차접종 완료자</li> </ul> <p><small>*요양병원·시설, 정신의료기관·정신건강증진시설, 장애인 및 노숙인 시설</small></p>	<h3>2 접종간격</h3> <p><b>3차접종 후 120일 이후</b></p>  <p><small>*개인 사유(국외출국, 입원·치료 등)가 있는 경우, 의료기관에 유선 연락하여 3차접종 완료 3개월(90일) 이후부터 당일 접종으로 접종 가능</small></p>
<h3>3 백신종류 및 접종장소</h3> <p><b>mRNA백신(화이자·모더나) 또는 노바백스백신 위탁의료기관에서 접종</b></p> <p><small>※ mRNA백신의 경우 보건소를 통해 접종 가능한 의료기관 확인 후 접종</small></p> 	<h3>4 접종방법</h3> <ul style="list-style-type: none"> <li>① 사전예약 사전예약누리집 또는 전화예약 (1339, 지자체콜센터) *대리예약 가능</li> <li>② 당일접종 카카오톡, 네이버 잔여백신 예약 또는 의료기관 예비명단 등록 (의료기관 문의)</li> <li>③ 자체접종 자체접종을 시행하는 의료기관에서 입원환자·종사자 접종 *1~4차접종 대상자 접종 가능</li> </ul>
<h3>※ 기타 주의사항</h3> <p>18-19세는 보호자(법정대리인)가 동행해야 합니다. 만약 함께 동행하기 어렵다면 보호자(법정대리인)가 작성한 ① 접종 시행 동의서와 ② 예진표를 접종대상자가 제출해야 합니다.</p>	

# 주민등록번호 바꿀 수 있습니다!

(자료제공 : 주민등록번호변경위원회 심사지원과 ☎ 044-205-6632~42)

- (신청요건) 주민등록번호 유출로 인하여 생명·신체 위해 및 재산 피해를 입거나 입을 우려가 있다고 인정되는 사람
  - ※ 주요사례 : 보이스피싱, 신분도용, 성범죄, 가정폭력, 데이트폭력, 학교폭력 등
- (신청방법) 주민등록지 읍·면·동 주민센터에 본인 또는 대리인 방문 신청
  - ※ 상세절차 : 주민등록번호변경위원회 누리집(www.rncc.go.kr) 참조
- (제출서류) 주민등록번호변경 신청서, 주민등록번호 유출로 인한 위해·피해 또는 우려를 객관적으로 입증할 수 있는 모든 자료
  - ※ 자료예시 : (경찰)사건사고사실확인서, (법원)판결문, 보호명령, (피해지원기관)상담 또는 입소확인서, (병원)진단서, (금융)기관확인서, (기타)녹취록, 영상·사진 등



행정안전부  
주민등록번호변경위원회

## 주민등록번호 바꿀 수 있습니다!

주민등록번호 유출로 인해 피해를 입으셨다면, 지금 주민등록번호 변경신청 하세요!

### 01. 누가 신청할 수 있나요?

주민등록번호 유출로 생명·신체, 재산에 피해를 입거나 피해 우려가 있으신 분  
\* 보이스피싱, 신분도용, 가정폭력 등

### 02. 어디서 신청하나요?

주민등록지 동주민센터 방문 신청

### 03. 무엇을 준비해야 하나요?

주민등록번호 유출과 피해를 입증하는 자료  
\* 판결문, 사건사고사실확인원, 보호사실입소확인서 등

### 04. 어떻게 진행되나요?

<b>변경신청</b> 신청인은 입증자료 지참 동주민센터 방문 신청	<b>변경청구</b> 시·군·구는 변경위원회에 변경청구 청구	<b>심사의결</b> 변경위원회는 8개월 내 심의 후 시·군·구에 통보	<b>결과통지</b> 시·군·구는 신청인에게 결과 통지
---	--------------------------------------	--	-----------------------------------

\* 인용 결정 시, 생년월일, 성별을 제외한 주민등록번호 뒷(6)자리 변경

# '22년 동물등록 자진신고기간 운영

(자료제공: 농림축산식품부 동물복지정책과 ☎ 044-201-2372)

## 2022 동물등록 자진신고 및 집중단속 기간 운영

자진신고 7.1.~8.31.  
집중단속 9.1.~9.30.

# 반려견 등록, 선택이 아닌 필수입니다

- ❁ 2개월령 이상의 개는 동물등록이 법적 **의무사항**입니다.
- ❁ 아직 동물등록을 하지 않은 반려견 소유자라면, **자진신고 기간에 등록하세요.**
- ❁ 자진신고 기간에 등록하면 **과태료가 면제**됩니다.  
(동물 미등록자는 100만원 이하 과태료 부과)



### ▶ 동물등록 대상

- 주택·준주택에서 기르는 2개월령 이상인 개
- 주택·준주택 외의 장소에서 반려 목적으로 기르는 2개월령 이상인 개

### ▶ 동물등록 방법

#### 【내장형 방식】

- 동물등록대행자인 동물병원을 방문하여 내장칩 시술(주사) 및 등록 신청서 작성·제출

#### 【외장형 방식】

- 동물등록대행자인 동물병원, 펫숍 등을 통해 외장형 목걸이를 구입·부착 후 등록 신청서 작성·제출

※ 동물등록대행자는 동물보호관리시스템(www.animal.go.kr)에서 확인 가능

### ▶ 변경신고 대상

#### 10일 이내

- 등록동물을 잃어버린 경우

#### 30일 이내

- 소유자가 변경된 경우
- 소유자의 성명·주소·전화번호가 변경된 경우
- 등록동물이 죽은 경우
- 잃어버린 동물을 다시 찾은 경우
- 외장형 목걸이 분실, 파손으로 인한 재발급이 필요한 경우

### ▶ 변경신고 방법

시·군·구청에 신고 또는 동물보호관리시스템에서 변경

※ 단, 소유자가 변경되었거나 소유자가 개명한 경우에는 반드시 시·군·구청을 방문하여야 함

자세한 문의사항은  
**지자체 관련 부서 (국번없이)120,**  
**동물보호복지 상담센터 1577-0954**로 문의주세요.

농림축산식품부 EPIS 농림수산식품교육문화정보원

# 코로나19 진료 안내

(자료제공: 코로나19 중앙사고수습본부 재택치료팀 ☎ 044-202-1855)

- 코로나19 확진으로 재택치료 중 또는 코로나19가 아니어도 호흡기 증상이 있는 경우 호흡기환자진료센터에서 코로나19 검사와 진료, 치료제 처방을 신속하게 받을 수 있습니다.
- 호흡기 진료 및 치료를 할 수 있는 호흡기환자진료센터는 가까운 동네 병·의원 중 13,110개소, 이 중 검사·치료제처방·확진자 대면진료를 한번에 받을 수 있는 원스톱 진료기관은 6,519개소가 있습니다. (7.20. 기준)
- 네이버, 카카오 포털사이트나 생활안전지도 앱에서 가까운 호흡기환자진료 센터를 찾을 수 있습니다. “호흡기환자진료센터”를 검색해보세요.
- 대면진료를 받고 싶은 경우 의료기관에 사전예약을 하고 가시면 됩니다.

민간 포털(네이버) 표시화면	생활안전지도(앱) 표시화면	카드뉴스
