

전라남도 코로나19 주간소식 특집112호

17 주차

(2022.4.17.~4.23.)

발행일 2022.4.26.(화) 발행처 전라남도 감염병관리지원단 전화 061-286-6083 홈페이지 www.jcdm.or.kr

주소 전남도청 내 민원동 3층 전라남도감염병관리지원단

목차

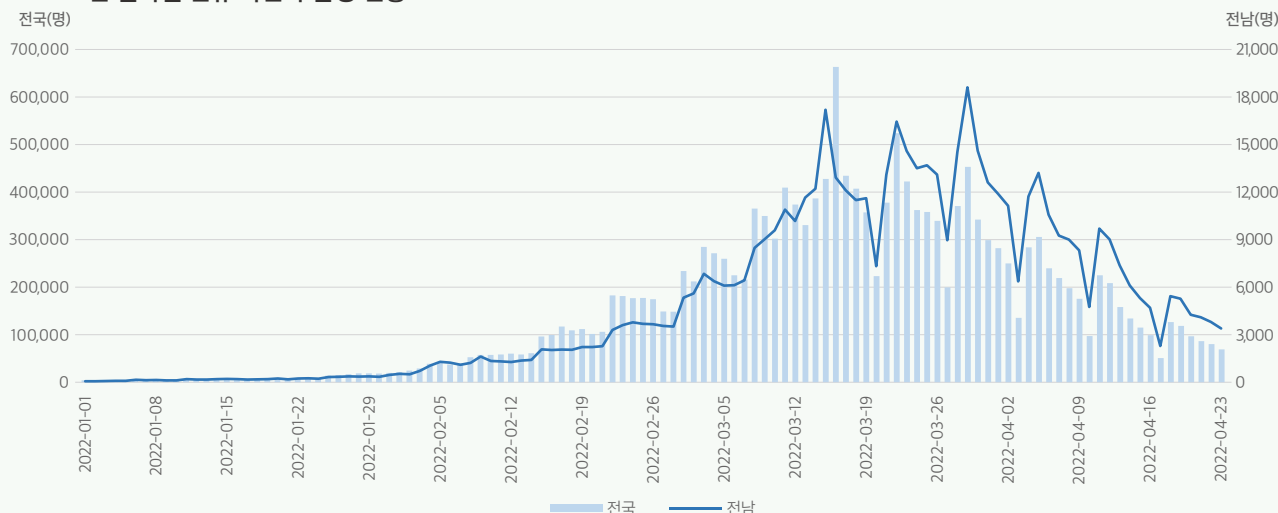
- I. 코로나19 국내 발생 현황
- II. 코로나19 예방접종 현황
- III. 코로나19 관련 주간 정책동향
- IV. 주간 장관감염증 신고현황
- V. 기타자료

I. 코로나19 국내 발생 현황 (4월 24일 0시 기준)

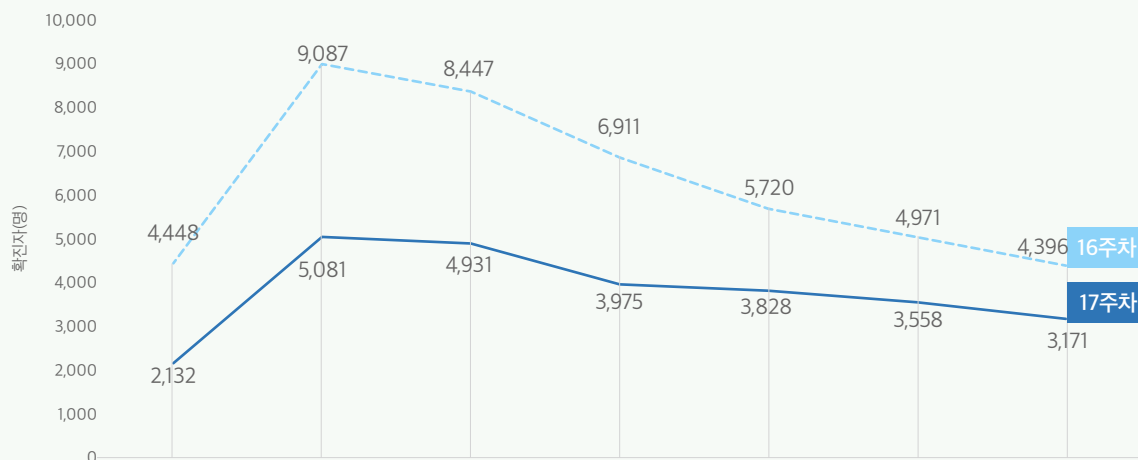
확진환자 현황

- (전국) 확진환자 총 16,895,194명으로 17주차 신규 확진환자 589,442명 발생, 사망자는 22,133명으로 1,041명 증가(치명률 0.13%)
- (전남) 확진환자 총 539,829명으로 17주차 신규 확진환자 26,676명 발생, 사망자는 375명으로 32명 증가(치명률 0.07%)

2022년 일자별 신규 확진자 발생 현황



전남 주차별 발생 현황



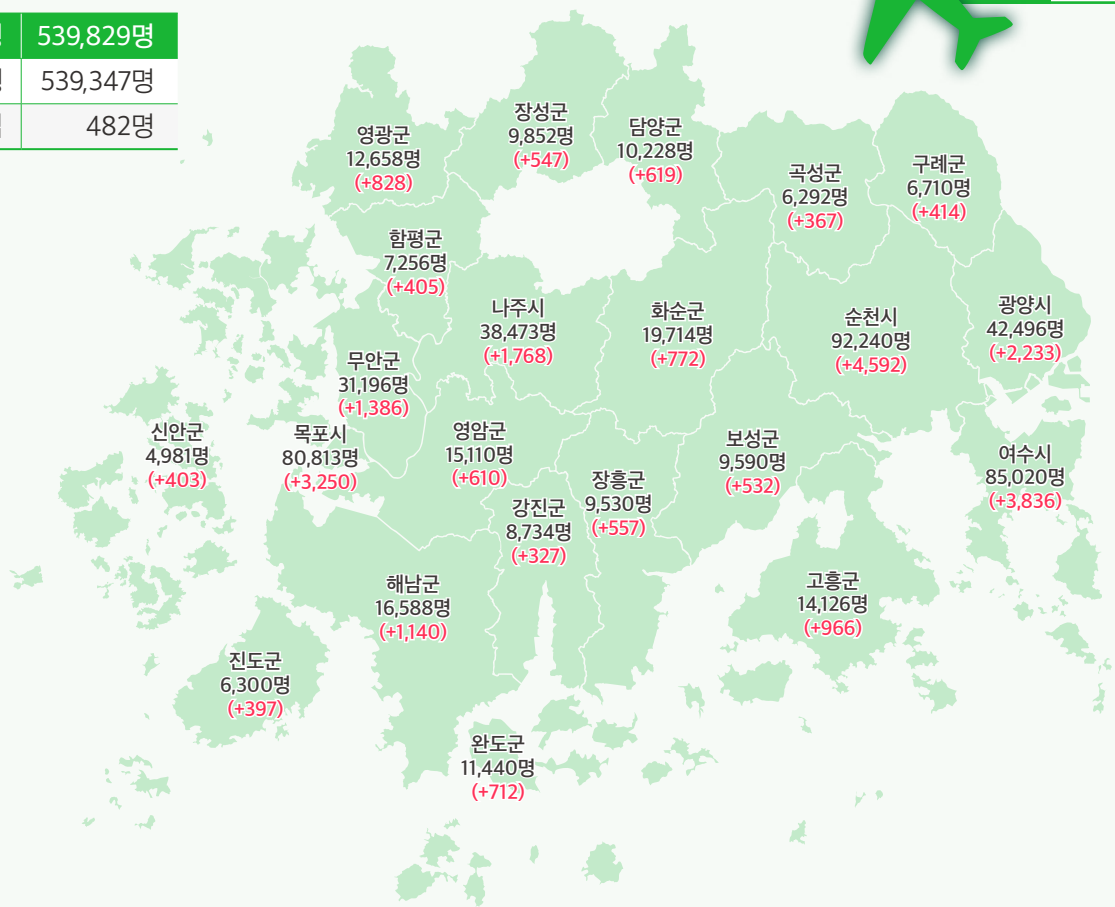
구분		일	월	화	수	목	금	토
16주차	일자	4.10	4.11	4.12	4.13	4.14	4.15	4.16
	확진자수(명)	4,448	9,087	8,447	6,911	5,720	4,971	4,396
17주차	일자	4.17	4.18	4.19	4.20	4.21	4.22	4.23
	확진자수(명)	2,132	5,081	4,931	3,975	3,828	3,558	3,171

· 전라남도 코로나19 확진자 시군별 현황(2022.4.17.~ 4.23. 기준)

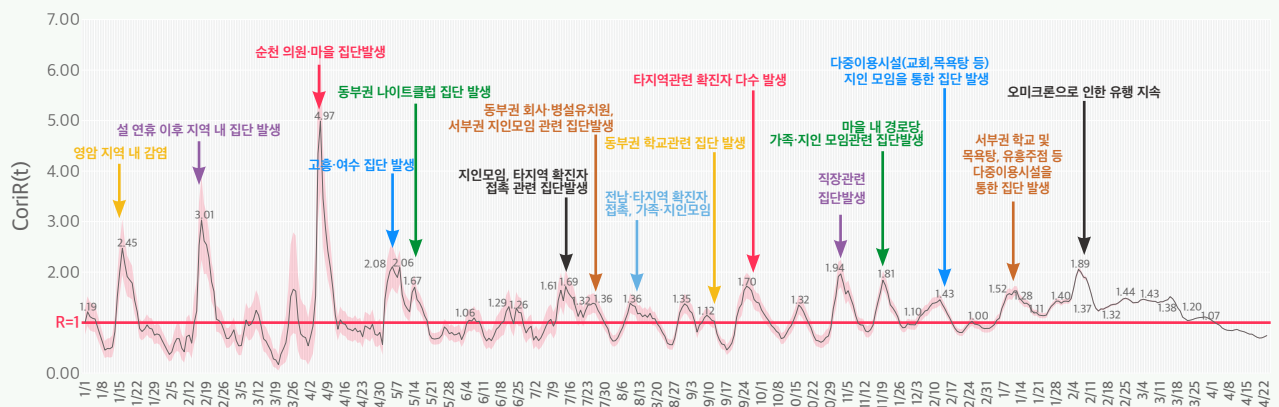
총 발생	539,829명
지역발생	539,347명
해외유입	482명



해외유입 482명 (+4)



· 전라남도 코로나19 실시간 감염재생산수(R_t)



- 2021. 1. 1. ~ 2022. 4. 23. 실시간 감염재생산수(R_t)

: 2022년 17주차 평균 감염재생산수는 0.70으로 지난주 대비 감소하였고, 지난주에 이어 감염재생산수가 1 이하를 유지 중임

- 감염재생산수(Reproduction number, R_0)

: 한 사람의 감염자가 감염 가능 기간동안 직접 감염 시키는 평균 인원 수

($R_0 < 1$: 감염병의 감소, $R_0 = 1$: 지역사회에 일정 수의 감염자가 유지, $R_0 > 1$: 감염병의 유행)

- 실시간 감염재생산수(Time-varying reproduction number, R_t)

: 실시간으로 질병 전파 양상의 변화를 보여주는 지표로 검역·격리 및 방역 정책의 효과 추정 가능

· 전남 최근 4주간 발생 동향

(단위: 명)

구 분	14주차 (3.27.~4.2.)	15주차 (4.3.~4.9.)	16주차 (4.10.~4.16.)	17주차 (4.17.~4.23.)
총 확진자 수	86,613	64,158	43,980	26,676
주간 일평균 확진자 수	12,373.4	9,164.0	6,282.9	3,810.9
감염재생산수	1.05	0.86	0.80	0.70
사망자 수	29	53	54	32
신규 위중증 환자 수	49	47	44	39
60세 이상(%)	22,248(25.7)	17,877(27.0)	12,932(29.4)	8,726(32.7)
18세 이하(%)	22,035(25.4)	14,585(22.7)	9,265(21.1)	4,812(18.0)

II. 코로나19 예방접종 현황 (4월 24일 0시 기준, 질병관리청 보도자료 참고)

구분	전국		전남	
	누계(명)	인구 ¹⁾ 대비 접종률(%)	누계(명)	인구 ²⁾ 대비 접종률(%)
1차 접종	45,022,743	87.7	1,650,179	90.3
2차 접종	44,537,661	86.8	1,632,772	89.4
3차 접종	33,066,929	64.4	1,342,465	73.5
4차 접종	836,281	1.6	63,150	3.4

1) '21.12월 행정안전부 주민등록인구현황(거주지) 기준

2) 전남 도민(183만 명) 기준

■ 전남 4차(추가) 대상자별 접종 현황

(단위: 명, %)

구분	계(A+B)			요양병원(A)			요양시설(B)			면역저하자		
	대상자*	접종자	접종률	대상자	접종자	접종률	대상자	접종자	접종률	대상자	접종자	접종률
전남	22,384	18,470	82.5	11,669	9,254	79.3	10,715	9,216	86.0	60,548	11,413	18.8
전국	287,090	196,532	68.5	136,271	86,899	63.8	150,819	109,633	72.7	1,314,676	147,459	11.2

* 확진자 제외

■ 전남 성별·연령별 집중 현황

(단위: 명, %)

구분	인구(A)	집중자 현황				집중률			
		1차 (B)	2차 (C)	3차 (D)	4차 (E)	1차(B/A)	2차(C/A)	3차(D/A)	4차(E/A)
계	1,826,609	1,650,197	1,632,787	1,342,490	63,209	90.3	89.4	73.5	3.5
80세 이상	154,970	144,397	142,940	135,126	20,213	93.2	92.2	87.2	13.0
70-79세	191,791	186,900	186,115	180,541	19,257	97.4	97.0	94.1	10.0
60-69세	292,125	286,478	285,333	271,610	15,645	98.1	97.7	93.0	5.4
50-59세	308,110	304,539	302,853	269,069	5,017	98.8	98.3	87.3	1.6
40-49세	245,728	244,534	242,480	191,468	1,993	99.5	98.7	77.9	0.8
30-39세	171,899	178,024	175,446	122,776	695	103.6	102.1	71.4	0.4
20-29세	192,592	197,760	195,722	133,469	388	102.7	101.6	69.3	0.2
12-19세	129,196	105,055	101,886	38,431	-	81.3	78.9	29.7	-
18-19세	33,912	32,833	32,588	23,786	-	96.8	96.1	70.1	-
12-17세	95,284	72,222	69,298	14,645	-	75.8	72.7	15.4	-
11세 이하	140,198	2,510	12	-	-	1.8	0.5	-	-
5-11세	106,026	2,510	12	-	-	2.4	0.5	-	-
4세 이하	34,172								

III. 코로나19 관련 주간 정책동향

보건복지부

- **코로나 2급 감염병 하향, 실내 취식 금지 해제**
 - 포스트오미크론 '이행기' 끝나는 5월 하순께 본격 변화
 - (내용)
 - 1급 감염병으로 지정되어왔던 코로나19가 25일부터 2급 감염병으로 하향되면서 일상회복이 본격화할 예정이나 7일간의 의무 격리나 치료비 국가 부담 등은 한동안 유지
 - 실내 다중이용시설(영화관, 실내스포츠판장, 대형마트나 백화점, 철도, 국내선 항공기, 시외고속·전세버스)에서도 음료나 음식 섭취 가능 (다만 지자체에 따라 시내 주행 교통기관 취식 규정은 다름)
- **5월부터 코로나19 자가검사키트 온라인 구매 가능**
 - 5월 1일부터 코로나19 자가검사키트의 가격과 유통방식을 제한한 조치 해제
 - (내용)
 - 지난 2월 코로나 19 검사 체계 전환으로 자가검사키트 수요와 가격이 급등함에 따라, 식품의약품안전처에서는 자가검사키트의 가격을 안정화 시키고 최대한 많은 소비자가 구매할 수 있도록 유통개선 조치 시행
 - 유통·공급이 안정화됐다고 판단해 모든 유통개선조치를 5월 1일부터 해제함에 따라 약국·편의점에서만 구입할 수 있던 자가검사키트를 5월부터 온라인에서 구매 가능

전라남도

- **코로나 치료제 사용으로 치명률 낮춰**
 - 8천 650여명 처방 결과 치명률 0.07%로 전국 두 번째로 낮아
 - (내용)
 - 코로나19 치료제 투약실태 및 효과 등 사용현황 분석 결과 감염병전담병원 등 의료기관에서는 8천560명(치료제 별로 파스로비드 5천27명, 라게브리오 646명, 렘데시비르 주사제 2천977명)에게 치료제 처방
 - 투약 효과는 증상 호전자가 87.8%로 높았고, 고위험군 환자의 중증화 및 사망률을 낮추기 위해 코로나19 예방접종 치료제 적극 사용 등이 주효했다는 분석
- **60세 이상 코로나 4차접종 25일 본격 시작**
 - 25일부터 60세 이상 연령층 사전예약자 10만 6천 명에 대한 코로나 4차 예방접종 시작
 - (내용)
 - 최근 위중증 코로나 환자의 약 80% 사망자의 약 95%가 60세 이상 연령층에 집중해 있고, 특히 사망자 중 80대 이상이 약 61%를 차지하고 있어 4차 접종을 통한 중증·사망 예방 필요
 - 전남도는 60세 이상 고령층의 확진 시 위중증화 및 사망 예방을 목표로 3차 접종 완료 4개월(120일)이 지난 경우 도내 660개 위탁의료기관과 시군보건소에서 4차 접종 추진

IV. 주간 법정감염병 발생 현황

전라남도

- 수두 4건, 유행성이하선염 6건, CRE 1건, E형간염 1건, C형간염 2건 발생

국내 외

- **(코로나-19)** 전 세계 주간 발생 4주 연속 감소
 - 전 세계 총 5,589,269명(사망 6,197,928명) 발생
 - 지난 1주 간(4.11.-4.17.) 신규 확진자 5,589,269명(-24%), 사망 18,215명(-21%) 발생
 - 서태평양, 유럽, 중동 지역에서의 감소세가 뚜렷하며 당분간 감소세가 지속될 것으로 예상
- **(급성간염)** 영국,미국,스페인 등에서 10세 이하 소아 원인불명 급성간염 발생
- **(크리미안콩고출혈열)** 이라크, '21~'22년 이라크 남부 지역에서 8명의 사망자 발생
- **(수막구균)** 미국, '22년 미국 플로리다주에서 22명의 수막구균 환자 발생
 - 보건당국과 CDC에서는 HIV 환자를 포함하여 남성 동성애자, 양성애자, 남성과 성관계를 한 남성에서 유행이 발생하고 있다고 발표

※ 바로가기▶ [주간 해외감염병 발생동향 16호](#)

전라남도 신고현황

구분		주간현황(2022)						누적신고현황 (17주)					지난해 신고현황	
		이반주	이전 4주					올해	이전 3년				2021년	
		17주	16주	15주	14주	13주	증감 ¹⁾	2022	2021	2020	2019	증감 ²⁾	전남	전국
1급	보툴리눔독소증	0	0	0	0	0		0	0	0	0		0	0
	중동호흡기증후군(MERS)	0	0	0	0	0		0	0	0	0		0	1
2급	결핵	-	28	24	25	22		314	400	419	430	▼	1,015	18,335
	수두	4	9	4	7	9	▼	156	305	552	1091	▼	1,084	20,747
	홍역	0	0	0	0	0		0	0	1	6	▼	0	0
	콜레라	0	0	0	0	0		0	0	0	0		0	0
	장티푸스	0	0	0	0	0		0	1	0	1	▼	4	57
	파라티푸스	0	0	0	0	0		0	1	2	0	▼	1	25
	세균성이질	0	0	0	0	0		0	2	0	4	▼	3	16
	장출혈성대장균감염증	0	0	0	0	0		0	0	3	1	▼	14	148
	A형간염	0	1	0	2	0	▼	20	48	20	33	▼	120	6,405
	백일해	0	0	0	0	0		0	0	19	11	▼	0	20
	유행성이하선염	6	10	8	7	8	▼	106	130	119	180	▼	522	9,692
	풍진	0	0	0	0	0		0	0	0	0		0	0
	수막구균감염증	0	0	0	0	0		0	0	0	0		0	1
	b형헤모필루스인플루엔자	0	0	0	0	0		0	0	1	0	▼	0	1
	폐렴구균 감염증	0	0	1	0	2	▼	4	4	7	5	▼	8	258
	한센병	0	0	0	0	0		0	0	1	0	▼	0	5
	성홍열	0	0	0	0	1	▼	9	16	61	89	▼	44	670
	반코마이신내성황색포도알균(VRSA)감염증	0	0	0	0	0		0	0	0	0		0	2
	카바페넴내성장내세균속균종(CRE)감염증	1	0	1	1	4	▼	83	118	105	103	▼	404	22,837
	E형간염	1	1	0	0	1		11	9	0	0	▲	25	471
3급	파상풍	0	0	0	0	0		0	0	0	1	▼	0	21
	B형간염	0	0	0	1	1	▼	4	8	8	6	▼	14	425
	일본뇌염	0	0	0	0	0		0	0	0	0		1	21
	C형간염	2	11	8	6	8	▼	165	253	284	242	▼	684	9,938
	말라리아	0	0	0	0	0		1	0	0	0	▲	4	300
	레지오넬라증	0	1	0	2	0	▼	6	6	6	4	▲	31	391
	비브리오패혈증	0	0	0	0	0		0	0	0	0		8	49
	발진열	0	0	0	0	0		0	0	0	0		0	15
	쯔쯔가무시증	0	1	4	2	0	▼	52	60	44	47	▲	1,118	5,815
	렙토스피라증	0	1	1	1	0	▼	4	1	1	0	▲	9	151
	브루셀라증	0	0	0	0	0		1	0	1	0	▲	1	2
	신증후군출혈열	0	0	0	0	0		9	7	7	11	▲	44	305
	크로이츠펠트-야콥병	0	0	0	0	0		1	0	0	1	▲	2	65
	Deng기열	0	0	0	0	0		0	0	1	1	▼	0	3
	큐열	0	0	0	0	0		0	1	5	7	▼	2	46
	라임병	0	0	0	0	0		0	0	0	2	▼	0	3
	유비저	0	0	0	0	0		0	0	0	0		0	2
	치쿤구니아열	0	0	0	0	0		0	0	0	0		0	0
	중증열성혈소판감소증후군(SFTS)	0	0	0	0	0		0	1	0	0	▼	9	178
	지카바이러스감염증	0	0	0	0	0		0	0	0	0		0	0

1) 이전 4주 신고건수 중 최대값 대비, 2) 이전 3년 평균 신고건수 대비

- 감염병의예방및관리에관한법률에 근거하여 국가감염병감시체계를 통하여 보고된 감염병 환자 발생 신고를 기초로 집계됨
- 의료기관 신고일 기준으로 집계함
- 지역별 통계는 환자주소지 기준으로 집계함 (단, VRSA 감염증과 CRE 감염증은 신고한 의료기관 주소지 기준임)
- 감염병 별 신고범위에 따라 감염병환자, 감염병의사환자, 병원체보유자가 포함 될 수 있음
- 17주(2022.4.17~4.23.) 감염병 신고현황은 2022.4.26.(화) 질병관리청 감염병포털에 보고된 자료를 기준으로 작성
- 2021년, 2022년 통계자료는 변동가능한 잠정통계임
- 최근 5년간 발생이 없었던 감염병은 제외함 (에볼라바이러스병, 마버그열, 라싸열, 크리미안콩고출혈열, 남아메리카출혈열, 리프트밸리열, 두창, 페스트, 탄저, 야토병, 신종감염병증후군, 중증급성호흡기증후군(SARS), 동물인플루엔자 인체감염증, 신종인플루엔자, 디프테리아, 폴리오, 발진티푸스, 공수병, 황열, 웨스트나일열, 진드기매개뇌염)
- 결핵은 16주(2022.4.10~4.16.) 신환자 신고 현황을 수록한 질병관리청 주간건강과질병 및 결핵환자신고현황연보를 참고함

주간 장관감염증 신고현황

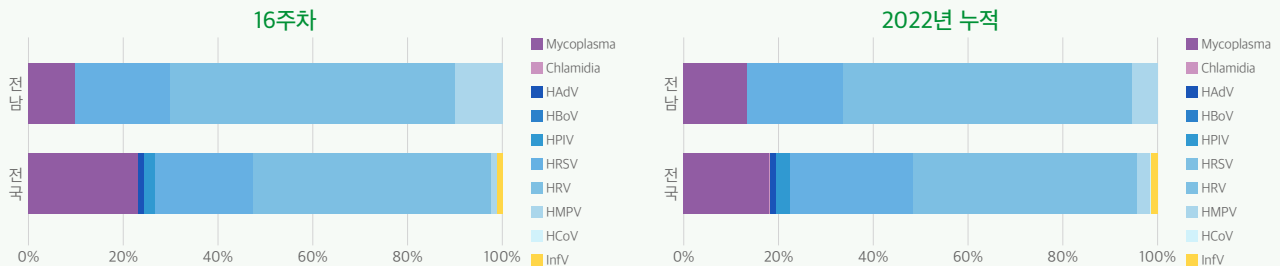
- 16주(2022.4.10.~ 4.16.) 표본감시감염병(장관감염증) 신고현황은 2022.4.26.(화) 질병관리청 감염병 포털 및 질병보건통합관리 시스템 표본감시 웹보고 자료를 기준으로 작성함
- 표본감시 참여기관의 의사환자 감시 자료를 보고 시점 기준으로 분석한 잠정통계로 변동 가능함

· (주별 세균성 장관감염증 환자 신고현황)

- 16주차 세균성 장관감염증 환자는 10명으로 지난주 대비 증가

구분	살모넬라균	장염 비브리오균	장독소성 대장균 (ETEC)	장침습성 대장균 (EIEC)	장병원성 대장균 (EPEC)	캄필로박터균	클로스트리듐퍼프란젠스	황색포도알균	바실루스 세레우스균	에르시니아테로콜리리카	리스테리아이토제네스
전남	19	0	1	0	2	17	41	1	0	1	0
전국	1	0	0	0	0	2	6	1	0	0	0

■ 주별 세균성 장관감염증 환자 신고 비율(전국, 전남)

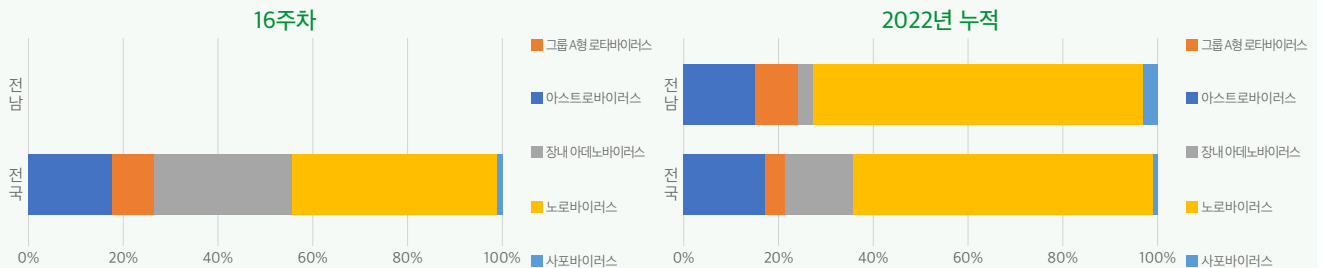


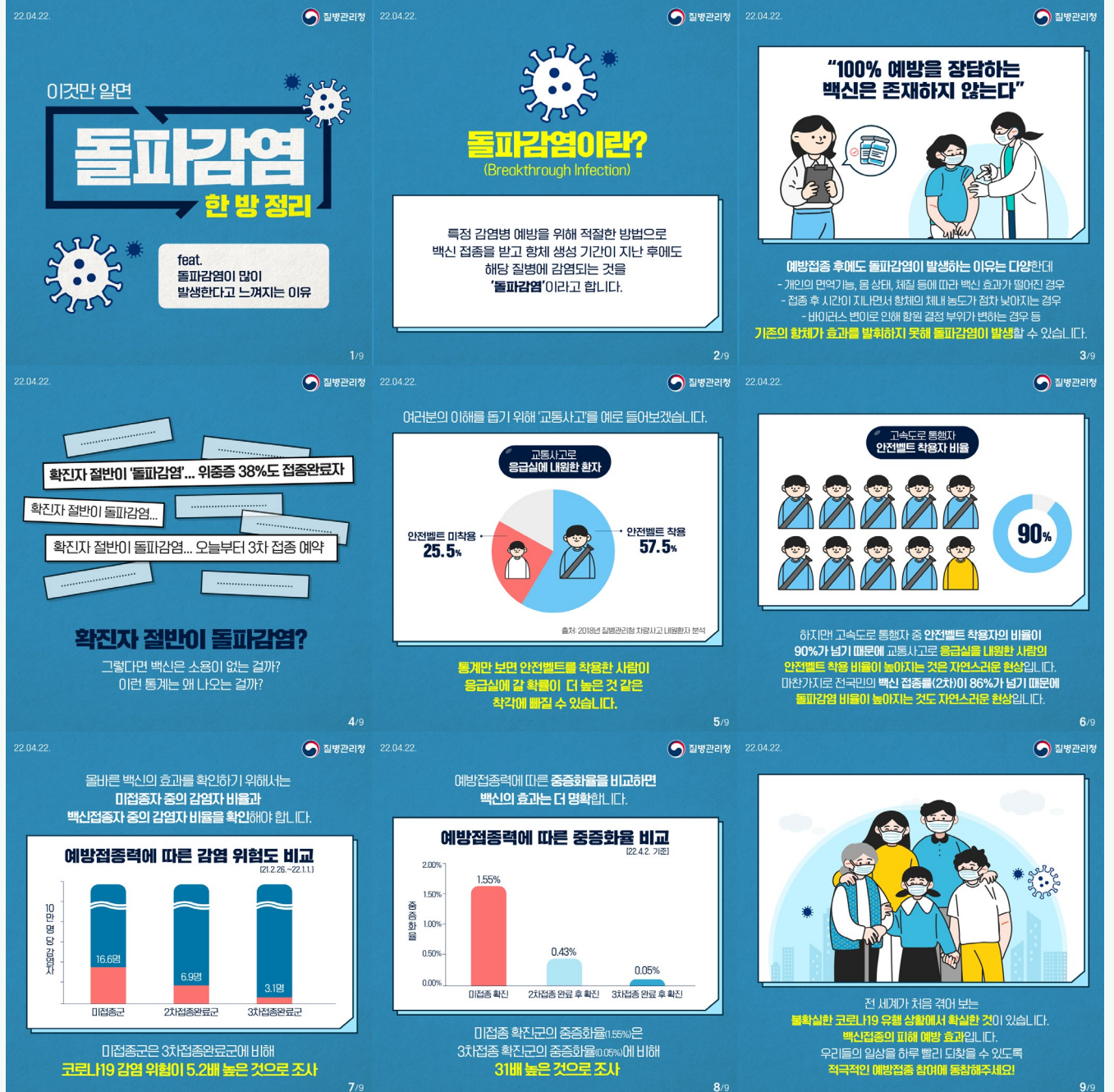
· (주별 바이러스성 장관감염증 환자 신고현황)

- 16주차 바이러스성 장관감염증 환자는 0명으로 지난주와 동일

구분	그룹 A형 로타바이러스	아스트로바이러스	장내 아데노바이러스	노로바이러스	사포바이러스
전남	16	8	26	39	1
전국	1	0	0	0	0

■ 주별 바이러스성 장관감염증 환자 신고 비율(전국, 전남)





친지·이웃과 나누는 선물은 풍성하게

청탁금지법은
공직자가 아닌 친지·이웃과 나누는
선물을 제한하지 않습니다.



업무와 관련이 없으면
5만원 이상 (100만원까지)
선물을 나눌 수 있습니다.

공직자와 나누는 선물은 청렴하게