



중증열성혈소판감소증후군(SFTS) 주간소식지

Weekly SFTS Surveillance Report

제45주 <2020. 11. 7. 기준>

요 약

- ◆ **(환자발생)** 2020년도 45주차까지 총 238명 환자 발생, 그 중 34명 사망함(치명률 14.3%)
 - **(신규환자)** 45주차 신규환자는 4명으로 44주 대비 100% 증가하였음
 - **(사망자)** 45주차 사망자는 2명으로 44주 대비 200% 증가하였음
- ◆ **(지역별 환자발생)** 경기 14.7%, 경북과 경남 각 13.9%, 강원 12.2%, 대구 10.5% 순으로 발생함
- ◆ **(성별)** 총 238명 환자 중 여자가 59.7%로 남자보다 많았음
- ◆ **(연령별)** 전체 환자의 평균 연령은 66.2세(중위 연령 68세, 범위 25~94세)이며, 연령대별로는 70대 28.2%, 60대 24.4%, 80세 이상과 50대 각 18.9% 순으로 많이 발생하였음
- ◆ **(역학조사 결과)** 추정감염 위험요인으로는 농작업이 110명(50.2%)으로 가장 많았고, 야외활동 50명(22.8%), 농작업과 야외활동 26명(11.9%)이었으며, 야외 활동자 76명(34.7%)의 세부 활동으로는 성묘/벌초가 19명(25.0%)으로 가장 많았음

※ 자료원 : 질병관리청 질병보건통합관리시스템 등록자료(2020.11.7. 신고일 기준으로 변동 가능한 잠정통계임)

※ 그 외 중증열성혈소판감소증후군(SFTS) 발생 통계는 감염병포털(<https://www.cdc.go.kr/npt/>)에서 확인 가능

※ 참진드기 감시결과 자료원 : 질병관리본부 매개체분석과 제공

1 연도별/주별 발생 현황

- 2020. 11. 7.(45주차) 기준, 중증열성혈소판감소증후군(SFTS) 환자는 총 238명이며, 사망자는 34명 발생함(치명율 14.3%)
- (주간 발생) 45주차 신규 환자는 4명으로 전 주(2명) 대비 100% 증가하였으며, 사망자는 2명으로 전 주(0명) 대비 200% 증가함
- (전년 동기간 대비) 전년 동기간 대비 환자는 15명(6.7%) 증가하였으며, 사망자는 7명(17.1%) 감소하였음

표 1. 연도별/주별 환자 및 사망자 발생현황

(단위 : 명)

구 분		2016년	2017년	2018년	2019년	전년동기간 대비(누계)	
						2019.45주	2020.45주
발생	환자 수	165	272	259	223	223	238
	사망	사망자 수	19	54	46	41	41
	치명률(%)	11.5	19.9	18.0	18.4	18.4	14.3

* 2013.4.30. 법정감염병으로 지정된 이후 신고·보고자료 기준

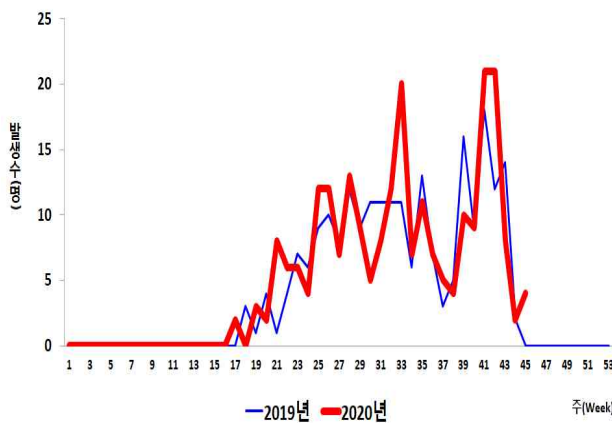


그림 1. 전년대비/주별 발생 추이

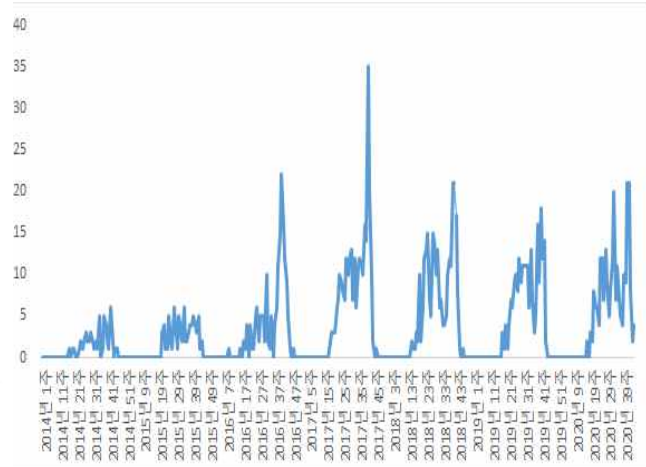


그림 2. SFTS 연도별/주별 발생 추이(2014-2020년)

2 지역별 현황

- (환자발생) 총 238명 중 경기 35명(14.7%), 경북과 경남 각 33명(13.9%), 강원 29명(12.2%), 대구 25명(10.5%) 순으로 발생하였으며, 시·도는 16개, 시·군·구는 113개 지역에서 발생함
 - (시·군·구) 대구 중구 11명, 제주 서귀포시 9명, 경기 포천시, 경기 가평군, 경남 진주시, 충남 공주시 각 7명, 경남 합천군, 경북 포항시 북구 각 6명, 대구 수성구, 경기 남양주시, 강원 춘천시, 강원 화천군 각 5명, 그 외 지역은 각 1~4명 내외로 발생함
- (사망자) 총 34명 중 경기와 경북 각 7명, 경남 6명, 전북과 충남 각 4명, 강원 3명, 서울, 대구, 전남 각 1명 순으로 발생함

* 지역은 환자 주소지 기준임

3 성별, 연령별 현황

- (성별) 총 238명 중 여자가 142명(59.7%)으로 남자 96명(40.3%)보다 많음
- (연령별) 전체 환자의 평균 연령은 66.2세(중위 연령 68세, 범위 25~94세)이며, 연령대별로는 70대 67명(28.2%), 60대 58명(24.4%), 80세 이상과 50대 각 45명(18.9%) 순으로 높게 발생함

표 2. 성별/연령별 발생현황

(단위 : 명, %)

구 분	2019년 (1.1.-12.31.)	전년동기간 대비 (45주)			
		2019년	2020년	증감률(%)	
합계	223(100.0)	223	238	6.7	
성별	남자	90(50.7)	113	96	△15.0
	여자	133(49.3)	110	142	29.1
연령별	50세 미만	16(7.2)	16	23	43.8
	50-59세	41(18.4)	41	45	9.8
	60-69세	63(28.3)	63	58	△7.9
	70-79세	65(29.1)	65	67	3.1
	80세 이상	38(17.0)	38	45	18.4

4 역학조사 결과

○ 대상: 45주차(20.11.7)까지 신고된 238명 역학조사 완료된 219명

○ 추정 감염 위험요인

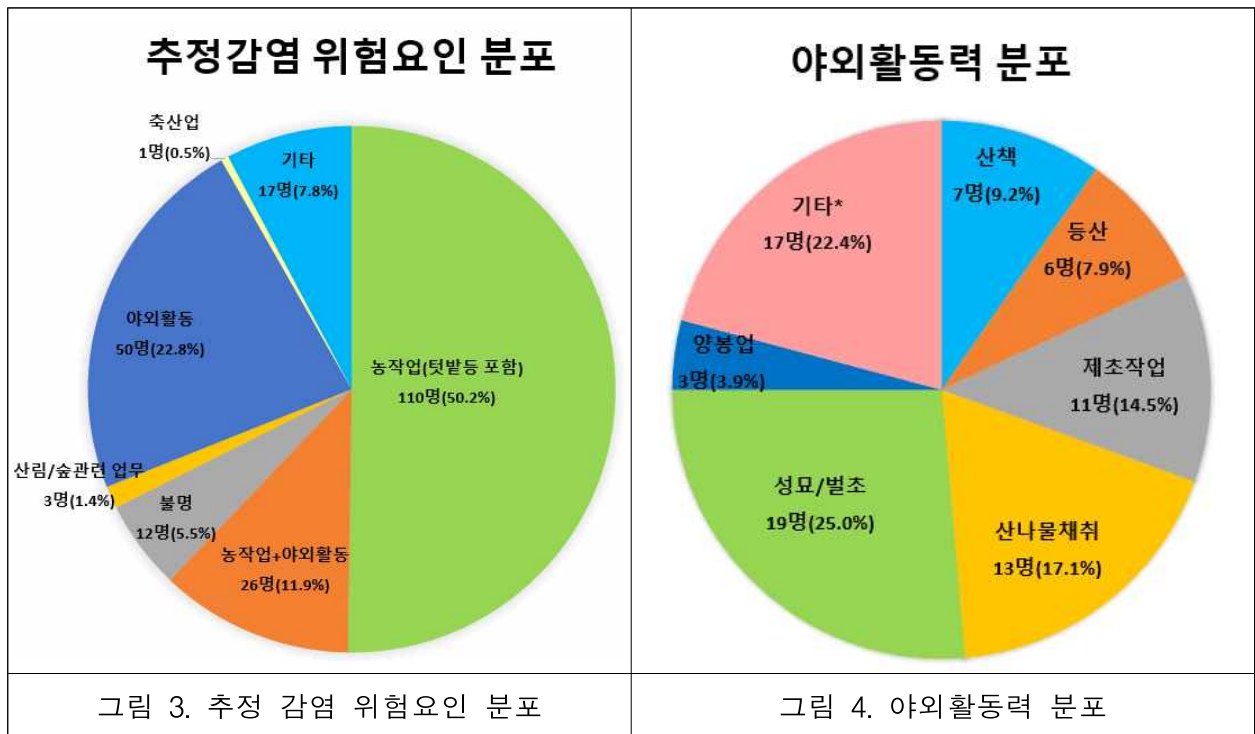
- 농작업*이 110명(50.2%)으로 가장 많았고, 야외활동 50명(22.8%), 농작업과 야외활동 26명(11.9%), 감염 경로 추정불가 12명(5.5%), 산림·숲 관련 업무 3명(1.4%), 축산업 1명(0.5%), 기타† 17명(7.8%) 이었음

* 최근 1개월 이내 텃밭 작업등을 포함한 농작업

† 기타: 환경감시업무, 도로 주변 작업, 2차 감염 사례(경북대 병원)

- 농작업 등 포함한 야외활동자 76명(34.7%)* 의 모든 활동 중 세부 활동은 성묘/별초가 19명(25%) 으로 가장 많았고, 그 다음 산나물 채취 13명(17.1%), 제초 작업 11명(14.5%), 산책 7명(9.2%), 등산 6명(7.9%) 순으로 많았음.

* 최근 1개월 이내 야외활동(일시적) 50명, 농작업+야외활동(일시적) 26명



* 기타(17명) 작업 : 밤/도토리 줍기, 공공근로(쓰레기 줍기), 감나무 방역, 과수농장, 굴 농장체험 안내, 일시적인 텃밭·화단작업, 회사주변 환경정리(낙엽줍기 등), 여행

○ 추정 노출 지역

- 주소지와 노출 지역이 다른 경우가 219명 중 35명(16.0%)임
- (타시도) 25명의 추정 노출요인은 텃밭 등 농작업 관련 작업 5명, 야외활동 13명, 농작업과 야외활동 5명, 불명 1명, 산림/숲 관련 업무 1명

	주소지	노출지역		주소지	노출지역		주소지	노출지역
1	강원 원주시	대전 동구	10	강원 홍천군	경기 양평군	19	광주 북구	전남 화순군
2	대전 동구	충남 홍성군	11	강원 동해시	충남당진시(불명)	20	광주 북구	전남 보성군
3	경북 포항시	전남 나주시	12	서울 송파구	인천 영종도	21	충남 천안시	세종 정동면
4	대구 남구	경북 청도면	13	경기 성남시	강원 철원군	22	대전 동구	충북 보은군
5	인천 계양구	경기 파주시	14	대구 수성구	경북 군위군	23	서울 성동구	경기 가평군
6	강원 춘천시	경북 구미시	15	경기 포천군	경북 문경시	24	대전 동구	충남 금산군
7	서울 양천구	충남 아산시	16	서울 성북구	경기 가평군	25	서울 도봉구	경기 양주군
8	대구 수성구	경북 봉화군	17	대구 달서구	경북 구미시			
9	울산 중구	경북 상주군	18	경기 하남시	경남 양산시			

- (동일시도) 10명의 추정 노출요인은 농작업 1명, 야외활동 5명(일시적 텃밭작업, 도토리 줍기, 벌초), 산책 2명, 등산 1명, 기타 1명(환경감시업무)이었음

	시도	시군구	노출지역		시도	시군구	노출지역
1	경기	남양주시	포천시	6	경북	구미시	상주시
2	경기	포천시	(불명)창수면, 화현면, 영중면, 일동면	7	강원	동해시	무릉계곡
3	대구	달서구	와룡산	8	강원	춘천시	강릉시
4	대구	북구	달성군	9	경기	양주시	포천시
5	대구	북구	칠곡군	10	경남	창녕군	의령군

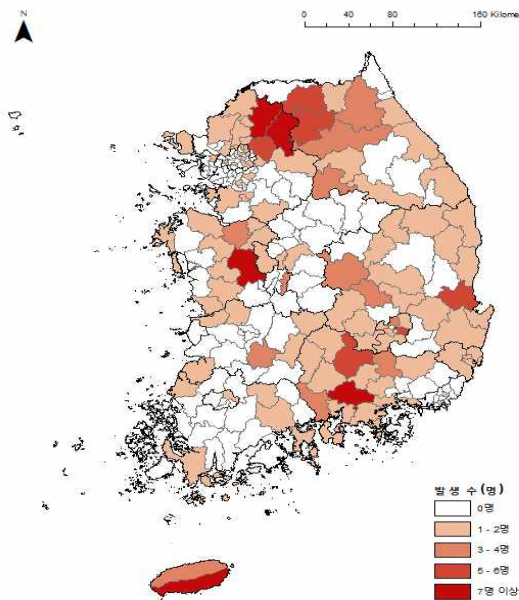


그림 5. 주소지 기준 발생 분포

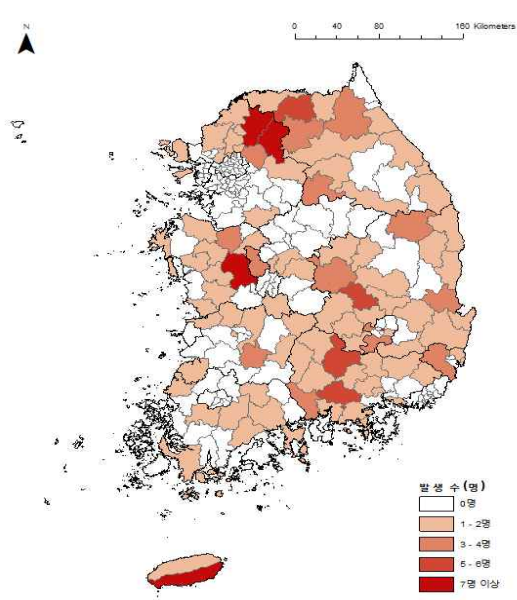


그림 6. 추정감염지역 기준 발생 분포

○ 진드기 교상 여부

- 진드기 교상력이 있는 환자는 54명(24.7%), 진드기 교상력이 없는 환자는 165명(75.3%)였음

표 3. 진드기 교상 여부

(단위 : 명)

구 분	전체(N=219)	
진드기 교상력 있음	54	24.7%
진드기 교상력 없음	165	75.3%