

주간 전남 농업

VOL. 255

Jeonnam Agricultural Information

2019년 10월 넷째주

주간 날씨정보 고기압의 가장자리에 들어 구름이 많겠음
저비용, 고소득 농업기술 정보 수확기 이후 병든 식물은 바로 치워주세요
정책동향 및 홍보 전남농기원, 2020년 생산비절감 실용화사업자 선정 발표
전남 시군 농정 동향 나주시, 수확의 계절 농기계 안전사고 주의 당부
해외 농업정보 해외 곡물시장 일일동향 ('19. 10. 21. 시카고 선물거래소)



전남농기원, 2019 국제농업박람회



전라
남도 농업기술원
Jeollanam-do Agricultural Research & Extension Services

목차 및 요약

1. 주간 날씨정보 5

- ▶ 고기압의 가장자리에 들어 가끔 구름이 많겠음
- ▶ 기온은 평년(최저기온: 5~13도, 최고기온: 18~21도)보다 조금 높다가 후반에는 비슷하겠음
- ▶ 강수량은 평년(1~3mm)보다 적겠음

2. 농산물 관측정보 6

- ▶ 건고추, 마늘
- ▶ 양파, 대파

3. 주요 농축산물 가격정보 11

- ▶ 품목별 도소매 정보
- ▶ 가축 및 축산물 산지시세

4. 농림축산식품 수출입 동향 15

- ▶ 국산 여름딸기 ‘무하’ 미얀마에서 싹 틔운다

5. 저비용·고소득 농업기술정보 17

- ▶ 초지 조성용 풀사료, 톨 페스큐 새 품종 개발
- ▶ 수확기 이후 병든 식물은 바로 치워주세요

6. 정책 동향 및 홍보안내 19

- ▶ 전남농기원, 2020년 생산비절감 실용화사업자 선정 발표
- ▶ 전남농기원, 농촌교육농장 17개소 품질인증 획득
- ▶ 전남도 개발 벼 신품종 서울식물원 전시 큰 호응
- ▶ 전남농기원, 돈 버는 땅콩 경영모델 제시!!
- ▶ 전남 산학연협력단, 국제농업박람회에서 우수성과 홍보
- ▶ 3D 프린팅 기술로 식량작물의 새로운 가치를 만들다
- ▶ 치유농업 활동이 '생활습관성 질환' 관리에 도움
- ▶ 소비자와 함께하는 米(미)담, 소통의 장 열린다!
- ▶ 식생활 습관·경제적 여건 따라 소고기 구매 달라져
- ▶ 풀사료 '코팅종자'로 드론 파종 가능성 제시
- ▶ 전남 한우, 전국 능력평가대회서 대통령상
- ▶ 태풍 피해 벼 3등급 나눠 높은 가격에 매입
- ▶ 수확철 농기계 화재 주의하세요
- ▶ 21일부터 소염소돼지 구제역 백신 일제 접종

7. 전남 시군 농정 동향 36

- ▶ 나주시, 수확의 계절 농기계 안전사고 주의 당부
- ▶ 담양군, 도시민 농촌유치 '제7기 초보농부 영농현장 팸 투어' 성황
- ▶ 담양군, 농촌체험관광활성화 전문 인력 양성
- ▶ 곡성군, 어깨동무컨설팅 농가 경영개선 공모 3개소 선정
- ▶ 곡성군, 과수 농사도 이제 스마트하게
- ▶ 곡성군, 태풍 피해로 인한 도복 벼 수확 앞장
- ▶ 화순군, 17일까지 피해 벼 수매 희망 물량 조사
- ▶ “명품 식량작물 재배” 장성군-농업인 힘 모았다

8. 해외 농업정보 44

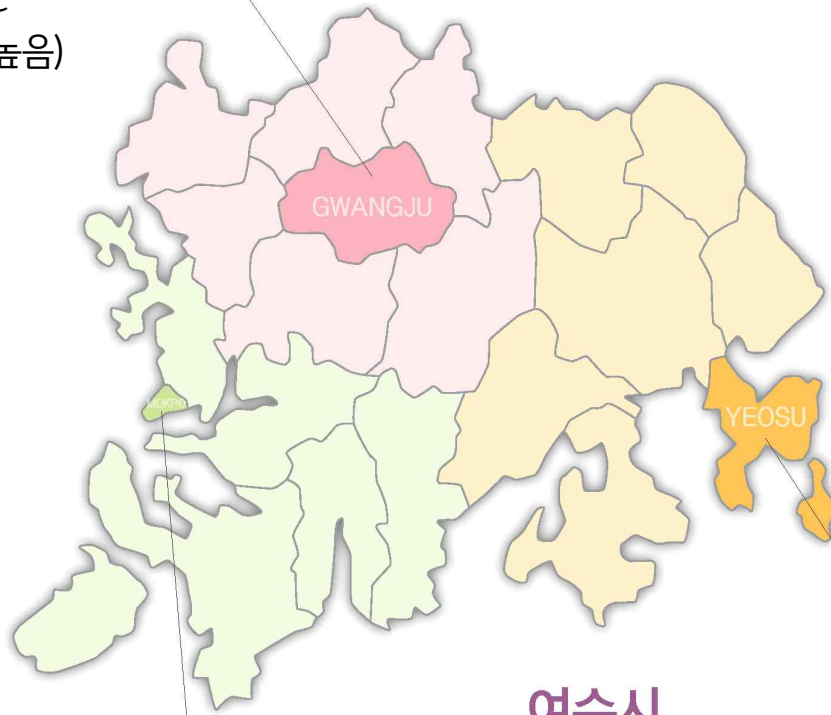
- ▶ 해외 곡물시장 일일동향 ('19. 10. 21. 시카고 선물거래소)

9. 농식품 빅데이터(수출입) 정보제공 홈페이지 소개 45

- ▶ 한국농촌경제연구원
- ▶ 한국농수산물유통공사 농식품수출정보

광주광역시

- 평균기온 : 16.6℃
(평년대비 2.6℃ 높음)
- 최고기온 : 21.3℃
(평년대비 1.2℃ 낮음)
- 최저기온 : 12.0℃
(평년대비 3.0℃ 높음)
- 강 수 량 : 1.1mm



목포시

- 평균기온 : 16.6℃
(평년대비 1.5℃ 높음)
- 최고기온 : 20.4℃
(평년대비 0.1℃ 낮음)
- 최저기온 : 12.7℃
(평년대비 1.9℃ 높음)
- 강 수 량 : 1.1mm

여수시

- 평균기온 : 17.4℃
(평년대비 1.8℃ 높음)
- 최고기온 : 21.3℃
(평년대비 2.8℃ 높음)
- 최저기온 : 13.6℃
(평년대비 0.2℃ 높음)
- 강 수 량 : 1.2mm



*출처 : 한국농촌경제연구원



건고추

가격 동향 : 9월 건고추 산지가격 전월보다 낮은 수준

- 9월 서안동농협 고추 공판장 화건 상품 600g당 평균산지가격은 2019년산 건고추 생산량 증가로 전년과 전월보다 낮은 6,320원이었다.
- 순별로는 상순 6,692원, 중순 6,150원, 하순 6,043원으로 하락세를 보이고 있다.
- 9월 건고추 화건 상품 600g당 5대 도매시장 평균가격은 전년과 전월보다 각각 34%, 5% 낮은 9,340원(중품 8,340원)이었다.

생산전망 : 2019년산 생산량 전년보다 증가 전망

- 2019년산 고추 재배면적은 2018년산보다 10% 증가한 3만 1,644ha이었다. (통계청, 08.30.).
- 2019년산 고추의 생육상황 조사결과(9. 20.), 평년대비 ‘좋음’ 20%, ‘비슷’ 34%, ‘나쁨’ 47%로 조사되어 생육이 전월 조사치보다 나빠진 것으로 나타났다.
- 농업관측본부 표본농가 및 모니터 조사결과, 2019년산 건고추 10a당 수확량은 244~254kg으로 조사되었다.
- 이에 따라 건고추 생산량은 2018년산보다 8~12% 증가하나 평년보다 다소 적은 7만 7천~8만 톤 내외로 전망된다.

가격전망 : 10월 도매가격 전월 대비 약보합세 전망

- 10월 화건 상품 600g당 평균 도매가격은 2019년산 건고추 생산량 증가로 전년과 전월보다 낮은 9,100원 내외가 될 것으로 전망된다.



마늘

저장동향 : 2019년산 재고량 전년 대비 증가

- 9월 말 기준, 2019년산 난지형 마늘 출고량은 입고량 증가에 따른 출고의향 확대로 전년 동기보다 20% 많은 1만 4천 톤으로 추정된다.
- 감모율을 감안한 2019년산 난지형 마늘의 재고량은 전년 동기보다 10% 많은 약 9만 톤으로 추정된다.

가격전망 : 10월 가격 전월 대비 강보합세 전망

- 10월 깐마늘 도매가격은 입고량 증가로 출하대기 물량이 많으나, 저장·가공비용 상승으로 전월 대비 소폭 높은 상품 kg당 4,000원 내외로 전망된다.

재배의향 : 2020년산 재배의향 평년 대비 증가

- 농업관측본부 표본농가 조사결과(9. 20.), 2020년산 마늘 재배의향면적은 2019년산 가격 하락으로 전년보다 9% 감소하나, 평년보다 2% 증가한 25,160ha로 추정된다.
- 품종별로는 한지형 마늘이 전년과 평년 대비 감소하고, 난지형은 전년보다 감소하나 평년보다는 많을 것으로 전망된다.
- 지역별로 충청과 영남의 재배의향면적은 전년보다 감소하나, 최근 몇 년간의 재배면적 확대 영향으로 평년보다는 증가할 것으로 조사되었다.
- 농업관측본부 모형 분석 결과, 2020년산 마늘 재배면적은 전년 대비 10% 감소하지만, 평년보다 1% 많은 24,950ha 내외로 추정된다.



양파

저장동향 : 2019년산 양파 재고량 평년 대비 증가 추정

- 저장업체 조사 결과(9. 20.), 2019년산 양파 입고량은 전년과 평년 대비 각각 6%, 15% 증가한 71만 2천 톤 내외로 추정된다.
- 9월 말 기준, 출고량은 저장량 및 부패율 증가로 전년과 평년 대비 각각 10%, 6% 증가한 8만 톤 내외로 추정된다.
- 부패율을 감안한 9월 말 기준 재고량은 56만 7천 톤으로 전년과 평년보다 각각 3%, 14% 많은 것으로 추정된다.

가격전망 : 10월 가격 전월 대비 보합세 전망

- 10월 상품 kg당 평균 도매가격은 출하량 증가로 전년 (740원)보다 낮으나, 전월(510원)과 비슷한 500원 내외로 전망된다.

재배의향 : 2020년산 재배의향 평년 대비 감소

- 표본농가 및 모니터 조사 결과(9. 20.), 2020년산 양파 재배의향면적은 전년과 평년 대비 각각 20%, 15% 감소한 17,420ha로 추정된다.
- 조생종양파는 수확기(4월) 가격이 높아 재배의향면적 감소폭이 적은 것으로 조사되었으며, 평년과 비슷하거나 소폭 감소한 2,720~2,921ha로 추정된다.
- 중만생종양파는 수확기(6~7월) 가격 하락으로 전년과 평년 대비 각각 19%, 13% 내외 감소한 14,700~15,791ha로 추정된다.



대파

출하전망 : 10월 출하량 전년보다 감소 전망

- 농업관측본부 표본농가 조사결과(9. 20.) 대파 전년대비 생육상황은 ‘ 좋음 ’ 17%, ‘ 비슷 ’ 40%, ‘ 나쁨 ’ 43%로 나타나 전년 대비 부진한 것으로 조사되었다.
- 10월 대파 단수는 강원지역을 제외한 대부분의 지역에서 태풍의 영향으로 작황이 부진하여 전년대비 3% 감소할 것으로 전망된다.
- 호남은 태풍의 영향으로 전남지역 겨울대파 생육이 부진하여 전년 대비 2% 감소할 것으로 전망된다.

가격전망 : 10월 가격 전월 대비 보합세 전망

- 10월 대파 도매가격은 작황 부진으로 가격이 크게 높았던 전년보다 낮으나, 태풍 피해로 출하량이 감소하여 전월과 비슷한 1,700원/kg 내외로 전망된다.

생산전망 : 10~12월 재배의향면적 전년보다 감소 전망

- 농업관측본부 표본농가 조사결과(9. 20.), 10~12월 대파 재배의향면적은 출하기 가격 하락으로 전년대비 감소할 것으로 전망된다.

*출처 : 한국농촌경제연구원

품목별 도소매 정보

식량작물

(2019. 10. 21. 기준 / 단위: 원)

쌀(일반계)



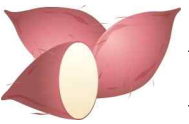
전국 평균 도매가격(상품기준)			등락률(%)
판매 단위	당일 (10/21)	1주일전 (10/14)	전년대비
20kg	46,000	45,660	↓ 0.8
1개월전	1년전	일평년	평년대비
48,825	46,380	38,450	↑ 19.6

콩(백태)



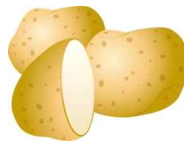
전국 평균 도매가격(상품기준)			등락률(%)
판매 단위	당일 (10/21)	1주일전 (10/14)	전년대비
35kg	196,200	197,200	↑ 5.2
1개월전	1년전	일평년	평년대비
197,750	186,500	155,167	↑ 26.4

고구마(밤)



전국 평균 도매가격(상품기준)			등락률(%)
판매 단위	당일 (10/21)	1주일전 (10/14)	전년대비
10kg	26,400	27,400	↓ 22.6
1개월전	1년전	일평년	평년대비
27,600	34,100	24,173	↑ 9.2

감자(수미)



전국 평균 도매가격(상품기준)			등락률(%)
판매 단위	당일 (10/21)	1주일전 (10/14)	전년대비
20kg	19,600	22,800	↓ 56.0
1개월전	1년전	일평년	평년대비
21,800	44,550	30,677	↓ 36.1

채소류

배추(고랭지)



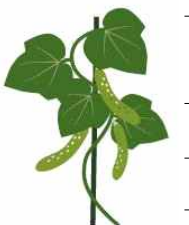
전국 평균 도매가격(상품기준)			등락률(%)
판매 단위	당일 (10/21)	1주일전 (10/14)	전년대비
10kg	16,200	14,800	↑ 102.5
1개월전	1년전	일평년	평년대비
16,400	8,000	6,023	↑ 169.0

양배추



전국 평균 도매가격(상품기준)			등락률(%)
판매 단위	당일 (10/21)	1주일전 (10/14)	전년대비
8kg	6,900	6,700	↓ 34.3
1개월전	1년전	일평년	평년대비
4,550	10,500	7,600	↓ 9.2

오이(다다기계통)



전국 평균 도매가격(상품기준)			등락률(%)
판매 단위	당일 (10/21)	1주일전 (10/14)	전년대비
100개	47,667	62,667	↑ 9.2
1개월전	1년전	일평년	평년대비
52,667	43,667	37,785	↑ 26.2

애호박



전국 평균 도매가격(상품기준)			등락률(%)
판매 단위	당일 (10/21)	1주일전 (10/14)	전년대비
20개	20,200	21,200	↑ 4.7
1개월전	1년전	일평년	평년대비
28,550	19,300	16,273	↑ 24.1

채소류

건고추(화건)



전국 평균 도매가격(상품기준)			등락률(%)
판매 단위	당일 (10/21)	1주일전 (10/14)	전년대비
30kg	430,000	430,000	↓ 30.2
1개월전	1년전	일평년	평년대비
470,000	616,000	485,333	↓ 11.4

풋고추



전국 평균 도매가격(상품기준)			등락률(%)
판매 단위	당일 (10/21)	1주일전 (10/14)	전년대비
10kg	47,000	49,200	↑ 15.5
1개월전	1년전	일평년	평년대비
55,300	40,700	37,390	↑ 25.7

마늘(깐마늘)



전국 평균 도매가격(상품기준)			등락률(%)
판매 단위	당일 (10/21)	1주일전 (10/14)	전년대비
20kg	90,000	90,000	↓ 30.8
1개월전	1년전	일평년	평년대비
90,000	130,000	130,000	↓ 30.8

양파



전국 평균 도매가격(상품기준)			등락률(%)
판매 단위	당일 (10/21)	1주일전 (10/14)	전년대비
20kg	10,400	10,700	↓ 27.5
1개월전	1년전	일평년	평년대비
11,100	14,350	19,733	↓ 47.3

당근



전국 평균 도매가격(상품기준)			등락률(%)
판매 단위	당일 (10/21)	1주일전 (10/14)	전년대비
20kg	59,200	50,200	↓ 2.9
1개월전	1년전	일평년	평년대비
35,800	60,950	46,440	↑ 27.5

대파



전국 평균 도매가격(상품기준)			등락률(%)
판매 단위	당일 (10/21)	1주일전 (10/14)	전년대비
1kg	1,940	2,040	↓ 4.2
1개월전	1년전	일평년	평년대비
2,050	2,025	1,760	↑ 10.2

파프리카



전국 평균 도매가격(상품기준)			등락률(%)
판매 단위	당일 (10/21)	1주일전 (10/14)	전년대비
5kg	25,400	27,200	↓ 32.3
1개월전	1년전	일평년	평년대비
39,900	37,500	28,707	↓ 11.5

수박



전국 평균 도매가격(상품기준)			등락률(%)
판매 단위	당일 (10/21)	1주일전 (10/14)	전년대비
1개	14,400	17,600	↓ 11.7
1개월전	1년전	일평년	평년대비
15,050	16,300	10,380	↑ 38.7

토마토



전국 평균 도매가격(상품기준)			등락률(%)
판매 단위	당일 (10/21)	1주일전 (10/14)	전년대비
10kg	28,200	29,000	↓ 33.2
1개월전	1년전	일평년	평년대비
26,200	42,200	29,453	↓ 4.3

방울토마토



전국 평균 도매가격(상품기준)			등락률(%)
판매 단위	당일 (10/21)	1주일전 (10/14)	전년대비
5kg	19,400	25,800	↓ 38.1
1개월전	1년전	일평년	평년대비
17,100	31,350	20,603	↓ 5.8

과일류

사과(홍로)



전국 평균 도매가격(상품기준)			등락률(%)
판매 단위	당일 (10/21)	1주일전 (10/14)	전년대비
10kg	30,600	29,400	
1개월전	1년전	일평년	평년대비
28,400	-	33,025	↓ 7.3

배(신고)



전국 평균 도매가격(상품기준)			등락률(%)
판매 단위	당일 (10/21)	1주일전 (10/14)	전년대비
15kg	38,800	37,800	↑ 1.2
1개월전	1년전	일평년	평년대비
36,050	38,350	36,127	↑ 7.4

참다래(수입)



전국 평균 도매가격(상품기준)			등락률(%)
판매 단위	당일 (10/21)	1주일전 (10/14)	전년대비
10kg	41,600	41,600	↓ 1.0
1개월전	1년전	일평년	평년대비
41,600	42,000	42,567	↓ 2.3

축산물(소매가)

쇠고기(한우등심)



전국 평균 도매가격(상품기준)			등락률(%)
판매 단위	당일 (10/21)	1주일전 (10/14)	전년대비
100g	9,003	9,040	↑ 6.4
1개월전	1년전	일평년	평년대비
8,850	8,461	8,025	↑ 12.2

닭고기



전국 평균 도매가격(상품기준)			등락률(%)
판매 단위	당일 (10/21)	1주일전 (10/14)	전년대비
1kg	5,410	5,230	↑ 4.1
1개월전	1년전	일평년	평년대비
5,098	5,195	5,502	↓ 1.7

특용작물

참깨(백색)



전국 평균 도매가격(상품기준)			등락률(%)
판매 단위	당일 (10/21)	1주일전 (10/14)	전년대비
30kg	492,000	493,000	↓ 1.3
1개월전	1년전	일평년	평년대비
503,000	498,400	515,013	↓ 4.5

느타리버섯



전국 평균 도매가격(상품기준)			등락률(%)
판매 단위	당일 (10/21)	1주일전 (10/14)	전년대비
2kg	14,600	14,400	↑ 23.7
1개월전	1년전	일평년	평년대비
16,200	11,800	12,007	↑ 21.6

새송이버섯



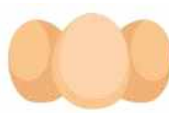
전국 평균 도매가격(상품기준)			등락률(%)
판매 단위	당일 (10/21)	1주일전 (10/14)	전년대비
2kg	8,200	8,600	↑ 13.9
1개월전	1년전	일평년	평년대비
9,050	7,200	7,827	↑ 4.8

돼지고기(삼겹살)



전국 평균 도매가격(상품기준)			등락률(%)
판매 단위	당일 (10/21)	1주일전 (10/14)	전년대비
100g	1,793	1,917	↓ 11.2
1개월전	1년전	일평년	평년대비
2,112	2,020	1,974	↓ 9.2

계란(특란)



전국 평균 도매가격(상품기준)			등락률(%)
판매 단위	당일 (10/21)	1주일전 (10/14)	전년대비
30개	5,512	5,476	↑ 3.0
1개월전	1년전	일평년	평년대비
5,295	5,353	5,581	↓ 1.2

축산물(소매가)

우유



전국 평균 도매가격(상품기준)			등락률(%)	
판매 단위	당일 (10/21)	1주일전 (10/14)	전년대비	
1L	2,615	2,615	↓ 0.1	
1개월전	1년전	일평년	평년대비	
2,615	2,618	2,546	↑ 2.7	

※ 1개월전, 1년전은 해당일자 기준 5일 이동평균 가격임
평년은 5년간(금년 제외) 해당일에 대한 최고값과 최소값을 제외한 3년 평균값임

*자료 출처 : aT KAMIS(한국농수산식품유통공사)

가축 및 축산물 산지시세

(2019. 10. 21. 기준 / 단위 : 원)

한우(천원/600kg)

구분	금주 가격	전주 가격	1년전	등락률(%)	
				전주대비	전년대비
암	5,658	5,654	5,792	↑ 0.1	↓ 2.3
거세	7,007	6,825	6,680	↑ 2.7	↑ 4.9

한우송아지(천원/6~7월)

구분	금주 가격	전주 가격	1년전	등락률(%)	
				전주대비	전년대비
암	3,280	3,253	3,203	↑ 0.8	↑ 2.4
수	4,017	4,081	3,957	↓ 1.6	↑ 1.5

육우(천원/600kg)

	금주가격	전주가격	1년전
	3,372	3,344	3,784
등락률	전주대비		전년대비
	↑ 0.8	↓ 10.9	

젖소수송아지(천원/7일령)

	금주가격	전주가격	1년전
	395	395	296
등락률	전주대비		전년대비
	0.0	↑ 33.4	

돼지(천원/110kg)

	금주가격	전주가격	1년전
	285	291	356
등락률	전주대비		전년대비
	↓ 2.1	↓ 19.9	

육계(원/kg)

	금주가격	전주가격	1년전
	1,344	1,650	1,398
등락률(%)	전주대비		전년대비
	↓ 18.5	↓ 3.9	

계란(원/특란10개)

	금주가격	전주가격	1년전
	1,213	1,194	1,054
등락률	전주대비		전년대비
	↑ 1.6	↑ 15.1	

오리(원/kg)

	금주가격	전주가격	1년전
	2,400	2,400	2,413
등락률(%)	전주대비		전년대비
	0.0	↓ 0.5	

*자료 출처 : 전라남도 축산정책과

국산 여름딸기 ‘무하’ 미얀마에서 싹 틔운다

- 농촌진흥청, 5년 품종 공급 계약... 사용료 5만 달러 예상 -

- 농촌진흥청(청장 김경규)은 미얀마와 여름딸기 ‘무하’의 품종 사용료(로열티) 계약을 맺는다.
- ‘무하’ 품종의 지역 적응성을 알아보기 위해 미얀마 산주의 비가림하우스에서 농촌진흥청의 기술을 접목해 수경재배한 결과, 1년 내내 품질 좋은 딸기를 수확할 수 있었다.
- 고품질 다수확용 여름딸기 ‘무하’는 해의 길이에 크게 영향을 받지 않고 꽃을 피우는 장점이 있다.
- 온도가 높고 낮이 긴 열대지역에서도 10a당 2.5톤 이상 수확할 수 있으며, 당도도 8.6브릭스로 높은 편이다.
- 계약은 올해부터 2024년까지 5년으로, 농촌진흥청은 품종을 제공하고, 미얀마 대리인(회사)은 미얀마 내 ‘무하’의 전용실시권을 맡아 계약을 추진한다.
- 미얀마 내 재배 면적은 50ha~100ha(1ha당 생산량 3,000~5,000톤)까지 늘어날 것으로 예상된다. 우리나라에서 받게 되는 사용료는 재배한 묘 가격의 10% 수준으로, 2024년까지 5만 달러를 계약한다.

- 미얀마 등 동남아시아는 1kg당 2만 원 이상으로 미국 쌀기를 들여오고 있다. 그마저도 식미가 떨어지는 품종이 대부분이어서 국산 쌀기의 경쟁력이 클 것으로 전망된다.
- 농촌진흥청 국립식량과학원 구본철 고령지농업연구소장은 “앞으로 국산 사계성2), 중일성 쌀기 품종들이 해외시장에 많이 진출할 수 있도록 기술 개발과 지원에 최선을 다하겠다.”라고 전했다.
- 농촌진흥청은 2002년 여름쌀기 품종 개발을 시작한 이래 지난해까지 ‘고하(2007)’, ‘장하(2014)’, ‘무하(2015)’ 등 모두 10품종을 육성했다.

*출처 : 농촌진흥청

초지 조성용 풀사료, 톨 페스큐 새 품종 개발

- 그린마스터 4호, 외국 품종보다 사료가치 · 생산성 좋아 -

- 농촌진흥청(청장 김경규)은 우리나라 초지 조성에 알맞은 풀사료 새 품종 톨 페스큐 ‘그린마스터 4호’를 개발했다.
- 톨 페스큐는 고온, 건조, 냉해 등 기상재해에 적응성과 지속성이 좋아 전 세계적으로 초지 조성에 많이 이용되는 초종 중 하나다.
- 외국 품종의 경우 여름철에 접어들면서 잘 자라지 못하거나 자람이 멈춰 말라 죽는 등 국내 기후에 적응이 어려운 단점이 있다.
- 농촌진흥청에서 개발한 ‘그린마스터 4호’는 국내 환경 적응성이 뛰어나며 외국 품종보다 사료가치(영양가치)가 높고, 생산성도 평균 5% 정도 좋았다.
- ‘그린마스터 4호’는 여름철 고온 다습한 기후에도 잘 적응한다. 한 번 초지를 조성하면 여러 해 동안 안정적으로 친환경 풀사료를 생산할 수 있다.
- 또한, 지속적인 가축 방목에도 잘 자라 단위면적당 생산량이 많아 방목용 초지나 건초 생산에 모두 알맞다.
- 종자에 식물곰팡이(엔도파이트)가 감염되어 있지 않아 가축 먹이로도 안전하다.
- 현재 국립종자원에 품종보호출원을 한 상태로, 올해 산업체 기술이전을 위한 원종 생산을 마쳤다. 내년부터 농가에 보급할 계획이다.

*출처 : 농촌진흥청

수확기 이후 병든 식물은 바로 치워주세요

- 처낸 가지 땅에 묻거나 치우면 이듬해 병원균 발생 줄어 -

- 농촌진흥청(청장 김경규)은 수확 후 내년 농사를 위해서는 노지에 남겨 둔 병든 식물체부터 치워줄 것을 당부했다.
- 노지 작물인 고추에 발생하는 곰팡이병인 탄저병은 주로 병든 과실에서 겨울을 난 뒤 이듬해 다시 발생한다.
- 올해 탄저병 발생이 많았던 농가라면 반드시 재배지의 병든 고추부터 뽑아낸다.
- 고추를 연작(이어짓기)하는 재배지도 탄저병 감염으로 병원균 발생이 10~30%가량 늘 수 있어 주의가 필요하다.
- 복숭아 줄기에 발생하는 줄기마름병, 줄기썩음병도 관리가 필요하다.
- 줄기마름병은 잔가지 끝부터 마르기 시작한다. 주로 상처나 전정(가지치기) 부위를 통해 감염된다. 줄기썩음병은 지제부(지표면)에 발생하며 붉은색 수액을 흘리면서 잎이 떨어지고, 심하면 나무가 말라 죽는다.
- 과수 줄기 병 피해를 막으려면 가지치기한 가지나 잔가지를 과수원 주변에 그대로 두지 말고 땅에 묻거나 제거한다.
- 풀을 깎고 두둑을 높이는 등 줄기 아랫부분이 지나치게 습하지 않도록 한다.
- 농촌진흥청 국립원예특작과학원 최병렬 원예특작환경과장은 “탄저병, 과수 줄기병은 병든 과실이나 가지에서 병원균이 겨울을 나므로 이를 거둬 땅에 묻거나 작물에 닿지 않도록 치워두는 것만으로도 이듬해 병원균 발생 밀도를 낮출 수 있다.”라고 전했다.

*출처 : 농촌진흥청



전남농기원, 2020년 생산비절감 실용화사업자 선정 발표

- 농업인의 다양한 아이디어, 여성농업인 참여가 돋보여! -

- 전라남도농업기술원(원장 김성일)은 2020년 생산비절감 실용화사업자 선정에 따른 경진대회를 2차 심사 대상 농가 8명과 농업인 등 30여 명이 참석한 가운데 실용화 사업 경진대회를 개최하였다고 11일 밝혔다.
- 이번 경진대회는 전남 도내에 거주하고 있는 농업인 및 단체를 대상으로 지난 8월 19일부터 9월 20일까지 접수하여, 9월 24일 1차 서류 심사에서 16개의 사업 아이디어에서 2:1의 경쟁률을 뚫고 선정된 8개 경영체의 농가가 각 사업계획서를 구두 발표하는 자리로 외부 심사위원의 엄정한 심사를 통해 이뤄졌다.
- 경진대회 심사결과 영암 무화과 스마트팜 도입과 짜먹는 껌으로 부가가치 창출, 여수 돌산 갯 주년 생산체계, 해남 홍화 수확 기계화, 광양 잎들깨 소포장 개선, 고흥 오이 생산 자동화로 생산비 절감 경영개선 사업까지 최종 5개의 경영체가 선정 됐다.
- 최종 선정된 경영체는 2020년 생산비 절감 및 부가가치 향상 사업비 8천만 원을 지원받게 된다.

*출처 : 전라남도농업기술원



전남농기원, 농촌교육농장 17개소 품질인증 획득

- 농촌교육농장 4곳, 일반체험농장 13곳 품질인증 -

- 전라남도농업기술원(원장 김성일)은 2019년 농촌진흥청에서 추진하는 농촌교육농장 품질인증을 전남 17개 농장이 취득했다고 15일 밝혔다.
- 농촌교육농장은 농업활동이 이루어지는 농촌의 인적·물적 자원을 바탕으로 청소년에게는 학교교육과 연계된 교육 및 체험프로그램을 운영하고 도시민에게는 귀농·귀촌 및 힐링 체험장으로 활용되고 있다.
- 금년에 품질인증을 받은 농장은 여수 꼬물꼬물곤충나라(오충호), 여수 쌍둥이농원(정택순), 순천 지역사랑복지학교(조병철), 담양 용오름자연학교(김형준), 담양 먹감촌(정효정), 담양 커피농장(임영주), 담양 가로수농원(정안숙), 구례 번덕뜰농원(한성환), 고흥 가자고흥앵무새(임은상), 보성 싱싱농원(정경모), 화순 약선향기(이득자), 장흥 다예원(장내순), 해남 백년지기(심윤정), 무안 들새암울타리(정인태), 함평 이리네농장(변수정), 장성 황금메뚜기(변한석), 신안 늘푸른자연학교(전진자) 17곳이다.
- 농촌교육농장 품질인증제는 학교 교육의 눈높이에 맞는 학교 밖 교육과 농촌체험 서비스를 제공할 수 있는 농가를 육성하고 체계적인 품질관리를 통해 지속적인 방문객을 이끌어내기 위해 매년 농촌진흥청에서 실시하고 3년 주기로 재 인증을 하고 있다. 2016~2018년까지 전남에서는 28개 교육농장이 품질인증을 받아 질 높은 교육 체험을 진행하고 있다.

*출처 : 전라남도농업기술원



전남도 개발 벼 신품종 서울식물원 전시 큰 호응

- 벼 관련 이색적인 볼거리와 흥미로운 이야기 소개 -

- 전남농업기술원과 서울식물원은 전남도에서 개발한 벼 신품종과 벼와 관련된 이색 볼거리를 서울식물원 기획전시실에서 오는 20일까지 전시했다.
- 이번 전시회는 전남농기원에서 육성한 '새청무'와 '조명1호' 등 4품종, 칼라벼와 난쟁이벼 등 이색적인 벼 7자원, 쌀 가공품과 벼 종자 등 50종, 한반도 벼의 연대기, 벼의 진화 등을 소개했다.
- 이번 행사는 지난 4월 24일 서울식물원과 업무협약 체결에 따른 것으로 벼 추수기에 맞춰 고즈넉한 분위기를 연출하여 수도권 소비자에게 전남 쌀 이미지 개선과 주식인 쌀에 대한 이해를 높이고 있다.
- 또한 전시기간 중에 도 농기원은 자체 개발 품종인 '새청무'의 소비자 선호도 조사 및 홍보를 위한 소포장 쌀을 관람객에 제공하고 있다.
- 도 농기원 관계자에 따르면 소비자에게는 밥맛, 미곡처리장에서는 품질과 도정수율, 농업인에게는 수량과 재배안정성을 인정받은 '새청무'는 농협전남지역본부, 농협광주전남미곡처리장협의회, 전남 쌀 대표품종 생산자연합회 등과 공동으로 전남 대표 품종으로 선정돼 보급되고 있다고 밝혔다.
- 전남농업기술원 김성일 원장은 "전남에서 개발한 수국, 차나무 품종과 관련 상품 및 볼거리 전시에 이어 올해 3번째인 벼 신품종 서울식물원 나들이를 통해 농촌지역인 전남과 도시지역인 수도권과의 유대관계를 쌓아 상생하는데 노력하겠다"고 말했다.

*출처 : 전라남도농업기술원



전남농기원, 돈 버는 땅콩 경영모델 제시!!

- 생산비절감 땅콩 경영모델 개발로 경영비 33% 절감 효과 -

- 전라남도농업기술원(원장 김성일)과 신안군(군수 박우량)은 지난 10월 15일 신안군 자은면 청푸름농장(대표 서명순)에서 땅콩 생산비 절감 및 부가가치 향상 실용화사업 연시회를 공동으로 개최했다.
- 이번 연시회는 전남지역 땅콩 농업인 및 관계공무원 등 30여명이 참석한 가운데, 땅콩 기계수확·탈곡·탈피기 현장 연시, 아이스크림 등 땅콩 가공식품 전시 및 시식회 등의 순으로 진행됐다.
- 국내 땅콩 재배면적은 수입 개방 이후 인건비 상승 등으로 인해 지속적으로 축소되는 상황이다. 금번 연시회가 진행된 청푸름농장은 이러한 문제 해결을 위해 생산비절감 및 부가가치 향상 실용화 사업을 통해 새로운 땅콩 경영 모델을 개발하여 경영비를 33% 절감하여 땅콩을 경쟁력 있는 작목으로 육성할 수 있는 방법을 제시하였다.
- 생산비절감에 투입된 주요 농기계는 부착형 비닐피복기, 수확기, 탈피기, 탈곡기 등이다. 특히, 부착형 비닐피복기로 두둑을 형성하고 배수상태를 개선하여 10a당 생산성이 10% 향상되었고, 생력화 농기계 투입은 노동시간을 35% 줄임으로써 고용 노력비를 57% 절감할 수 있었다.

*출처 : 전라남도농업기술원



전남 산학연협력단, 국제농업박람회에서 우수성과 홍보

- 쌀, 한우, 토마토, 오리 산학협력단 부스 운영 -

- 전라남도농업기술원(원장 김성일)은 지역전략작목 산학연 협력 광역화사업 활성화와 우수성과 확산을 위해 2019 국제농업박람회장에서 전남 산학연 4개 협력단이 공동 홍보관을 운영하고 있다고 18일 밝혔다.
- 전남 산학연협력단은 대학과 행정기관, 산업체, 농업인 등과 협력체계를 구축하여 지역전략작목을 발굴 육성하고 있으며, 전남에서는 쌀, 한우, 토마토, 오리 4개 협력단을 운영하고 있다.
- 전남농기원에서 운영하는 쌀협력단에서는 박람회 기간동안 쌀 가공품 개발업체인 농가어가, 구례삼촌 2개 업체가 참여하여 현미스낵, 곡물 후레이크, 쌀머핀, 쌀쿠키 등 쌀 가공제품 판매와 함께, 쌀 막걸리, 쌀눈죽, 쌀파스타 등 다양한 쌀 가공제품을 전시 홍보하고 있다.
- 전남대학교에서 추진하고 있는 오리산학연협력단은 그동안 오리 사육농가의 애로사항을 해결하기 위해 연중 컨설팅을 추진하였고, 오리고기 소비확대를 위해 오리 요리법 15종을 개발하여 이번 농업박람회장에서는 오리고기 가공식품 시식과 체험행사 등 오리고기를 활용한 반려견 간식을 선보이고 판매하고 있다.
- 또한, 토마토산학연협력단에서는 다양한 컬러토마토를 전시하고 토마토 요리를 소개하는 등 다양한 이벤트를 진행하고 있다. 그동안 협력단에서는 토마토 부가가치 향상과 ICT 융복합기술 확산을 위해 연중 농가 컨설팅을

추진하였고, 토마토 소비 확대를 위한 요리교실을 운영하여 소비자들에게 큰 호응을 얻었다.

- 특히 순천대학교에서 추진하는 한우산학협력단은 전남 한우의 우수성을 홍보를 위해 육포, 떡갈비 등 한우고기 가공식품 시식과 판매를 함께 진행하고 있다. 금년에 한우협력단에서는 농식품 부산물과 유용미생물을 활용한 발효사료 제조기술을 현장에 적용하여 사료비 28%를 절감하는 성과를 거두는 등 명품 유기한우 생산 및 유통 활성화에 앞장서고 있다.
- 한편 산학협력단에서는 농업·농촌에 대한 이해와 공감대를 확산시키고, 미래 농업 후계인력으로 육성하고자 광주, 전남 소재 농과계 대학생 2백여명을 초청하여 박람회 관람을 추진하고 있다.
- 전남농업기술원 김희열 기술보급과장은 “국제농업박람회 기간 동안 산학협력사업으로 추진하는 지역전략작목의 우수 성과물을 알리기 위해 전시 홍보관을 운영하고 있다”면서 “농업박람회장을 방문하여 농업을 이해하고 다양한 볼거리 먹거리 즐길거리를 경험하면서 안전한 농산물을 구입할 수 있는 기회가 되길 바란다”고 말했다.

*출처 : 전라남도농업기술원



3D 프린팅 기술로 식량작물의 새로운 가치를 만들다

- 농촌진흥청, 22일 식량작물 활용 3D 프린팅 국제심포지엄 -

- 농촌진흥청(청장 김경규)은 22일 서울 The K호텔에서 ‘식량작물 활용 3D 프린팅 국제 심포지엄’을 연다.
- 정부 혁신의 하나로 농촌진흥청이 주최하는 이번 심포지엄에는 호주, 이탈리아, 이스라엘과 우리나라의 3D 프린팅 분야 연구자들과 대학, 연구소, 농식품 산업 협의회 등 100여 명이 참석한다.
- 이 자리에서는 새로운 트렌드인 3D 식품 프린팅 기술에 식량작물을 접목하기 위한 국내외 관련 기술과 전략을 공유한다.
- 3D 식품 프린팅은 식품 소재를 잉크 원료로 개발하고 새로운 식문화 형성 등 산업 분야까지 확대할 수 있는 블루오션으로 기대를 모으고 있다.
- 고령친화 식품이나 우주 식품, 전투 식량 등 다양한 활용이 가능할 전망이다.
- 이번 ‘식량작물 활용 3D 프린팅 국제 심포지엄’에는 국내외 연구 및 산업 동향 등 7개 분야 주제 발표, 사례 발표, 토론의 순으로 진행되며, 핵심 주제로는 새로운 식품 디자인 및 제조를 위한 3D 프린팅 기술, 3D 프린팅 활용 맞춤형 식품 개발, 셀룰로오스 기반 식품의 3D 프린팅, 고객맞춤형 식품 3D 프린팅 기술 복합 소재, 식품 3D 프린팅 시스템 개발, 3D 식품 프린팅의 규격화 등이다.
- 농촌진흥청은 생생한 현장의 목소리를 바탕으로 식량작물 산업화 활성을 위한 식품 3D 프린팅 분야 기술 개발, 전략적 R&D 계획, 국내외 협업방안을 수립할 계획이다.

*출처 : 농촌진흥청



치유농업 활동이 ‘생활습관성 질환’ 관리에 도움

- 스트레스 호르몬 28.1% 줄고, 인슐린분비능 47.4% 증가 -

- 농촌진흥청(청장 김경규)은 치유농업 활동이 고혈압, 당뇨 같은 생활습관성 질환자(대사성 만성질환)의 신체적, 정신적 건강에 긍정적 효과가 있음을 임상시험을 통해 확인했다고 밝혔다.
- 치유농업은 농업·농촌 자원 또는 관련 활동으로 국민의 신체, 정서, 심리, 인지, 사회의 건강을 꾀하는 활동과 산업을 말한다.
- 최근 관심은 높아지고 있지만 치유 농업 대상자의 건강과 삶의 질에 대한 통합적인 효과 검증은 부족한 실정이었다.
- 이에 농촌진흥청은 전북대학교병원 기능성식품임상시험지원센터, 순창군농업기술센터와 함께 생활습관성 질환자 14명(평균 나이 49.8세)을 대상으로 일주일에 1회(회당 4시간)씩 총 7회에 걸쳐 치유농업 프로그램을 진행했다.
- 프로그램은 텃밭 설계, 씨앗 심기, 모종 심기, 꽃·채소 가꾸기, 콩 수확 등 텃밭 가꾸기를 중심으로 음식 만들기와 농장 주변 산책 등 신체활동 위주로 구성했다.
- 진행 결과, 뇌파 분석에서 참여자들의 안정·이완 지표2)는 42% 올랐고, 긴장·스트레스 지표는 21.7% 낮아졌다. 스트레스 호르몬은 28.1% 줄었다.

- 생활습관성 질환자 건강의 중요한 지표인 허리둘레는 평균 2cm가량 줄었고, 인슐린분비능 지표는 47.4% 증가했다. 나쁜 콜레스테롤도 9.2% 줄어드는 효과가 나타났다.
- 이번 연구는 생활습관성 질환자를 대상으로 치유농장 현장에서 연구를 진행함으로써 농업이 생산 수단은 물론, 건강 증진의 수단으로서 가치와 효과를 확인했다는 데 의미가 있다.
- 농촌진흥청 국립원예특작과학원 신학기 원예작물부장은 “치유농업이 국민 삶의 질을 높이고, 농업·농촌 발전에 기여할 수 있도록 식물의 치유 효과 발현 원리를 검증하고, 연령과 직업, 건강 상태에 따른 맞춤형 프로그램 자원을 개발해 보급하겠다.”라고 전했다.

*출처 : 농촌진흥청



소비자와 함께하는 米(미)담, 소통의 장 열린다!

- 농촌진흥청, '쌀 소비 확대를 위한 열린소통포럼' 개최 -

- 농촌진흥청(청장 김경규)은 21일 광화문1번가 열린소통포럼실(정부서울청사 별관 1층)에서 소비자와 함께 '쌀 소비 확대를 위한 열린소통포럼'을 진행한다.
- 이번에 농촌진흥청 국민디자인단「쌀의 팔팔(八十八)한 변신, 미(米)라클」팀에서 정부 혁신의 하나로 소비자적 관점에서 쌀 소비 확대 방안을 논의, 소통하기 위한 장을 열게 되었다.
- 포럼의 주요 내용은 쌀 중심 식생활(한식)의 건강 영향과 효과, 다양한 가공용 쌀 품종 개발 현황, 수요자 참여형 쌀 품종 개발(SPP) 현황의 3개 주제 발표와 함께 현장감 있고 구체적 토론 목적으로 쌀 가공제품 시식도 병행한다.
- 농촌진흥청 수확후이용과 김진숙 과장은 “쌀에 대한 잘못된 인식을 바꿀 목적으로 쌀 중심 한식의 우수성과 고객 니즈 만족형 쌀 품종 등의 정보를 공유하는 데에 의의가 있다.”라며, “쌀 소비 확대에 필요한 연구, 정책지원 방향을 소비자와 함께 재정립해 볼 수 있는 소중한 자리가 될 것으로 기대한다.”라고 전했다.

*출처 : 농촌진흥청



식생활 습관·경제적 여건 따라 소고기 구매 달라져

- 농촌진흥청, 전국 1000명 대상 소고기 소비 경향 조사 -

- 농촌진흥청(청장 김경규)은 소비자 1,000명을 대상으로 소고기에 대한 소비 실태와 인식 변화를 조사해 발표했다.
- 가정 내 소비에서 전년 대비 소고기 소비량이 늘어난 경우는 34.8%, 줄어든 경우는 26.8%이고, 가정 외 외식에서 전년 대비 소고기 소비량이 증가한 경우는 22.0%, 감소는 25.6%로 나타났다.
- 가정 내 소비는 소고기 소비량 변화 이유로 식생활 습관이 달라졌기 때문이라는 답변이 가장 많았으며, 가정 외 외식은 경제적 여건이 달라졌기 때문이란 답변이 가장 많았다.
- 소비자가 구입하는 소고기 원산지는 국산(59.3%)이 수입(40.7%) 보다 높게 나타났다.
- 한우 가격이 오를 경우, 구매 행동에서는 ‘수입산 소고기 구입’ 50.0%, ‘비싸도 한우를 구입’ 30.4%, ‘다른 고기류 대체 구입 및 구입을 하지 않음’이 19.6%였다.
- 희망하는 한우 품질은 ‘육질이 연하고 더 부드러운 소고기’가 61.1%로 가장 높게 나타났고, ‘육즙이 더 많은 소고기’는 39.4%, ‘건강에 좋은 성분이 들어 있는 소고기’는 33.1%였다.

- 저지방 부위 숙성육을 구입하고 싶다는 답변은 총 42.9%였으며, 고기를 자주 먹는 소비자일수록 구입 의향이 높았다.
- 숙성육에 추가 비용 지불 의향이 있는 경우는 74.8%였다. 추가 지불 의향이 있는 최대 가격은 기존 육류 구입비용의 평균 17.7%라고 답했다.
- 농촌진흥청 국립축산과학원 기술지원과 오형규 과장은 “국립축산과학원은 소고기 저등급·저지방 부위 숙성기술과 한우의 육질을 높이는 다양한 연구를 꾸준히 해왔다.”라며, “이번 조사결과를 토대로 소비자 선호도를 반영하고 한우 가격을 안정화 할 수 있는 생산 기술 연구와 보급을 더욱 강화하겠다.”고 밝혔다.
- 한편, 이번 조사는 정부혁신의 일환으로 국립축산과학원이 소고기 소비 촉진과 연구 전략 수립을 위해 수행했다.
- 올해 5월 전국 만 20세~69세 성인남녀를 대상으로 인터넷 조사와 개별면접으로 진행했다. 신뢰수준은 95%, 허용 오차는 $\pm 3.1\%$ 이다.

*출처 : 농촌진흥청



풀사료 ‘코팅종자’로 드론 파종 가능성 제시

- 농촌진흥청, 22일 무기질 덧입힌 코팅 종자로 드론 파종 선보이 -

- 농촌진흥청(청장 김경규)은 22일 사료작물인 이탈리아라이그라스(IRG)1) 종자에 코팅 기술을 적용해 드론으로 파종하는 현장 연시회를 연다.
- 국내 겨울 사료 작물의 97%를 차지하는 이탈리아라이그라스는 축산 농가에서 매우 중요한 풀사료다.
- 대부분의 축산 농가는 목초전용 파종기나 분무 살포기를 사용해 종자를 파종하고 있다.
- 올해처럼 이탈리아라이그라스를 파종할 때 잦은 비로 땅이 젖어있으면 기계 파종이 쉽지 않다.
- 이런 상황에서 드론 파종이 대안으로 떠오르고 있지만, 가벼운 무게 탓에 바람에 쉽게 날리면서 정확한 파종이 어려웠다.
- 이에 농촌진흥청은 종자 표면에 무기질 재료를 덧입혀 종자 무게를 늘리는 코팅 기술을 개발했다.
- 종자 표면을 코팅하면 이탈리아라이그라스 천립중이 2.5g에서 5.6g으로 늘어 바람의 영향을 덜 받게 돼 고른 파종이 가능해졌다.
- 발아율을 실험한 결과, 코팅 처리 후에도 95% 이상 싹을 틔웠다.
- 드론을 이용한 종자 파종 기술 확립과 함께 보급을 늘리기 위한 종자 코팅 기술과 코팅 종자를 활용한 종자 생산을 연구 중이다.
- 앞으로 드론 파종 기술 표준화 연구로 표준영농기술을 농업 현장에 보급할 예정이다.

*출처 : 농촌진흥청



전남 한우, 전국 능력평가대회서 대통령상

- 고흥 박태화 농가...영암 서승민, 신안 설봉문 농가도 입상 -

- 전라남도는 충북 음성에서 열린 제22회 전국 한우능력 평가대회에서 고흥 박태화 농가가 최고상인 영예의 대통령상을 수상했다고 17일 밝혔다.
- 전국 한우능력 평가대회는 한우고기의 품질 고급화를 유도하기 위해 마련된 행사다. 농림축산식품부, 한국종축개량협회, 전국한우협회 공동 주최로 1993년부터 매년 개최하고 있다.
- 참가 자격은 한국종축개량회원 또는 한우협회 회원이다. 올해는 총 231농가가 참여했다. 지난 16일까지 3일간 체외 및 외모 심사, 도축, 최종 평가 순으로 대회가 치러졌다.
- 대회 결과 고흥에서 한우 110마리를 사육하는 박태화 농가의 출품 한우가 대통령상을 수상한 것을 비롯해 영암 서승민 농가가 농림축산식품부장관상, 신안 설봉문 농가가 축산물품질평가원장상을 각각 수상하는 쾌거를 이뤘다.
- 박태화 농가의 한우는 출품 당시 체중이 791kg이었으며, 도축 체중은 499kg으로 약 6천만 원에 낙찰됐다. kg당 12만 원꼴로, 일반 한우고기의 6배가 넘는 가격이다.
- 매년 열리는 전국 한우능력평가대회에서 전남 한우농가는 4번의 대통령상(15~16회 영암 서승민 농가, 19회 곡성 박희애 농가, 22회 고흥 박태화 농가)을 수상하는 등 매년 최고의 성적을 거두며 명성을 이어가고 있다.

*출처 : 전라남도



태풍 피해 벼 3등급 나눠 높은 가격에 매입

- 전남도 건의 수용돼 잠정등외 ABC 등급 나눠 11월 30일까지 -

- 전라남도는 잇따른 태풍으로 벼가 쓰러지고, 수확기 잦은 강우로 낱알에서 싹이 트는 수발아, 검게 변하는 흑수, 하얗게 변하는 백수 등 피해를 입은 벼에 대해 잠정등외 3등급으로 구분해 높은 가격에 매입키로 했다고 19일 밝혔다.
- 매입 기간은 21일부터 11월 30일까지로, 정상벼와 혼합을 방지하기 위한 것이다.
- 피해 벼 매입을 위해 잠정등외 규격을 A·B·C로 나누고, 잠정등외 A등급은 제현율 60% 이상, 피해립 25% 이하, B등급은 제현율 50% 이상, 60% 미만, 피해립 25% 초과 35% 이하, C등급은 제현율 40% 이상 50% 미만, 피해립 35% 초과 50% 이하로 정했다.
- 잠정등외 벼의 가격은 A등급은 1등급의 76.9%(수확기 쌀값이 19만 원일 경우 5만 569원), B등급은 64.1%(4만 2천152원), C등급은 51.3%(3만 3천734원) 수준이다.
- 잠정등외 벼는 등급에 상관없이 중간정산금(2만 원/30kg)을 수매 직후 지급하고, 나머지 차액은 매입 가격이 최종 확정된 후 연말까지 지급한다.
- 피해 벼는 시군별로 물량 배정을 하지 않고, 농가 희망물량을 전량 품종에 관계없이 매입한다. 찰벼도 포함된다. 다만 흑미, 녹미 등 유색미와 가공용 벼는 제외된다.
- 피해 벼는 건조 벼로 매입한다. 톤백(600kg) 또는 포대벼(30kg) 단위로 매입하고, 시군별로 매입 일정을 별도로 지정해 매입토록 했다.

*출처 : 전라남도



수확철 농기계 화재 주의하세요

- 전남소방, 주기적 정비 점검엔진 과열 예방노력 등 강조 -

- 전라남도소방본부(본부장 마재윤)는 수확철 농기계 화재가 잇따르고 있어 화재로 인한 피해를 입지 않도록 각별한 주의가 필요하다고 20일 밝혔다.
- 최근 5년간 전남에서 발생한 농기계 화재는 총 215건이다. 이 가운데 수확기인 9~11월에 발생한 화재가 69건(32.1%)에 이른다.
- 올 들어서도 9월 말 현재까지 콤바인과 트랙터 7건, 건조기 6건, 잔디깎기 2건 등 화재 28건이 발생해 1억 9400여만 원의 피해를 기록했다.
- 특히 수확철에 자주 쓰이는 콤바인 등에 따른 화재는 지난 5년간 50건이 발생해 4억 5천여만 원의 피해를 기록했다. 올해만 7건의 화재로 2억 9700여만 원의 피해를 입었다.
- 콤바인 등의 화재 요인은 접촉 불량 및 절연물 경화에 의한 전기적 요인 44%(22건) 과열, 과부하 등 기계적 요인 40%(20건), 담배꽂초 등 부주의 10%(5건) 등이다.
- 실제로 지난 13일 오전 11시께 무안 현경면에서 벼를 수확하던 콤바인의 후면 엔진부위에 연기와 화염이 솟는 화재가 발생해 엔진부가 모두 탔다.
- 최형호 전라남도 대응예방과장은 “농기계 화재 예방을 위해선 장시간 운영을 삼가야 한다”며 “주기적인 장비 점검 및 엔진 내부 청소로 과열에 따른 화재가 발생하지 않도록 안전관리에 힘써달라”고 당부했다.

*출처 : 전라남도



21일부터 소, 염소, 돼지 구제역 백신 일제 접종

- 전남도, 겨울철 위험시기 앞두고 한 달간 빠짐없이 접종 당부 -

- 전라남도는 21일부터 11월 20일까지 한 달 동안 소, 염소, 돼지에 대해 구제역 백신 일제접종을 한다고 밝혔다.
- 접종 대상은 소 55만 마리, 염소 12만 마리, 돼지 117만 마리다.
- 소 50마리 미만 소규모 농가는 시군에서 백신을 일괄 구입해 공수의를 동원, 접종을 지원한다.
- 전업규모 이상 농가는 백신을 지역 축협에서 공급받아 자체 일제접종을 하면 된다.
- 백신은 올해부터 전국에서 유일하게 모든 우제류 사육농가에 무료로 공급하고 있다. 예방접종 후 4주 미경과 가축과 출하 예정 2주 이내인 가축에 대해서는 접종을 삼가야 한다.
- 일제접종 후 1개월이 지난 11월 말부터는 백신항체 형성 여부를 확인하기 위해 모니터링검사에 나선다. 항체 양성률이 소 80%, 염소 60%, 돼지 30% 미만일 경우 해당 농가에 1천만 원 이하의 과태료를 부과한다. 또한 축산 관련 지원사업을 배제하는 등 항체 양성률이 개선될 때까지 특별 관리한다.
- 이용보 전라남도 동물방역과장은 “구제역 백신을 접종하면 반드시 항체가 형성돼 발생 위험 시기인 겨울철에 구제역으로부터 안심할 수 있다”며 “한 마리도 빠짐없이 정확하게 접종해 구제역이 한 차례도 발생한 적 없는 청정 전남의 명성을 이어가자”고 당부했다.

*출처 : 전라남도



나주시, 수확의 계절 농기계 안전사고 주의 당부

- 농기계 사용 요령 숙지, 교통 법규 준수, 음주운전 근절 -

- 농기계종합공제 자부담 50%지원 안정적 영농활동 보장 -

- 전라남도 나주시는 본격적인 수확철을 맞아 농기계 사고 예방을 위한 안전수칙 준수를 농가에 안내·당부하고 나섰다.
- 14일 나주시농업기술센터에 따르면, 한해 농기계 사고 중 전체 약 32%가 수확철인 10~11월에 집중해서 발생하며, 기종별로는 경운기, 트랙터, 예초기 순으로 사고 발생률이 높은 것으로 조사됐다.
- 주요 사고 원인은 운전자 부주의, 교통법규 미 준수, 음주운전 등을 꼽는데, 이중 농기계 운전자 과실에 따른 사고 발생이 전체 66.3%를 차지하고 있어 작업 전, 농기계 사용요령을 충분히 숙지하는 것이 중요하다.
- 이를 위해 나주시 농기계임대사업소는 임대 농기계 출고 전, 농업인을 대상으로 기종별 안전수칙과 조작방법을 상시 안내·교육하고 있다.
- 또한 지난 2008년부터 농기계 사고 발생에 대비, 농기계종합공제를 지원하고 있고, 특히 올해부터는 농가당 최대 12만 원의 지원한도를 폐지하고 자부담 50%를 지원, 농업인의안정적인 영농활동을 보장하고 있다.

*출처 : 나주시



담양군, 도시민 농촌유치 '제7기 초보농부 영농현장 팸 투어' 성황

- '담양의 들녘과 풍경에서 귀농귀촌을 꿈꾸다' -

- 담양군(군수 최형식)이 지난 11일부터 1박 2일 간 귀농귀촌을 희망하는 도시민 30명을 대상으로 진행한 '제7기 초보농부 영농현장 팸투어'가 성황리에 끝났다.
- 농업기술센터와 친환경농업교육원(수북면 황금리 소재)에서 진행한 이번 팸투어는 사전답사 여행이라는 의미처럼 귀농·귀촌을 꿈꾸는 도시민들에게 담양군의 귀농·귀촌 정책 안내와 영농현장을 방문해 농업·농촌을 체험케 하고 지역문화 탐방의 기회를 제공하고자 마련됐다.
- 참가자들은 단감으로 유명한 시목마을에서 단감수확체험으로 농업을 체험하고, 명옥헌원림과 소쇄원 등 지역문화 탐방, 선배 귀농인 이야기 청취, 현장견학, 천연염색 체험, 유기농 채소 수확체험 등을 하며 도시에서 맛볼 수 없는 정취를 경험했다.
- 이번 행사에 참여한 한 참가자는 “교육 내용이 알차고, 담양과 농촌을 보다 깊이 알 수 있어서 좋았다”며, “혼자 알기 아까워 지인들에게 널리 홍보하겠다”며 만족감을 드러냈다.

*출처 : 담양군(농업기술센터)



담양군, 농촌체험관광활성화 전문 인력 양성

- 농어촌체험지도사 양성 교육과정' 수료식 개최 -

- 담양군(군수 최형식)은 지난 14일 농업·농촌 체험 관광 활성화를 위해 전남도지사 인증 농어촌체험지도사 양성 교육과정을 마치고 수료식을 열었다.
- 군이 주최하고 사단법인 전통문화콘텐츠연구소 연(대표 김소영)이 주관한 이번 교육은 농촌체험관광 품질 서비스 향상을 위해 지난 8월 19일부터 10월 14일까지 23명을 대상으로 진행됐다.
- 교육과정은 농어촌체험지도사로서 갖춰야 할 주제별 체험프로그램 기획·운영, 농촌체험관광 네트워크 프로그램, 체험지도 기법, 체험 자원 발굴, 응급처치, 안전관리 교육, 전통민속놀이, 현장견학 등으로 진행됐다.
- 군 관계자는 “농촌생태체험관광이 활성화 되면 1차 농산물뿐만 아니라 가공 산업, 음식점, 민박 등 여러 가지 산업의 부가가치를 높일 수 있다”며 “여기에 자연 속에서 즐기는 예술·문화 영역을 접목해 담양만의 차별화된 맛이 있는 체험 유토피아를 만들어가겠다”고 말했다.
- 한편 담양군에서는 농촌체험관광의 왕국 건설을 목표로 지난 3월 사단법인 담양군농촌생태체험관광협의회가 출범, 현재 61명의 회원이 활동하고 있으며 협의회에 활동을 희망하는 군민은 언제나 가입할 수 있다

*출처 : 담양군(농업기술센터)



곡성군, 어깨동무컨설팅 농가 경영개선 공모 3개소 선정

- 곡성군(군수 유근기)이 전라남도 주관 ‘2020년도 어깨동무컨설팅 농가 경영개선 사업’에 공모해 3개소가 선정됐다.
- 어깨동무컨설팅 농가 경영개선사업은 경영기록장을 꾸준히 기록한 농가를 지원해 농가 경영 진단 및 경영 개선을 유도하는 것을 목적으로 하고 있다.
- 공모에 선정된 3농가는 멜론 상품화 사업, 깎토란 저온 저장시설 확충, 딸기 육묘장 무인 방제시설 구축 비용 등으로 각 1,500만원을 지원받게 된다.
- 곡성군은 사업 선정으로 농가들의 생산성 향상, 노동력 절감, 부가가치 향상을 기대하고 있다.
- 곡성군농업기술센터 관계자는 “어깨동무컨설팅 농가 경영 개선 사업을 통해 농가들의 경영기록장 작성을 유도해 농민들 스스로 영농에 대한 정확하고 경영을 개선을 할 수 있는 계기가 됐으면 한다.”고 말했다.

*출처 : 곡성군



곡성군, 과수 농사도 이제 스마트하게

- 스마트 관개 시스템 시범사업 농가들과 선진지 현장교육 -

- 곡성군(군수 유근기)이 지난 15일 과수 스마트 관개 시스템 시범사업 추진 농가를 대상으로 벤치마킹 현장교육을 실시했다.
- 교육에는 스마트 관개 시스템 시범사업 추진 농가와 이에 관심 있는 농가 10명이 참여했다. 교육생들은 스마트 관개시스템 선진농가인 곡성군 연화 블루베리 농장과 전라북도 정읍시 쓰리고 블루베리 농장 두 곳을 찾아 스마트 관개 시스템 적용 사례, 정밀 관수 기술 등을 습득했다.
- 스마트 관개 시스템은 토양 및 기상정보를 기반으로 작물의 최적 재배환경을 자동으로 조절해주는 시스템이다. 작물별로 필요한 만큼의 물을, 필요한 시기에, 필요한 곳에 공급하기 때문에 작물의 성장에 도움이 되고, 일손을 덜 수도 있다.
- 곡성군은 올해 6천만 원의 예산을 책정해 과수 재배 농가 6개소를 선정하여 스마트 관개 시스템 시범사업을 추진하고 있다. 이를 통해 가뭄, 폭염 등 이상 기후에 따른 물 부족 문제를 해결하고, 작물의 품질과 농가 소득이 높아지길 기대하고 있다.
- 군 관계자는 “물 관리 자동화 기술을 통해 노동력 절감과 농업용수 절약 등 다양한 효과가 나타나고 있다.”라고 말했다. 아울러 “내년에도 스마트 관개 시스템 시범사업을 계속 추진할 예정이니 과수 재배 농업인들이 많은 관심을 가졌으면 한다.” 고 말했다.

*출처 : 곡성군



곡성군, 태풍 피해로 인한 도복 벼 수확 앞장

- 곡성군(군수 유근기)이 태풍으로 벼 도복 피해를 입고 망연자실한 농가에 그라스콤바인을 이용한 수확 작업을 실시토록 하고 있다.
- 곡성군에 따르면 올 가을 링링에서 타파, 미탁까지 연이어 불어닥친 태풍으로 곡성군 2,375농가 1,255ha 면적에서 벼 도복 피해가 발생한 것으로 잠정 집계됐다. 도복으로 인해 수발아된 벼는 일반 콤바인으로는 수확이 어렵다.
- 그렇다고 도복된 벼를 수확하는 전용 수확기가 구비된 것도 아니었다. 이에 따라 곡성군은 타 지역 농기계업체에 그라스콤바인 4대를 요청해 농가들이 벼 수확을 진행할 수 있도록 돕고 있다.
- 7일부터 11일까지 5일 간 읍면별로 도복벼 수확 신청을 받은 결과 143호 피해농가에서 464필지 90ha의 면적이 접수됐다.
- 곡성군은 피해면적이 넓은 농가부터 14일부터 단계적으로 도복벼 수확작업을 시작해 오는 21일까지 완료한다는 방침이다. 작업에는 660㎡당 7만 원의 비용이 소요되며 이는 농가 부담을 원칙으로 하고 있다.
- 한편 정부는 태풍 피해 농가 손실 최소화를 위해 벼 수매 희망물량 전략 매입을 추진하겠다고 밝힌 바 있다. 매입 시기는 10월 21일부터 12월 31일까지로 예정됐다.

*출처 : 곡성군



화순군, 17일까지 피해 벼 수매 희망 물량 조사

- 희망 물량 전량 매입...농가 손실 최소화 기대 -

- 화순군(군수 구충곤)은 정부가 태풍 피해 벼를 매입하기로 결정함에 따라 오는 17일까지 농가를 대상으로 ‘피해 벼 수매 희망 물량’을 조사하기로 했다고 밝혔다.
- 화순 지역 벼 피해 면적은 1315ha, 피해 벼 조곡량(톤)은 4000t이다.
- 화순군에 따르면, 정부는 태풍 피해 농가 손실 최소화를 위해 매입 규격을 신설해 농가의 ‘피해 벼 수매 희망물량 전량’을 정부가 매입하기로 결정했다.
- 이번 매입 대상 벼는 태풍으로 인한 쓰러짐 피해(도복), 강풍으로 인해 낱알이 검게 변하거나(흑수) 하얗게 변한 벼(백수), 낱알이 싹트는(수발아) 피해가 발생한 벼다.
- 피해를 입은 벼는 건조벼 또는 농협을 통한 산물벼로 매입한다. 건조벼는 톤백(600kg) 또는 포대벼(30kg) 포장 단량으로 매입하고 산물벼는 농협RPC를 통해 매입하되, 이를 정부가 건조벼로 인수하는 형태로 매입한다.
- 피해벼 매입 가격은 제현율, 피해립 등 비율을 감안하여 결정하며, 중간정산금을 매입 직후 지급하고 나머지 차액은 매입가격이 확정된 후 연말까지 지급한다.
- 피해 벼의 매입 기간은 오는 10월 21일부터 12월 31일까지다.

*출처 : 화순군



“명품 식량작물 재배” 장성군-농업인 힘 모았다

- ‘2019년 식량작물 종합평가회’ 개최 -

- 장성군은 지난 10월 8일 농업인회관에서 ‘2019년 식량작물 종합평가회’를 열고, 올해 식량작물 작황 분석과 재배과정에서 도출된 문제점에 대한 개선 방안을 모색했다고 밝혔다.
- 시범단지 대표와 쌀 전업농, 선도농업인 등 80여 명이 참여한 이번 평가회에서는 2019년 시범사업별 우수사례 발표, 논 타작물(콩)의 성공적 재배 농가 현장평가, 농업기술원 벼 시험연구포장, 국립식량과학원의 식량작물 신품종에 대한 정보 제공 등을 시행해 큰 호응을 얻었다.
- 또한 금년 시범사업으로 추진한 가공용 쌀 원료곡 생산단지 육성사업, 식량작물 수출생산단지 시범, 콩 친환경 재배기술 시범사업 등 주요 사업의 추진상황을 비교 평가하여 우수사례를 발굴·발전시키고, 문제점에 대해서는 개선방안을 마련했다.
- 장성군은 가공용 쌀인 한아름찰벼 생산단지 120ha 면적을 조성해 군 통합 RPC와 대형 유통업체인 (주)CJ브리딩과 연계한 계약재배 추진으로 안정적인 판로를 구축했다.
- 또 ‘명품 수출쌀 육성프로젝트’를 추진해 괄목할만한 성과도 얻었다. 2015년에 26톤을 수출한 것으로 시작으로 5년차에 접어든 올해 ‘365생’쌀을 러시아와 미국 등 54톤을 수출하고, 가공즉석밥 ‘농협소반’도 해외시장에 판매하고 있다.

*출처 : 장성군



해외 곡물시장 일일동향 ('19. 10. 21. 시카고 선물거래소)

- 밀 선물가격, 국제현금가격 상승에 대한 기대감으로 상승 -

- 밀 선물가격이 전일 대비 1.3% 상승했다. 밀 선물가격은 국제현금가격 상승에 대한 기대감으로 금요일 상승세로 마감했다.
- 옥수수 선물가격이 전일 대비 1.0% 하락했다. 옥수수 선물가격은 금요일 실망스러운 주간 수출 판매 데이터와 대두와 밀에 대한 시장간 스프레드와 함께 하락세로 마감했다.
- 대두 선물가격은 전일 대비 0.3% 상승했다. 대두 선물가격은 기술매수와 무역 낙관주의에 힘입어 상승세로 마감했다. 미 농무부는 최근 강설 이후 미네소타와 노스다코타에서 옥수수와 대두 면적에 대한 추가 정보를 수집할 것이며 11월 8일 작물 생산 보고서에 변경사항을 발표할 것이라고 밝혔다. 상인들은 이번 조치로 옥수수와 대두 작물 추정치 감소할 수 있다고 했다.



* 출처 : 한국농촌경제연구원 해외곡물시장정보



한국농촌경제연구원

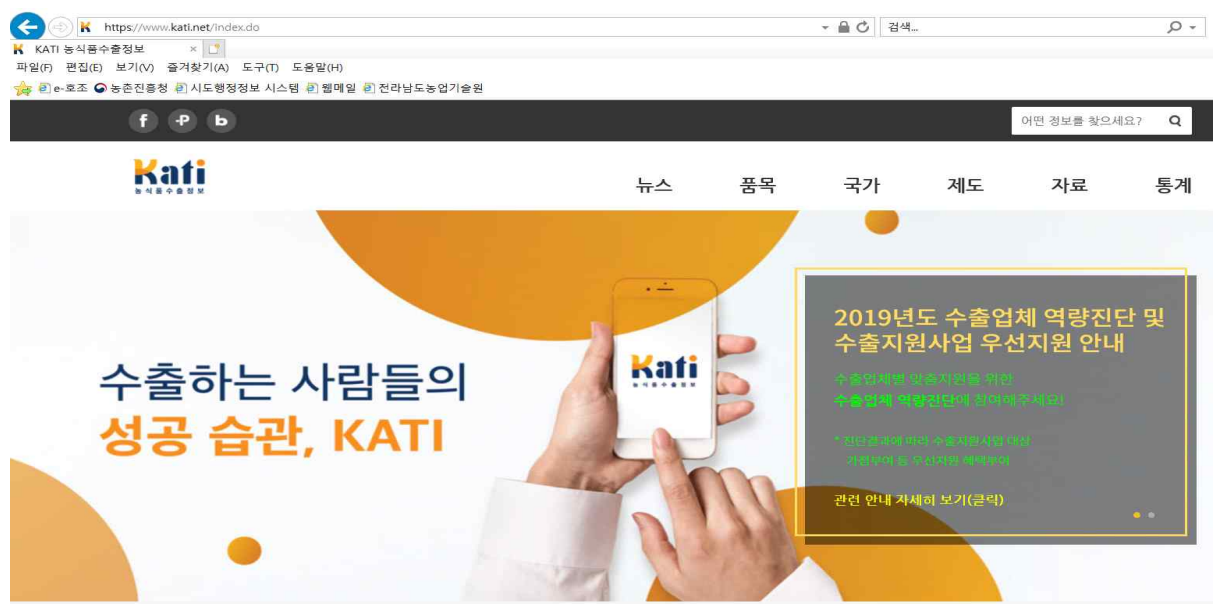
- 농사에 필요한 수출입은 한국농촌경제연구원(www.krei.re.kr)에서 활용할 수 있습니다.
- 한국농촌경제연구원에서는 연구정보, 관측&동향, 글로벌정보, 열린마당, 정보공개로 분류되어 있으며,
- 관측&동향에서는 농업관측정보, 임업관측정보, 농정동향, 농림어업 고용동향분석, 농업·농촌 국민의식조사를 확인할 수 있다.
- 글로벌정보에서는 세계농업정보, 중국농업정보, 북한농업정보, 해외곡물시장동향, 농축산물수입동향(FTA)을 확인할 수 있다.
- 세계농업정보에서는 세계농업정보, 해외농업·농정포커스, 세계농식품산업동향, 국가별 농업자료, 국제기구 동향, 국제 농업 정보, 세계 농업 브리핑으로 분류되어 있으며,
- 세계농업정보에서는 (월간)세계농업정보, 세계농업전망, 해외 주재관 리포트, 뉴스레터를 확인할 수 있다.
- 해외곡물시장정보에서는 세계곡물의 가격동향, 수급동향, 관련지표, 관련정보를 확인할 수 있다.





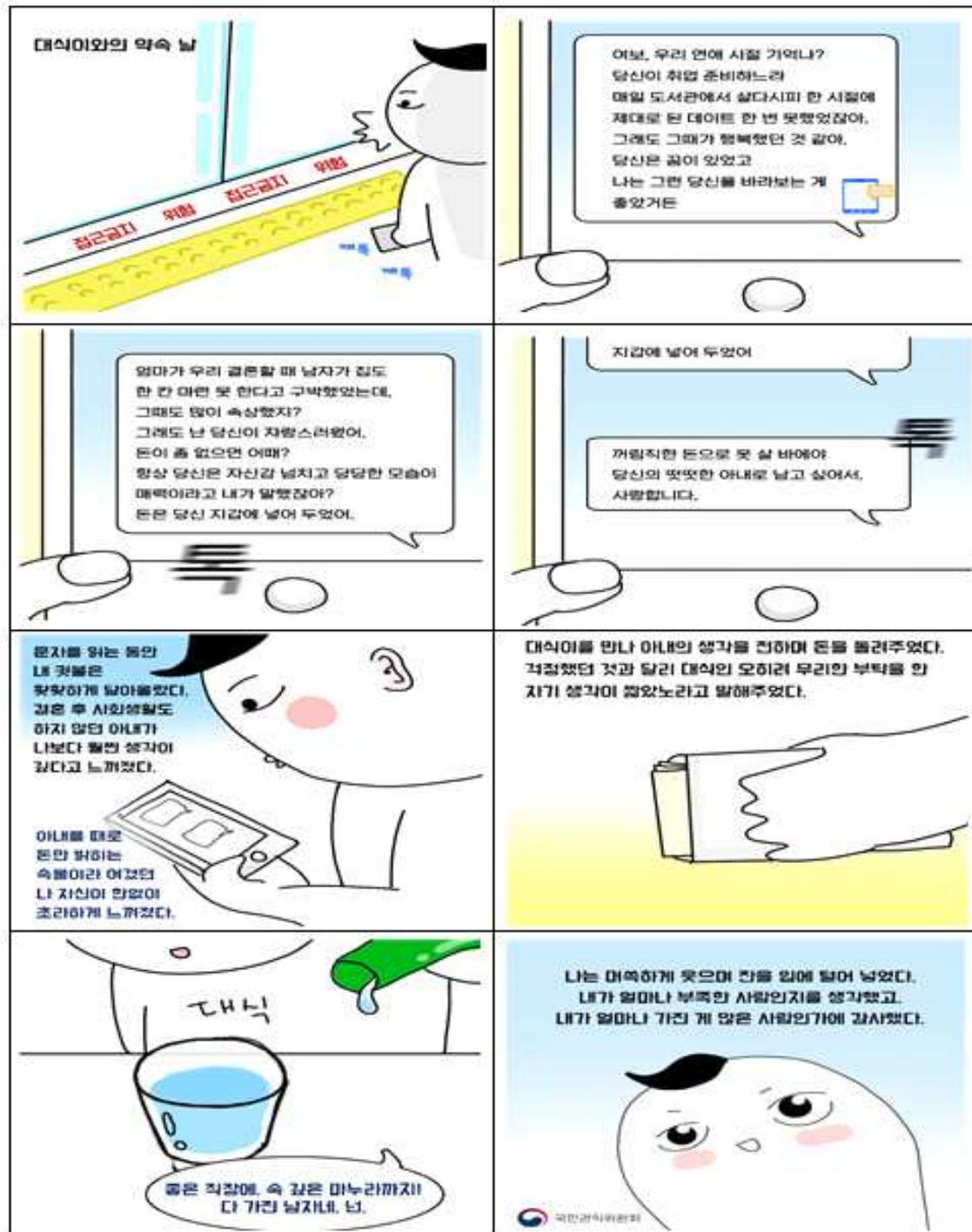
한국농수산물유통공사 농식품수출정보

- 농사에 필요한 수출입은 한국농수산물유통공사 농식품수출정보 (www.kati.net)에서 활용할 수 있습니다.
- 농식품수출정보에서는 뉴스, 품목, 국가, 제도, 자료, 통계로 분류되어 있으며,
- 뉴스의 수출뉴스에서는 시장동향, 수출입동향, 무역장벽, 안정성을 확인할 수 있다.
- 품목은 채소, 과실/임산물, 신선기타, 가공, 수산물로 분류되어 각 품목별로 생산동향과 유통 및 소비동향, 수출동향을 확인할 수 있다.
- 국가는 아시아, 미주, 유럽, 오세아니아, 중동/아프리카로 분류되어 각 나라별로 국가개요, 농업현황, 유통현황, 농식품소비현황, 유의/애로사항을 확인할 수 있다.
- 제도는 제도통합정보, 비관세장벽, 인증, 식품첨가물을 확인할 수 있다.
- 자료는 발간책자, 보고서, 스토리뉴스를 확인할 수 있다.
- 통계는 월별, 지역별, 기간별 수출입실적을 확인할 수 있다.





청렴한세상 - 다 가진 남자 (2)



* 출처 : 국민권익위원회

주간 전남농업

VOL. 255

전라남도농업기술원 자원경영과

58213 전라남도 나주시 산포면 세남로 1508

Tel. 061)330-2592 Fax. 061)335-4199

