

# 주간 전남 농업

VOL. 247

Jeonnam Agricultural Information

2019년 8월 셋째주

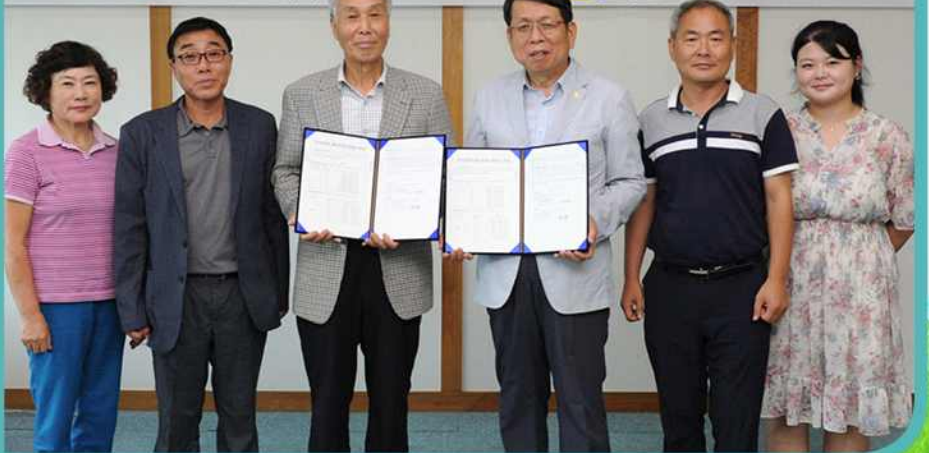
**주간 날씨정보** 고기압의 가장자리에 들어 구름이 많겠음  
**저비용, 고소득 농업기술 정보** 수확 앞둔 조생종 사과배, 출하 전 품질관리 중요  
**정책동향 및 홍보** 전남농기원, 어깨동무컨설팅 농가경영개선사업 공모  
**전남 시군 농정 동향** 고흥군, 귀농인 하반기 51명, 100억 원 규모 추가 선발지원  
**해외 농업정보** 해외 곡물시장 일일동향 ('19. 08. 19. 시카고 선물거래소)

## 연구개발 신제품 품종보호권 통상실시 협약식

상추 「흑하랑」, 목이버섯 「새안」, 차나무 「향늑」 등 8종

2019. 8. 6.(화)

전남 농업기술원



전남농기원, 차나무 신제품 '향늑' 등 8품종 통상실시



전라  
남도 농업기술원  
Jeollanam-do Agricultural Research & Extension Services



## 목차 및 요약

### 1. 주간 날씨정보 ..... 5

- ▶ 고기압의 가장자리에 들어 구름이 많겠음
- ▶ 기온은 평년(최저기온 : 21 ~ 24도, 최고기온 : 28 ~ 31도)보다 조금 높겠음
- ▶ 강수량은 평년(6 ~ 14mm)보다 많겠음

### 2. 농산물 관측정보 ..... 6

- ▶ 토마토, 방울토마토(대추형)
- ▶ 수박, 오이(취청)

### 3. 주요 농축산물 가격정보 ..... 11

- ▶ 품목별 도소매 정보
- ▶ 가축 및 축산물 산지시세

### 4. 수출입 동향 ..... 15

- ▶ 고흥군, 유자 190만 달러(23억 원) 유럽수출 협약체결
- ▶ 해남군, 친환경 가바쌀 미국서 '인기'

## 5. 저비용·고소득 농업기술정보 ..... 17

- ▶ ‘풋굴’ 꽃 핀 뒤 120일 후 수확하면 수량 ‘쑹’
- ▶ 폭염·가뭄 대비 콩 재배, 8월 물 관리 중요
- ▶ 수확 앞둔 조생종 사과배, 출하 전 품질관리 중요
- ▶ 전남농기원, 토종상추 '흑하랑' 통상실시
- ▶ 전남농기원, 무화과 떡 상품화 업무협약 체결
- ▶ 전남농기원, 차나무 신품종 '향녹' 등 8품종 통상실시

## 6. 정책 동향 및 홍보안내 ..... 24

- ▶ 빈손 귀농 청년, 농촌에서 성공경영인으로 변신!
- ▶ 맞춤형 정액, 한우 교배계획 길라잡이를 확인하세요
- ▶ 쌀이 점토로? 쌀 점토는 태극기로!
- ▶ ‘유기농기술지’로 유기농업 정보 쉽게 얻는다
- ▶ 여름 파종 귀리로 조사료 틈새시장 공략
- ▶ “마죽·울무밥, 혈당 낮추고 소화 잘 돼요”
- ▶ 전남도, ‘남도장터’ 쇼핑몰 추석맞이 특판행사
- ▶ 전남도, 18일 쌀의 날 떡 나눔 행사
- ▶ 전남농기원, 어깨동무컨설팅 농가경영개선사업 공모

## 7. 전남 시군 농정 동향 ..... 34

- ▶ 고흥군, ‘우리 쌀 이용 식품가공 기술교육’ 실시
- ▶ 고흥군, 귀농인 하반기 51명, 100억 원 규모 추가 선발지원
- ▶ 보성군, 농특산물 안심하고 드세요
- ▶ 해남군, 축사 냄새저감 프로젝트 효과‘톡톡’
- ▶ 해남군, 조사료 동계작물 종자 125톤 공급
- ▶ 함평군, 고당도 자옥포도 본격 출하
- ▶ 함평군, 축산용 악취저감미생물 만족도 조사서 호평
- ▶ 장성군, 보리 재배농가 시름 덜기에 나서

## 8. 해외 농업정보 ..... 41

- ▶ 해외 곡물시장 일일동향 (’19. 08. 19. 시카고 선물거래소)

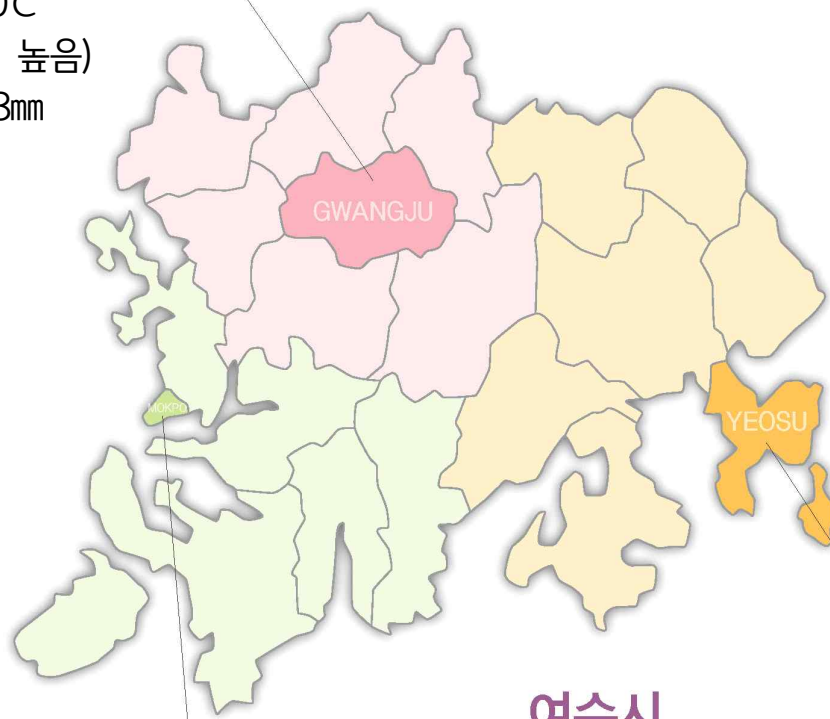
## 9. 농식품 빅데이터(수출입) 정보제공 홈페이지 소개 ..... 42

- ▶ 한국농촌경제연구원
- ▶ 한국농수산물유통공사 농식품수출정보



## 광주광역시

- 평균기온 : 27.3℃  
(평년대비 1.7℃ 높음)
- 최고기온 : 31.6℃  
(평년대비 1.6℃ 높음)
- 최저기온 : 23.0℃  
(평년대비 0.7℃ 높음)
- 강 수 량 : 10.8mm



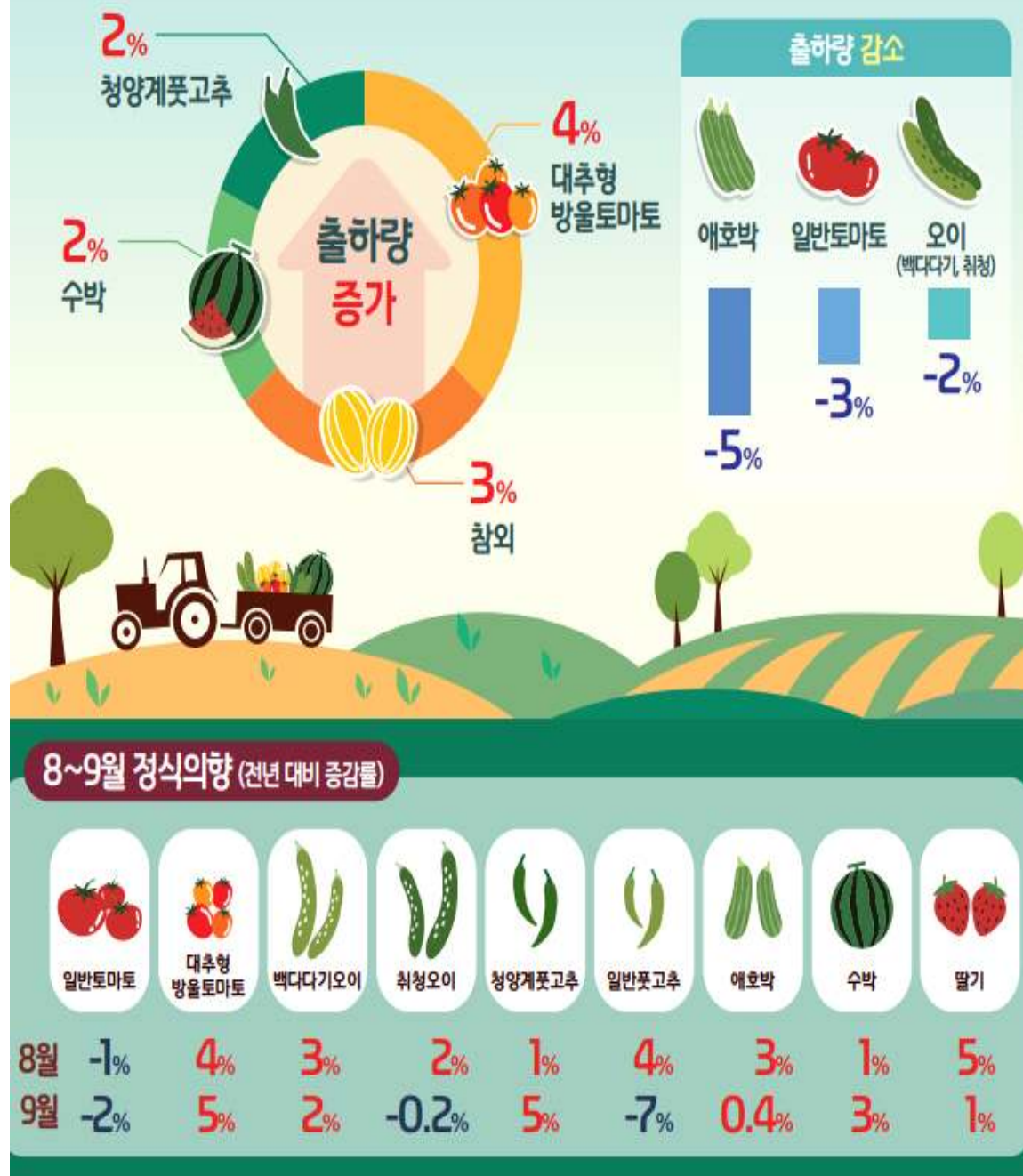
## 목포시

- 평균기온 : 26.5℃  
(평년대비 0.9℃ 높음)
- 최고기온 : 29.7℃  
(평년대비 0.2℃ 높음)
- 최저기온 : 23.3℃  
(평년대비 0.5℃ 높음)
- 강 수 량 : 7.0mm

## 여수시

- 평균기온 : 26.6℃  
(평년대비 1.1℃ 높음)
- 최고기온 : 29.1℃  
(평년대비 0.6℃ 높음)
- 최저기온 : 24.0℃  
(평년대비 0.9℃ 높음)
- 강 수 량 : 9.4mm

## 방울토마토(대추형)·수박·참외·풋고추 출하량 전년보다 증가 전망



\* 출처 : 한국농촌경제연구원



## 토마토

### ● 출하전망 : 8월 출하량 전년보다 3% 감소 전망

- 8월 출하면적은 전년보다 3% 감소할 것으로 전망된다.
- 강원지역에서는 파프리카, 수박, 풋고추 등으로 작목을 전환한 농가가 늘었고, 호남·영남·충청지역에서는 최근 가격 하락과 작황 부진으로 출하를 조기에 종료하려는 농가 의향이 높은 것으로 조사되었다.
- 9월 출하면적은 전년보다 1% 감소할 전망이다.

### ● 가격전망 : 8월 가격 전년 대비 보합세 전망

- 8월 일반토마토 도매가격은 출하량이 감소하나, 추석성수기 대비 과일 수요 확대 등으로 전년(1만 6,800원)대비 보합세인 상품 10kg 상자에 1만 5천~1만 8천 원으로 전망된다.

### ● 정식의향 : 8~10월 정식면적 전년보다 감소 전망

- 8월 정식면적은 영남·전북·충북지역에서 출하시기 조절을 위해 정식을 7월로 앞당긴 농가가 많아 전년보다 1%감소할 것으로 전망된다.
- 9월 정식면적은 전년보다 2% 감소할 전망이다.
- 10월 정식면적은 지역개발로 인한 재배면적 감소(부산광역시)와 유류비 부담 및 봄철 가격 하락 영향 등으로 작목을 전환하려는 농가 의향이 높아(경북) 전년보다 5% 감소할 전망이다.



## 방울토마토(대추형)

### ● 출하전망 : 8월 출하량 전년보다 4% 증가 전망

- 8월 출하면적은 전년보다 3% 증가할 것으로 전망된다.
- 충청·호남·강원지역에서는 신규 및 기존 농가의 시설면적이 확대된데다, 오이, 호박, 쪽파 등에서 작목을 전환한 농가가 늘어 출하면적이 증가할 것으로 예상된다. 특히 충청지역에서는 여름철 작기 재배를 위해 4~6월에 정식한 농가가 많은 것으로 조사되었다.
- 9월 출하면적은 전년보다 4% 증가할 것으로 전망된다.

### ● 가격전망 : 8월 가격 전년보다 낮을 전망

- 8월 대추형 방울토마토 도매가격은 출하량 증가로 전년(1만 2,400원)보다 낮은 상품 3kg 상자에 8천~1만 1천 원으로 전망된다.

### ● 정식의향 : 8~10월 정식면적 전년보다 감소 전망

- 8월 정식면적은 전년보다 4%감소할 것으로 전망된다.
- 충남·호남·대전광역시에서는 시설면적 확대와 토마토(일반·원형방울), 딸기 등에서의 작목 전환 의향이 높은 가운데, 전년 여름철 폭염으로 정식을 8월로 늦추려는 농가도 많을 것으로 예상된다.
- 9월 정식면적은 호남·충남지역에서 유류비 부담과 봄철 가격 하락 영향 등으로 정식시기를 9월로 앞당기려는 농가 의향이 높아 전년보다 5% 증가할 것으로 전망된다.
- 10월 정식면적은 전년보다 2% 증가할 전망이다. 충남·전북지역에서는 대추형 방울토마토로의 작목 전환 의향이 높은 것으로 파악되었다.





## 수박

### ● 출하전망 : 8월 출하량 전년보다 2% 증가 전망

- 8월 수박 출하면적은 전년보다 1% 증가할 전망이다. 강원과 경북지역의 경우, 전년 출하기 가격 강세로 재배 면적을 늘린 동가가 증가한 것으로 조사되었다.
- 반면, 호남지역에서는 정식시기를 앞당겨 7월에 출하한 농가가 많아 출하면적이 감소할 것으로 예상된다.
- 8월 단수는 폭염 피해가 컸던 전년보다 1%증가할 것으로 예상된다. 다만, 출하 비중이 높은 충청과 그 밖의 호남 일부 지역에서 일조량 부족으로 과 크기가 전년보다 작아 단위 증가폭은 크지 않을 것으로 조사되었다.

### ● 가격전망 : 8월 가격 전년대비 하락 전망

- 8월 수박 도매가격은 출하량 증가로 전년(2,530원)보다 낮은 상품 1kg에 1,500~1,800원으로 전망된다.



## 오이(취청)

### ● 출하전망 : 8월 출하량 전년보다 2% 감소 전망

- 8월 취청오이 출하면적은 충청과 호남지역에서 기존 농가의 재배면적 확대로 전년보다 1% 증가할 전망이다.
- 8월 단수는 7월 잦은 강우와 바이러스 발생 등으로 작황이 좋지 않아 전년보다 3% 감소할 전망이다.
- 따라서 8월 출하량은 출하면적 증가에도 단수가 감소하여 전년보다 2% 적을 전망이다.

### ● 가격전망 : 8월 가격 전년보다 높을 전망

- 8월 취청오이 도매가격은 출하량 감소로 전년(2만 4,700원)보다 높은 상품 50개에 2만 6천~2만 9천 원으로 전망된다.

\*출처 :한국농촌경제연구원

## 품목별 도소매 정보

## 식량작물

(2019. 08. 19. 기준 / 단위: 원)

## 쌀(일반계)



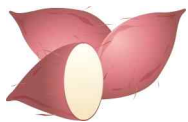
전국 평균 도매가격(상품기준)			등락률(%)	
판매 단위	당일 (8/19)	1주일전 (8/12)	전년대비	
20kg	48,980	48,980	↑	6.7
1개월전	1년전	일평년	평년대비	
48,980	45,920	39,467	↑	24.1

## 콩(백태)



전국 평균 도매가격(상품기준)			등락률(%)	
판매 단위	당일 (8/19)	1주일전 (8/12)	전년대비	
35kg	198,200	198,200	↑	11.5
1개월전	1년전	일평년	평년대비	
198,200	177,800	154,933	↑	27.9

## 고구마(밤)



전국 평균 도매가격(상품기준)			등락률(%)	
판매 단위	당일 (8/19)	1주일전 (8/12)	전년대비	
10kg	28,600	28,600	↓	29.4
1개월전	1년전	일평년	평년대비	
27,600	40,500	31,157	↓	8.2

## 감자(수미)



전국 평균 도매가격(상품기준)			등락률(%)	
판매 단위	당일 (8/19)	1주일전 (8/12)	전년대비	
20kg	20,800	21,500	↓	51.6
1개월전	1년전	일평년	평년대비	
20,200	42,950	30,410	↓	31.6

## 채소류

## 배추(고랭지)



전국 평균 도매가격(상품기준)			등락률(%)	
판매 단위	당일 (8/19)	1주일전 (8/12)	전년대비	
10kg	8,200	8,400	↓	56.6
1개월전	1년전	일평년	평년대비	
-	18,900	13,465	↓	39.1

## 양배추



전국 평균 도매가격(상품기준)			등락률(%)	
판매 단위	당일 (8/19)	1주일전 (8/12)	전년대비	
8kg	4,400	5,000	↓	73.5
1개월전	1년전	일평년	평년대비	
5,240	16,600	8,403	↓	47.6

## 오이(다다기계통)



전국 평균 도매가격(상품기준)			등락률(%)	
판매 단위	당일 (8/19)	1주일전 (8/12)	전년대비	
100개	62,000	59,333	↑	2.6
1개월전	1년전	일평년	평년대비	
41,800	60,417	66,894	↓	7.3

## 애호박



전국 평균 도매가격(상품기준)			등락률(%)	
판매 단위	당일 (8/19)	1주일전 (8/12)	전년대비	
20개	16,600	20,800	↓	26.7
1개월전	1년전	일평년	평년대비	
11,360	22,650	18,523	↓	10.4

## 채소류

### 건고추(화건)



전국 평균 도매가격(상품기준)			등락률(%)
판매 단위	당일 (8/19)	1주일전 (8/12)	전년대비
30kg	505,000	523,600	↓ 16.4
1개월전	1년전	일평년	평년대비
560,600	603,750	364,967	↑ 38.4

### 풋고추



전국 평균 도매가격(상품기준)			등락률(%)
판매 단위	당일 (8/19)	1주일전 (8/12)	전년대비
10kg	73,600	50,400	↑ 49.6
1개월전	1년전	일평년	평년대비
45,360	49,200	44,497	↑ 65.4

### 마늘(깐마늘)



전국 평균 도매가격(상품기준)			등락률(%)
판매 단위	당일 (8/19)	1주일전 (8/12)	전년대비
20kg	90,000	90,000	↓ 26.5
1개월전	1년전	일평년	평년대비
90,000	122,500	122,500	↓ 26.5

### 양파



전국 평균 도매가격(상품기준)			등락률(%)
판매 단위	당일 (8/19)	1주일전 (8/12)	전년대비
20kg	10,000	10,300	↓ 37.5
1개월전	1년전	일평년	평년대비
8,480	16,000	19,443	↓ 48.6

### 당근



전국 평균 도매가격(상품기준)			등락률(%)
판매 단위	당일 (8/19)	1주일전 (8/12)	전년대비
20kg	31,000	29,200	↓ 41.4
1개월전	1년전	일평년	평년대비
28,960	52,900	40,063	↓ 22.6

### 대파



전국 평균 도매가격(상품기준)			등락률(%)
판매 단위	당일 (8/19)	1주일전 (8/12)	전년대비
1kg	1,880	2,040	↓ 6.0
1개월전	1년전	일평년	평년대비
1,764	2,000	1,987	↓ 5.4

### 파프리카



전국 평균 도매가격(상품기준)			등락률(%)
판매 단위	당일 (8/19)	1주일전 (8/12)	전년대비
5kg	20,800	22,000	↓ 41.1
1개월전	1년전	일평년	평년대비
12,520	35,300	21,467	↓ 3.1

### 수박



전국 평균 도매가격(상품기준)			등락률(%)
판매 단위	당일 (8/19)	1주일전 (8/12)	전년대비
1개	17,600	17,600	↓ 33.2
1개월전	1년전	일평년	평년대비
18,200	26,350	19,240	↓ 8.5

### 토마토



전국 평균 도매가격(상품기준)			등락률(%)
판매 단위	당일 (8/19)	1주일전 (8/12)	전년대비
10kg	21,800	20,600	↑ 6.9
1개월전	1년전	일평년	평년대비
18,240	20,400	18,653	↑ 16.9

### 방울토마토



전국 평균 도매가격(상품기준)			등락률(%)
판매 단위	당일 (8/19)	1주일전 (8/12)	전년대비
5kg	13,000	13,200	↓ 21.2
1개월전	1년전	일평년	평년대비
15,400	16,500	15,340	↓ 15.3

## 과일류

### 사과(후지)



전국 평균 도매가격(상품기준)			등락률(%)
판매 단위	당일 (8/19)	1주일전 (8/12)	전년대비
10kg	34,600	32,800	↓ 4.9
1개월전	1년전	일평년	평년대비
41,600	36,400	42,089	↓ 17.8

### 배(신고)



전국 평균 도매가격(상품기준)			등락률(%)
판매 단위	당일 (8/19)	1주일전 (8/12)	전년대비
15kg	72,800	74,600	↑ 111.0
1개월전	1년전	일평년	평년대비
66,120	34,500	48,487	↑ 50.1

### 참다래(수입)



전국 평균 도매가격(상품기준)			등락률(%)
판매 단위	당일 (8/19)	1주일전 (8/12)	전년대비
10kg	41,400	41,800	↓ 1.4
1개월전	1년전	일평년	평년대비
42,000	42,000	43,000	↓ 3.7

## 축산물(소매가)

### 쇠고기(한우등심)



전국 평균 도매가격(상품기준)			등락률(%)
판매 단위	당일 (8/19)	1주일전 (8/12)	전년대비
100g	7,930	8,382	↑ 0.6
1개월전	1년전	일평년	평년대비
8,447	7,885	7,587	↑ 4.5

### 닭고기



전국 평균 도매가격(상품기준)			등락률(%)
판매 단위	당일 (8/19)	1주일전 (8/12)	전년대비
1kg	5,305	5,073	↑ 1.8
1개월전	1년전	일평년	평년대비
5,059	5,211	5,327	↓ 0.4

## 특용작물

### 참깨(백색)



전국 평균 도매가격(상품기준)			등락률(%)
판매 단위	당일 (8/19)	1주일전 (8/12)	전년대비
30kg	502,600	502,600	↑ 0.8
1개월전	1년전	일평년	평년대비
502,600	498,600	526,200	↓ 4.5

### 느타리버섯



전국 평균 도매가격(상품기준)			등락률(%)
판매 단위	당일 (8/19)	1주일전 (8/12)	전년대비
2kg	13,600	13,000	↓ 15.5
1개월전	1년전	일평년	평년대비
13,120	16,100	13,750	↓ 1.1

### 새송이버섯



전국 평균 도매가격(상품기준)			등락률(%)
판매 단위	당일 (8/19)	1주일전 (8/12)	전년대비
2kg	7,200	7,200	↓ 5.3
1개월전	1년전	일평년	평년대비
6,600	7,600	7,667	↓ 6.1

### 돼지고기(삼겹살)



전국 평균 도매가격(상품기준)			등락률(%)
판매 단위	당일 (8/19)	1주일전 (8/12)	전년대비
100g	1,888	1,881	↓ 14.7
1개월전	1년전	일평년	평년대비
1,942	2,213	2,174	↓ 13.2

### 계란(특란)



전국 평균 도매가격(상품기준)			등락률(%)
판매 단위	당일 (8/19)	1주일전 (8/12)	전년대비
30개	4,937	4,976	↑ 2.1
1개월전	1년전	일평년	평년대비
5,122	4,837	5,778	↓ 14.6



## 축산물(소매가)

### 우유



전국 평균 도매가격(상품기준)			등락률(%)	
판매 단위	당일 (8/19)	1주일전 (8/12)	전년대비	
1L	2,616	2,616	↑	1.4
1개월전	1년전	일평년	평년대비	
2,616	2,581	2,550	↑	2.6

※ 1개월전, 1년전은 해당일자 기준 5일 이동평균 가격임  
평년은 5년간(금년 제외) 해당일에 대한 최고값과 최소값을 제외한 3년 평균값임

\*자료 출처 : aT KAMIS(한국농수산물유통공사)

## 가축 및 축산물 산지시세

(2019. 08. 19. 기준 / 단위 : 원)

### 한우(천원/600kg)

구분	금주 가격	전주 가격	1년전	등락률(%)	
				전주대비	전년대비
암	5,540	5,560	5,600	↓ 0.4	↓ 1.1
거세	6,629	6,756	6,887	↓ 1.9	↓ 3.7

### 한우송아지(천원/6~7월)

구분	금주 가격	전주 가격	1년전	등락률(%)	
				전주대비	전년대비
암	3,190	3,183	3,049	↑ 0.2	↑ 4.6
수	3,970	4,082	4,025	↓ 2.7	↓ 1.4

### 육우(천원/600kg)

	금주가격	전주가격	1년전
	3,203	3,059	3,640
	등락률	전주대비	전년대비
		↑ 4.7	↓ 12

### 젖소수송아지(천원/7일령)

	금주가격	전주가격	1년전
	456	456	227
	등락률	전주대비	전년대비
		0.0	↑ 100.9

### 돼지(천원/110kg)

	금주가격	전주가격	1년전
	340	370	430
	등락률	전주대비	전년대비
		↓ 8.1	↓ 20.9

### 육계(원/kg)

	금주가격	전주가격	1년전
	982	1,098	1,820
	등락률(%)	전주대비	전년대비
		↓ 10.6	↓ 46.0

### 계란(원/특란10개)

	금주가격	전주가격	1년전
	900	874	917
	등락률	전주대비	전년대비
		↑ 3.0	↓ 1.9

### 오리(원/kg)

	금주가격	전주가격	1년전
	2,200	2,200	2,567
	등락률(%)	전주대비	전년대비
		0.0	↑ 14.3

\*자료 출처 : 전라남도 축산정책과

### ☑️ 고흥군, 유자 190만 달러(23억 원) 유럽수출 협약체결

#### - 체코와 이탈리아 진출, 유럽시장 교두보 마련 -

- 고흥군(군수 송귀근)은 최근 농수산물의 내수 부진, 가격하락 등으로 농어민들의 어려움을 해결하기 위해 유통판로의 다변화가 필요하고, 수출을 확대해 나가야 한다는 입장이다.
- 고흥군은 지난 8월 7일부터 송귀근 군수를 단장으로 '고흥군 농수산물 수출 촉진단'을 구성하여 고흥의 제1명품인 유자 수출을 위해 체코와 이탈리아 등 유럽시장 공략에 나섰다
- '고흥군 농수산물 수출 촉진단'은 체코에서 크로스 카페(Croscafe)사 등 2개사와 미화 80만 달러, 이탈리아에서는 에세필(Essefil) SRL사 등 2개사와 미화 110만 달러를 협약하는 등 총 190만 달러(23억 원)의 유자상품 수출협약을 체결했다고 8월 13일 밝혔다.
- 현지 언론에서는 송귀근 군수 인터뷰와 유자 홍보 행사장을 취재하여 기획 기사를 게재하는 등 고흥 유자에 대해 매우 큰 관심을 가졌다고 한다.
- 특히, 체코와 슬로바키아에서 음료 체인점과 식품유통업을 하는 로보쉬 마르티넥(Lubos Martitnek) 크로스카페 대표는 “고흥 유자는 매우 독특한 맛과 향을 갖고 있어 유자 맥주, 유자 커피, 유자 케익 등의 상품을 만들어 체코 국민들에게 공급할 계획이며 시장에서 경쟁력이 있을 것으로 판단한다”고 말했다.

\*출처 : 고흥군

## 해남군, 친환경 가바쌀 미국서 ‘인기’

### - 현지 소비 꾸준히 늘어, 12일 3차분 20톤 추가 수출 -

- 해남에서 생산한 친환경 가바쌀이 세번째 미국 수출길에 올랐다.
- 수출쌀은 해남군에서 해남쌀 품질차별화와 수출확대를 위해 조성한 수출쌀전문재배단지에서 생산된 친환경 가바쌀로 8월 12일 3차 수출물량 20톤을 선적 했다.
- 지난해 처음으로 미국으로 수출된 가바쌀은 미국내 16개 마켓과 식당 등에 판매되고 있는 가운데 미국현지에서 소비자 수요가 꾸준히 늘어나며 판매량이 계속 증가하고 있다. 지난해 29톤을 첫 수출한 이후 올해는 지난 4월 19톤, 6월 4.5톤에 이어 이번에 세 번째 수출까지 이뤄졌다.
- 해남군과 수출업체인 땅끝항토친환경영농조합법인은 9월 하순경 미국 LA에서 열리는 한인축제에 참가해 교민과 현지인들을 대상으로 해남쌀 인지도 향상을 위한 홍보전도 펼칠 계획이다.
- 또한 미국쌀 수출을 시작으로 중국 수출을 확대하기 위해 중국유기인증(CQC) 가바쌀 수출생산단지를 조성하는 등 해남쌀 수출확대를 위해 적극 노력해 나간다는 방침이다.
- 군 관계자는“지난해 처음 수출된 해남쌀이 미국에서 인기리에 판매됨에 따라 고품질 해남쌀의 명성을 다시한번 확인하는 계기가 됐다”고 밝혔다.

\*출처 : 해남군

### ☞ ‘풋굴’ 꽃 핀 뒤 120일 후 수확하면 수량 ‘쑹’

#### - 수량 들쭉날쭉한 해거리 피해 없이 안정적 생산 가능 -

- 농촌진흥청(청장 김경규)은 각종 효능이 입증돼 인기를 얻고 있는 풋굴(청과)은 꽃이 핀 뒤 120일 후인 9월 초 수확하면 해거리 피해 없이 수량을 최대로 늘릴 수 있다고 밝혔다.
- 풋굴은 다 익지 않은 굴을 뜻하며, 항염·항산화 등 기능성이 밝혀지면서 소비도 늘고 있다. 제주특별자치도는 올해 지난해보다 많은 약 1,500톤을 생산할 계획이다.
- 그러나 감굴은 수확 시기별 수량 차이도 크고 이듬해 꽃이 피지 않는 해거리가 나타나기도 해 풋굴 생산에 어려움이 따른다.
- 이에 농촌진흥청은 해거리 없이 풋굴 수량을 늘리기 위해 노지 온주밀감의 꽃 피는 시기에 맞는 수확 시기를 연구했다.
- 그 결과, 풋굴 수확에 가장 알맞은 시기는 꽃이 70~80% 핀 만개기 기준, 120일로 나타났다. 즉, 5월 5일~10일경 꽃이 핀 나무는 120일이 되는 9월 5일~10일경이 수확에 알맞다.
- 이때 수확하면 만개 후 40일~100일경 수확한 것보다 수량이 많았다. 해거리 없이 다음 해 꽃과 잎의 비율(화엽비7))이 정상 수준인 1.0~1.2로 나타나 해거리가 발생한 대조구의 화엽비(0.05~0.09)보다 눈에 띄게 많았다.

- 연구진이 2년에 걸쳐 생산 적기에 맞춰 풋굴을 수확한 결과, 나무 1그루당 수확량은 47.0~63.1kg이었고 이듬해 꽃과 잎의 비율은 1.0~1.6까지 높아졌다.
- 반면, 해거리가 발생한 대조구의 수확량은 7.3~119kg으로 수량 변동 폭이 매우 컸고 이듬해 꽃과 잎의 비율도 0.1~1.2까지 큰 차이를 보였다.
- 농촌진흥청 국립원예특작과학원 현재욱 감귤연구소장은 “감귤 산업에서 풋굴은 새로운 소득 창출원이 되고 있다. 앞으로 풋굴의 장기 저장 방법과 기능성 효능 연구를 추진해 감귤산업에 보탬이 되도록 하겠다.”라고 전했다.

\*출처 : 농촌진흥청



## 폭염·가뭄 대비 콩 재배, 8월 물 관리 중요

### - 이달까지 제때 알맞게 물대기하면 꼬투리 · 알 수 늘어 -

- 농촌진흥청(청장 김경규)은 무더위와 가뭄이 발생하는 8월은 콩 재배지 관리가 중요하므로 더욱 신경 써 줄 것을 당부했다.
- 올해 8월 강수량은 평년과 비슷하나 지역차가 클 전망이다.
- 콩은 7월부터 8월께 꽃이 피고 꼬투리가 달린다. 이때 고온이나 가뭄 피해를 입으면 꽃이 떨어지고 꼬투리를 맺기 어렵다.
- 농촌진흥청의 ‘콩 폭염 및 가뭄 대책에 관한 연구’ 결과를 보면, 이 시기에 폭염과 가뭄이 계속되면 평년보다 콩 꼬투리와 알 수가 최고 30%까지 준다. 크기도 작아져 콩 무게와 수량도 적어진다.
- 콩의 수량과 품질을 높이려면 더위와 가뭄 피해를 줄일 수 있는 재배 관리가 중요하다.
- 연구 결과, 제때 알맞게 물대기를 한 밭은 그렇지 않은 밭 보다 꼬투리와 알 수가 28%가량 많았다. 낱알도 5% 무거웠다. 물 대는 시기는 광합성이 시작되기 전, 오전에 해야 효과가 좋다.
- 농촌진흥청 국립식량과학원 오명규 작물재배생리과장은 "이상기후 발생이 잦아질 것으로 예상된다. 안정적인 콩 공급을 위해 가뭄 적응성이 뛰어난 품종 개발과 재배 기술 확립을 위해 노력하겠다."라고 말했다.

\*출처 : 농촌진흥청

## 수확 앞둔 조생종 사과배, 출하 전 품질관리 중요

### - 사과배는 착색관리 주의... 배는 큰 과실부터 수확해야 -

- 농촌진흥청(청장 김경규)은 이른 추석 올해 추석을 대비해 개발한 조생종 사과배와 배의 수확기를 앞두고 출하 전 막바지 품질관리요령을 제시했다.
- 올해 추석은 평년보다 10여 일이 빠른 9월 13일이다. 따라서 조생종 사과배는 8월 말부터 9월 초 사이에 수확이 본격화 될 것으로 예상된다.
- 사과는 햇빛을 고루 받아 착색(색깔내기)이 잘 될 수 있도록 관리해야 한다.
- 웃자란 가지를 정리하여 햇빛이 나무 아래까지 들도록 하고, 과실 주변의 잎은 따주는 것이 좋다.
- 또한 과실의 모든 면에 고르게 착색이 될 수 있도록 수확 2주 전에 과원 바닥에 반사필름을 깔아주는 것이 좋다.
- 배는 같은 품종을 재배하더라도 과원의 방향이나 경사도, 나무의 착과부위에 따라 익는 시기가 조금씩 다르다.
- 큰 과실부터 수확하되 3~5일 간격으로 2~3회 분산 수확하면 과일이 커지고 당도가 증가하는 등 품질이 좋아진다.
- 이밖에 수확이 한창인 복숭아는 비온 직후보다 2~3일 뒤에 따는 것이 좋고, 포도는 색깔보다 당도를 수확의 기준으로 삼아야 한다.
- 농촌진흥청 기술보급과 유승오 과장은 “올해 추석은 평년보다 빨라 고품질 과일이 높은 가격에 유통될 것으로 예상되므로 세심한 품질관리를 통해 농가수익 창출로 이어지길 바란다.”라고 말했다.

\*출처 : 농촌진흥청



## 전남농기원, 토종상추 '흑하랑' 통상실시

### - 락투신 등 기능성분 다량 함유, 불면증 해결 천연 식물성 원료로 주목 -

- 전라남도농업기술원(원장 김성일)은 락투신 함량이 높은 토종상추 「흑하랑」을 대농씨드 등 4개 업체와 통상실시 계약을 체결했다고 12일 밝혔다.
- 「흑하랑」은 토종 상추 수집종에서 순계분리하고 집단 선발, 고정화 과정을 거쳐 지난 2016년 전남도에서 품종보호 출원한 신품종으로 일반 상추에 비해 락투신이 많아 쓴 맛이 강한 것이 특징이다.
- 상추의 대표적인 기능 성분인 락투신은 긴장을 완화시키고 마음을 차분하게 진정시켜 줄 뿐 아니라 진통 완화 효과도 있어 불면증이나 스트레스 개선에 도움을 주는 것으로 알려져 있다.
- 요즘 화학 수면제의 부작용에 따른 비향정신성 불면증 치료제 시장이 급격히 성장하고 있는 가운데 의약품체들이 식물성 천연 대체 원료로 눈을 돌리면서 락투신 함량이 높은 「흑하랑」 품종 이용에 대한 관심도 증가하고 있다.
- 이번 통상실시는 대농씨드, 연정영농조합법인, 흙마루영농조합법인, 송가에프앤비등 종자 보급, 원료 생산, 의약가공품 생산·판매에 관련된 전문업체가 참여하였으며 가공 원료 대량 생산을 기반으로 한 가공 산업화가 속도를 낼 수 있을 것으로 기대하고 있다.

\*출처 : 전라남도농업기술원



## 전남농기원, 무화과 떡 상품화 업무협약 체결

### - 영암열매농원 영농조합법인과 업무협약으로 제조기술 적극 지원 -

- 전라남도농업기술원(원장 김성일)은 현대백화점 무화과 명인명촌 입점업체인 영암열매농원 영농조합법인과 무화과 떡 산업화를 위한 업무협약을 체결했다고 14일 밝혔다.
- 이번 업무협약은 전남농기원에서 자체 연구개발한 무화과 분말을 이용한 설기떡 제조 기술의 산업체 현장실증을 거쳐 상품화하기 위해 마련됐다.
- 특히 농업기술원 과수연구소(소장 박문영)는 협약을 통해 무화과 건조 분말을 첨가한 설기떡 제조 기술을 적극 지원하고, 무화과를 활용한 신규 가공 연구개발에 박차를 가해, 6차 산업 활성화를 위한 체험용 가공제품 개발을 위해 서로 협력하기로 했다.
- 또한 영암열매농원 영농조합법인 이영숙 대표는 “이번 업무협약과 기술이전을 통해서 6차 산업과 연계한 무화과 산업의 중·장기 발전과 우리도 지역경제 활성화를 위해 농업기술원과 지속적인 노력을 할 것”이라고 밝혔다.
- 전남농업기술원 과수연구소 이소미 연구사는 “앞으로 우리도 지역특산과수인 무화과 소비 촉진을 위한 신규 상품 개발과 농업인, 가공업체, 체험 마을 등이 참여하는 6차 산업 활성화 연구로 무화과 농가 소득 창출에 최선을 다하겠다”고 말했다.

\*출처 : 전라남도농업기술원



## 전남농기원, 차나무 신품종 '향녹' 등 8품종 통상실시

### - 동해에 강하며 수량이 많은 기능성 국산품종 -

- 전라남도농업기술원(원장 김성일)은 동해에 강하며 기능성이 우수하고 수량성이 높은 차나무 신품종 8종을 다종농원과 통상실시 계약을 체결했다고 16일 밝혔다.
- 상녹, 향녹 등 8품종은 동해와 수세가 강하며 카데킨, 아미노산, 비타민C 함량이 많아 녹차, 홍차용으로 이용할 수 있는 품종이다.
- 이번 통상실시 업체인 다종농원(대표 박요종)은 차나무 묘목 생산 전문업체로 보성지역에서 20년 이상 묘목을 생산하여 차 농가에 보급하고 있으며 앞으로 품종 평지다원 조성을 위한 건강한 묘 생산에 기여 할 것으로 기대하고 있다.
- 그동안 농업기술원에서는 참녹, 상녹 등 15품종을 개발하여 전남지역 등 전국에 12ha를 보급해 왔다.
- 또한 최근 품종갱신이나 신규 다원조성 수요가 늘어남에 따라 매년 80,000주 이상 증식하여 묘목 수요에 대비할 계획이다.
- 전남농업기술원 차산업연구소 손동모 소장은“품종 평지다원을 확대 조성하여 재배농가의 창업 수확작업의 기계화로 생산비를 절감하고 균일한 품질과 생산성을 증대하여 차산업 활성화를 주도할 계획이다”고 말했다.

\*출처 : 전라남도농업기술원





## 빈손 귀농 청년, 농촌에서 성공경영인으로 변신!

## - 청년농업인 성공 텃밭, 전남농원기술원 농촌청년사업가 정책 -

- 삭막하고 살벌한 도시에서 다람쥐 쳇바퀴 돌 듯한 직장생활에 지친 신혼부부가 맨몸으로 귀농하여 어엿한 농업경영인으로 성장하고 있어 화제다. 전남 담양에서 하미과멜론과 애플수박을 재배하고 있는 최서방네 농장 대표 최찬용(36)씨가 주인공이다.
- 최 대표 부부는 지난 2016년 전남 담양에 빈손으로 귀농했다. 이들 부부의 농촌생활은 기대했던 것과 달리 낭만적이지도 않았고, 생계가 달린 농사도 쉽지 않았다.
- 최대표가 터잡은 담양 봉산마을은 수박과 청양고추 2기작만 하는 곳이라, 귀농한 농사 초보가 애플수박을 재배한다는 이야기를 듣고 동네 어르신들이 ‘미쳤다’고 말했을 정도다. 옆친데 댁친격으로 귀농 첫해와 2년째 연속으로 태풍과 호우로 농사를 망치고 말았다.
- 그러나 난관에 굴하지 않고 끈기있게 애플수박을 재배하여 귀농 3년만에 최고 품질의 애플수박을 길러내서 전량 판매하였다. 그리고 올 봄에는 새로운 이색과일 하미과멜론을 성공적으로 재배하여, 전량 로컬푸드 직매장을 통해 완판 하였다.

- 일반 멜론은 최상품이 개당 5~6천 원이지만, 최대표의 하미과멜론은 7~8천 원에 출하해도 공급량이 부족하여 ‘행복한 고민’을 해야 했다. 이에 희망과 용기를 받은 최대표는 가을 작기 하미과 재배면적을 3배나 확장하였고 예상 소득은 8천만 원을 상회할 것으로 기대하고 있다.
- 빈손으로 귀농하여 농촌생활의 어려운 난관을 극복하고 4년만에 성공적인 농업경영인으로 변신할 수 있었던 비결을 묻는 질문에 최찬용 대표는 ‘성실과 부지런함’이라고 말했다.
- 최대표를 컨설팅하고 있는 전남농업기술원 강소농지원단 임승호 전문위원은 ‘최찬용 대표는 마을 어르신들뿐만 아니라 만나는 모든 사람들에게 항상 공손하다. 농업기술도 열심히 배우고 농사일에도 항상 부지런한 태도를 갖고 있어서 성공하는 청년농업인의 조건을 갖추었다’고 말했다.
- 또한 올해 전남농업기술원에서 공모한 농촌청년사업가에도 선발되어 재정지원과 경영컨설팅 서비스를 제공 받고 있다. 그 결과 최서방네 농장 디자인을 개발하였고, 농산물 포장재 제작비와 비트즙 가공비를 지원받아 농촌사업가로서 도약의 계기를 마련하였다.
- 전남농업기술원 정찬수 농촌지원과장은 ‘최찬용 대표처럼 청년농업인이 농촌에서 성공할 수 있도록 전남농업기술원과 시군기술센터는 재정지원과 기술 및 경영컨설팅 제공 등 모든 지원을 아끼지 않겠다’고 말했다.

\*출처 : 전라남도농업기술원



## 맞춤형 정액, 한우 교배계획 길라잡이를 확인하세요

### - 최신 유전능력 평가 반영... 프로그램 · 책자 26호 농가 보급 -

- 농촌진흥청(청장 김경규)은 올해 새로 선발한 보증씨수소 유전능력 결과를 반영한 ‘한우 교배계획 길라잡이 26호’를 농가에 보급한다.
- 한우 암소 혈통 정보를 바탕으로 자손의 예상 능력과 근친 정도를 확인하면 정액 선택에 도움을 받을 수 있다.
- 이 프로그램에 암소의 3대 혈통을 입력하면 암소별 씨수소의 교배 조합 결과와 태어날 송아지의 근교계수를 알 수 있다.
- 농가 개량 목표에 맞는 형질별(체중, 도체형질) 가중치를 설정하면 보증·후보 씨수소 중 선발지수가 높은 상위 10마리를 확인 할 수 있다.
- 씨수소의 유전능력만 보고 정액을 선택하면 근친교배의 위험이 높아지므로 암소의 혈통, 근친도, 자손의 예측 능력도 고려해야 한다.
- 또한, 선발한 보증씨수소 능력 정보는 6개월 단위(2월, 8월)로 추가되므로 새로 나온 프로그램을 사용하는 것이 좋다.
- 프로그램은 국립축산과학원 누리집([www.nias.go.kr](http://www.nias.go.kr), 연구 활동→농가 활용 프로그램)에서 내려 받을 수 있다.
- 농촌진흥청 국립축산과학원 김시동 가축개량평가과장은 “암소의 혈통을 이용해 자손의 능력을 예측하기 때문에 농가 단위의 정확한 암소 혈통 관리가 송아지 개량에 매우 중요하다.”라고 말했다.
- 책자는 국립축산과학원 가축개량평가과(☎041-580-3368)로 신청하면 발간(2,500부) 수량 내에서 무료로 받아 볼 수 있다.

\*출처 : 농촌진흥청



## 쌀이 점토로? 쌀 점토는 태극기로!

### - 농촌진흥청, 광복절 맞아 13일 · 15일 다양한 우리 쌀 홍보 나서 -

- 농촌진흥청(청장 김경규)은 광복절을 앞둔 13일 수원시 권선구의 유치원에서 40여 명의 어린이들과 쌀 점토로 태극기를 만드는 기념행사를 열었다.
- 이번 행사는 농촌진흥청 국민디자인단「쌀의 팔팔(八十八)한 변신, 미(米)라클」팀에서 정부 혁신의 하나로 광복절의 의미를 되새기고 우리 쌀 소비도 늘리자는 의미에서 마련했다.
- 체험 행사에 사용하는 점토는 쌀가루가 주원료이며, 식용 색소 등 화학 방부제를 넣지 않고 식재료로만 만든 안전한 제품이다.
- 쌀가루는 건식쌀가루용 ‘신길’ 품종을 사용해 끈적임이 적고 부드러워 점토로 활용하기에 좋다.
- 15일 광복절에는 ‘대국민 쌀 점토 태극기 만들기’ 체험 행사를 진행했다.
- 농촌진흥청 국립식량과학원 김진숙 수확 후 이용과장은 “이번 행사는 ‘쌀=밥’, ‘쌀=떡’이라는 고정관념을 넘어 쌀이 비식용 제품에도 활용된다는 다양성을 알리고자 마련했다.”라며, “우리 쌀의 다양한 변신과 함께 소비를 확대하고, 친밀감을 높이는 계기가 될 것으로 기대한다.”라고 전했다.
- 현재 쌀 점토는 기술을 이전 받은 업체에서 생산·판매 중이다. 자세한 내용과 구입 관련 안내는 국립식량과학원 수확후이용과 (031-695-0604)로 문의하면 된다.

\*출처 : 농촌진흥청



## ‘유기농기술지’로 유기농업 정보 쉽게 얻는다

### - 농촌진흥청, 유기농기술지 발간... 종합 유기농업 기술 소개 -

- 농촌진흥청(청장 김경규)은 누구나 쉽고 간편하게 유기농업 관련 정보를 얻을 수 있도록 ‘유기농기술지’ 18권을 발간하고, 농업기술포털 농사로([www.nongsaro.com](http://www.nongsaro.com))에 게재했다.
- 유기농기술지는 농촌진흥청에서 연구한 다양한 유기농업 기술을 누구나 쉽게 이해할 수 있도록 정리한 전문기술지이다.
- 지난해 기준 우리나라에는 5만 7,000여 유기재배 농가가 있으나, 많은 농가에서 관련 기술 정보를 얻는 데 어려움을 호소해 유기농업 관련 정보의 확산이 필요한 실정이었다.
- 유기농기술지는 주요 작목의 유기농업 기술을 종합해 소개하고 있으며, 토양 관리 등 관련 내용은 농사로에서 볼 수 있다.
- 이 책자는 2017년 7월부터 발간되고 있으며, 농사로에 접속한 후 영농기술-친환경유기농업-유기농기술지 순서로 선택하면 정보를 얻을 수 있다.
- 농촌진흥청 국립농업과학원 고병구 유기농업과장은 “앞으로도 유기재배 농가에서 다양한 기술을 손쉽게 활용할 수 있도록 유기농기술지를 발간, 지원할 계획이다.”라고 말했다.

\*출처 : 농촌진흥청





## 여름 파종 귀리로 조사료 틸새시장 공략

### - 농촌진흥청, 여름 파종용 귀리 품종과 재배 방법 소개 -

- 농촌진흥청(청장 김경규)은 여름에 파종해 가을에 수확하는 귀리 품종과 재배 방법을 소개했다.
- 여름 파종용 귀리는 단백질 함량이 높고 소화되는 영양소 총량도 높아 가축이 잘 먹는 질 좋은 조사료다.
- 농촌진흥청에서는 여름에 파종하기 좋은 품종으로 조숙 다수성 귀리 ‘하이스피드’와 ‘다크호스’를 추천했다.
- 두 품종 모두 생육기간이 짧으면서도 11월 초에 출수가 되어 사료가치가 높은 상태로 수확이 가능하다. 생초 수량도 많아 1ha당 30톤 정도다.
- 파종은 장마 후 8월 중순께 시작해 하순에는 마쳐야 한다. 이후 파종하면 발아가 늦어져 수량도 줄어든다.
- 단위 면적당(ha) 줄뿌림은 150kg, 흩어뿌림은 200kg을 뿌린다. 비료도 질소 60kg, 인산 50kg, 칼륨 40kg을 준다. 식물이 20cm 정도 자랐을 때는 질소 60kg을 더 준다.
- 종자 파종 시, 건조하면 파종 직후 땅을 눌러주는 것이 좋다. 그러나 수분이 많은 경우에는 싹 트는 데 영향을 줄 수 있으므로 배수로 관리에 더욱 신경 써야 한다.
- 구입처와 재배 방법에 관한 안내는 국립식량과학원 작물육종과 (063-238-5226)에 문의하면 된다

\*출처 : 농촌진흥청



## “마죽·울무밥, 혈당 낮추고 소화 잘 돼요”

### - 농촌진흥청 전문가가 추천하는 여름철 약이 되는 음식 -

- 농촌진흥청(청장 김경규)은 입맛이 떨어지고 소화가 안 되는 여름철, 건강을 지켜줄 요리로 ‘울무밥’과 ‘마죽’을 추천했다.
- ‘마’는 한약재 이름으로는 ‘산약(山藥)’이라고 하며 보통 마, 또는 참마의 뿌리줄기 부분을 먹는다.
- 동의보감에 따르면, 마는 기력을 보강하고 정신을 안정시키는 효능이 있다. 소화불량을 개선하고 위벽을 보호한다.
- 마에는 전분이 15~20%, 단백질이 1~1.5%가량 들어 있다. 비타민 C도 풍부하다. 사포닌과 뮤신, 원기 회복과 정력 강화를 돕는 디오스게닌도 함유하고 있다.
- ‘울무’는 울무라는 식물의 잘 익은 열매에서 탄 씨를 말한다. 한약재로는 ‘의이인(意苡人)’이라고 불린다.
- 소화기를 튼튼하게 하고 소변이 잘 통하게 하는 효능이 있어 몸의 붓기를 빼준다. 칼륨, 마그네슘, 인 등 미네랄이 많고, 항암, 항산화 효과가 있는 코익세놀라이드, 항염 효과가 있는 코익솔, 혈당을 낮추는 코익산 A, B, C 등을 함유하고 있다.
- 울무밥은 쌀 3컵에 12시간 이상 불린 울무 1컵, 물 6컵을 넣어 짓는다. 비만, 고지혈증, 당뇨 등을 앓고 있다면 쌀밥 대신 하루 한 끼는 울무밥을 먹으면 도움이 된다.

\*출처 : 농촌진흥청



## 전남도, ‘남도장터’ 쇼핑몰 추석맞이 특판행사

### - 농수축산물 최대 47% 할인...9월 11일까지 도 제휴 모든 온라인채널 -

- 전라남도는 명절 대목을 맞아 추석 연휴 전날인 9월 11일까지 한 달간 농수특산물을 최대 47% 할인하는 온라인 특판행사를 진행한다고 밝혔다.
- ‘추석선물 대잔치’를 주제로 열리는 이번 온라인 특판행사에서는 전남 농수축산물 온라인 쇼핑몰 ‘남도장터’에서 펼쳐진다. 한우, 전복, 굴비, 한과 등 총 397개 제품이 대상이다. 최대 47% 할인행사를 한다.
- 1만~2만 원 대의 알뜰 선물세트부터 8만~9만 원 대의 품격있는 프리미엄 선물세트까지 다양하게 출시했다.
- 남도장터 쇼핑몰뿐만 아니라 카카오스토어, 네이버 스마트스토어, 이베이코리아, 11번가, 위메프, 티몬, 롯데프레시, 롯데닷컴, 롯데아이몰, cj쇼핑, 공영홈쇼핑 등 전라남도과 제휴 중인 모든 온라인 채널에서 진행된다.
- 전라남도는 ‘추석선물 대잔치’ 행사를 알리기 위해 전국 9천여 시군구 및 공공기관에 구매협조 요청 공문을 발송했다. 전라남도 페이스북, 네이버블로그 등 SNS 채널을 활용한 홍보도 하고 있다.
- 전라남도는 또 8월 말까지 지역 농수축산물 매출 확대와 홍보를 위해 제품 정보를 담은 ‘전남 농수특산물 우수브랜드 홍보책자’를 만들어 전경련 회원사, 전국 기업체, 호텔, 출향인사, 전통시장, KTX 역사 등 총 2천900여 개소에 4천 부를 배부할 계획이다.

\*출처 : 전라남도



## 전남도, 18일 쌀의 날 떡 나눔 행사

### - 농협과 함께 광주송정역서 백설기식혜 등 전시홍보 -

- 전라남도는 8월 18일(八十八) ‘제5회 쌀의 날’을 기념하고, 이를 널리 홍보하기 위해 떡 나누기 행사를 펼쳤다.
- 쌀의 날 행사는 전라남도와 농협전남지역본부에서 백설기 떡과 식혜 3천개를 마련해 수도권에 거주하는 사람들이 많이 이용하는 광주송정역에서 실시했다.
- 쌀로 만든 가공품을 전시·홍보했다. 특히 담양 기순도 명인이 직접 만든 식혜와 과자 등이 큰 관심을 모았다.
- 전라남도는 매년 쌀의 중요성을 널리 알리고 전남 쌀의 우수성을 적극 알리기 위해 한국식품연구원과 함께 ‘10대 브랜드 쌀’을 선정, 수도권 등 대도시 소비자들에게 적극적인 마케팅을 하고 있다.
- 정부 차원에서도 이날 ‘쌀의 날 행사’가 진행됐다. 이재욱 농림축산식품부 차관이 광주기아챔피언스필드에서 축하메시지와 함께 쌀 818kg 전달식을 가졌다. 이날 전달한 쌀은 전남지역 불우이웃들에게 전달될 예정이다.
- ‘쌀의 날’은 정부가 지난 2015년 농부가 여든여덟(八十八) 번의 손길과 정성을 들여야 한 톨의 쌀(米)을 얻을 수 있다고 해 8월 18일로 정해졌다

\*출처 : 전라남도



## 전남농기원, 어깨동무컨설팅 농가경영개선사업 공모

### - 어깨동무컨설팅, 경영기록장 기장 농가 참여가능! -

- 전라남도농업기술원(원장 김성일)은 8월 19일부터 내달 9월 20일까지 전남 거주 농업경영체를 대상으로 ‘2020년 어깨동무컨설팅 농가 경영개선 사업’ 아이디어를 공모한다고 19일 밝혔다.
- 어깨동무컨설팅 농가 경영개선 사업은 소득이 보이는 작목별 경영기록장 보급을 확산하고, 데이터에 근거한 어깨동무컨설팅을 활성화하며, 농가의 애로사항 해결과 소득향상에 도움을 주고자 2018년부터 시작했다.
- 공모에 참여할 수 있는 농가는 농업기술원과 시군어깨동무컨설팅에서 추진하는 어깨동무컨설팅에 참여했던 11개 작목(딸기, 방울토마토, 애호박, 멜론, 오이, 사과, 배, 참다래, 하나봉, 양봉, 토란)농가와 경영기록장 기장 농산물 소득조사에 참여한 농가로 경영개선에 관심이 있는 농업경영체는 누구나 참여할 수 있다.
- 참여하고자 하는 농업경영체는 사업계획서를 작성하여 시군농업기술센터를 통해 신청할 수 있으며, 시군농업기술센터의 추천과 농업기술원의 1차 서류 심사, 그리고 내외부 심사위원의 엄격한 심사를 통해 9월 27일 최종 선발될 예정이다.
- 최종 선정된 농가에게는 경영개선 아이디어를 실천할 수 있도록 2020년에 경영개선 사업비를 경영체당 1천 3백만 원 이내에서 지원할 방침이며, 주요 내용과 사업계획서 양식은 전남농업기술원 홈페이지 및 시군농업기술원 홈페이지에 게재되어 있다.

\*출처 : 전라남도농업기술원



## 고흥군, ‘우리 쌀 이용 식품가공 기술교육’ 실시

## - 30명, 2회 실시. 우리쌀 소비촉진 기대 -

- 고흥군(군수 송귀근)은 우리 쌀에 대한 올바른 이해와 교육을 통해 지역단위 실천 가능한 전문가를 양성하기 위해 단체급식 관계자 및 선도 농업인과 소비자 30명을 대상으로 ‘우리 쌀 이용 식품가공 기술교육’을 8월 12일과 14일에 실시하였다.
- 군 관계자는 “이번 교육으로 멥쌀과 찰쌀을 이용한 구움과자, 브라우니, 쿠키, 찜 케이크를 직접 만들어 보는 실습 교육을 통해 다양한 요리법을 익히고, 다각적인 활용방법을 알려 우리 쌀 소비 촉진이 이루어 질 것으로 기대된다”고 밝혔다.
- 또한 교육에 참가한 단체급식 관계자는 “우리 농가가 생산한 건강한 쌀을 자라나는 학생들이 좋아할 간식으로 활용할 수 있는 요리를 배워 뿌듯하다”고 했고, 카페를 운영하는 한 사업가는 “카페에서 활용할 메뉴를 찾고 있었는데 이번 교육에서 답을 찾았다”고 교육 소감을 밝혔다.
- 가공 및 조리교육과 관련된 상담 문의는 농업기술센터 농촌자원계(☎ 061-830-6854)에서 가능하다.

\*출처 : 고흥군





## 고흥군, 귀농인 하반기 51명, 100억 원 규모 추가 선발지원

### - 귀농창업 전국 최적지로 급부상 ! -

- 고흥군(군수 송귀근)은 지난 8일 하반기 귀농 농업창업 및 주택구입 자금 대상자 선정심의회를 개최하고, 초기에 안정적인 정착을 도모할 수 있도록 51명, 99억5,200만 원(농업창업80억4,000만 원 주택자금19억1,200만 원)의 귀농 창업자금 지원대상자를 최종 확정 했다고 밝혔다.
- 이번 선정된 대상자는 6월 선발모집 공고를 통해 신청을 받아 7월 현장조사를 거쳐 3차 외부전문가 대면심층 심사로 최종지원 대상으로 확정되었다.
- 선정 대상자들은 농지구입, 비닐하우스, 축사신축 및 구입(입식자금 포함) 농산물 가공유통시설 등 고흥에서 영농기반과 주거시설을 확보하여 귀농 창업으로 자립화 할 수 있는 계기를 마련하였다.
- 군 관계자에 따르면 “최근 고흥이 ‘귀농귀촌 1번지’라고 전국에 입소문으로 알려지면서 창업자금 수요가 지속적으로 늘어나고 있는 추세”라고 밝혔다.
- 신청대상자는 도시민 중 고흥군으로 이주할 예비귀농인 및 희망자 그리고 지역에 정착한 귀농귀촌인 중 5년 이내면 신청가능하다.
- 통계청 발표 자료에 따르면 2019. 6. 30일 기준 고흥군 귀농귀촌 유입통계가 168명(‘18년 142명)으로 전년대비 26명(18%)이 증가하는 것으로 나타났으며, 전국 귀농·귀촌인 유입인구의 증가 폭이 평균 5.5% 감소 추세임에도 전국에서 4번째로(전남 2위) 많은 것으로 나타났다.

\*출처 : 고흥군



## 보성군, 농특산물 안심하고 드세요

### - 10년 노하우 잔류농약 모니터링으로 믿고 먹는 보성 먹거리 -

- 보성군은 건강하고 깨끗한 먹거리 생산과 농산물 안전성 확보를 위해 2009년부터 농산물 안전성 분석실을 운영하고 있다. 전남도내 안전성분석실을 운영하는 곳은 22개 시·군 중 3곳으로 보성군은 2009년 개관하여 점진적으로 확대 운영하고 있다.
- 보성군 농산물 안전성 분석실에는 전문인력 2명이 배치되어 잔류농약·중금속 분석을 위해 액체크로마토그래피 질량분석기(LC/MC/MS)·유도결합플라즈마 방출분석기(ICP) 외 3종의 주요 분석장비를 활용해 분석 정확도를 높이고 있다.
- 농산물안전성분석실에서 시행하는 잔류농약 분석은 농산물 안전성을 확보하고 부적합 농산물을 방지하여 생산자와 소비자 모두에게 신뢰를 얻는 방법이다.
- 농산물 잔류농약 사전 모니터링을 희망하는 농업인은 수확예정일 약 15일전 재배포장에서 시료를 수거하여 농업기술센터 내 농산물 안전성 분석실(1층)에 제출하면 2주내에 결과를 받아볼 수 있다.
- 보성군농업기술센터 관계자는 “안전한 농산물에 대한 소비자 기준이 계속해서 높아지고 있는 만큼 잔류농약 및 중금속 분석은 소비자 신뢰 구축에 꼭 필요한 서비스”라면서 “필요한 장비 및 시설을 꾸준히 갖추어온 보성군 농업기술센터는 앞으로도 안정적인 농산물 생산으로 고소득 친환경 농업육성에 앞장서겠다.”며 안전성분석실을 적극 이용해 줄 것을 당부했다.

\*출처 : 보성군



## 해남군, 축사 냄새저감 프로젝트 효과‘톡톡’

### - 민원해소, 보건안전 개선, 동물복지 실천 1석 3조 거둬 -

- 해남군이 축사 냄새를 줄이기 위해 지난해부터 추진하고 있는 돈사 냄새저감 프로젝트가 농업인의 큰 호응을 얻고 있다.
- 지난해부터 2개년에 걸쳐 실시되는 이번 프로젝트는 사육환경을 개선해 축사의 악취를 저감하고, 농업인의 보건환경 개선, 동물복지 실현의 1석 3조의 효과를 거두고 있다.
- 군은 지난해 관내 5개소 돈사에 3억 원의 사업비를 투입해 가축 음수와 악취제거를 위한 OH라디칼(수산기)을 도입하고 안개분무 시설을 설치했다.
- 산소음이온계 천연물질인 OH라디칼은 강력한 살균력과 탈취력으로 건강한 물을 제공하고, 병원균을 박멸과 악취를 제거해 쾌적한 환경을 만들어 준다.
- 대구가톨릭대학교 및 태성환경연구소 전문 악취 측정기관과 연계해 개선사항을 측정한 결과 황화수소가 52ppb에서 24ppb로 53% 저감됐으며, 메탄가스는 4%에서 1%로, 내독소는 137%에서 65%로 저감되는 효과를 나타냈다.
- 올해는 사업 2년차로서 3억 원을 투입해 악취 저감을 위한 돈사 환경 개선 공사 및 퇴비사 개보수 공사를 실시했다. 또한 전남기술원에서 개발한 유용미생물을 투입함으로써 외부로 나오는 악취를 저감하는 효과를 거두기도 했다.

\*출처 : 해남군



## 해남군, 조사료 동계작물 종자 125톤 공급

### - 8월말까지 읍면사무소 신청하세요 -

- 해남군은 관내 한우, 젖소 사육농가 및 조사료 경영체에 동계 사료작물 종자를 공급한다.
- 이번에 공급되는 조사료 동계작물 종자는 2,500ha 면적, 125톤으로, 영양소 함량이 높고 풀이 부드러워 사료가치가 높은 이탈리아라이그라스를 주로 공급한다.
- 특히 해남에서 주로 재배하는 이탈리아라이그라스는 사일리지 외에도 건초나 헤일리지 같은 저수분 풀사료를 생산할 수 있어 고품질 사료작물로 각광받고 있다.
- 공급되는 종자는 국내 육성품종 또는 수입 적응성 인증품종으로서 품질검사를 완료한 고품질의 조사료 종자를 지원하게 된다.
- 읍·면사무소에 8월말까지 신청 가능하며, 해남진도축협을 통해 9~10월 공급할 예정이다. 지원형태는 보조 30%, 자부담 70%이다.
- 조사료 생산 확대를 위해 해남군은 조사료 종자를 공급과 함께 조사료 수확 후 생산량에 따라 곤포사일리지 제조·운송비도 지원할 계획이다.
- 한편 해남군은 조사료 하계작물로 수단, 수수, 옥수수, 총채버 등 657ha, 28톤의 종자를 관내 경종농가에 지난 5~6월에 공급했다.

\*출처 : 해남군



## 함평군, 고당도 자옥포도 본격 출하

- 함평군에 따르면 지난해 지역우수농가로 선정된 월야면 금화농원(대표 김옥현)이 이날부터 자체브랜드인 ‘함평천지 자옥포도’를 수확한다.
- 포도 품종중 하나인 ‘자옥’은 외관상 거봉과 비슷하지만 거봉보다 숙기가 15일 가량 빠른 조생종으로, 껍질이 얇고 당도가 더 높다.
- 또한 씨가 없어 어린이와 젊은 층에게도 인기가 많다.
- 특히 함평천지 자옥포도의 경우, 적절한 강수와 풍부한 일조량, 큰 일교차를 가진 월야면에서 수확돼 다른 곳보다 당도가 더 높은 것으로 알려져 있다.
- 그 덕분에 현재 함평 지역 내 농협 하나로마트와 로컬푸드직매장에 단독 공급하고 있다.
- 앞서 군은 포도를 지역 특화농산물로 육성하기 위해 지난 2017부터 2년간 15억 원의 사업비를 투입, 포도 신규과원을 조성하고 기존 비닐하우스를 활용한 과수원 조성 등을 추진하고 있다.
- 현재 함평에는 33농가가 9.3ha 면적에서 포도를 재배하고 있으며, 주로 월야대동해보면에서 수확된다.
- 주품종은 자옥(0.8ha), 샤인머스켓(6.3ha)이다.
- 군은 앞으로 샤인머스켓 자체 브랜드를 구축하는 한편, 가공상품 및 지역관광자원과 연계한 관광 상품을 개발하는 농촌 융복합사업(6차 산업)을 추진할 방침이다.

\*출처 : 함평군



## 함평군, 축산용 악취저감미생물 만족도 조사서 호평

- 함평군 농업기술센터(소장 이향만)가 축사 악취 민원 해결을 위해 보급한 ‘축산용 악취저감미생물’이 농가별 사용만족도 조사에서 80%의 긍정답변을 얻은 것으로 조사됐다.
- 19일 함평군에 따르면, 센터 유용미생물배양실에서 올해 초부터 공급한 축산용 악취저감미생물이 지난 7월 한 달간 실시한 지역 축산 농가 사용 만족도 조사에서 “악취제거에 효과 있다” 등의 긍정답변을 한 농가가 80%에 달하는 것으로 최종 집계됐다.
- 전라남도 농업기술원 축산연구소에서 개발한 악취저감미생물은 광합성균 외 2종의 혼합균으로, 균주는 부숙된 퇴비, 삭힌 홍어, 발효효소 등에서 분리한 토종미생물이다.
- 센터는 지난해 말 시험배양을 통해 해당 토종미생물이 축사 내 악취주요물질인 암모니아와 황화수소 가스를 각각 65%, 42% 감소시킨다는 분석 결과를 토대로, 올 3월부터 신청자 전원에게 무상 제공해왔다.
- 지금까지 총 28톤가량의 악취저감미생물을 지역 축산 농가에 공급했으며 실제 공급받아 사용하는 농가 중 92%가 현재 매주 신청공급 받고 있다.
- 함평군 농업기술센터 관계자는 “실제 사용자들이 축산용 악취저감미생물에 대한 효과를 인정한 만큼 더 많은 수요가 예상된다”며, “더 많은 농가가 사용할 수 있도록 공급량을 최대한 확보해 축사 인근 악취 민원을 적극 해결해 나가겠다”고 말했다.

\*출처 : 함평군





## 장성군, 보리 재배농가 시름 덜기에 나서

### - 2019년산 보리 과잉생산 대응...농가 희망물량 전량 수매, 차액 보전 -

- 장성군이 작황호조로 과잉 생산된 보리 재배농가의 시름을 덜기 위한 대응에 나선다.
- 지난겨울 온난한 날씨와 봄철 적정 강우 등 양호한 기상여건으로 올해 보리작황이 호조를 보였다.
- 장성군은 농식품부, 농협중앙회와 협의하여 작황 호조로 과잉 생산된 2019년산 보리 중 계약재배를 하지 않은 농가의 매입 희망 물량 496톤 전량을 수매할 계획이라고 밝혔다.
- 장성군은 농가의 소득보존을 위해 보리매입에 따른 농협의 수매금액과 주정용 판매금액의 손실된 금액 2억3천여만 원을 지원한다. 아울러 수매는 선제적인 처리를 위해 지역농협에서 수매한 후 주정용으로 처리 판매하는 방식으로 이뤄진다. 수매는 이달 말 안에 진행될 예정이다.
- 장성군의 수매 규모는 496톤이며 보리 1가마당(40kg 기준) 수매단가는 쌀보리 27,000원이다.
- 장성군의 보리 계약재배 면적은 164ha이다. 하지만 보리 파종기와 생육시기에 이어진 최상의 기상여건으로 10년 만에 최대 생산량을 기록하여 계약재배를 하지 못한 농업인들의 시름이 깊다.
- 유두석 장성군수는 “보리농사가 풍년임에도 생산량 과잉으로 기뻐하지 못하는 보리 재배농가의 고충을 덜기 위해 농가가 희망하는 물량 전부를 수매하기로 했다”고 말했다.

\*출처 : 장성군



### 해외 곡물시장 일일동향 ('19. 08. 19. 시카고 선물거래소)

#### - 대두 선물가격, 미 농무부의 수급보고서 발표에 앞서 건조한 기후에 대한 우려로 상승 -

- 밀 선물가격이 전일 대비 0.4% 상승했다. 미국 밀 선물거래자들이 주말을 앞두고 약세 베팅을 풀었을 때, 밀 선물가격은 금요일 환매수로 반등하며 상승했다.
- 옥수수 선물가격이 전일 대비 2.6% 상승했다. 옥수수 선물가격은 금요일에 3년 만에 가장 큰 주간 하락을 기록한 후 시장에서 일부 약세 위험을 감수하면서 금요일 더 높은 수준으로 마감했다.
- 대두 선물가격이 전일 대비 1.0% 상승했다. 대두 선물가격은 지난 4개의 세션 중 3개 세션에서 하락세를 보인 후 금요일 염가매수로 상승했다. 주말동안 미국 중서부 주요 성장 지역에 비가 내릴 것이라는 전망과 중국과의 무역전쟁에 대한 지속적인 우려로 인해 수익은 억제되었다.



\* 출처 : 한국농촌경제연구원 해외곡물시장정보



## 한국농촌경제연구원

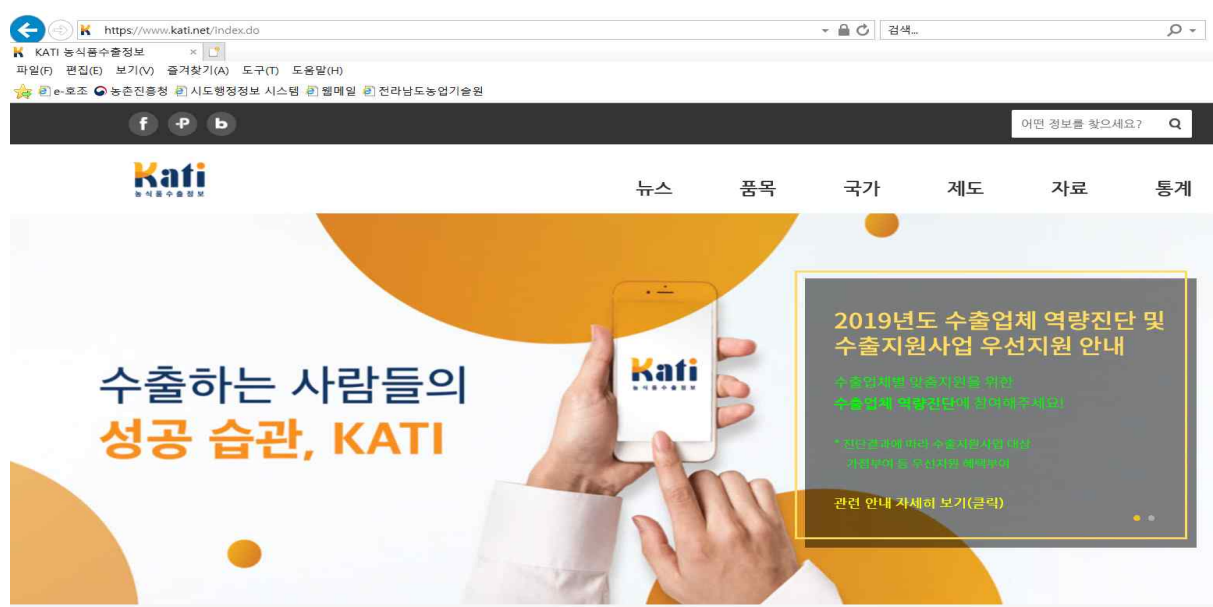
- 농사에 필요한 수출입은 한국농촌경제연구원(www.krei.re.kr)에서 활용할 수 있습니다.
- 한국농촌경제연구원에서는 연구정보, 관측&동향, 글로벌정보, 열린마당, 정보공개로 분류되어 있으며,
- 관측&동향에서는 농업관측정보, 임업관측정보, 농정동향, 농림어업 고용동향분석, 농업·농촌 국민의식조사를 확인할 수 있다.
- 글로벌정보에서는 세계농업정보, 중국농업정보, 북한농업정보, 해외곡물시장동향, 농축산물수입동향(FTA)을 확인할 수 있다.
- 세계농업정보에서는 세계농업정보, 해외농업·농정포커스, 세계농식품산업동향, 국가별 농업자료, 국제기구 동향, 국제 농업 정보, 세계 농업 브리핑으로 분류되어 있으며,
- 세계농업정보에서는 (월간)세계농업정보, 세계농업전망, 해외 주재관 리포트, 뉴스레터를 확인할 수 있다.
- 해외곡물시장정보에서는 세계곡물의 가격동향, 수급동향, 관련지표, 관련정보를 확인할 수 있다.





## 한국농수산물유통공사 농식품수출정보

- 농사에 필요한 수출입은 한국농수산물유통공사 농식품수출정보 (www.kati.net)에서 활용할 수 있습니다.
- 농식품수출정보에서는 뉴스, 품목, 국가, 제도, 자료, 통계로 분류되어 있으며,
- 뉴스의 수출뉴스에서는 시장동향, 수출입동향, 무역장벽, 안정성을 확인할 수 있다.
- 품목은 채소, 과실/임산물, 신선기타, 가공, 수산물로 분류되어 각 품목별로 생산동향과 유통 및 소비동향, 수출동향을 확인할 수 있다.
- 국가는 아시아, 미주, 유럽, 오세아니아, 중동/아프리카로 분류되어 각 나라별로 국가개요, 농업현황, 유통현황, 농식품소비현황, 유의/애로사항을 확인할 수 있다.
- 제도는 제도통합정보, 비관세장벽, 인증, 식품첨가물을 확인할 수 있다.
- 자료는 발간책자, 보고서, 스토리뉴스를 확인할 수 있다.
- 통계는 월별, 지역별, 기간별 수출입실적을 확인할 수 있다.







## 청렴한세상 - 친인척을 엄히 다스린 염근리



\* 출처 : 국민권익위원회



# 주간 전남농업

VOL. 247

전라남도농업기술원 자원경영과

58213 전라남도 나주시 산포면 세남로 1508

Tel. 061)330-2592 Fax. 061)335-4199

