

주간

Jeonnam Agricultural Information

전남농업

VOL. 231

2019년 4월 다섯째주

주간 날씨정보 고기압의 영향으로 대체로 맑은 날이 많겠음
저비용, 고소득 농업기술 정보 건강한 국화 피우기 위한 '바이러스 총정리'
정책동향 및 홍보 농식품부, 중만생종 양파, 마늘 선제적 시장추진 등 수급안정 대책 추진
전남 시군 농정 동향 순천시, 오감만족! 농촌을 느끼는 팜파티 추진
해외 농업정보 일본 농산물 유통, 시간이 열쇠



전남농기원, 농식품 홍보 방송국 1인 크리에이터 양성한다



전라
남도 농업기술원
Jeollanam-do Agricultural Research & Extension Services

목차 및 요약

1. 주간 날씨정보 5

- ▶ 고기압의 영향으로 대체로 맑은 날이 많겠음
- ▶ 기온은 평년(최저기온 : 8~13도, 최고기온 : 19~23도)과 비슷하겠음
- ▶ 강수량은 평년(2 ~ 8mm)과 비슷하거나 조금 많겠음

2. 농축산물 관측정보 6

- ▶ 돼지 수급 및 가격 동향

3. 주요 농축산물 가격정보 10

- ▶ 품목별 도소매 정보
- ▶ 가축 및 축산물 산지시세

4. 농림축산식품 수출입 동향 14

- ▶ 영광모시잎송편, 세계인의 입맛도 사로잡을까
- ▶ 전남 농수산물, 수출상담회서 770만 달러 계약

5. 저비용·고소득 농업기술정보 16

- ▶ 건강한 국화 피우기 위한 ‘바이러스 총정리’

- ▶ 우리 기후에 딱! 국내산 풀사료 ‘그린콜 2호’개발
- ▶ 하우스 감자 터짐 증상, 줄기 미리 뽑으세요
- ▶ 높은 온도에서도 붉은색 잘 나오는 상추 품종 나와
- ▶ 저비용 물관리 기술로 논에서 밭작물 키워요
- ▶ 초기 가뭄 피해 큰 지역은 중만생종 벼 심으세요
- ▶ 벼 직파 재배는 남부 평야에서 ‘안정적’

6. 정책 동향 및 홍보안내 24

- ▶ 전남농기원, 참다래 농가 '어깨동무컨설팅' 큰 호응
- ▶ 전남농기원, 서울식물원과 식물자원 교류 협약
- ▶ 전남도 육성 양파 신품종 "파링" 첫 보급에 나서
- ▶ 전남농기원, 농식품 홍보 방송국 1인 크리에이터 양성한다
- ▶ 농식품부, 중만생종 양파, 마늘 선제적 시장격리 등 수급안정 대책 추진

7. 전남 시군 농정 동향 29

- ▶ 순천시, 오감만족! 농촌을 느끼는 팜파티 추진
- ▶ 담양군, 농·식품 온라인 판매확대 지원사업 추진
- ▶ 담양군, 지역농업인과 귀농인들간 상생 협력나눔의 장 성황을 이룬다
- ▶ 곡성군, 영농폐기물 집중 수거에 나선다
- ▶ 고흥군, 벼씨소독은 풍년농사의 밑거름
- ▶ 화순군, 농업 경쟁력 키우고 골고루 누리는 지원은 늘린다

- ▶ 화순군, 농기계 교육 호응도 '최고'
- ▶ 화순군, 복숭아 노동력 절감하는 꽃 숙기 신기술 보급
- ▶ 풍년 농사 달성을 위산 적기 영농 추진
- ▶ 영암군, 고추 터널 재배 현장기술 지원
- ▶ 무안군, 벼(새청무) 재배기술 교육 및 벼씨 종자소독 연사회 실시
- ▶ 함평군, 나산면 착한가게 운영에 농특산물 후원 잇따라
- ▶ 영광군, 맥류 붉은곰팡이병 방제합시다!
- ▶ 진도아리랑식물원, 야생초목전시회 개최

8. 해외 농업정보 45

- ▶ 일본 농산물 유통, 시간이 열쇠!
- ▶ 해외 곡물시장 일일동향 ('19. 04. 29. 시카고 선물거래소)

9. 사업신청 안내 48

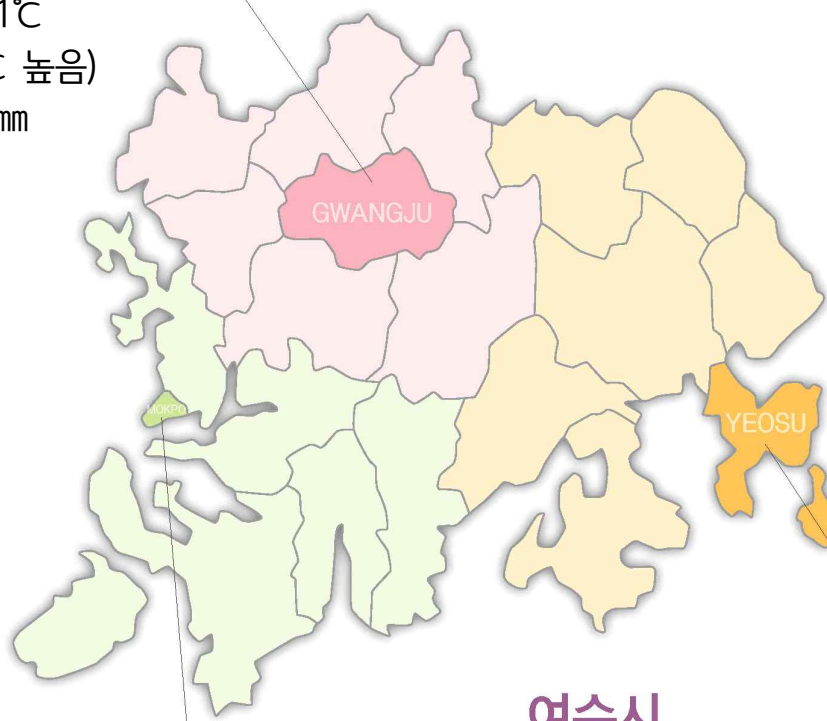
- ▶ 체형 우수 젖소 정액 수입 추천 신청하세요
- ▶ 화순군, 찾아가는 농기계 순회수리 교육 신청하세요!
- ▶ 장성군, 농특산물의 '달콤한 변신'

10. 농식품 빅데이터(수출입) 정보제공 홈페이지 소개 51

- ▶ 한국농촌경제연구원
- ▶ 한국농수산물유통공사 농식품수출정보

광주광역시

- 평균기온 : 17.3℃
(평년대비 0.7℃ 높음)
- 최고기온 : 22.4℃
(평년대비 0.3℃ 낮음)
- 최저기온 : 12.1℃
(평년대비 2.4℃ 높음)
- 강 수 량 : 3.6mm



목포시

- 평균기온 : 15.9℃
(평년대비 0.3℃ 높음)
- 최고기온 : 19.9℃
(평년대비 0.8℃ 높음)
- 최저기온 : 11.9℃
(평년대비 0.5℃ 높음)
- 강 수 량 : 2.8mm

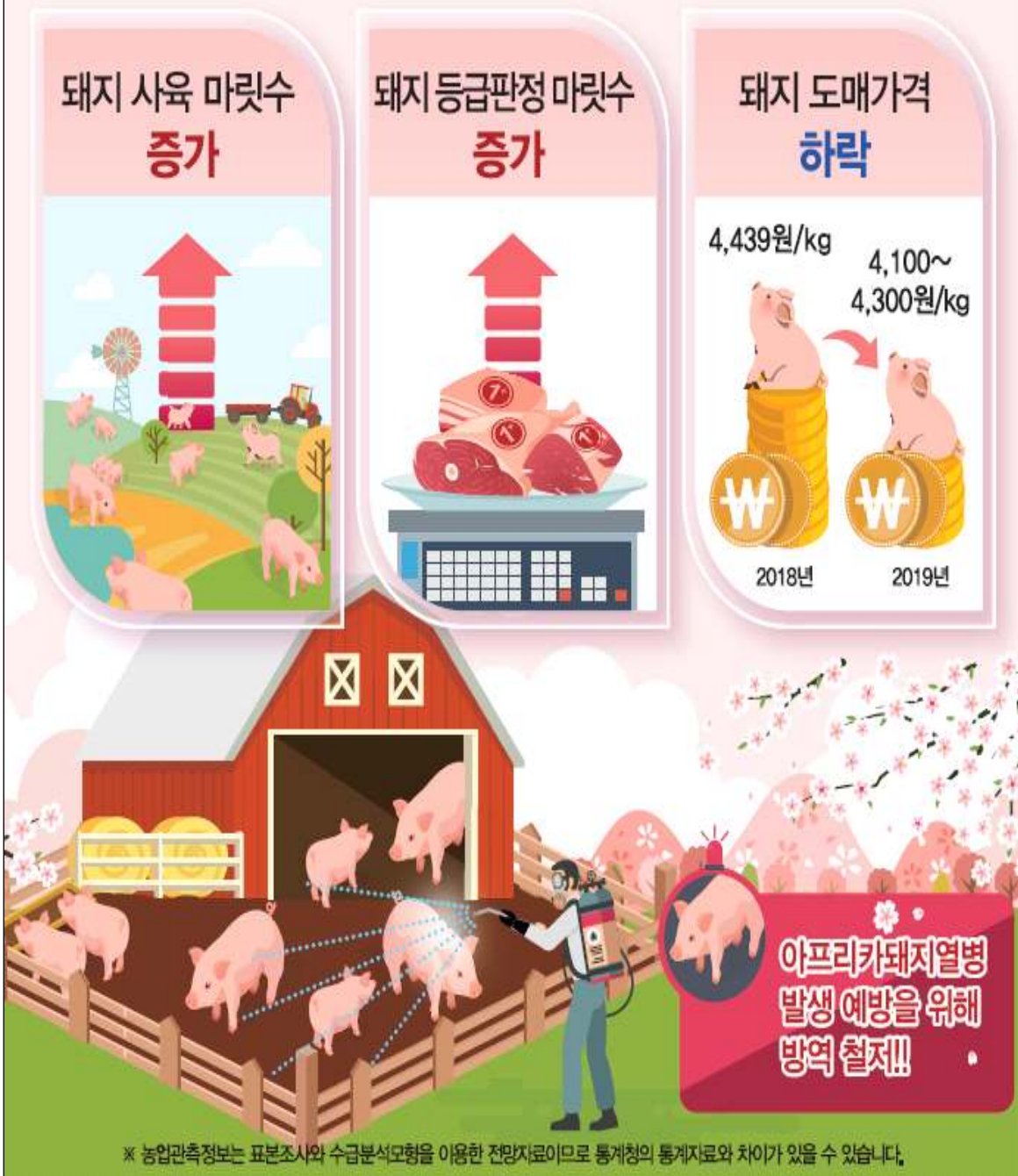
여주시

- 평균기온 : 16.2℃
(평년대비 0.4℃ 높음)
- 최고기온 : 19.7℃
(평년대비 0.1℃ 높음)
- 최저기온 : 12.7℃
(평년대비 0.2℃ 높음)
- 강 수 량 : 5.3mm

* 기온과 강수량은 평균이며, 평년은 1981-2010년까지 30년간 평균값임

* 자료 출처 : 날씨누리

4월 돼지 도매가격 전년보다 하락, 전월 대비 상승 전망



* 출처 : 한국농촌경제연구원

돼지 수급 및 가격 동향

■ 3월 사육 마릿수 전년 동월 대비 증가 추정

- 3월 돼지 전체 사육 마릿수는 모돈 수가 전년(106만 마리)보다 0.2~2.1% 증가함에 따라 자돈 생산도 늘어 전년 동월보다 1.3~3.0% 증가한 1,130~1,150만 마리로 추정된다.

■ 1~2월 돼지 배합사료 생산량 사육 마릿수 많아 전년보다 증가

- 1~2월 배합사료 생산량은 사육 마릿수가 늘어 전년보다 1.2% 증가한 111만612톤이었다.
- 1~2월 모돈용 사료 생산량은 19만 2,419톤으로 전년보다 1.0% 증가하였으며, 비육용(포유자돈, 이유돈, 육성돈, 비육돈)사료도 전년 대비 1.2% 증가한 91만 7,387톤이었다.

■ 3월 등급판정 마릿수 전년보다 증가

- 3월 일평균 등급판정 마릿수는 사육 마릿수가 늘고, 비육돈 생산성이 향상됨에 따라 전년(6만 8,499마리)보다 5.5%증가한 7만 2,244마리였다.

■ 표본농가 비육돈 생산성 전년보다 향상

- 3월 표본농가 조사 결과, 겨울철 기온이 전년보다 높아 생산성이 향상된 것으로 조사되었다.
- 비육돈의 출하일령은 전년(182.0일)보다 0.1% 감소한 181.8일 이었고, 출하체중은 115.0kg으로 전년(114.5kg)보다 0.4% 증가하였다.
- 모돈 산자수 및 이유 마릿수는 전년 수준인 각각 11.7마리, 10.2마리였다.

■ 1~2월 돼지고기 수입량 전년보다 많았으나, 3월 들어 감소로 전환

- 1~2월 돼지고기 수입량은 수입단가 하락으로 전년(4만 275톤)보다 3.0%증가한 8만 1,226톤이었다.
- 1~2월 평균 수입단가는 kg당 2.89\$로 전년(3.04\$)보다 4.8% 하락하였다.
- 3월 상순 수입량은 중국의 수입 증가로 인한 국제 가격 상승 영향으로 전년 동기간보다 20.4% 감소한 11,147톤이었다.

■ 3월 돼지 도매가격 전년 동월보다 하락

- 3월 평균 돼지 도매가격은 등급판정 마릿수 증가로 전년보다 10.6% 하락한 kg당 3,634원이었다.(제주도 가격제외, 축산물품질평가원)
- 제주도를 포함한 전국 평균 가격도 3,871원으로 전년 동월 대비 7.1% 하락하였다.

■ 4월 돼지 등급판정 마릿수 전년보다 증가, 도매가격 하락 전망

- 4월 등급판정 마릿수는 돼지 사육 마릿수 증가로 전년보다 많은 147~150만 마리로 전망된다.
- 4월 돼지고기 생산량은 등급판정 마릿수가 늘어 전년보다 증가한 8만 톤 내외로 예상된다.
- 4월 돼지 도매가격은 돼지고기 생산량이 증가하여 전년보다 하락한 4,100~4,300원/kg(전월보다 상승)으로 전망된다.

■ 4월 돼지고기 수입량 전년보다 감소 전망

- 4월 돼지고기 수입량은 국제 돼지고기 가격이 상승하여 전년(4만 7천 톤)보다 14.9% 감소한 4만 톤으로 전망된다.
- 다만, 독일(2018년 기준 국내 수입량의 18.1% 차지), 스페인(12.1%), 네덜란드(5.3%) 등으로 아프리카돼지열병이 확산될 경우, 수입금지 조치로 수입량은 전망치보다 더 감소할 수 있다.

*출처 :한국농촌경제연구원

품목별 도소매 정보

(2019. 04. 29. 기준 / 단위 : 원)

식량작물

쌀(일반계)



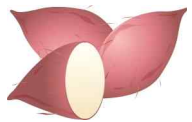
전국 평균 도매가격(상품기준)			등락률(%)	
판매 단위	당일 (4/29)	1주일전 (4/22)	전년대비	
20kg	49,180	49,180	↑	10.3
1개월전	1년전	일평년	평년대비	
49,380	44,570	40,000	↑	23.0

콩(백태)



전국 평균 도매가격(상품기준)			등락률(%)	
판매 단위	당일 (4/22)	1주일전 (4/15)	전년대비	
35kg	194,200	191,200	↑	9.0
1개월전	1년전	일평년	평년대비	
189,200	178,200	154,333	↑	25.8

고구마(밤)



전국 평균 도매가격(상품기준)			등락률(%)	
판매 단위	당일 (4/22)	1주일전 (4/15)	전년대비	
10kg	35,400	36,600	↓	15.3
1개월전	1년전	일평년	평년대비	
34,640	41,800	28,853	↑	22.7

감자(수미)



전국 평균 도매가격(상품기준)			등락률(%)	
판매 단위	당일 (4/22)	1주일전 (4/15)	전년대비	
20kg	46,600	56,000	↓	55.8
1개월전	1년전	일평년	평년대비	
31,520	105,500	38,193	↑	22.0

채소류

배추(월동)



전국 평균 도매가격(상품기준)			등락률(%)	
판매 단위	당일 (4/22)	1주일전 (4/15)	전년대비	
10kg	3,640	3,340	↓	54.1
1개월전	1년전	일평년	평년대비	
3,652	7,925	5,939	↓	38.7

양배추



전국 평균 도매가격(상품기준)			등락률(%)	
판매 단위	당일 (4/22)	1주일전 (4/15)	전년대비	
8kg	4,800	4,200	↓	16.5
1개월전	1년전	일평년	평년대비	
4,120	5,750	4,714	↑	1.8

오이(다다기계통)



전국 평균 도매가격(상품기준)			등락률(%)	
판매 단위	당일 (4/22)	1주일전 (4/15)	전년대비	
100개	30,667	31,000	↓	1.9
1개월전	1년전	일평년	평년대비	
43,533	31,250	33,224	↓	7.7

애호박



전국 평균 도매가격(상품기준)			등락률(%)	
판매 단위	당일 (4/22)	1주일전 (4/15)	전년대비	
20개	11,400	11,600	↓	36.7
1개월전	1년전	일평년	평년대비	
14,880	18,000	13,547	↓	15.8

채소류

건고추(화건)



전국 평균 도매가격(상품기준)			등락률(%)	
판매 단위	당일 (4/22)	1주일전 (4/15)	전년대비	
60kg	1,147,200	1,147,200	↓	0.2
1개월전	1년전	일평년	평년대비	
1,161,200	1,150,000	726,667	↑	57.9

풋고추



전국 평균 도매가격(상품기준)			등락률(%)	
판매 단위	당일 (4/22)	1주일전 (4/15)	전년대비	
10kg	31,400	34,000	↓	17.0
1개월전	1년전	일평년	평년대비	
50,120	37,850	53,020	↓	40.8

마늘(깐마늘)



전국 평균 도매가격(상품기준)			등락률(%)	
판매 단위	당일 (4/22)	1주일전 (4/15)	전년대비	
20kg	135,000	135,000	↓	10.0
1개월전	1년전	일평년	평년대비	
135,000	150,000	150,000	↓	10.0

양파



전국 평균 도매가격(상품기준)			등락률(%)	
판매 단위	당일 (4/22)	1주일전 (4/15)	전년대비	
20kg	16,200	19,200	↑	115.8
1개월전	1년전	일평년	평년대비	
14,620	20,600	16,930	↓	4.3

당근



전국 평균 도매가격(상품기준)			등락률(%)	
판매 단위	당일 (4/22)	1주일전 (4/15)	전년대비	
20kg	37,400	30,000	↑	14.2
1개월전	1년전	일평년	평년대비	
26,280	32,750	29,070	↑	28.7

대파



전국 평균 도매가격(상품기준)			등락률(%)	
판매 단위	당일 (4/22)	1주일전 (4/15)	전년대비	
1kg	1,220	1,140	↓	-2.0
1개월전	1년전	일평년	평년대비	
1,176	1,245	1,481	↓	-17.6

파프리카



전국 평균 도매가격(상품기준)			등락률(%)	
판매 단위	당일 (4/22)	1주일전 (4/15)	전년대비	
5kg	18,000	21,400	↓	39.9
1개월전	1년전	일평년	평년대비	
23,600	29,950	23,400	↓	23.1

딸기



전국 평균 도매가격(상품기준)			등락률(%)	
판매 단위	당일 (4/22)	1주일전 (4/15)	전년대비	
2kg	13,800	14,400	↓	20.7
1개월전	1년전	일평년	평년대비	
15,320	17,400	14,760	↓	6.5

토마토



전국 평균 도매가격(상품기준)			등락률(%)	
판매 단위	당일 (4/22)	1주일전 (4/15)	전년대비	
10kg	22,400	27,200	↓	21.0
1개월전	1년전	일평년	평년대비	
32,680	28,350	27,077	↓	17.3

방울토마토



전국 평균 도매가격(상품기준)			등락률(%)	
판매 단위	당일 (4/22)	1주일전 (4/15)	전년대비	
5kg	22,000	24,400	↓	11.5
1개월전	1년전	일평년	평년대비	
27,080	24,850	21,280	↑	3.4

과일류

사과(후지)



전국 평균 도매가격(상품기준)			등락률(%)	
판매 단위	당일 (4/22)	1주일전 (4/15)	전년대비	
10kg	37,600	38,200	↓	3.3
1개월전	1년전	일평년	평년대비	
38,480	38,900	40,233	↓	6.5

배(신고)



전국 평균 도매가격(상품기준)			등락률(%)	
판매 단위	당일 (4/22)	1주일전 (4/15)	전년대비	
15kg	48,800	49,200	↑	107.3
1개월전	1년전	일평년	평년대비	
51,080	36,400	42,467	↑	14.9

참다래



전국 평균 도매가격(상품기준)			등락률(%)	
판매 단위	당일 (4/22)	1주일전 (4/15)	전년대비	
10kg	32,600	34,800	↓	5.2
1개월전	1년전	일평년	평년대비	
35,480	34,400	36,000	↓	9.4

축산물(소매가)

쇠고기(한우등심)



전국 평균 도매가격(상품기준)			등락률(%)	
판매 단위	당일 (4/22)	1주일전 (4/15)	전년대비	
100g	7,963	7,894	↓	0.2
1개월전	1년전	일평년	평년대비	
7,859	7,980	7,109	↑	12.0

닭고기



전국 평균 도매가격(상품기준)			등락률(%)	
판매 단위	당일 (4/22)	1주일전 (4/15)	전년대비	
1kg	5,304	5,210	↑	10.7
1개월전	1년전	일평년	평년대비	
5,291	4,793	5,510	↓	3.7

특용작물

참깨(백색)



전국 평균 도매가격(상품기준)			등락률(%)	
판매 단위	당일 (4/22)	1주일전 (4/15)	전년대비	
30kg	496,200	496,200	↓	0.4
1개월전	1년전	일평년	평년대비	
496,200	498,000	526,000	↓	5.7

느타리버섯



전국 평균 도매가격(상품기준)			등락률(%)	
판매 단위	당일 (4/22)	1주일전 (4/15)	전년대비	
2kg	12,400	12,800	↓	8.1
1개월전	1년전	일평년	평년대비	
11,320	13,500	12,563	↓	1.3

새송이버섯



전국 평균 도매가격(상품기준)			등락률(%)	
판매 단위	당일 (4/22)	1주일전 (4/15)	전년대비	
2kg	6,800	7,600	↓	5.6
1개월전	1년전	일평년	평년대비	
6,920	7,200	7,867	↓	13.6

돼지고기(삼겹살)



전국 평균 도매가격(상품기준)			등락률(%)	
판매 단위	당일 (4/22)	1주일전 (4/15)	전년대비	
100g	1,999	1,947	↑	14.0
1개월전	1년전	일평년	평년대비	
1,747	1,754	1,916	↑	4.3

계란(특란)



전국 평균 도매가격(상품기준)			등락률(%)	
판매 단위	당일 (4/22)	1주일전 (4/15)	전년대비	
30개	5,350	5,185	↑	22.1
1개월전	1년전	일평년	평년대비	
5,022	4,381	5,724	↓	6.5

축산물(소매가)

우유



전국 평균 도매가격(상품기준)			등락률(%)	
판매 단위	당일 (4/22)	1주일전 (4/15)	전년대비	
1L	2,622	2,622	↑	4.2
1개월전	1년전	일평년	평년대비	
2,617	2,516	2,541	↑	3.2

※ 1개월전, 1년전은 해당일자 기준 5일 이동평균 가격임
평년은 5년간(금년 제외) 해당일에 대한 최고값과 최소값을 제외한 3년 평균값임

*자료 출처 : aT KAMIS(한국농수산물유통공사)

가축 및 축산물 산지시세

(2019. 04. 29. 기준 / 단위 : 원)

한우(천원/600kg)

구분	금주 가격	전주 가격	1년전	등락률(%)	
				전주대비	전년대비
암	5,517	5,583	5,720	↓ 1.2	↓ 3.5
거세	6,743	6,678	6,871	↑ 1.0	↓ 1.9

한우송아지(천원/6~7월)

구분	금주 가격	전주 가격	1년전	등락률(%)	
				전주대비	전년대비
암	3,256	3,196	3,234	↑ 1.9	↑ 0.7
수	3,917	3,819	3,851	↑ 2.6	↑ 1.7

육우(천원/600kg)

	금주가격	전주가격	1년전
	3,390	3,323	3,609
	등락률	전주대비	전년대비
	↑	2	↓ 6.1

젖소수송아지(천원/7일령)

	금주가격	전주가격	1년전
	442	438	238
	등락률	전주대비	전년대비
	↑	0.9	↑ 85.7

돼지(천원/110kg)

	금주가격	전주가격	1년전
	368	386	384
	등락률	전주대비	전년대비
	↓	4.7	↓ 4.2

육계(원/kg)

	금주가격	전주가격	1년전
	1,240	1,459	1,248
	등락률(%)	전주대비	전년대비
	↓	15.0	↓ 1.9

계란(원/특란10개)

	금주가격	전주가격	1년전
	1,072	1,086	826
	등락률	전주대비	전년대비
	↓	1.3	↑ 29.8

오리(원/kg)

	금주가격	전주가격	1년전
	2,200	2,200	3,133
	등락률(%)	전주대비	전년대비
		0.0	↑ 29.8

*자료 출처 : 전라남도 축산정책과

■ 영광모싯잎송편, 세계인의 입맛도 사로잡을까

- 영광에서 생산된 ‘모싯잎송편’이 지난해에 이어 올해도 해외로 수출된다.
- 영광군(군수 김준성)은 농업회사법인 모시올주식회사(대표 정정범)가 미국 H-마트와 계약체결하고 4월 25일 모싯잎송편, 모시인절미 등 모시떡 12톤을 미국으로 수출한다고 밝혔다.
- 미국 H-마트는 북미지역의 한인-아시안 식재료 슈퍼마켓 체인으로 뉴저지 린드허스트(Lyndhurst)지역에 본사를 두고 있으며 현재 미국에만 70개 이상의 체인이 있을 정도로 규모가 큰 기업이다.
- 수출업체 모시올주식회사는 2006년부터 매년 10톤가량 수출해오고 있으며 이번에는 지난해 18톤 단독수출에 이어 두 번째 단독수출로 꾸준히 세계시장의 문을 두드리고 있다.
- 정정범 대표는 “올해 100톤 수출을 목표로 영광모싯잎송편을 전 세계인들이 맛볼 수 있도록 노력하겠다.”고 밝혔다.
- 영광군은 영광모싯잎송편의 지리적표시제 등록을 통한 철저한 품질관리 및 홍보활동으로 명품 지역특산품으로 자리매김 할 수 있도록 노력해왔다.
- 군 관계자는 “앞으로 모싯잎송편을 포함해 국내뿐 아니라 세계인의 입맛을 사로잡을 수 있는 다양한 떡 가공품 개발을 위해 노력할 계획”이라고 밝혔다.

*출처 : 농촌진흥청

■ 전남 농수산물식품, 수출상담회서 770만 달러 계약

- 미국 등 8개국 19명 바이어 초청...72개 수출기업 참여해 성과 -

- 전라남도는 농수산물식품 수출 판로 확대 및 신규 거래선 확보를 위해 목포에서 해외 바이어 초청 수출상담회를 열어 770만 달러의 계약을 체결했다고 27일 밝혔다.
- 올 들어 처음 열린 해외 바이어 초청 수출상담회엔 미국, 중국, 일본 등 8개 나라 19명의 바이어가 참여했다.
- 전남지역 72개 농수산물식품 수출기업이 총 247건의 수출상담을 한 결과, 미국 울타리몰(WooltariUSA)과 3개 기업이 80만 달러의 수출협약을 맺은 것을 비롯해 28개 기업이 16명의 바이어와 총 770만 달러의 계약(MOU 포함)을 했다.
- 또한 수출상담장에서 계약은 이뤄지지 않았으나 수출 상품에 대한 관심이 높은 품목은 해당 기업이 바이어들을 생산 현장으로 초청해 추가상담을 이어갔다.
- 신경일 전라남도 국제협력관은 “농수산물식품 수출상담회는 해외 바이어들에게 다양한 농수산 수출상품을 소개함으로써 신규 수출 거래선을 발굴하는 것이 주요한 목적”이라며 “앞으로도 농수산물식품 수출 확대를 위해 우수한 해외 바이어 발굴에 계속 노력할 것”이라고 말했다.

*출처 : 전라남도

■ 건강한 국화 피우기 위한 ‘바이러스 총정리’

- 트랩 설치해 매개충 잡고 감염 국화 즉시 제거 -

- 농촌진흥청(청장 김경규)은 국화 재배지에서 발생하는 바이러스와 바이로이드병 피해를 줄이기 위해 병의 원인을 제시하고 방제를 당부했다.
- 토마토반점위조바이러스에 감염되면 국화잎이 괴사하거나 얼룩무늬가 나타나면서 시들어간다. 또, 새로 나는 부위(신초)가 뒤틀어지고 줄기가 썩으면서 죽어간다. 바이러스는 감염 주(이병주)를 잘라 삽수(영양 번식체)한 경우 총채벌레를 통해 건강한 묘(건전 묘)로 전염되며, 품종에 따라 10~30%의 발병률을 보인다. 총채벌레 관리가 소홀한 농가에서 발병률이 높다.
- 국화줄기괴저바이러스는 국가 검역 관리병으로 우리나라에서는 2013년 처음 발견됐다. 감염된 국화는 생육 초기에는 건강한 국화와 구별이 어렵지만, 중·후반기에 이르면 줄기에서 흑갈색으로 괴사 증상이 나타나고 잎과 잎자루가 죽는다. 이 또한 꽃노랑총채벌레에 의해 확산하므로 주변에 심은 고추나 토마토에 전염되지 않도록 세심한 주의가 필요하다.

- 국화왜화바이로이드와 국화황화모틀바이로이드에 걸리면 건강한 국화 크기의 30~50%로 줄고, 잎과 꽃도 작아져 상품성이 떨어진다. 생육 초반보다 늦은 봄부터 여름철에 피해가 더 크다. 바이로이드는 병든 국화의 삽수로 전염되며, 재배지에서는 주로 손을 딸 때 쓰는 가위나 곁손 제거 작업 시 손에서 옮는다.
- 바이러스병은 치료 약제가 없으므로 예방을 위해서는 총채벌레 등 매개충이 들어오지 못하게 해야 한다.
- 시설하우스 입구에 황색이나 청색 끈끈이 트랩(벌레 잡는 장치)을 설치해 주기적으로 발생을 확인하고 등록 약제 중 작용 기작이 다른 약제를 교차 살포해 밀도를 줄여간다.
- 바이로이드병도 치료제가 없으므로 감염된 식물은 발견 즉시 제거해 다른 국화로 전염되는 것을 막는다.
- 농촌진흥청 국립원예특작과학원 최병렬 원예특작환경과장은 "국화 재배 시에는 바이러스에 감염되지 않은 건강한 묘를 사용하고, 총채벌레 유입을 막아 확산을 예방하는 것이 중요하다."라고 전했다.

*출처 : 농촌진흥청

■ 우리 기후에 딱! 국내산 풀사료 '그린콜 2호'개발

- 수입 이탈리아 라이그라스 품종보다 1헥타르당 800kg 더 생산 -

- 농촌진흥청(청장 김경규)은 우리나라 기후에 알맞고 수확량도 많은 국내산 이탈리아 라이그라스(IRG) 새 품종 '그린콜 2호'를 개발했다.
- 이탈리아 라이그라스는 논뒷그루(답리작)지대나 밭, 하천부지 등에 재배하는 품종으로 소가 잘 먹는다. 하지만 수입 품종의 경우 추위에 약해 주로 남부지방을 중심으로 재배해왔다.
- 새로 개발한 '그린콜 2호'는 국내에 많이 재배되고 있는 수입 품종 (플로리다 80)보다 추위에 강해 중·북부 지역까지도 재배가 가능하다.
- '그린콜 2호'는 수입 품종보다 수확 시기가 11여 일 빨라 뒷그루 작물인 식용벼 재배에 영향을 거의 주지 않는다.
- 또한, 수입 품종보다 가소화양분)(소화·흡수해 얻는 양분)이 2.6% 많고, 생산성도 좋아 1헥타르당 800kg 더 수확할 수 있다(마른 사료 기준).
- 농촌진흥청은 그동안 그린팜, 코윈어리, 그린콜 등 라이그라스 15품종을 육성해 왔으며 이번 '그린콜 2호' 개발로 국내 품종 재배면적을 더욱 확대해 나갈 계획이다.
- '그린콜 2호'는 2018년 종자생산업체에 기술을 이전한 뒤 증식 중이며 올해 9월에는 신품종 홍보를 위해 농가 시범 재배용 종자를 분양 할 계획이다.

*출처 : 농촌진흥청

■ 하우스 감자 터짐 증상, 줄기 미리 뽑으세요

- 수확 반일~이틀 전에 줄기 뽑고, 굴취속도 낮춰야 -

- 농촌진흥청(청장 김경규)은 하우스 감자의 표면이 터지는 증상을 줄이려면 수확하기 최소 반일~이틀 전에 줄기를 미리 뽑고 굴취속도를 낮출 것을 당부했다.
- '터짐 증상'은 감자를 수확할 때 껍질과 속살 일부가 좁고 얇게 갈라지는 것을 말하는데, 이로 인해 상품성이 떨어질 수 있고 터진 상처 부위에서 수분이 손실돼 감자가 부패할 수 있다.
- 농촌진흥청의 '하우스 감자 수확 전 줄기 제거 및 굴취속도 조절에 따른 터짐 증상 발생 연구' 결과에 따르면, 증상이 심한 감자는 수확하기 최소 반일~이틀 전에 줄기를 뽑아 놓으면 수확 당일보다 터짐 증상이 40~60% 줄었다.
- 농가에서는 일반적으로 비료를 많이 주기 때문에 줄기가 수확 전까지 녹색을 띠는 경우가 많은데, 줄기를 미리 뽑으면 뿌리에서의 수분 흡수가 차단 돼 감자의 성숙이 촉진된다.
- 또한, 수확기의 굴취속도를 보통보다 낮춰 저속으로 하면 터짐 증상이 9~13%에서 6%로 감소하였다.
- 기계수확을 할 때 수확기의 진동 때문에 터짐 증상이 많이 발생하는데, 굴취속도를 낮추면 진동이 줄어 감자가 받는 물리적인 충격이 줄어든다.
- 줄기를 미리 뽑거나 굴취속도를 낮추면 하우스 감자 평균수량 최근 5년간 하우스 감자 평균수량의 5~13%가 터짐 증상으로 손실되는 것을 막을 수 있으며, 약 23~61만 원의 농가 소득 보전 효과가 있다.

*출처 : 농촌진흥청

■ 높은 온도에서도 붉은색 잘 나오는 상추 품종 나와

- 진미적치마... 색뿐 아니라 수량, 기능성도 뛰어나 -

- 농촌진흥청(청장 김경규)은 색과 수량, 기능성이 우수한 새 상추 품종 '진미적치마'를 육성하고 현장에 소개하는 평가회를 연다.
- 상추 재배 농가에서는 여름철 생리 장애가 적고, 꽃이 늦게 피며, 잎이 두꺼우면서도 붉은색 발현이 안정된 품종을 선호한다.
- '진미적치마'는 높은 온도에서도 꽃이 늦게 피서 오랫동안 수확할 수 있고, 이름처럼 붉은색이 잘 나오는 품종이다.
- 주당 64매 정도의 잎을 수확할 만큼 수량이 많고, 주당 무게는 평균 415g으로(시중에서 판매 중인 상추 평균 380g) 잎 1장 무게가 평균 6.5g에 이른다. 농업인 입장에서는 전체 수량도 중요하지만 잎 한 장의 무게가 많이 나가는 품종을 좋아한다.
- 맛은 단맛, 쓴맛이 많이 나고 아삭아삭한 식감이 있어 젊은 소비자층이 선호할 것으로 예상된다.
- 특히, 기능성 성분인 BSL(락토신) 함량이 $30.92\mu\text{g/g}$ 으로, 시중의 적치마 상추보다 1.8배 정도 높다. 락토신은 숙면을 유도하는 성분이다.
- 이번 신품종 평가회에서는 '진미적치마' 외에도 지난해 육성해 좋은 평가를 받는 '매흑흑치마'와 꽃이 늦게 피고 수량이 많은 '원교11-29' 등 상추 6품종, 9계통을 함께 선보인다.
- 농촌진흥청은 지역 적응성을 비교 검토한 뒤, 주 생산단지 농업인의 반응을 반영, 종묘회사를 통해 새 품종을 보급할 계획이다.

*출처 : 농촌진흥청

■ 저비용 물관리 기술로 논에서 밭작물 키워요

- 설치비 54% 줄이고, 논 콩 수량 40% 향상 -

- 농촌진흥청(청장 김경규)은 논에서 재배하는 밭작물의 생산성을 높이기 위해 개발된 '무굴착 암거배수' 기술을 전국 7개 시군 농가에 확대·보급한다고 밝혔다.
- '무굴착 암거배수'는 논에서 밭작물을 재배할 때 생기는 침수나 과습 피해를 줄이는 저비용 물관리 기술이다.
- 트랙터 부착형 무굴착 암거배수는 일반 트랙터에 매설기를 연결해 주행과 동시에 부직포로 감싼 땅 속 배수관과 충전재인 왕겨를 묻는 기술이다.
- 땅 속 배수관을 설치하는 비용은 헥타르(ha)당 약 650만 원으로, 땅을 파고 관을 묻는 굴착식 암거배수(1,370만 원)에 비해 53.5% 이상 비용을 줄일 수 있다.
- 무굴착 암거배수 기술은 농촌진흥청 신기술 시범사업의 하나로 2018년 당진시와 군위군 등 4개 시군에 각 지구당 2ha 규모로 농가에 보급했고, 2019년에 7개 시군으로 확대해 기술보급을 추진하고 있다.
- 지난해 당진시에서 물빠짐이 좋지 않은 논에 무굴착 암거배수 기반을 조성한 후 콩을 재배해 생산성을 평가한 결과, 콩 수량은 10a당 416kg으로 무설치재배 279kg에 비해 40% 이상 증가했다.
- 앞으로 농촌진흥청은 영농현장 실증평가와 신기술 시범사업을 거친 후, 현재 정부에서 추진하고 있는 '농경지 배수개선사업' 기술을 반영해 농가에 확대·보급할 계획이다.

*출처 : 농촌진흥청

■ 초기 가뭄 피해 큰 지역은 중만생종 벼 심으세요

- 수량 15%~45% 줄어... 생육 기간 짧은 조생종 피해 커 -

- 농촌진흥청(청장 김경규)은 벼 이앙 직후 초기 가뭄 피해가 잦은 지역에는 중생종이나 중만생종 재배를 추천했다.
- 2017년 기준, 전국의 논 86만 7,000ha 중 물 관리가 안정적인 면적은 81.8%인 반면, 주로 자연 용수에 의존해 가뭄에 약해 물 관리가 좋지 않은 논이 18.2%다.
- 연구 결과에 따르면, 벼 이앙 초기에 발생한 가뭄으로 피해를 입으면 수량이 15%~45% 준 것으로 나타났다. 특히, 조생종은 40% 이상까지 크게 줄었다.
- 이앙 후 새 뿌리가 내리는 3일과 10일에 가뭄 피해를 입으면 수량이 각각 32%, 28%로 크게 줄고, 새로운 가지가 생기는 분얼기인 20일에는 수량이 19% 감소했다.
- 이앙 초기에 가뭄을 겪으면 뿌리 내리기가 어렵고 벼 줄기 수도 급격히 줄면서 잘 자라지 못해 수량도 줄어든다.
- 생태형별로 수량 감소율이 가장 큰 품종은 조생종으로, 이앙 직후인 3일째에 가뭄 피해를 입으면 45% 수량이 줄었다. 중생종과 중만생종은 26% 감소했다.
- 생육 기간이 짧은 조생종은 이삭이 달리는 줄기와 이삭 당 낱알 수가 급격히 줄어 수량 감소도 더 컸다.
- 농촌진흥청 국립식량과학원 고종민 논이용작물과장은 "우리나라 기후 특성상 봄 가뭄 피해가 잦다. 초기 피해가 예상되는 지역은 중생종이나 중만생종을 심어 피해를 최소화하도록 주의해야 한다."라고 말했다.

*출처 : 농촌진흥청

■ 벼 직파 재배는 남부 평야에서 '안정적'

- 잡초성 벼 방제 후 파종... 중부평야, 조생종·만생종 가능 -

- 농촌진흥청(청장 김경규)은 벼를 직파할 경우 잡초성벼를 경종적 방법으로 방제 후 파종해도 안정적인 '남부평야'를 중심으로 재배할 것을 당부했다.
- 벼 직파 재배는 육묘 과정을 거치지 않아도 되기 때문에 노동력과 생산비 부담을 덜 수 있다. 미국과 동남아시아 등에서 주로 적용하며, 현재 우리나라의 벼 재배 면적의 2.2%에서 시행하고 있다.
- 직파는 파종 적기보다 이른 파종일 경우 옮겨심기에 비해 잡초와 잡초성벼가 많이 생기기 때문에 해당 지역의 기온에 따라 파종 시기를 잘 맞춰야 한다.
- 평균 기온이 약 15℃일 때, 2주가 지나면 잡초성벼는 80% 정도 싹이 나지만, 재배 벼는 저온에 약해 40% 정도만 싹이 나온다.
- 재배 벼는 파종 후 10일간 평균 기온이 20℃ 내외일 때 입모와 초기 생육이 안정적이다. 이 시기는 잡초성벼의 싹이 80% 정도 나온 때의 14일~17일 후가 된다.
- 중부평야에서는 지역에 따라 조생종과 중생종을 직파할 수 있다.
- 바다와 가까운 해안평야는 수온의 영향으로 봄철 온도 상승이 늦기 때문에 파종을 늦춰야 안정적으로 재배할 수 있다.
- 벼를 재배할 수 있는 기간이 충분하지 않은 지역은 잡초성벼가 많이 나고 입모가 불안정해 수량과 품질이 크게 떨어지므로 직파 재배를 하지 않는다.
- 또한, 조생종 또는 중생종까지만 직파 재배가 가능한 지역은 가급적 안정적인 옮겨심기를 한다.

*출처 : 농촌진흥청

전남농기원, 참다래 농가 '어깨동무컨설팅' 큰 호응

- 농가 경영기록 데이터 이용 컨설팅으로 경영상 문제점 쉽게 찾아 해결 -

- 전라남도농업기술원(원장 김성일)은 과수연구소에서 참다래 재배농가 12호를 대상으로 어깨동무컨설팅을 실시하여 큰 호응을 얻었다고 18일 밝혔다.
- 어깨동무컨설팅은 전남농기원 손장환 연구관이 지난 2016년 개발한 기법으로 데이터를 기반으로 한 정밀 컨설팅이며, 같은 작목을 재배하는 농가들과 전문가가 경영기록 분석내용을 서로 비교하여 경영상의 문제점을 찾아내고 해결방안을 제시하는 방식으로 실시한다.
- 전남농기원은 금년에 참다래 어깨동무컨설팅을 시작으로 6월에 사과·배, 7월 딸기, 9월 방울토마토를 실시할 계획이며, 시군농업기술센터에서도 멜론(곡성군), 한라봉(고흥군), 양봉(여수시, 구례군) 등을 실시할 계획이다.
- 또한 어깨동무컨설팅은 참여농가 소통을 위한 어깨동무 의식을 시작으로 경영기록장 서로 돌려보기, 경영기록장 기록수준 평가, 수익성·생산비 등을 세부 항목별로 비교분석하는 순서로 이루어진다.

- 이번 참다래 어깨동무컨설팅에서 주로 논의된 사항은 전국 대비 85.3% 수준의 전남 참다래의 수량성, 참다래 나무 고사원인인 습해 문제 해결, 저온피해, 꽃썩음병, 각지벌레 방제법 등 이었으며, 이러한 문제 해결을 위해 참여농가와 전문가가 열띤 토론을 가졌다.
- 컨설팅에 참여한 고흥군 송기동 기쁨농원 대표는 “경영기록 데이터를 기반으로 실시한 컨설팅을 통해 본인 농장의 경영수준과 경영상의 문제점을 쉽게 찾을 수 있었으며, 농가 경영개선사업을 통해 농장 애로사항을 해결할 수 있었기에, 앞으로도 정밀한 경영분석을 위해 경영기록장을 꼼꼼하게 기록하는 습관과 경영마인드를 갖추도록 노력하겠다”고 하였다.
- 전남농업기술원 조동호 자원경영과장은 “전남도에서 전국최초로 실시한 어깨동무컨설팅을 품목별 연구회와 작목반까지 확대하고, 시군농업기술센터 전문가 육성과 컨설팅 매뉴얼 보급을 통해 전남 21개 시군과 전국적으로 확산 시켜나가도록 노력하겠다”고 말했다.



*출처 : 전라남도 농업기술원

전남도 육성 양파 신품종 "파링" 첫 보급에 나서

- 종묘업체, 농업인 등 참석 고흥에서 현장실증 평가회 개최 -

- 전라남도농업기술원(원장 김성일)은 국내 양파 종자시장의 자급율을 높이고 로열티 절감을 위해 전남도에서 육성한 극조생 신품종 ‘파링’을 고흥에서 현장실증 평가회를 개최하였다고 22일 밝혔다.
- 신품종 ‘파링’은 현재 농가에서 재배중인 수입 조생종을 대체할 수 있는 품종으로 제주도, 고흥, 무안 등 현지에서 연차 간 생육 및 수량을 평가하여 2016년에 농촌진흥청 직무육성 심의회를 통과하였고, 2017년에 국립종자원 품종보호출원 되었다.
- 또한 2018년에는 전남 화순군 대농씨드에 통상실시를 추진하여 현재는 약 0.5ha가 재배 되고 있으며 내년에는 무안군과 대농씨드, 전남농기원이 공동으로 보급사업을 추진하여 고흥과 무안 등에 약 2ha 이상 보급될 예정이다.
- 우리나라 양파 시장은 1조 1천억 원으로 단위 노지채소 중 가장 큰 규모 중 하나이다. 전국 재배면적은 26,418ha이며 이 중 약 43%가 전남에서 재배하고 있어 전남 노지 채소의 주요 작물이다.
- 양파의 생산비는 대부분 노동비와 종묘비 비료비인데 종자의 대부분은 수입에 의존하고 있어 국산 품종의 육성과 보급이 절실한 상황이다.
- 전남농업기술원 원예연구소 김성준 연구사는 “우리나라 종자를 우리나라 농부가 재배하고 우리나라 국민이 건강하게 먹을 수 있는 건강한 종자를 만들고 보급하도록 노력하겠다”라고 말했다.

*출처 : 전라남도 농업기술원

전남농기원, 농식품 홍보 방송국 1인 크리에이터 양성한다

- 영상 콘텐츠를 직접 제작·홍보하는 1인 미디어방송 전문가 양성 -

- 전남남도농업기술원(원장 김성일)은 전남남도 청년농부들의 미디어 활용능력 강화를 통한 농식품의 홍보 판매 활성화를 위하여 4월24일부터 2일간 청년농부 크리에이터 양성 심화교육을 추진한다고 밝혔다.
- 이번 교육에서는 1인 방송을 위한 방송 스피치 능력 향상교육, 방송장비들을 직접 운용하는 실습교육과 함께 교육 후 교육 수료생들을 대상으로 농산물 미디어 콘텐츠 제작까지 원스톱(One-Stop) 지원으로 전남남도 대표 청년농부 인터넷 방송인을 집중 육성해 나갈 방침이다.
- 그동안 전남농업기술원에서는 농작물 및 농식품 생산과정을 실시간으로 소비자들에게 알리는 등 온라인 홍보를 위해 작년 8월에 전국 최초로 ‘전남농식품라이브방송국’을 개국하여 매주 유익한 농업정보를 라이브로 방송하고, 동영상으로 제작하여 유튜브와 페이스북 등을 통해 제공해 오고 있다.
- 특히, 작년에는 도내 21개 시군의 농업인 520명을 대상으로 온라인 1인 미디어 정보화 활용교육을 실시하였고 올해에는 농작물 홍보 영상제작 지원, 1인 미디어 활용교육, 농식품 홍보 판매 지원을 위해 광주시청자 미디어센터와 업무협약(MOU)을 체결했다.

*출처 : 전남남도 농업기술원

농식품부, 중만생종 양파, 마늘 선제적 시장격리 등 수급안정 대책 추진

- 양파 6천 톤, 마늘 3.3천 톤 생육단계 사전 면적조절 -

- 농림축산식품부(장관 이개호, 이하 농식품부)는 통계청의 ‘19년산 양파·마늘 재배면적 공표(4.19.)에 따라 이들 품목에 대한 수급안정 대책을 선제적으로 시행한다고 밝혔다.
- 이번 대책은 올해 마늘 재배면적이 평년보다 증가한 것으로 나타났고 특별한 생육장해나 병충해가 없을 경우 중·만생종 양파와 마늘의 공급 과잉이 예상됨에 따라, 관계기관, 생산자단체 등과의 협의과정과 농산물수급조절위원회의 심의·의결(4.15.)을 거쳐 마련되었다.
- 통계청 발표에 따르면, 5월 이후 수확되는 ‘19년산 중·만생종 양파와 마늘 재배면적은 각각 18,923ha, 27,689ha로 평년보다 각각 2.2%, 16.7% 증가한 것으로 나타났다.
- 현재까지는 월동기 온화한 날씨 영향으로 양파마늘의 지상부 생육이 평년보다 상당히 좋은 상태로 수확시기도 예년보다 다소 빨라질 것으로 보인다.
- 이에, 정부는 과잉 생산시 산지폐기 부담을 최소화하고 향후 작황 변화 가능성까지 감안하여 평년보다 증가한 재배면적의 일정 부분을 생육단계에서 우선 사전 면적조절 할 계획이다.
- 또한 5월 이후 작황 변동성에 대비하여 산지작황 및 수급동향 관리를 강화하고 작황 시나리오별로 단계적 대책을 준비하여 선제적으로 대응해 나갈 방침이다.

*출처 : 농림축산식품부

순천시, 오감만족! 농촌을 느끼는 팜파티 추진

- 도시소비자 초청, 다양한 농촌 체험 프로그램 진행 -

- 순천시는 2019년 순천 방문의 해를 맞아 도농교류 촉진과 농촌체험관광 활성화를 위해 ‘소비자와 함께하는 팜파티’ 행사를 진행하고 있다.
- 팜파티는 마을과 농장에서 생산되는 농산물을 이용해 다양한 먹거리, 체험거리, 즐길거리를 도시소비자들에게 제공해서 농장과의 신뢰감을 향상하고, 직거래를 통한 농가소득 증대와 차별화된 체험프로그램으로 농촌체험 고객을 확대하기 위해 추진하고 있는 행사다.
- 순천시는 관내 농장·농촌관광 사업장 4개소에 팜파티 행사를 지원하고 있으며, 행사는 각 농장별 컨셉에 맞게 주제를 정해서 실시되고 있다.
- 첫 팜파티 행사는 지난 4월 20일 구산양반쌀엿영농조합에서 ‘할머니집에 놀러가자~’라는 주제로 진행됐다. 도시소비자 60명을 초청해 전통차마시기, 조청고추장만들기, 농특산물 판매 등의 다양한 체험 프로그램으로 마을을 찾은 소비자들에게 큰 호응을 얻었다.
- 5월 11일에는 순천꽃마차마을에서 ‘꽃마차에서 유기농과 유정란 만나요!’라는 주제로 찜질방 달걀 먹기, 반달떡 만들기, 대나무 물총놀이 등의 프로그램을 준비하고 있다.
- 6월 22일 향매실마을에서는 매실수확체험, 매실강정만들기, 7월 6일 순천생태마을에서는 곤충생태 관찰, 동물먹이주기 체험 등의 다양한 프로그램과 농·특산물을 준비하고 도시소비자를 초청해 도농교류의 장을 만들어 갈 계획이다.

*출처 : 순천시

담양군, 농·식품 온라인 판매확대 지원사업 추진

- 유통경로 다각화로 농가소득 증대 -

- 담양군(군수 최형식)이 다양한 유통경로를 확보하기 위한 농·식품 온라인 판매확대 지원사업을 추진한다.
- 군은 스마트폰 사용자 증가 및 간편 결제 서비스 확산으로 온라인, 모바일 시장이 급속히 성장함에 유통경로 다각화를 위해 온라인 판촉 광고, 상세페이지 제작 동영상 제작 지원 사업을 추진해 농가소득 증대를 도모하고자 한다.
- 이를 위해 관내 6개월 이상 온라인 판매 실적이 있는 농산물 및 식품업체 65개소를 대상으로 1개소 당 사업비 200만 원(자부담 40만 원 포함)을 지원해 매출성과를 극대화 할 계획이다.
- 신청자격은 농산물 생산 및 식품가공 시설 소재지가 담양군이며 온라인 판매가 가능한 제품을 생산하는 농업인 및 업체로, 이달 말까지 소재지 읍면을 통해 접수하면 된다. 최종 지원대상 업체는 다음달 초에 발표될 예정이다.
- 김종구 친환경유통과장은 “온라인 시장 규모의 지속적인 증가 추세에 따라 성장 잠재력이 큰 농업인과 식품업체의 온라인 시장은 놓칠 수 없는 판로라며 온라인 판촉 광고비, 상품 상세페이지 제작비, 상품 동영상 제작비를 지원할 계획이니 많은 참여와 관심을 부탁드립니다”고 말했다.

*출처 : 담양군

담양군, 지역농업인과 귀농인들간 상생 협력나눔의 장 성황을 이루다

- 농업인학습단체회원·귀농인간 멘토링 협약식 개최 -

- 담양군(군수 최형식)은 지난 17일 담양관광호텔 송강홀에서 ‘담양군 농업인학습단체·담양군귀농·귀촌협의회 멘토링 협약식’을 개최 하였다.
- 이날 협약식에는 내·외빈 200명이 참석한 가운데 협약식, 귀농인 정착 사례 발표, 문화공연, 귀농·귀촌상담센터 현판식 등 다채로운 행사를 진행하였다.
- 담양군의 농업·농업인·농촌의 발전과 단체간 상생 협력체계 구축을 위해 멘토링결연을 통해 귀농인의 안정적이고 성공적인 정착 지원을 도모하고 지역 농업·농촌 발전의 핵심 주역으로 성장할 수 있도록 멘토(농업인학습단체회원)·멘티(귀농·귀촌협의회회원) 간 상호 협약을 하였다. 농업인학습단체는 농촌지도자회, 생활개선회, 4-H회로 과학영농 실천, 농업인의 복지향상 및 생활개선을 하는 단체로 855명이 활동하고 있다.
- 귀농 정착 사례는 딸기농사를 하는 김용학씨와 송화버섯을 키우고 있는 이병우씨가 발표하였고, 농업기술센터 김광남 농촌지도사가 건강하고 안전한 농작업 관리 교육을 하였다.
- 아울러 읍면단위에서도 귀농·귀촌인들이 지역 특화작목 기술 교류 및 이웃 주민과 소통할 수 있는 귀농·귀촌상담센터 현판식도 거행하였고 이곳을 통해 귀농·귀촌을 희망하거나 귀농한 사람은 언제든지 귀농 정책과 애로사항에 대해 상담받을 수 있다.

*출처 : 담양군

곡성군, 영농폐기물 집중 수거에 나선다

- 상반기 영농폐기물 집중 수거 기간 운영, 수거장려금 지급 -

- 곡성군(군수 유근기)은 깨끗하고 아름다운 농촌환경 조성을 위해 4월 22일부터 4주간 영농폐기물 집중 수거 기간을 운영하고 있다.
- 군은 이번 영농폐기물 집중수거 기간 운영을 통해 경작지에 방치된 영농폐기물을 집중 수거하여 불법소각을 방지하고, 영농 폐자원 재활용을 촉진할 계획이다.
- 영농 폐기물은 오염도 등 등급에 따라 1kg당 폐비닐은 80원~120원, 농약병은 300원~3,680원을 각각 수거장려금으로 교환받을 수 있다. 다만 1회 수거량이 2톤 이상이어야 한다. 일정량 이상 영농폐기물이 모이면 군청 환경축산과(061-360-8237)로 연락해 수거해 갈 것을 요청할 수 있다.
- 군은 수거 기간 동안 폐비닐 불법소각 및 투기방지, 올바른 분리배출 방법에 대한 1:1 고지, 홍보물 배부 등을 병행하고 있다. 농약병은 종류별로 분류하여 배출하고 폐비닐은 이물질을 제거하여 배출해야 한다. 또한 영농폐기물이 일반 생활폐기물과 섞여있는 경우 반입이 금지될 수 있으므로 유의해야 한다.
- 군 관계자는 “영농폐기물 집중수거기간 동안 농촌환경 정화와 자원 재활용이 효과적으로 이뤄질 것으로 기대한다.”며 “군민들께서 많은 관심을 가지고 영농폐기물 수거에 적극 동참해 주기를 바란다.”고 말했다.

*출처 : 곡성군

고흥군, 법씨소독은 풍년농사의 밑거름

- 키다리병 등 벼 병해충예방은 철저한 법씨소독 중요 -

- 고흥군(군수 송귀근)은 벼농사가 본격 시작된 가운데 고품질 쌀 생산 시작인 “법씨소독” 중점 홍보에 나섰다.
- 키다리병, 벼 잎선충, 도열병 등 법씨를 통해 전염되는 병해충 발생을 사전 예방하고자 벼농사의 첫 단계인 소금물가리기 및 올바른 법씨소독 방법과 법씨 파종요령 등을 기술지도 한다.
- 일반 재배 시 적용약제별로 희석 배수에 맞게 희석한 다음 약액 20L당 법씨 10kg을 30℃의 물 온도에 맞춰 48시간 소독해야 하며, 친환경 재배 시에는 온탕소독과 함께 석회유황 체계처리가 효과적이다.
- 물 60℃에서 10분간(100L에 종자 10kg) 온탕소독하고 바로 찬물에 담근 후 발아기에서 석회유황(22%) 50배 희석액을 넣고 30℃에서 하루동안 침지처리한 후 세척해 파종하면 키다리 병 등 각종 종자전염 병해충을 예방할 수 있다.



*출처 : 고흥군

화순군, 농업 경쟁력 키우고 골고루 누리는 지원은 늘린다

- 농민수당제 시행 속도...‘골고루 풍요로운 부자농업’ 실현 -

- 화순군(군수 구충곤)이 민선 7기 군정 목표 중 하나인 ‘골고루 풍요로운 부자농업’ 실현을 위해 농민수당 지급, 내수면 양식단지 조성 등 다양한 시책을 본격적으로 추진한다.
- 군은 농업 경쟁력을 키우고 ‘누구에게나 혜택이 가는 맞춤형 영농지원 정책’을 올해부터 집중적으로 추진한다.

- 농민수당제로 기본소득 보장...내수면 수산업 육성으로 농업 활로 개척 -

- 대표적인 정책이 농민 기본소득 보장이다. 군은 민선 7기 구충곤 군수의 농업 분야 핵심 공약인 농민수당제 시행을 서두르고 있다. ‘공익형 직불제’와 개념이 비슷한 농민수당제는 농민의 기본 소득을 보장하고 농업·농촌의 공익적·다원적 가치를 유지·확산하는데 이바지할 것으로 보인다.
- 군의 조례안에 따르면, 농가당 매월 10만 원(분기별 지급)을 지급할 예정이다. 농가 소득 보장과 지역 경제 활성화를 위해 절반은 현금으로, 나머지는 지역사랑 상품권으로 지급한다.
- 군은 조례 제정을 위해 중앙부처(농림축산식품부·보건복지부)와 협의 중이며 4월 안에 마무리될 것으로 보인다. 협의를 마치면 올해 안에 조례를 제정하고, 농민단체 등과 협의해 농민수당을 지급할 계획이다. 군 일자리정책과는 농민수당으로 지급될 지역사랑 상품권 발행을 위해 ‘화순사랑 상품권 발행 및 운영 조례’ 제정을 추진하고 있다.

- 농민 복지·친환경 농업 지원 정책 확대...Non-GMO 식재료, 학교급식 지원 -

- 농민·농업 지원 정책의 대상과 규모를 확대하거나 올해 처음으로 추진하는 사업도 여럿이다.
- 여성 농업인의 일손을 덜어주고 마을공동체 활성화에 효과가 있는 농번기 마을 공동급식을 확대한다. 군비를 추가로 확보해, 애초 80개소에서 96개소로 확대했다. 여성 농업인 행복 바우처 지원은 만 70세 미만에서 75세 미만으로 대상 나이를 연장하고, 지원금도 10만원에서 20만원으로 인상했다.
- 군은 친환경 농업 생산량을 늘리고 판로 확대를 위한 정책에도 적극적이다. 유기농과 유기전환 면적 확대를 위해 단지 조성 사업비를 유기농 벼뿐 아니라 채소와 과수까지 확대해 지원할 계획이다.
- 쌀 생산량을 적정 수준으로 유지해 쌀 가격 안정을 도모하기 위한 ‘논타 작물 재배 지원’ 사업의 지원도 확대했다. 지원 단가를 조사료의 경우 m^2 당 400원에서 430원으로, 두류는 280원에서 325원으로 인상해 지원한다. 또, 최근 3년 이상 경작한 필지를 휴경할 280원을 지원한다.
- 올해 신규 사업으로 ‘토양개량제(규산·석회·패화석) 공동 살포비 지원’ 사업을 추진해 고령 농가의 일손을 덜어 준다. 유기질비료 관내 공급 단가를 인하(200원)해 친환경 농가의 유기질비료 구매 비용을 줄여 경제적 경감 효과가 기대된다(유기질비료 포장재 지원 사업).
- 군은 올해 처음으로 Non-GMO(유전자 변형이 없는) 식재료를 학교급식에 지원한다. 아동과 청소년의 건강한 신체 발달을 위해 안전성이 검증되지 않은 GMO 식재료를 Non-GMO 식재료로 대체해 현물로 공급한다. 우선 3개 품목(간장, 된장, 두부)을 지원하고, 전남도의 지원 확대 방침에 따라 지원 품목을 점차 늘려갈 계획이다.

- 구충곤 군수 “골고루 잘 사는 농촌 만들 것” -

- 군은 농업 경쟁력 강화를 위해 농업 생산, 가공, 유통 등 전반에 걸쳐 지원 정책을 펼친다. 중·소농 정책 사업으로 소규모 원예 농가 시설현대화 사업(군비 6억 원)을 추진한다.
- 축산·동물방역 분야는 한우송아지 브랜드 육성 사업(사업비 4억 원), 여름철 가축의 스트레스 완화제와 시설·장비 지원(1억2000여만 원), 가축 방역 약품과 재료구입 지원(18억9000만 원), 유기동물 보호 사업(5000만 원) 등을 추진한다.
- 이외에 군은 GAP 저장시설 설치(4억 원), 벼 저장시설 및 건조시설 신축(4억여 원), 농식품 제조업체 HACCP 시설 확충(3억 원), 농촌 융복합 산업 인증 경영체 융복합 강화 지원(3600만 원), 친환경 쌀 생산시설 현대화 보완(2억 원) 사업을 추진·지원한다.
- 구충곤 화순군수는 “실질적으로 우리 농민의 소득이 증대되고, 살기 좋은 농촌을 만드는 데 필요한 다양한 정책을 더욱더 적극적으로 발굴하고 추진하겠다”며 “농업의 경쟁력을 강화하는 동시에 체감도 높은 농민복지 정책을 확대해 ‘골고루 풍요로운 농업·농촌’을 만들겠다”고 밝혔다.

*출처 : 화순군

화순군, 농기계 교육 호응도 '최고'

- 화순군(군수 구충곤)은 농업기계임대사업소 교육장에서 4월 18, 19일 이틀에 걸쳐 농업인 20명을 대상으로 트랙터 및 관리기 운전교육을 실시하였다.
- 이번 교육은 농기계 안전사고 예방에 중점을 두고 트랙터, 관리기 구조 이해와 조작법, 관리요령 등 이론과 실습교육으로 진행되었다.
- 행정안전부 재난연감 통계에 따르면 농기계 사고는 영농철인 4~5월에 34.6%로 집중되어 있어 주의가 필요하며, 작동 미숙이나 갑작스런 상황에 대처하지 못해 인명피해로 이어지기 때문에 교육의 중요성이 부각되고 있다.
- 이에 화순군은 작업 중 일어날 수 있는 사고에 대처 할 수 있는 안전교육 연계 추진으로 농기계 사용경험이 없는 초보자와 귀농인, 여성농업인들로부터 큰 호응을 얻었다.
- 올해 농업기계 안전교육은 「안전사고 제로화」를 목표로 사고 발생률이 높은 농용굴삭기, 트랙터, 경운기, 관리기 등 5개 과정, 200명을 대상 11월까지 연중교육을 추진한다.
- 농업기술센터 관계자는 “영농철 농기계 사용량이 많아지면서 농기계 사고가 우려된다”며 “사고예방을 위해 농업인들이 농기계 사용법을 정확히 익혀 사용할 수 있도록 교육을 강화하겠다”고 밝혔다.

*출처 : 화순군(농업기술센터)

화순군, 복숭아 노동력 절감하는 꽃 숙기 신기술 보급

- 화순군(군수 구충곤)은 복숭아 개화기를 맞아 농가의 꽃 숙기 노동력을 절감하기 위해 ‘직분사분무건 활용 복숭아 생력적화 시범사업’을 추진하고 있다.
- 직분사분무건은 농업용 동력분무기의 수압을 이용하여 복숭아의 꽃눈과 꽃을 떨어뜨리는 장치로 분무건을 통한 물의 직분사와 멈춤을 초당 9회 이상 반복함으로써 물의 충격량을 극대화하여 손쉽게 꽃눈·꽃 숙기를 하는 농업기술이다.
- 고품질 복숭아를 생산하기 위해서는 꽃눈 숙기부터 꽃 숙기, 최종적으로는 열매 숙기 까지 3단계를 거쳐가며 개화 수의 90%를 제거하고 좋은 과실로 키울 일부 과실만 남겨야한다. 이 작업은 복숭아 생산에 투입되는 총 작업시간의 13%를 차지한다.
- 직분사분무건의 보급으로 복숭아 꽃 제거작업 시간이 1ha당 관행 240시간에서 64시간으로 관행대비 25%로 절감되고, 조기 꽃 숙기에 따른 대과생산율은 관행 대비 24% 이상 높아져 품질향상이 기대된다.
- 화순군농업기술센터 관계자는 “농업인의 고령화 및 일손부족으로 인해 인력난을 겪고 있는 상황에서 노동력 절감에 도움이 될 것으로 기대된다며 이와 같은 신기술이 지속적으로 현장에 보급되어 화순 명품 복숭아 생산에 기여할 수 있도록 노력하겠다.”라고 말했다.

*출처 : 화순군

풍년 농사 달성을 위한 적기 영농 추진

- 영암군농업기술센터 5월 10일까지 현장 기술지원 총력 경주 -

- 영암군(군수 전동평)은 본격적인 영농철을 맞아 벼 종자 소독요령 등 풍년농사 달성 기반을 다지기 위해 4월 24부터 5월 10일까지 “적기영농 추진을 위한 현장기술지원”에 나선다.
- 벼 종자전염병 중 키다리병은 이삭이 팠 때 감염된 종자가 1차 전염원이 되어 못자리부터 본답 중후기까지 발생해 매년 벼 농가에 피해를 입히고 있다.
- 효과적인 종자소독방법은 먼저 충실한 법씨 선별을 위해 소금물가리기를 통해 쪽정이를 걸러내고, 소금물가리기를 마친 법씨는 발아기를 이용하여 30℃ 온도에서 적용 약제별 희석배수에 맞게 희석한 다음 소독액 20L당 법씨 10kg을 넣어 48시간 소독한 후 침종 최아하여 파종하면 방제 효과를 높일 수 있다.
- 또한, 친환경재배 농가에서는 60℃의 물에 10분 동안 담갔다가 꺼내어 바로 찬물에 식혀주는 온탕소독을 통해 90% 이상의 방제 효과를 볼 수 있다.
- 최근 이상기온으로 인하여 봄철 잦은 저온 발생으로 노지고추 정식시기가 빠를 경우 피해가 발생하고 있어, 5월 5일 전후 정식하여 저온피해가 발생하지 않도록 해야 한다.
- 영암군 농업기술센터는 농기계 안전사고를 예방하기 위해서는 음주 후 작업금지, 농기계 점검은 시동을 끄고하기, 작업에 알맞은 복장 착용, 방향지시등 및 야간 반사판 부착 등의 규정을 준수해야한다고 전했다.

*출처 : 영암군

영암군, 고추 터널 재배 현장기술 지원

- 20일 빨리 수확하는 터널고추, 세심한 손길 요구되어~!! -

- 영암군은 4월 중·하순 터널고추 정식시기가 다가옴에 따라 고추 터널재배 중 초기 생육관리를 위하여 현장기술지원을 실시하고 있다.
- 중점 기술지원 분야는 모종 외부기온 적응, 적정 두둑 조성, 환기 등 3가지 분야다.
- 우선 비닐하우스에서 육묘한 모종은 정식 7~10일 전부터 외부환경과 같은 상태로 서서히 노출하면서 외부 기온에 적응 시켜주어야 한다.
- 또한, 정식 3~5일 전에 두둑을 만든 다음 비닐을 피복한 후 지온을 높혀 초기 고추 뿌리활착이 잘되도록 해주어야 한다.
- 끝으로, 터널비닐을 씌우고 바로 포기 위에 “V”자형 구멍을 뚫어 환기시키고 고추 생육상태에 따라 구멍을 크게 뚫어준다.
- 영암군 농업기술센터 관계자는 “터널 재배는 일반 노지재배보다 20일 정도 앞당겨 정식하므로 초기생육을 촉진하여 장마 전에 많은 수확을 해야한다”고 당부했다.

*출처 : 영암군

무안군, 벼(새청무) 재배기술 교육 및 법씨 종자소독 연사회 실시

- 무안군(군수 김산)은 지난 11일 농업기술센터에서 농업인 50여 명이 참여한 가운데 벼 재배기술 교육과 법씨 종자소독 연사회를 성황리에 마무리 하였다고 밝혔다.
- 이번 교육은 최근 관내 농업인에게 높은 관심을 불러일으키고 있는 ‘새청무’벼의 품종특성과 재배 시 토양 및 양분 관리 등 고품질 쌀 안정생산을 위한 체계적인 강의 내용으로 농업인들에게 높은 관심을 불러 일으켰다.
- 이와 더불어 이번 교육에서는 농업인들에게 친환경 법씨 종자소독 신기술 보급을 위하여 키다리병 방제에 높은 효과를 보이는 온탕소독과 석회유황을 이용한 소독법을 시연하여 종자소독 방법에 대한 높은 이해를 이끌었다.
- 군 농업기술센터 관계자는 “2020년 무안군 공공비축미곡 매입품종으로 확정된 ‘새청무’ 재배기술과 친환경 법씨 종자소독 기술을 농가에 보급함과 동시에 고품질 쌀 안정생산을 위한 전문교육을 확대해 나갈 계획” 이라고 말했다.
- 한편, 지난해에 품종보호를 등록한 ‘새청무’벼는 밥맛, 도정수율, 수량과 재배 안정성 면에서 우수한 특성을 가지고 있어 농업인의 선호도가 증가하고 있다.

*출처 : 무안군

함평군, 나산면 착한가게 운영에 농특산물 후원 잇따라

- 함평군 나산면(면장 윤익한)은 제21회 함평나비대축제에서 운영될 ‘착한가게’에 지역민들의 농특산물 후원이 연일 이어지고 있다고 25일 밝혔다.
- 나산면은 올해 축제 기간 동안 축제장 내 식품산업관에서 지역 농특산품을 판매하는 착한가게를 운영한다.
- 운영 수익금 전액이 지역 취약계층을 위한 복지서비스 재원으로 활용되는 이번 착한가게 운영 소식에 함평지역민들도 크게 동조하는 모습이다.
- 먼저 지난 23일 대동면 소재 강운교회(목사 조부덕)에서 자체적으로 키운 2톤 가량의 햇양파 전량을 후원했다.
- 또 지역농가에서는 구운계란 300판, 요거트, 친환경 오이, 찹쌀 등 다양한 농특산품을 생산원가로 후원해 눈길을 끌었다.
- 윤익한 나산면장은 “좋은 취지에 많은 분들이 공감해주신 덕분에 더 많은 수익금을 보다 많은 지역의 어려운 이웃들에게 전달할 수 있을 것 같다”며, “축제기간 내내 활발한 홍보활동을 펼쳐 후원받은 물품은 물론, 판매하는 전 물량 모두 판매하겠다”고 말했다.



*출처 : 함평군

영광군, 맥류 붉은곰팡이병 방제합시다!

- 영광군(군수 김준성)은 맥류 출수기 이후 강우 및 강우예보로 맥류 붉은곰팡이병 발생이 우려되는 상황이라며 비오기 전후에 적용약제로 방제해 줄 것을 당부했다.
- 맥류 붉은곰팡이병(적미병)은 처음에는 일부 보리알이 갈색으로 변색되고 점차 진전되어 보리알의 껍질부가 홍색의 곰팡이로 뒤덮여 제대로 등숙이 되지 않는다. 특히 강수일수가 많아 95%이상의 상대습도가 3~5일 이상 유지될 때 발생이 급격히 증가하여 피해를 준다.
- 붉은곰팡이병 병원균은 주로 식물체의 직접적인 피해보다 진균독소(mycotoxin)를 생성하여 식용이나 사료로 이용 시 사람이나 가축에 피해를 주는 것으로 더 잘 알려져 있고 종자 발아율도 떨어진다.
- 방제방법으로 일반 재배포장은 적용약제(캡탄, 플레이 등)로 방제해야 하고 친환경 재배포장은 ‘황토유황’ 1,000배액(물 1말에 20mℓ 희석)을 살포하면 피해를 줄일 수 있다.
- 농업기술센터 관계자는 “ 붉은곰팡이병 방제효과를 높이기 위해서는 빗물이 잘 빠지도록 배수로를 정비해서 재배포장내 습도를 줄여야 한다.”고 말했다.

*출처 : 영광군

진도아리랑식물원, 야생초목전시회 개최

- 야생 꽃의 향기를 타고 봄이 시작된다 -

- 진도군농업기술센터에서 제 8회 대한민국 진도개페스티벌 축제를 방문하는 관광객들에게 다양한 볼거리와 마음의 안정을 찾을 수 있는 치유 공간을 제공하기 위하여 야생초목 전시회를 개최한다.
- 진도 야생초목 전시회는 5. 4. ~ 5. 5.(2일간) 진도개테마파크 내에 있는 ‘진도아리랑 식물원’에서 개최되며 매발톱, 할미꽃, 난초류, 맥문동, 그리고 금낭화 등 총 50여점의 야생화와 초목류를 전시하게 된다.
- 또한 아열대과수 전시를 위해서 리치, 망고, 파파야, 파인애플, 용과, 백향과 등을 식재하여 이번 야생초목 전시회에서 그 모습들을 선보일 예정이다.
- 농업기술센터 관계자는“이번 전시회 개최가 우리군 진도개페스티벌의 성공적인 운영에 동참하고 더 나아가 진도에서 자생할 수 있는 식물들의 홍보를 통해 관내 농가들이 소득을 창출하는데 큰 역할을 수행할 수 있기를 기대한다.”라고 전했다.



*출처 : 진도군(농업기술센터)

일본 농산물 유통, 시간이 열쇠!

- 수확·출하 1일 내 산지에서 슈퍼마켓 직매소 코너로 -

- 농산물 유통에 IT와 물류 플랫폼을 활용하여 주목을 받고 있는 회사 중 하나인 (주)농업종합연구소는 전국의 슈퍼마켓 내에 로컬푸드 코너인 ‘농가의 직매소’를 전개하고 있다. 농가의 직매소는 독자의 유통망을 정비하여 수확·출하에서 원칙적으로 하루 안에 산지에서 슈퍼마켓으로 배송되도록 하고 있다.
- 생산자 : 판매를 희망하는 슈퍼마켓, 가격, 개수 등을 직접 결정
- 소비자 : 상품의 바코드를 스마트폰 등으로 스캔하면 생산자 정보, 재배 동영상 등을 확인할 수 있으며, 요리 레시피가 담긴 동영상도 열람 가능

〈‘농가의 직매소’ 사업 흐름〉



생산자	집하장	전국의 슈퍼마켓
농업종합연구소에 등록된 8,206명의 생산자는 전용 포털사이트 ‘농직@생산자’를 통해, 전용 바코드 발권과 재배 이력관리가 가능, 매출과 점포의 농산물 시세정보 등을 확인할 수 있음	전국 92개 집하장 중, 생산자가 원하는 집하장에 상품을 가지고 감. 생산자는 집하장에서 직원과 상담할 수 있으며, 매장 특성과 판매동향 등을 반영하여 가격과 출하 개수, 출하처(슈퍼마켓 매장)를 정함	농가의 직매소는 도시부의 슈퍼마켓을 중심으로 1,244개 점포에 개설되어 있음. 전용 어플리케이션을 다운로드하고, 상품의 QR코드를 읽으면 생산자 정보와 동영상 볼 수 있으며 소비자는 생산자에게 메시지를 보낼 수도 있음

- 규슈의 유기농 채소가 최단 주문 1시간 내에 도착 -

- (주)베지오베지코는 도쿄 시부야에 청과점을 운영하며, 채소 택배 서비스를 통해 규슈 지역에서 재배된 무농약, 무화확비료 채소와 과일 등 약 300개의 제품을 판매하고 있다. 도쿄 주요 지역에서 스마트폰 어플 ‘vegery organics’를 통해 주문하면, 최단 1시간 이내에 농산물이 배달되는 서비스를 실시하고 있다.

- 시사점 -

- 일본은 최근 농산물 유통에 IT를 이용한 벤처기업과 타업종 기업의 신규참여가 증가하고 있다. 그 중에는 생산자와 소비자의 소요시간을 최소한으로 줄여, 이 점을 강점으로 사업을 전개하기도 한다.
- 규슈지역 농산물을 판매하는 스마트폰 어플에는 제품 소개에 ‘대인기! 후쿠 할아버지의 뛰어난 품질의 양배추(미야자키현 산)’, ‘먹는 수혈, 진홍색 비트(미야자키현 산)’ 등 생산자와 제품을 기억할 수 있는 특징을 바탕으로 제품을 어필하고 있다. 해당 사례는 지자체 농산물을 도시 또는 타지역에 소개 및 판매할 수 있는 활용 사례로 참고할 수 있을 것으로 생각된다.

* 출처 : 한국농수산물유통공사 농수산물수출지원정보

해외 곡물시장 일일동향 ('19. 04. 29. 시카고 선물거래소)

- 옥수수 선물가격, 미국 기상에 대한 우려로 상승 -

- 옥수수 선물가격은 전일 대비 0.2% 상승했다. 밀 선물가격은 환매수(short-covering)와 옥수수 유출 강세로 마감하고, K.C.와 미니애폴리스 곡물거래소 선물가격은 하락세로 마감했다. 소나기는 유럽 연합의 저조한 밀 수확에 약간의 안도감을 주었지만, 2년 연속 계속된 가뭄 피해를 막기 위해서는 앞으로 몇 주 동안 더 많은 비가 필요할 것이라고 분석가들은 말했다.
- 옥수수 선물가격은 전일 대비 1.1% 상승했다. 옥수수 선물가격은 금요일 미국 중서부 지역의 습한 날씨에 대한 우려로 인해 더 높은 수준으로 장을 마감했다. 시카고 거래소 7월의 옥수수 CN9는 부셸당 4센트 오른 3.25-3.61달러에 거래를 마쳤다. Archer Daniels Midland사는 바이오 연료 마진과 중서부의 홍수로 인해 미국 곡물 상인의 이익이 1분기에 41%나 떨어졌다가 에탄올 사업을 중단 할 것을 고려중이라고 밝혔다.
- 대두 선물가격은 전일 대비 0.8% 하락했다. 대두 선물가격은 남미의 대량 수확 전망과 중국의 치명적인 돼지 질병 확산에 대한 우려로 하락세로 마감했다. 브라질의 2018/19년 대두 수확량이 사상 두 번째로 많은 것으로 로이터 통신이 발표했다. 무역은 세계 최고 대두 구매국인 중국과 미국의 무역 회담에 대한 업데이트를 기다리고 있다. 도널드 트럼프 미국 대통령은 곧 시진핑 중국 국가주석을 백악관에 초청하겠다고 밝혀 세계 양대 경제 대국 간 무역협정 체결의 발판을 마련했다.

* 출처 : 한국농촌경제연구원 해외곡물시장정보

체형 우수 젖소 정액 수입 추천 신청하세요

- 젖소능력검정사업 참여 농가 대상... 5월 1일부터 10일까지 -

- 농촌진흥청(청장 김경규)은 젖소 체형능력 개량을 원하는 낙농가를 돕기 위해 2019년 2차 체형 우수 젖소 정액 수입 추천 수요 조사를 실시한다.
- 농촌진흥청은 젖소 농가가 수입을 희망하는 정액의 유전능력을 확인하고 우수 정액을 선별하고자 정액 수입 추천 신청을 받고 있다.
- 수입 추천이 필요한 농가는 5월 1일부터 10일까지 신청서를 작성해 국립축산과학원에 우편 또는 팩스로 제출하면 된다.
- 지난 3월에 수입 추천을 받은 농가는 2019년 추천 가능 수량(보유 경산우 수) 잔여분에 한해 신청이 가능하다.
- 젖소 정액 수입 추천 신청서 양식과 수입 추천 신청 안내문은 국립축산과학원 누리집(www.nias.go.kr, 축산소식>소식 및 행사>공지사항) 또는 한국종축개량협회(www.aiak.or.kr, 유우개량>유우게시판)에서 확인할 수 있다.
- 젖소 정액 수입 추천 신청은 올해부터 연 3회 받고 있으며 다음 신청은 9월 1일~10일에 진행한다. 젖소 정액 수입 추천 관련 궁금한 내용은 국립축산과학원 가축개량평가과(041-580-3354)로 문의하면 된다.

*출처 : 농촌진흥청

화순군, 찾아가는 농기계 순회수리 교육 신청하세요!

- 화순군(군수 구충곤)은 찾아가는 농기계 순회수리 교육 추진을 위해 4월 15일부터 마을단위 신청을 받는다고 밝혔다.
- 올해 순회수리 교육은 읍면당 2~3개 마을로 총 36개소 640명을 대상으로 실시하며 오는 6월부터 11월까지 추진한다.
- 순회수리 교육은 농업기술센터 농업기계팀과 해당 읍면농업인상담소장으로 구성된 순회수리 전문팀이 직접 마을로 찾아가 경운기, 관리기, 예취기 등 생활농기계 자가 정비 요령 교육을 실시하고, 수리에 필요한 1만 원 이하 소모품은 무상으로 교체해 준다.
- 이와 더불어 당면 영농현안 등 지역 맞춤형 영농상담을 병행 실시하고 있으며, 농업기계의 올바른 사용법 및 안전사고 예방교육 등 농업기계 현장기술교육도 실시한다.
- 사업 신청 방법은 마을대표가 관할 읍면농업인상담소를 방문하여 신청서를 제출하면 가능하고, 최근 4년간 순회수리 교육을 실시하지 않은 마을을 우선 선정한다.
- 한편, 순회수리 교육은 농업기술센터에서 매년 실시하고 있으며, 지난해 36회에 걸쳐 경운기 등 7종, 418대를 수리하고 576명을 대상으로 현장기술교육을 추진하여 농업인들에게 큰 호응을 얻었다.

*출처 : 화순군(농업기술센터)

장성군, 농특산물의 ‘달콤한 변신’

- 지역 농산물 활용한 ‘브런치디저트 1급 지도자’ 양성교육...29일부터 신청 -

- 장성군이 지역 농산물을 이용하여 고유의 맛 개발에 나선다.
- 장성군은 내달 9일부터 농업기술센터 농촌생활교육관에서 휴게음식점, 단체급식 종사자, 농업인 등을 대상으로 ‘브런치디저트 1급 지도자 양성교육’을 실시한다고 밝혔다.
- 장성군은 이번 교육으로 장성의 농특산물과 맛 자원을 연계·발굴하고, 현대인의 입맛에 맞게 재창조하여 장성만의 우수한 먹거리를 만들 계획이다.
- 교육은 장성의 향토음식, 고유의 맛에 대한 이론교육이 진행되고, 사과, 감, 베리류 등의 특산자원을 이용한 다양한 디저트 제조방법과 이를 상차림, 메뉴, 후식 등에 반영하는 체계적인 실습교육도 병행된다.
- 이번 교육은 평소 카페, 커피, 음료 등 판매사업장 관련 종사자들이 큰 관심을 보여 온 분야로, 지역 맛 자원을 비교적 손쉽게 브런치, 디저트에 접목시켜 감, 사과 등 지역농산물 소비촉진에 큰 도움이 될 것으로 보인다.
- 교육을 희망하는 군민은 4월 29일부터 5월 3일까지 신청서와 관련서류를 지참하여 농업기술센터를 방문해 신청하면 된다. 군은 교육 대상자 25명을 선착순으로 선발한다. 최종 선발된 교육생들은 5월 3일부터 6월 28일까지 주 2회의 교육을 받으며, 교육비는 무료이다.

*출처 : 장성군

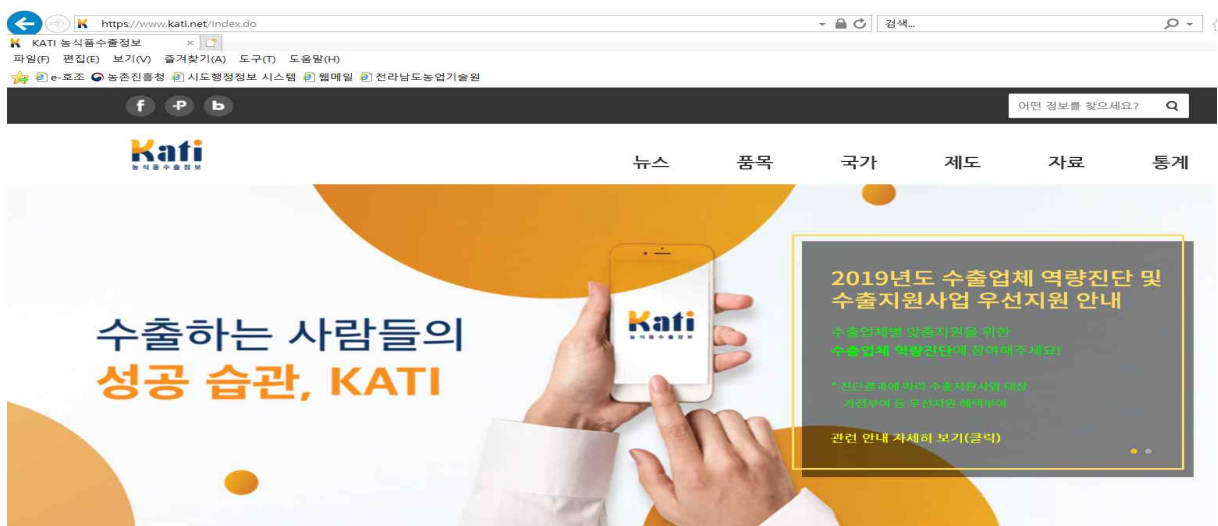
한국농촌경제연구원

- 농사에 필요한 수출입은 한국농촌경제연구원(www.krei.re.kr)에서 활용할 수 있습니다.
- 한국농촌경제연구원에서는 연구정보, 관측&동향, 글로벌정보, 열린마당, 정보공개로 분류되어 있으며,
- 관측&동향에서는 농업관측정보, 임업관측정보, 농정동향, 농림어업 고용동향분석, 농업·농촌 국민의식조사를 확인할 수 있다.
- 글로벌정보에서는 세계농업정보, 중국농업정보, 북한농업정보, 해외 곡물시장동향, 농축산물수입동향(FTA)을 확인할 수 있다.
- 세계농업정보에서는 세계농업정보, 해외농업·농정포커스, 세계농식품산업동향, 국가별 농업자료, 국제기구 동향, 국제 농업 정보, 세계 농업 브리핑으로 분류되어 있으며,
- 세계농업정보에서는 (월간)세계농업정보, 세계농업전망, 해외 주재관 리포트, 뉴스레터를 확인할 수 있다.
- 해외곡물시장정보에서는 세계곡물의 가격동향, 수급동향, 관련지표, 관련정보를 확인할 수 있다.



한국농수산물유통공사 농식품수출정보

- 농사에 필요한 수출입은 한국농수산물유통공사 농식품수출정보 (www.kati.net)에서 활용할 수 있습니다.
- 농식품수출정보에서는 뉴스, 품목, 국가, 제도, 자료, 통계로 분류되어 있으며,
- 뉴스의 수출뉴스에서는 시장동향, 수출입동향, 무역장벽, 안정성을 확인할 수 있다.
- 품목은 채소, 과실/임산물, 신선기타, 가공, 수산물로 분류되어 각 품목별로 생산동향과 유통 및 소비동향, 수출동향을 확인할 수 있다.
- 국가는 아시아, 미주, 유럽, 오세아니아, 중동/아프리카로 분류되어 각 나라별로 국가개요, 농업현황, 유통현황, 농식품소비현황, 유의/애로사항을 확인할 수 있다.
- 제도는 제도통합정보, 비관세장벽, 인증, 식품첨가물을 확인할 수 있다.
- 자료는 발간책자, 보고서, 스토리뉴스를 확인할 수 있다.
- 통계는 월별, 지역별, 기간별 수출입실적을 확인할 수 있다.



전라남도 축제일정



향긋한
꽃내음 가득한

남도 봄꽃 축제로의 초대!

4월

- 4. 6 ~ 4.20 목포 유달산봄축제
- 4.26~4.28 순천 문화재달빛야행
- 4.5~5.19 순천 2019 봄꽃축제
- 4.12~4.14 나주 영산포흥어축제
- 4.27~4.28 광양 백운산국사봉철쭉축제
- 4.18~4.20 구례 지리산남악제 및 군민의날
- 4.20~4.21 화순 동구리호수공원봄축제
- 4.20~4.21 화순 고인돌문화축제
- 4.6~4.7 강진 제2회 군동금곡사벚꽃길나들이
- 4.19~4.21 강진 제22회 전라병영성축제
- 4.26~4.27 강진 제16회 영랑문학제
- 4.19~4.20 해남 흑석산철쭉제
- 4.4~4.7 영암 왕인문화축제
- 4.26~5.6 함평 나비대축제
- 미정 함평 생(生)비빔밥어울림한마당축제
- 4.19~4.21 영광 곡우사리 영광굴비축제
- 4.13~4.14 장성 2019 빈센트의 봄
- 4.6~5.6 완도 청산도슬로건기축제
- 4.12~4.21 신안 톨립축제

- 5.3~5.5 여수 거북선축제
- 5월 중 순천 낙안민속문화축제
- 5.3~5.5 나주 천년나주목읍성문화축제
- 5.1~5.6 담양 대나무축제
- 5.17~5.26 곡성 세계장미축제
- 5.3~5.5 고흥 우주항공축제
- 5월 중 고흥 녹동 바다불꽃축제
- 5.2~5.6 보성 다향대축제
- 5.3~5.5 보성 서편제보성소리축제
- 5.3~5.4 화순 백아산 철쭉제
- 5.11~5.12 화순 운주문화축제
- 5.3~5.6 장흥 정남진장흥키조개축제
- 5.3~5.4 영광 칠보리문화축제
- 5.24~5.26 장성 홍길동축제
- 5.3~5.6 완도 2019 장보고수산물축제
- 5.4~5.5 진도 대한민국 진도개 페스티벌

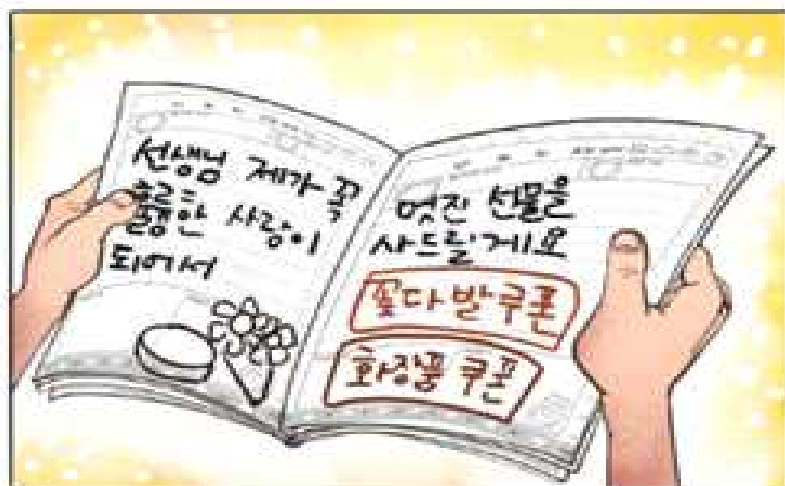
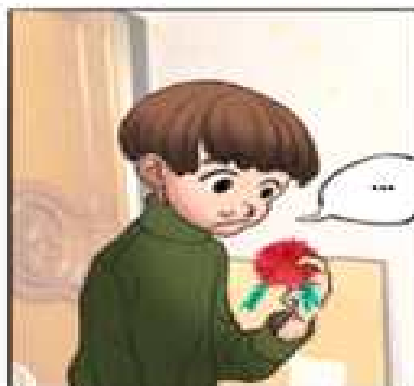
5월

※ 축제 일정은 주최 측의 사정이나
기상상황에 의해 변경될 수 있습니다.

※ 문의 : 전남도청 관광과 061. 286. 5261

청렴한세상 - 봉투 속에 담긴 소중한 선물(1)







주간 232호에 계속 연재됩니다.

* 출처 : 국민권익위원회

주간 VOL. 231 전남농업

전라남도농업기술원 자원경영과

85213 전라남도 나주시 산포면 세남로 1508

Tel. 061)330-2592 Fax. 061)335-4199

