

생명의 땅,
청년이 돌아오는 전남

전남 169호 농업정보

주간 2018. 1. 22. ~ 1. 28.



 **전남 농업기술원**

2018년도 농촌청년 사업가 양성사업 대상자 공모

목차 및 요약

1 주간 기상전망 5

- ▶ 찬 대륙고기압의 영향으로 23~24일은 눈이 오겠고, 그 밖의 날은 고기압의 가장자리에 들어 가끔 구름 많은 날이 많겠음
- ▶ 기온은 평년(최저기온: -5~0도, 최고기온: 4~7도)보다 조금 높겠으나, 23일부터 차차 낮아지겠음
- ▶ 강수량은 평년(1~2mm)과 비슷하겠음

2 주간 농사정보 8

- ▶ 벼·밭작물
- ▶ 채소·과수

3 농림축산식품 수출입 동향 10

- ▶ 전남도, 인도 콜카타서 356만달러 수출 MOU

4 주요 농축산물 가격정보 11

- ▶ 품목별 도소매 정보



5 저비용·고소득 농업기술정보 13

- ▶ 1시군 1특화작목, 지역 핵심산업 육성
- ▶ 논 이용 무가온하우스 3모작 경영모델 개발
- ▶ 시장 평가 우수한 딸기 새 품종, 조기 보급에 나서
- ▶ 사과나무 가지치기할 때 전년보다 꽃눈 많이 남기세요
- ▶ 한우고기 수출 활성화 위해 규격 안내서 보급
- ▶ 멧돼지, 안전하게 트랩으로 잡으세요

6 정책 동향 20

- ▶ 설 명절 성수 농식품 전국 일제 점검
- ▶ 농가 경영안정 위해 농정자금 대출이자 지원
- ▶ 농작업 사고 대비 농업인 안전보험 가입하세요
- ▶ 여성 농어업인에게 행복카드 10만원 지원

7 전남 시군 농정 동향 25

- ▶ 순천시, 신소득 유망과수 플럼코트 전국 제일로 발돋움
- ▶ 고흥군, 2018 고흥미래농업대학 곤충자원반 교육생 모집
- ▶ 무안군, 농업경쟁력 강화 지원 사업 추진
- ▶ 장성군, 농업도 e-비즈니스 시대
- ▶ 신안군, 2018년도 농촌진흥시범사업 신청하세요



8

해외 농업정보 30

- ▶ 덴마크, 발효채소가 새로운 트렌드로 부상
- ▶ 미국 식품업계가 주목하는 필리너트(Pili Nut)
- ▶ 해외 곡물시장 일일동향 ('18. 1. 22. 시카고 선물거래소)

9

사업신청 및 홍보안내 34

- ▶ 2018년도 농촌청년 사업가 양성사업 대상자 공모
- ▶ 수량 많고 종실 우수한 장류용 콩 품종 신청하세요
- ▶ 올해 약용작물 종자 신청하세요
- ▶ 공익신고자 보호법



1 주간 기상전망



■ 기상청 중기예보(1월 22일 ~ 1월 28일, 광주 기준)

- 평균기온 : -2.1°C (평년대비 2.1°C 낮음)
- 최고기온 : 0.6°C (평년대비 4.1°C 낮음)
- 최저기온 : -4.7°C (평년대비 1.1°C 낮음)
- 강 수 량 : 1.1mm



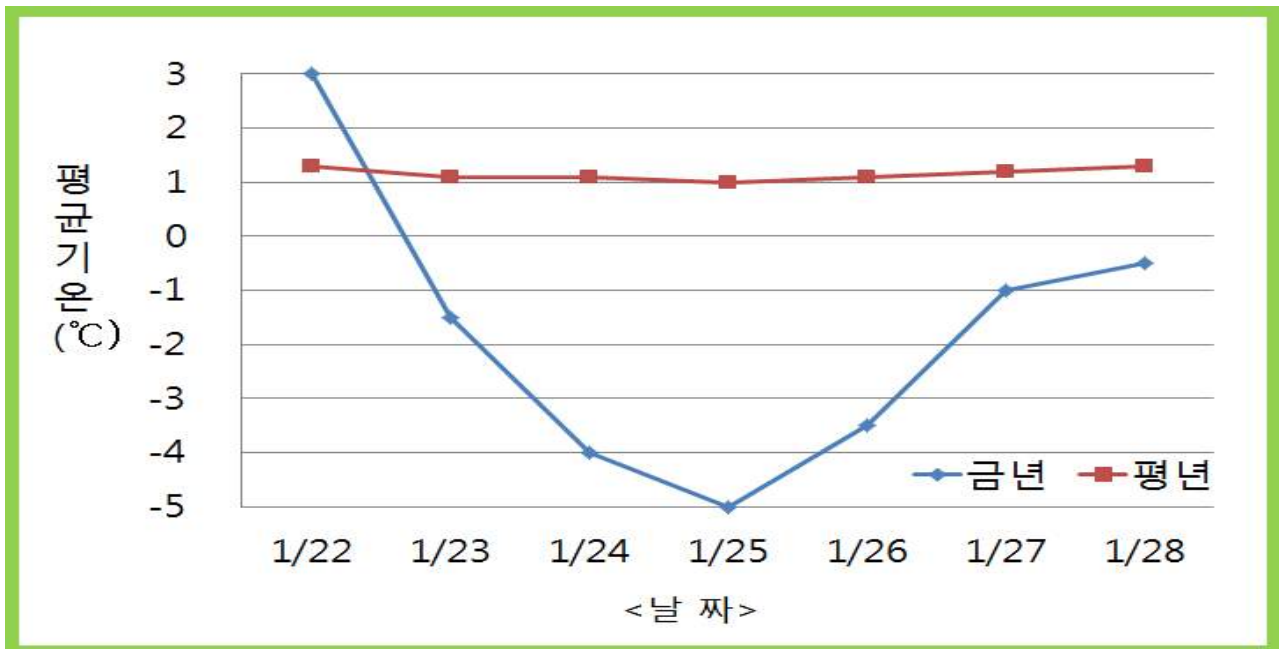
일 별 (월 · 일)	평균기온(°C)			최고기온(°C)			최저기온(°C)			강수량(mm)
	금년 (a)	평년 (b)	차이 (a-b)	금년 (a)	평년 (b)	차이 (a-b)	금년 (a)	평년 (b)	차이 (a-b)	평년
평 균	-2.1	0.1	-2.1	0.6	4.6	-4.1	-4.7	-3.6	-1.1	1.1
1. 22.(월)	4.5	0.3	4.2	8.0	4.7	3.3	1.0	-3.3	4.3	1.7
1. 23.(화)	-1.5	0.1	-1.6	-1.0	4.5	-5.5	-2.0	-3.5	1.5	1.5
1. 24.(수)	-4.5	0.1	-4.6	-2.0	4.4	-6.4	-7.0	-3.5	-3.5	1.4
1. 25.(목)	-5.5	-0.1	-5.4	-3.0	4.4	-7.4	-8.0	-3.7	-4.3	1.2
1. 26.(금)	-4.0	-0.1	-3.9	-1.0	4.6	-5.6	-7.0	-3.8	-3.2	0.7
1. 27.(토)	-2.0	0.0	-2.0	2.0	4.9	-2.9	-6.0	-3.8	-2.2	0.6
1. 28.(일)	-1.5	0.2	-1.7	1.0	5.0	-4.0	-4.0	-3.7	-0.3	0.7

* 기온과 강수량은 평균이며, 평년은 1981-2010년까지 30년간 평균값임



■ 기상청 중기예보(1월 22일 ~ 1월 28일, 목포 기준)

- 평균기온 : -1.8°C (평년대비 2.5°C 낮음)
- 최고기온 : 0.6°C (평년대비 5.1°C 낮음)
- 최저기온 : -4.1°C (평년대비 2.1°C 낮음)
- 강수량 : 1.2mm

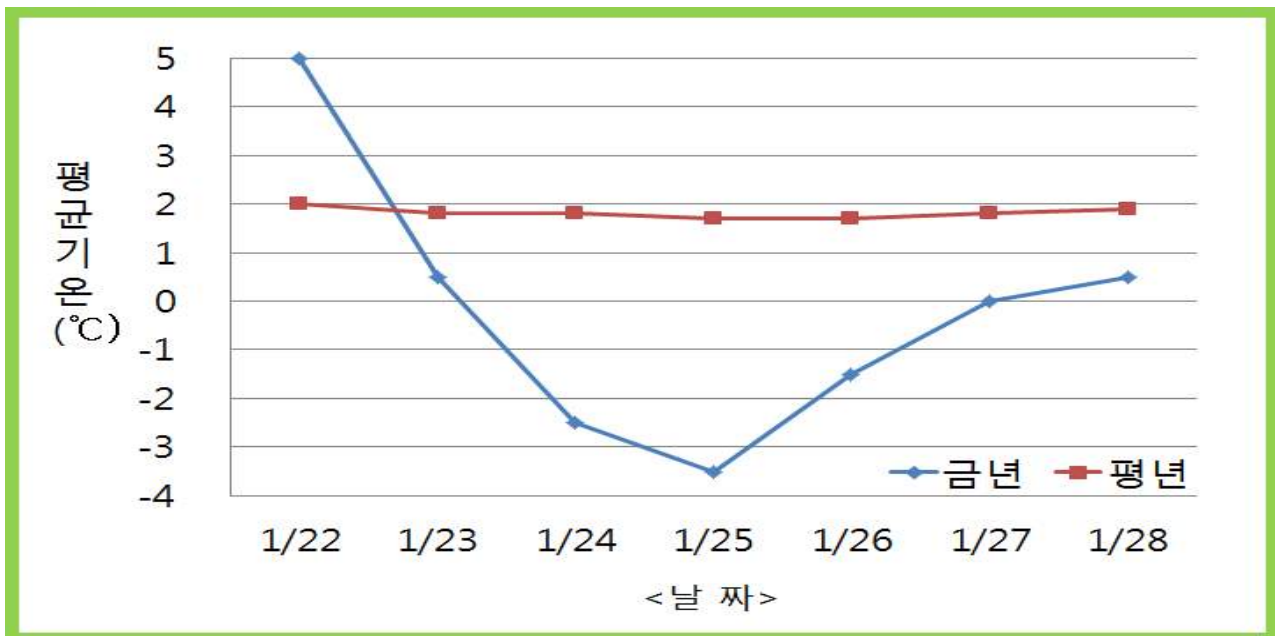


일 별 (월 · 일)	평균기온(°C)			최고기온(°C)			최저기온(°C)			강수량(mm) 평년
	금년 (a)	평년 (b)	차이 (a-b)	금년 (a)	평년 (b)	차이 (a-b)	금년 (a)	평년 (b)	차이 (a-b)	
평 균	-1.8	1.2	-2.5	0.6	5.6	-5.1	-4.1	-2.0	-2.1	1.2
1. 22.(월)	3.0	1.3	5.0	6.0	5.6	0.4	0.0	-1.8	1.8	1.8
1. 23.(화)	-1.5	1.1	-2.6	-1.0	5.4	-6.4	-2.0	-2.0	0.0	1.6
1. 24.(수)	-4.0	1.1	-5.1	-2.0	5.4	-7.4	-6.0	-1.9	-4.1	1.5
1. 25.(목)	-5.0	1.0	-6.0	-3.0	5.5	-8.5	-7.0	-2.1	-4.9	1.2
1. 26.(금)	-3.5	1.1	-4.6	-1.0	5.6	-6.6	-6.0	-2.3	-3.7	0.8
1. 27.(토)	-1.0	1.2	-2.2	3.0	5.9	-2.9	-5.0	-2.1	-2.9	0.7
1. 28.(일)	-0.5	1.3	-1.8	2.0	6.0	-4.0	-3.0	-2.0	-1.0	0.7

* 기온과 강수량은 평균이며, 평년은 1981-2010년까지 30년간 평균값임

■ 기상청 중기예보(1월 22일 ~ 1월 28일, 여수 기준)

- 평균기온 : -0.2°C (평년대비 2.0°C 낮음)
- 최고기온 : 2.7°C (평년대비 3.0°C 낮음)
- 최저기온 : -3.1°C (평년대비 1.7°C 낮음)
- 강수량 : 0.9mm



일 별 (월 · 일)	평균기온(°C)			최고기온(°C)			최저기온(°C)			강수량(mm)
	금년 (a)	평년 (b)	차이 (a-b)	금년 (a)	평년 (b)	차이 (a-b)	금년 (a)	평년 (b)	차이 (a-b)	평년
평 균	-0.2	1.8	-2.0	2.7	5.7	-3.0	-3.1	-1.5	-1.7	0.9
1. 22.(월)	5.0	2.0	3.0	8.0	5.7	2.3	2.0	-1.2	3.2	1.2
1. 23.(화)	0.5	1.8	-1.3	1.0	5.6	-4.6	0.0	-1.5	1.5	1.1
1. 24.(수)	-2.5	1.8	-4.3	0.0	5.5	-5.5	-5.0	-1.5	-3.5	1.2
1. 25.(목)	-3.5	1.7	-5.2	0.0	5.6	-5.6	-7.0	-1.6	-5.4	1.1
1. 26.(금)	-1.5	1.7	-3.2	2.0	5.7	-3.7	-5.0	-1.6	-3.4	0.7
1. 27.(토)	0.0	1.8	-1.8	4.0	6.0	-2.0	-4.0	-1.5	-2.5	0.6
1. 28.(일)	0.5	1.9	-1.4	4.0	6.1	-2.1	-3.0	-1.4	-1.6	0.6

* 기온과 강수량은 평균이며, 평년은 1981-2010년까지 30년간 평균값임



2 주간 농사정보



벼

□ 간척지 제염 및 토양개량

- 새로운 간척지로 염분이 많이 집적되어 있는 토양 또는 전년도 염농도가 높은 지역은 벼 재배의 한계 토양염분 농도인 0.3% 이하가 되도록 제염하여야 함
- 봄갈이를 하여 환수횟수를 많이 할수록 제염효과가 높고 논갈이 및 물 갈아대기 횟수가 적을 때는 얇게 갈이 하는 것이 깊이갈이 하는 것보다 같이흙층의 제염효과가 큼

밭작물

□ 고구마 육묘

- 고구마 재배를 위해 10a에 필요한 묘는 4,500~7,100본 정도이고 매회 1,500~2,200본의 싹을 생산할 수 있는 씨고구마를 준비함
- 묘상의 크기는 10a에 약 10m²가 있어야 하고 적으면 온도가 급격히 변화하므로 관리에 노력이 많이 들며 너무 크면 묘상 중앙부의 관리에 주의를 기울여야 함
- 묘상은 싹을 기르는데 적당한 온도를 유지하여야 하므로 차가운 북풍이나 서북풍을 막을 수 있는 자연적인 지형을 선정하고 햇볕이 잘 쬐이는 장소가 좋으며 묘상구덩이에 물이 고이지 않도록 지하수위가 낮고 배수가 잘 되는 곳을 선택함



■ 채소

□ 봄배추 육묘

- 모기르기를 하는 동안 낮 온도가 25℃ 이상 되지 않도록 환경 관리, 적정 수분유지

□ 고추 육묘

- 고온 요구도가 높고, 과습에 약함, 저온기 육묘 시 온도, 광, 수분 관리에 유의하며, 육묘부터 진딧물, 총채벌레, 바이러스 방제 및 예방

□ 마늘·양파 월동관리

- 뿌리가 충분히 자라지 못한 포장에서 땅이 얼었다가 녹을 때 서릿발 피해가 발생 할 수 있으므로 솟구쳐 올라온 포기는 즉시 땅에 잘 눌러주거나 흙덮기를 실시
- 따뜻한 날 일찍 분수호스나 스프링클러 등을 이용하여 이랑 위로 관수하며 토양이 과습하면 습해가 발생하므로 배수로를 정비함

■ 과수

□ 배 전정

- 단과지 유지성이 낮은 원황·화산·만풍배·한아름 등은 2~3년 주기로 반드시 결과지 갱신 필요

□ 배 지베렐린

- 배 지베렐린 처리를 단계적으로 억제하여 '20년까지 사용 근절

* 출처 : 농촌진흥청



3

농림축산식품 수출입 동향



전남도, 인도 콜카타서 356만달러 수출 MOU

- 9개 업체 참가해 성과... 13억 시장 진출 청신호 -

- 전라남도 시장개척단이 13억 인구를 자랑하는 인도의 콜카타에서 현지 바이어와 수출상담을 통해 총 58건 356만달러의 수출 MOU를 체결했습니다.
- 우기종 정무부지사를 단장으로 한 전라남도 시장개척단은 나주 좋은영농조합법인 등 총 9개 수출업체로 구성됐습니다.
- 이들은 현지 바이어와 1대1 상담을 했으며, 사전에 발굴한 바이어에게 미리 상담 품목을 알려줌으로써 계약 성과를 높였습니다.
- 우 부지사는 수출상담회에서 인사말을 통해 “우리나라에서는 처음으로 콜카타에 시장개척단이 직접 와 실시하는 수출상담회인 만큼 생각하지 못하는 많은 어려움이 있었다”며 “높은 성장 잠재력을 가진 콜카타 수출상담회가 13억 인구의 거대시장인 인도로 진출하는 발판이 되길 바란다”고 말했습니다.
- 전라남도는 이번 수출상담 성과가 실제 수출로 이어지도록 바이어 동향 관리 등 사후 마케팅을 적극 지원해 나갈 계획입니다.

* 출처 : 전라남도



4

주요 농축산물 가격정보



☐ 품목별 도소매 정보

(2018. 1. 22. 기준/단위: 원)

부류	품 목	전국 평균 도매가격(상품기준)						등 락 률(%)	
		판매 단위	당일 (1/22)	1주일전 (1/15)	1개월전	1년전	일평년	전년 대비	평년 대비
식량 작물	쌀(일반계)	20kg	39,800	39,500	39,140	31,800	40,400	↑ 25.2	↓ 1.5
	콩(백태)	35kg	164,000	164,000	163,800	177,800	158,733	↓ 7.8	↑ 3.3
	고구마(밤)	10kg	33,200	32,800	28,360	25,700	23,813	↑ 29.2	↑ 39.4
	감자(수미)	20kg	54,600	51,400	47,840	33,300	27,493	↑ 64.0	↑ 98.6
채 소 류	배추(월동)	10kg	6,360	6,800	-	10,300	7,020	↓ 38.3	↓ 9.4
	양배추	8kg	8,200	8,700	6,416	10,520	6,155	↓ 22.1	↑ 33.2
	오이(다다기계통)	100개	69,333	63,333	48,800	74,167	79,626	↓ 6.5	↓ 12.9
	애호박	20개	34,200	33,400	22,640	32,300	32,193	↑ 5.9	↑ 6.2
	건고추(화건)	60kg	1,180,000	1,180,000	1,184,000	570,000	760,000	↑ 107.0	↑ 55.3
	풋고추	10kg	60,800	40,200	31,560	88,100	68,433	↓ 31.0	↓ 11.2
	마늘(깐마늘,남도)	20kg	133,400	133,400	-	-	-	-	-
	양파	20kg	23,700	23,800	24,200	25,850	23,550	↓ 8.3	↑ 0.6
	당근	20kg	25,800	24,400	24,840	70,650	38,483	↓ 63.5	↓ 33.0
	대파	1kg	2,020	2,000	1,760	2,448	1,905	↓ 17.5	↑ 6.0
	파프리카	5kg	43,000	23,800	24,080	31,100	36,173	↑ 38.3	↑ 18.9
	딸기	2kg	25,800	25,600	26,080	25,900	25,420	↓ 0.4	↑ 1.5
	토마토	10kg	23,000	21,000	22,400	33,350	31,263	↓ 31.0	↓ 26.4
	방울토마토	5kg	17,600	16,600	16,640	19,450	19,483	↓ 9.5	↓ 9.7
과 류	사과(후지)	10kg	36,600	35,600	33,800	41,900	41,851	↓ 12.6	↓ 12.5
	배(신고)	15kg	35,400	35,000	33,600	40,100	44,687	↓ 11.7	↓ 20.8
	감귤(노지)	5kg	16,200	15,800	-	-	-	-	-
	단감	10kg	31,800	30,800	30,520	26,100	24,296	↑ 21.8	↑ 30.9



부류	품 목	전국 평균 도매가격(상품기준)					등 락 률(%)		
		판매 단위	당일 (1/22)	1주일전 (1/15)	1개월전	1년전	일평년	전년 대비	평년 대비
특용 작물	참깨(백색)	30kg	499,000	499,000	499,000	523,000	530,333	↓ 4.6	↓ 5.9
	느타리버섯	2kg	13,600	13,600	14,280	16,150	13,223	↓ 15.8	↑ 2.9
	새송이버섯	2kg	7,600	7,800	8,680	10,800	8,870	↓ 29.6	↓ 14.3
축산물 (소매가)	쇠고기(한우등심)	100g	8,271	8,176	8,249	7,741	7,023	↑ 6.8	↑ 17.8
	돼지고기(삼겹살)	100g	1,792	1,763	1,930	1,944	1,794	↓ 7.8	↓ 0.1
	닭고기	1kg	4,531	4,618	5,092	5,156	5,429	↓ 12.1	↓ 16.5
	계란(특란)	30개	5,256	5,312	5,669	9,235	5,941	↓ 43.1	↓ 11.5
	우유	1리터	2,518	2,518	2,520	2,529	2,530	↓ 0.4	↓ 0.5

※ 1개월전, 1년전은 해당일자 기준 5일 이동평균 가격임

평년은 5년간(금년 제외) 해당일에 대한 최고값과 최소값을 제외한 3년 평균값임

* 자료 출처 : aT KAMIS(한국농수산물유통공사)

□ 가축 및 축산물 산지시세

(2018. 1. 22. 기준)

구 분		금주가격	전주가격	1년전	등 락 률(%)	
					전주 대비	전년 대비
한 우 (600kg)	암	5,650 천원	5,563 천원	5,341 천원	↑ 1.6	↑ 5.8
	거세	6,343 "	6,627 "	5,822 "	↓ 4.3	↑ 8.9
한우송아지 (6~7월)	암	2,951 "	2,911 "	2,550 "	↑ 1.4	↑ 15.7
	수	3,574 "	3,471 "	3,051 "	↑ 3.0	↑ 17.1
육우(600kg)		3,331 "	3,351 "	2,958 "	↓ 0.6	↑ 12.6
젓소수송아지(7일령)		108 "	108 "	110 "	- 0.0	↓ 1.8
돼지(110kg)		302 "	306 "	348 "	↓ 1.3	↓ 13.2
육계(원/kg)		1,063 원	981 원	1,276 원	↑ 8.4	↓ 16.7
계란(원/특란10개)		983 "	991 "	2,158 "	↓ 0.8	↓ 54.4
오리(원/kg)		2,433 "	2,513 "	2,380 "	↓ 3.2	↑ 2.2

* 자료 출처 : 전라남도 축산정책과

5

저비용·고소득 농업기술정보



1시군 1특화작목, 지역 핵심산업 육성

- 2018년도 나주시 등 10시군 30억 투입 -

- 전남농업기술원(원장 김성일)은 FTA 등 농산물 수입개방과 작목별 중복 과잉생산으로 어려움을 겪고 있는 지역농업의 활로를 찾기 위해 전국 제일의 『1시군 1특화작목』 육성 사업으로 공개 평가를 거쳐 3년 동안 10개 시군에 30억원을 단계적으로 지원한다고 밝혔다.
- 2018년에 신규로 선정된 사업은 △나주시, 칼라포도 생산단지 △강진군, 딸기 특화단지 육성 △해남군, 땅끝 부추 고품질 상품화 및 유통 활성화 △장성군, 힐링 약채소단지 육성 등 4개 사업 19ha에 18억원이 투입될 예정이다.
- 아울러, 2년차 계속사업은 △순천시, 화훼 생산단지 조성을 통한 6차 산업화 △광양시, 생강 특화작목 육성 △고흥군, 석류 고품질 안전재배 기술 보급 △장흥군, 블루베리 조기수확 및 가공 상품화 △함평군, 함평천지 생대추 명품화 △영광군, 모시산업 활성화 체계 구축 등 6개 사업 17ha에 12억원이 투입된다.
- 장흥군에서는 지난해에 전국 최초로 블루베리 320kg을 말레이시아 등 동남아시아에 시범 수출했으며, 영광군은 모시 우량품종 23ha를 갱신했다. 순천시에서는 화훼류를 조달청에 등록하여 타 지자체나 조정업체에 납품을 할 수 있게 됐다.
- 전남농기원에서 시군 여건에 맞는 자립형 특화작목을 발굴하고, 생산·기술·교육·예산을 집중 투입하여 농업인 소득향상은 물론 지역 핵심 산업으로 육성한다는 방침이다.

* 출처 : 전남농업기술원



■ 논 이용 무가온하우스 3모작 경영모델 개발

- 전작물 3모작 경영으로 수확기 연장하고 유통망 확대 -

- 전남농업기술원(원장 김성일)은 잡곡류 자급 향상과 쌀 재고량 감축을 위해 논을 이용한 무가온하우스 전작물 3모작 경영모델을 신소득 틈새 소득 작목으로 육성하기 위해 관내 유통업체와 함께 시범 운영 할 계획이라고 밝혔다.
- 논 무가온하우스 전작물 3모작 경영 모델은 △1모작 시금치는 11월 하순 부터 2월 하순까지 △2모작 찰옥수수는 3월 초순부터 7월 초순까지 △3모작 가을감자는 7월 중순부터 11월 중순까지 재배한 다음 유통업체에서 상품화하여 적기에 시장에 출하함으로써 부가가치를 올릴 수 있는 경영 모델이다.
- 장성에 위치한 농산물유통 전문생산 업체인 하늘팜(대표 이윤섭)은 무가온 하우스 전작물 3모작 모델을 활용하여 생산한 작물은 수확 후 작물별로 포장해서 소비자가 선호하는 시기에 인터넷 사전 접수로 연중 공급한다는 계획이다.
- 전남농업기술원 식량작물연구소 김용순 연구사는 “논 무가온하우스 3모작 경영모델을 이용하면 한 달 정도 빨리 수확이 가능해 높은 소득이 기대되고, 수확 후 관내 유통업체에서 농산물 저장시설을 이용한 분산출하가 가능할 뿐만 아니라, 인터넷 등 유통채널 확대를 통해 연중 소비자들에게 원하는 시기에 공급이 가능하기 때문에 자급을 향상이 기대 된다”고 밝히면서 “앞으로 이러한 시범 사업을 보다 확대하여 지역 농업인들의 신소득원으로 개발할 계획”이라고 말했다.

* 출처 : 전남농업기술원

■ 시장 평가 우수한 딸기 새 품종, 조기 보급에 나서

- 농촌진흥청(청장 라승용)은 올해 새롭게 진행되는 『딸기 신품종 조기보급 확대시범사업』에 대한 설명회를 1월 18일(목) 경남 진주시 대평면농산물직판장에서 실시하였다.
- 경남농업기술원과 함께 마련하는 이번 설명회에서는 농촌진흥청에서 개발한 『아리향』 품종과 경상남도농업기술원에서 육성한 『금실』 품종이 소개된다.
- 『아리향』은 단단함이 좋고(고경도), 특과인 25g 이상 생산 비중이 70%를 넘는 크기가 큰 품종이다. 평균 당도는 10.4Brix다.
- 『금실』은 평균 당도 11.2Brix로 당도가 높고 약한 복숭아 향이 나며 무게는 20.5g으로 중대과형이다.
- 이들 품종은 지난해 말 서울 가락동 농수산물도매시장에서 열린 시장평가에서 과즙이 풍부하고 당도와 경도가 높아 농산물유통전문 관계자에게 높은 점수를 받았다. 이에 따라 앞으로 수출 품종으로 확대 보급될 전망이다.
- 딸기 신품종 조기보급 확대시범사업은 아리향과 금실 품종의 시범 재배를 지역별로 10개소에 10ha 규모로 실시해 2020년까지 점진적으로 확대 보급한다는 내용이다.

* 2018년 지역별 10개소 : 남양주·청주·홍성(2개소)·완주·담양·고령·김해·하동·달성

- 구체적으로 딸기 신품종의 종묘를 공급하고 신품종 특성에 맞는 수경재배, 난방 및 환경개선, 포장재 등이 지원된다.
- 이러한 사업 추진을 통해 딸기 신품종을 농가에 보다 빨리 보급해 딸기산업 경쟁력을 높이고 수출 증대에 기여하고자 한다.

* 출처 : 농촌진흥청



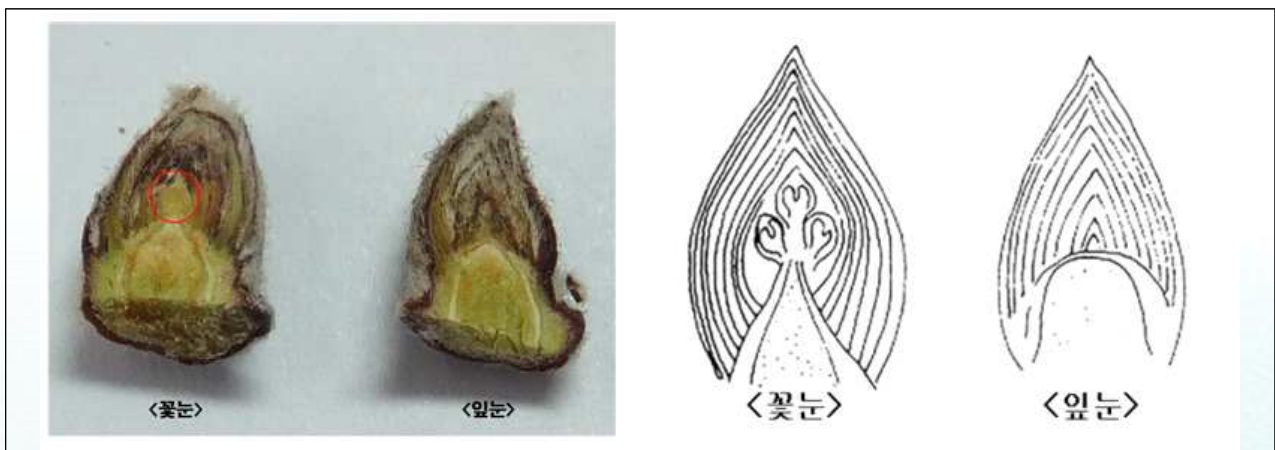
■ 사과나무 가지치기할 때 전년보다 꽃눈 많이 남기세요

- 올해 사과 주산지 꽃눈분화율 조사결과 전년보다 낮아 -

- 농촌진흥청(청장 라승용)은 올해 사과 주산지의 꽃눈분화율이 전년에 비해 낮기 때문에 가지치기 할 때 전년에 비해 가능한 꽃눈을 많이 남겨둘 것을 당부했다.
- 사과나무의 꽃눈분화율은 지난해 나무의 관리 상태에 따라 결정된다.
- 열매 달리는 양이 적절하고 건전하게 생육한 나무는 꽃눈분화율이 높다. 그러나 잎이 일찍 떨어진 과원이나 열매가 많이 달렸던 과원 또는 생육이 지나치게 왕성했던 과원에선 꽃눈분화율이 낮다.
- 농촌진흥청 사과연구소에서는 지난 1월 3일과 4일 이틀간 사과 주산지를 대상으로 꽃눈분화율을 조사했다.
- 이번 조사 결과, 사과 홍로 품종은 60%, 후지 품종은 51%로 전년보다 분화율이 떨어지고 지역 간 편차가 심한 것으로 나타났다.
- 이는 전년도 7~8월 폭염으로 인해 꽃눈분화가 저조했기 때문인 것으로 추정된다.
- 특히, 작년에 우박 피해가 심했던 지역의 꽃눈 크기는 3.2~3.5mm로 작고, 꽃눈분화율은 10% 미만으로 매우 저조했다.
- 사과 꽃눈분화율이 낮을 때 가지치기를 많이 하면 열매 맺는 비율이 낮아지거나 좋은 꽃눈을 확보하기 어렵다. 꽃눈분화율이 높은 경우에는 꽃눈이 많아 열매숙기 노력이 많이 필요하기 때문에 가지치기를 많이 해야 한다.

- 꽃눈분화율을 조사할 때는 나무 세력이 중간 정도인 나무를 선택한다. 그리고 눈높이에 정도에 위치한 열매가지(결과모지)를 여러 방향에서 50~100개 정도의 눈을 채취한다. 채취한 눈을 날카로운 칼로 세로로 2등분하여 돋보기나 확대경을 이용해 꽃눈분화 여부를 판단한다.
- 꽃눈분화율이 65% 이상이면 가지치기를 할 때 가지를 많이 제거하고 56~64%이면 평년처럼 가지치기를 해도 된다. 55% 이하인 경우에는 가지치기를 할 때 열매가지를 많이 남겨야 꽃눈 확보가 가능하다.
- 농촌진흥청 사과연구소 박무용 연구사는 “안정적인 수량 확보와 열매숙기 노력 절감 등을 위해 농가에서는 꽃눈분화율을 조사한 다음 가지치기 정도를 결정해야 한다”라고 전했다.

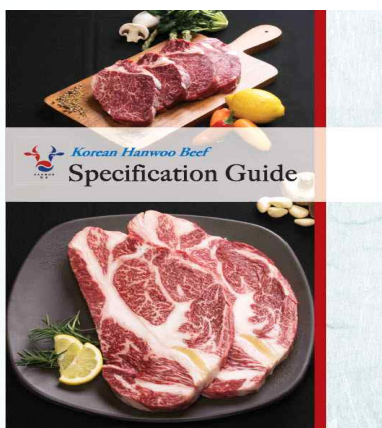
* 출처 : 농촌진흥청



사과나무 꽃눈과 잎눈 구별법

■ 한우고기 수출 활성화 위해 규격 안내서 보급

- 정형방법, 부위 소개로 구매자 이해 돕고 업체 어려움 해결 -
- 농촌진흥청(청장 라승용)은 한우고기 수출 활성화를 위해 『한우고기 수출 규격안내서』 국문, 영문판을 펴냈다.
- 그동안 한우고기 수출업체는 해외 부분육 규격과 우리나라 부분육 규격 차이를 설명할 수 있는 영문 자료가 없어 수입국 구매자(바이어)와의 의사소통에 어려움을 겪었다.
- 이번에 발간한 한우고기 수출 규격 안내서에는 등심·설도 등 한우고기의 10개 대분할 부위와 꽃등심살·부채살 등 39개 소분할 부위의 정형방법과 사진을 담았다.
- 대분할 부위 분할정형 과정과 대분할 부위 사진에 소분할 부위의 위치를 표시해 구매자가 알아보기 쉽게 구성했다.
- 각각의 소분할 부위는 전체 사진과 함께 썰었을 때의 단면 사진을 실어, 근내지방이 골고루 분포된 한우고기의 장점이 드러날 수 있도록 했다.
- 책자에는 수출 규격 외에도 맛의 우수성, 과학적 생산체계 등 한우고기가 특별한 이유와 소고기 등급제, 소고기 이력제, 해썬(HACCP) 제도를 소개해 한우고기의 우수성과 안전성을 강조했다.



한우고기 수출 규격
안내서

- 농촌진흥청은 이번 책자를 수출업체 8곳과 관련기관에 보급했고 국립축산과학원 누리집(www.nias.go.kr → 공지사항)에서도 받아 볼 수 있도록 했다.

* 출처 : 농촌진흥청

■ 멧돼지, 안전하게 트랩으로 잡으세요

- 멧돼지 유인 효과 높아 집단 포획 가능, 내구성·안전성도 좋아 -
- 농촌진흥청(청장 라승용)은 농경지 멧돼지 피해 예방을 위해 안전하게 멧돼지 무리를 포획할 수 있는 트랩을 개발해 이용 기술을 보급하고 있다.
- 멧돼지 포획트랩은 연중 사용이 가능하지만 전국적으로 수렵이 금지되는 2월부터 4월까지 설치하면 보다 효율적으로 멧돼지를 잡을 수 있다.
- 개발된 트랩은 바닥부분에 자재를 두지 않아 먹이유인 효과가 좋고, 유입구는 큰 멧돼지와 어린 멧돼지가 쉽게 들어가도록 두 개 이상 만들었다.
- 또한 포획된 멧돼지가 트랩 내부에서 격렬한 행동을 할 경우 트랩이 안전하도록 케이지형 철골구조로 제작해 트랩의 내구성과 안전성을 높였다.
- 멧돼지를 성공적으로 포획하기 위해서는 트랩이용 과정에 대한 정확한 정보를 습득하고, 멧돼지의 트랩 기피반응을 줄이기 위해 트랩 설치 후 초기 포획률을 높이는 것이 매우 중요하다.
- 트랩 이용 과정은 멧돼지 이동통로 확인, 미리 먹이주기, 트랩 길들이기, 트랩설치, 집단포획 등의 단계를 거친다.
- 멧돼지를 유인하기 위한 먹이는 발효시킨 옥수수 사료가 좋으며, 수렵장 운영이 끝나 멧돼지가 먹이를 찾는 시기에 본격적으로 먹이 유인을 실시한다.
- 포획이 확인되면 읍면동사무소 야생동물 전담부서에 알려 전담 수렵인의 도움을 받아야 한다. 트랩 이용에 관한 문의는 농촌진흥청 배연연구소(☎061-330-1581)로 하면 된다.

* 출처 : 농촌진흥청



6

정책 동향



■ 설 명절 성수 농식품 전국 일제 점검

- 제수용·선물용 농수산물 등의 원산지 표시 단속 및 위생관리 -
- 정부는 설 명절을 앞두고 국민들이 안심하고 농식품을 구매할 수 있도록 명절 성수 농식품(제수용·선물용 농축수산물 및 가공식품 등)의 원산지 표시 위반행위와 위생관리 실태를 집중 점검한다고 밝혔습니다.
- 이번 점검은 1월 22일부터 2월 28일까지 농림축산식품부, 해양수산부, 식품의약품안전처, 관세청 및 전국 17개 지방자치단체가 실시하며 소비자감시원 4천 2백여명이 참여할 예정입니다.
- * 참여인원 : 총 8천여명(공무원 4,470명, 소비자감시원 4,190명)
- 점검 대상은 설 명절 제수용·선물용 농식품을 제조·가공하는 업체와 고속도로휴게소, 대형마트, 전통시장 등 소비자들이 많이 이용하는 판매업체 총 2만 3천여 곳입니다.
- 주요 점검 내용은 △원산지 거짓표시 △무허가 제조·판매 △유통기한 경과제품 유통 △냉동식육을 냉장육으로 판매 △비위생적 취급 등 명절 성수기에 일어날 수 있는 불법행위입니다.



○ 특히, 설을 맞아 수요가 급증하고 국내산과 외국산의 가격차이가 큰 농축수산물에 대해 국내산으로 속여 팔지 못하도록 원산지 부정유통이 많은 품목을 중심으로 원산지 표시 위반여부를 강력히 단속할 계획입니다.

* 농축산물 : 농축산물 선물세트, 녹용, 한과, 과일, 나물류, 한약재 등

* 수산물 : 조기·명태·병어·문어·갈치·고등어, 선물용세트(굴비·전복) 등

○ 아울러 한과, 떡, 사과, 배, 고사리, 조기, 명태 등 주요 제수용품들을 수거하여 잔류농약 및 식중독균 등 검사를 통해 안전성을 확인할 예정입니다.

○ 정부는 이번 점검을 통해 국민들에게 안전한 설 성수식품을 공급 하겠다고 하며, 이번에 적발된 고의적 불법행위에 대해서는 영업정지 등 행정처분과 함께 형사고발 조치를 병행할 계획이라고 밝혔습니다.

○ 국민들이 농식품과 관련된 불법 행위를 목격하거나 의심될 경우 원산지 위반 의심 신고전화(농축산물 1588-8112, 수산물 1899-2112, 불법수입 125) 또는 불량식품 신고전화 1399(또는 민원상담 전화 110)로 신고하여 줄 것을 당부하였습니다.

* 출처 : 농림축산식품부



■ 농가 경영안정 위해 농정자금 대출이자 지원

- 전남도, 농업인 별도 신청 없이 연간 최대 400만원 -

- 전라남도는 농가인구 감소와 고령화 등 농업·농촌의 어려운 현실을 감안해 농업인의 영농의욕을 높이고 농가 경영 안정을 도모하기 위해 올해도 농업정책자금 대출을 받은 농업인에게 이자를 지원한다고 21일 밝혔습니다.
- 농업정책자금 이자차액지원사업은 농업인이 금융기관에서 농업 종합자금, 농어촌구조개선자금, 산림사업종합자금 등 농업정책자금을 대출받을 경우 2~3%의 대출금 이자 중 도에서 2% 이내의 이자를 지원하는 방식으로 추진됩니다. 이에 따라 농업인은 1%의 이자만 부담하면 됩니다.
- 지원 자격은 전남에 주소와 사업장을 둔 농업인 및 농업법인입니다. 금융기관에서 명단이 시군에 통보되면, 검토 및 확인을 거쳐 시군 농업정책자금 심의위원회에서 지원 대상자를 확정합니다.
- 지원액은 농업인 개인은 1억원 대출 한도에서 연간 200만원까지, 법인은 2억원 대출 한도에서 연간 400만원까지며, 최대 3년간 이자를 지원받을 수 있습니다. 1년에 두 차례 6월과 12월에 농업인에게 지원됩니다.
- 지원 대상 자금은 전라남도가 역점 추진하는 △원예특작 분야 시설 및 개보수 자금, 농산물 가공·유통 및 운전자금, 축산분야 등 농업 종합자금 △후계농업경영인 육성, 귀농인 농업창업자금 등 농어촌 구조개선자금 △전문임업인 육성, 단기산림소득 지원, 묘목 생산 등 산림사업종합자금입니다.

* 출처 : 전라남도

■ 농작업 사고 대비 농업인 안전보험 가입하세요

- 전남도, 가입 보험료의 70% 보조... 22일부터 농협서 연중 가입 -
- 전라남도는 고령화, 농기계·농약 사용 등 농업인의 안전재해 위험 증가 추세에 따라 올해 농업인 안전보험을 확대 지원한다고 17일 밝혔습니다.
- 농업인 안전보험은 농작업 중 발생하는 농업인의 신체 상해 등을 보상해 안정적 농업 경영활동을 보장하는 정책보험입니다.
- 가입자격은 농업경영체에 등록된 만 15세부터 87세까지 농업인이며 22일부터 가까운 농협에서 연중 가입할 수 있습니다.
- 보험료는 국비와 도비 등으로 70%를 지원해 실제 농가는 산출 보험료의 30%만 부담하면 됩니다. 예를 들어 농업인이 일반1형 보험에 가입할 경우 1인당 총 보험료는 9만 6천원이며 이 중 보조금은 6만 7천 200원, 자부담은 2만 8천 800원이 됩니다.
- 보장기간은 1년으로 농작업 중 발생하는 상해와 농약 중독, 특정 감염병 등 질병 치료 때 보험혜택을 받을 수 있습니다.
- 보험에 가입하면 사망 시 유족급여와 장례비, 상해·질병 시 치료비와 장해급여, 간병비 등이 지급됩니다.
- 전종화 전라남도 농림축산식품국장은 “최근 농기계 사용 증가 등으로 농업인의 안전재해 위험이 높아지고 있다”며 “만일의 사고에 대비해 많이 가입해주기 바란다”고 말했습니다.

* 출처 : 전라남도



■ 여성 농어업인에게 행복카드 10만원 지원

- 전남도, 2월 28일까지 읍면동서 접수 -

- 전라남도는 지난해에 이어 올해도 여성농어업인의 건강한 삶과 행복한 문화 복지생활을 위한 여성농어업인 행복바우처 지원 사업을 추진합니다.
- 행복바우처 사업은 한 사람당 10만원의 카드를 지원하는 사업입니다. 미용실, 목욕탕, 영화관, 서점, 공연장, 스포츠센터, 음식점 등 36개 업종에서 사용할 수 있습니다.
- 카드 발급 대상은 전남에 주소를 두고 실제 영농에 종사하는 만 20세 이상부터 70세 미만 여성농어업인입니다. 주소지 읍면동에 2월 28일까지 신청하면 됩니다.
- 다만 지난해 지원 받은 여성농어업인은 올해 신청서 제출을 생략할 수 있으며 여성농어업인 적격 여부 일괄확인서에 본인 및 이통장의 확인으로 신청 가능합니다.
- 김선호 전라남도 농업정책과장은 “여성농어업인의 바쁘고 지친 농어촌 생활에 조금이나마 활력소가 되고, 그들의 휴식 시간에도움이 됐으면 한다”며 “많은 여성농어업인이 빠짐없이 신청하도록 시군과 농업인단체 등의 적극적인 홍보와 참여를 바란다”고 당부했습니다.

* 출처 : 전라남도

7 전남 시군 농정 동향



■ 순천시, 신소득 유망과수 플럼코트 전국 제일로 발돋움

- 플럼코트는 농촌진흥청에서 개발한 국내 육성 품종으로 자두와 살구를 1:1로 교배하여 맛과 향이 뛰어난 최신 과종으로, 티파니·샤이니·심포니등 품종이 농가에 보급되고 있다.
- 순천시는 지금까지 125농가(35ha)에 보급되었고, 50ha를 추가하여 전국 제1의 플럼코트 주산단지로의 입지를 다져 나간다는 계획이다.
- 특히, 플럼코트가 처음 시범 생산되는 올해는 인공수정 등 착과 기술, 유통연장 기술 등을 새롭게 도입하고, 소포장제 제작, 시식 행사 등의 다양한 마케팅사업이 진행 예정이다.
- 사업 참여 희망농가는 1월 26일까지 농지소재지 읍면사무소를 방문하여 신청하면 된다. (문의 : 미래농업과 749-8764)
- 사업대상자로 확정되면 묘목구입, 덕시설 등에 소요되는 비용의 70%를 지원받을 수 있다. 기존 사업농가가 면적을 확대하거나, 노후화된 매실을 대체하여 재배하고자 하는 농가의 경우 우선 순위가 주어진다.

* 출처 : 순천시



■ 고흥군, 2018 고흥미래농업대학 곤충자원반 교육생 모집

- 고흥군은 전문 농업인 양성을 통한 농업의 경쟁력 향상을 위해 다음달 9일까지 고흥미래농업대학 교육생을 모집한다.
- 군은 친환경농업대학이 2016년 전남 최초로 『곤충산업 전문인력 양성기관』으로 지정돼 곤충산업 발전과 전문가 양성 등을 목적으로 『곤충자원반』을 개설해 운영한다고 18일 밝혔다.
- 곤충자원반은 오는 3월부터 11월까지 20회, 100시간 이상의 체계적인 이론과 실습, 현장견학, 곤충사육실습 등의 교육으로 진행된다.
- 이번 교육과정에 총 50명을 모집하며 대상은 고흥군 농업인 또는 인근 시군 농업인으로 여성농업인이나 청년농업인을 우선 선발한다.
- 입학원서는 고흥군농업기술센터 홈페이지 또는 읍면사무소에서 교부받아 가까운 읍면사무소나 농업기술센터에 직접 방문 또는 우편으로 접수하면 된다.
- 군 관계자는 “고흥미래농업대학은 고흥농업을 이끌어갈 새로운 기술력과 경영능력을 갖춘 전문농업경영인을 양성하고 있다”며 “관심 있는 농업인의 적극적인 참여를 바란다”고 말했다.

* 출처 : 고흥군

■ 무안군, 농업경쟁력 강화 지원 사업 추진

- 농가소득 향상과 농산물 생산비 절감에 기여 -

- 무안군은 농업인의 소득증대와 농산물 생산비 절감을 통한 농업 경쟁력 강화를 위해 농업분야 11개 사업에 대한 지원 사업을 추진한다고 밝혔다.
- 신청대상 사업은 △다목적 소형농기계 75대 △새기술 보급시범 3개소 △논 타작물재배지원 590ha △양파 전용 비료지원 2,041ha △양파 기계정식 단지조성 750ha △양파기계(정식기, 전엽기, 파종기) 45대 △있마늘 품종증식단지 3ha △원예작물 인프라 구축 15ha △틈새 소득 작목육성지원 5ha △과수 친환경 유해조수피해방지 2천 1백만원 △친환경 덩벙 100개소이다.
- 사업을 희망하는 농가는 1월 말(논 타작물재배지원 사업은 2월말) 까지 읍면사무소에 신청하면 되며, 지원 사업 선정 기준에 따라 신속히 지원 대상을 확정, 영농편의를 위해 농번기 이전에 사업을 완료할 계획이다.
- 군 관계자는 “FTA에 대응해 생산비절감 농기계 지원과 농가 소득 향상 및 틈새소득 작목 육성을 위한 농업분야의 사업을 확대 추진 할 계획”이며, “이번 지원 사업을 계기로 농업인의 소득증대와 농업경쟁력 강화에 지속적으로 노력할 것”이라고 말했다.

* 출처 : 무안군



■ 장성군, 농업도 e-비즈니스 시대

- e-비즈니스 소득창출 지원 교육 운영... 1인-1스토어팜 개설 지원 -
- 장성군이 농업과 e-비즈니스 산업을 연결하는 전문 교육 과정을 운영한다.
- 장성군농업기술센터는 오는 3월부터 정보화능력을 갖춘 사이버 농업인 육성을 위한 『e-비즈니스 소득창출 지원교육』 과정을 운영하고, 이에 참여할 농업인 20명을 모집한다고 밝혔다.
- e-비즈니스 소득창출 지원교육은 1년 과정으로 총 12회에 걸쳐 진행되고, 농업인에게 스마트경영과 전자상거래, SNS마케팅 전략 방안 등을 알려주는 정보화교육이다.
- 이번 교육은 농업인들이 전문코칭기관의 코칭을 받아 1교육생-1스토어팜(쇼핑몰)을 실제 개설하는 실습과정을 운영하고, e-비즈니스 선도농가 방문하는 벤치마킹을 통해 성공적인 온라인 마케팅 방법을 현장에서 배울 수 있도록 구성했다.
- 장성군은 교육 효과를 높이기 위해 현재 홈페이지나 블로그, 페이스북 등 소셜네트워크 서비스를 이용하고 있는 농업인을 우선적으로 선발할 방침이다.
- 관심 있는 농업인은 농업기술센터를 방문하거나 전화(☎061-390-8415)를 통해 내달 2일까지 신청하면 된다.

* 출처 : 장성군

■ 신안군, 2018년도 농촌진흥시범사업 신청하세요

- 18개 사업 발굴, 농가소득 향상 기대 -

- 신안군농업기술센터는 우리 군에 적합한 농촌진흥시범사업을 발굴하여 오는 1월 26일까지 신청 받는다고 밝혔다.
- 담당별 5개 분야 총 18개 사업으로 선도농가 현장실습교육 등 인력육성 2개 사업, 농촌어르신 복지 실천 시범 등 농촌자원 4개 사업, 드론활용 노동력 절감 벼 재배 육성 시범 등 식량작물 6개 사업, 신선농산물 수출규격화 단지조성 등 특화작목 5개 사업, 도서 자생식물 소득화 육성 등 자생식물 1개 사업이다.
- 특히 수입과일을 대체할 수 있는 유망과수 재배단지 조성을 위해 자두와 살구의 교배종인 플럼코트 재배를 5ha 확대 추진할 계획이며, 신소득 아열대작목인 패션프루트의 노지재배로 농가소득을 기대한다.
- 신청자격은 신안군 내 거주 농업인으로 시범효과를 높일 수 있는 학습단체 회원 및 작목반 단체 등 사업별 신청자격을 갖춘 자 또는 단체로서 읍면지소를 경유하여 농업기술센터 사업 담당팀으로 신청서를 제출하면 된다.

* 출처 : 신안군



8

해외 농업정보



덴마크, 발효채소가 새로운 트렌드로 부상

- 덴마크는 독보적인 기술을 자랑하는 유제품(치즈·버터·요구르트 등)이나, 맥주 제조 시 발효방식을 사용해 왔으나, 일반 식품에서는 발효 방식을 사용하는 빈도가 현저히 낮았음
- 최근 1~2년 간 Meyer Food, Camilla Plum 코스 등 요리학교에서도 발효음식 조리법 강좌가 늘고 있고, 덴마크 레스토랑을 중심으로 발효를 위한 재료, 기구 등의 구매가 확대되는 추세임
- 지난 25년간 채소유산화(lactic acidification) 기구를 판매해 온 Dansk Hjemmeproduktion는 지금까지는 주로 가정에서 제품을 구매했으나, 최근 2년 간 음식점에서 구매하는 비율이 증가했다고 밝힘
- Noma를 비롯한 유명 레스토랑에서도 발효음식 메뉴를 선보이는 사례가 늘고 있음. 매년 100만명 이상이 예약할 정도로 세계 최고의 레스토랑으로 인정받는 Noma에서는 발효음식 도감(A field guide to Fermentation)을 발간할 정도로 발효음식을 메인테마로 다양한 메뉴를 개발 및 판매하고 있음. 발효음식으로는 미소된장에서 영감을 받은 완두콩 된장 Peaso, 고대 로마시대의 액젓인 Garum에서 영감을 받은 메뚜기 액젓 등을 사용하여 만든 것이 있음
- Dragsholm Slot(노딕 미술랭 가이드 스타 레스토랑) 또한 발효 과정을 통해 음식의 식감과 품질을 높일 수 있어 발효기술을 활용한 메뉴 개발에 힘쓰고 있는 것으로 알려짐

- 이러한 트렌드를 감지한 Aarstiderne(유기농 채소를 재배하고, 제철 채소를 골라 고객에게 배달해주는 기업)의 CEO는 Ditte Ingemann, Shane Peterseon과 함께 발효를 주제로 한 책자(Fermentering)를 발간하여 독일의 발효양배추(Sauerkraut), 한국의 김치, 발효차 캄부차(Kombucha), 러시아의 전통술 크바스(Kbac), 유산균 요구르트 캐피어(Kefir) 등 5가지 발효식품을 소개함
- 발효식품은 풍부한 유산균으로 설사의 위험을 줄여주고, 유당 분해를 촉진하는 한편 비타민 B₁₂, 비타민 K, 철분, 마그네슘과 같은 영양분 흡수를 돕는 역할을 수행하며 건강 증진에 도움을 줌
- 또한 발효기법을 활용할 경우 장기간 식자재를 보관할 수 있어 음식물쓰레기 감소에도 긍정적임. 덴마크는 개인당 연간 음식물 쓰레기 배출량이 668kg에 달해 유럽 내 두 번째로 음식물 쓰레기 문제가 심각함(Politiken 2015)
- 발효식품과 관련한 덴마크인들의 관심이 커지면서 우리나라의 발효관련 식품을 덴마크 시장에 진출시킬 수 있는 기회가 되고 있음. 덴마크에서 김치를 유통하는 바이어 Kimchi & Co에 따르면 최근 김치에 대한 관심이 높아지면서 일식집 등 레스토랑 판매도 증가하고 있음. 지금까지 김치 유통은 주로 소규모 아시아마켓을 중심으로 이루어졌으나, 이제는 SuperMeny(덴마크 내 매장이 119개에 달하는 대형 슈퍼체인)까지 확장되고 있음
- 실제로 2017년 12월 2일 덴마크 SuperMeny Hellerup과 Horsholm 지점에서 개최한 한국의 맛(Smag af Korea) 행사에서 김치찌개 등을 선보인 결과 상당히 긍정적인 호응을 얻음. 한국 퓨전 음식점들도 이러한 트렌드를 활용하여 막걸리 등 한국발효주를 소개할 계획이라고 밝힘

* 출처 : 한국농촌경제연구원 세계농업



■ 미국 식품업계가 주목하는 필리너트(Pili Nut)

- 필리핀이 원산지인 필리너트(Pili Nut)는 필리핀 화산지대인 비콜 지방의 대표 작물 중 하나로, 필리핀과 호주 북쪽 일부 지역에서만 자라는 것으로 알려져 있다.
- 미국에서는 아직 생소한 견과류이지만, 풍부한 영양소와 우수한 맛으로 차세대 슈퍼푸드의 강력한 경쟁자로 평가받고 있다.
- 필리너트는 크리미하고 고소한 맛과 식감을 갖고 있으며, 모든 견과류 중에서 비타민 E가 가장 많이 함유된 것으로 알려져 있다. 보그(Vogue)지는 필리너트의 맛을 비유해 식물 기반 푸아그라 (a plant-based foie gras) 라고 표현한 바 있다.
- 미국 식품업계가 필리너트를 주목하는 이유는, 비타민 E를 비롯해 풍부한 아미노산, 높은 열량 등으로 채식주의자들을 위한 영양 공급원 역할을 할 수 있을 뿐 아니라, 아몬드 등 기타 견과류에 싫증난 소비자들에게 독특함으로 관심을 끌 수 있기 때문이다.
- 아직 미국에서는 온라인을 비롯한 일부 스페셜티 매장에서만 필리너트를 구입할 수 있지만 발빠르게 필리너트를 활용해 신제품을 내놓은 곳들도 눈에 띈다.
- 요거트 제조업체 LAVVA는 필리너트를 기본으로 오리지널·블루베리·딸기·파인애플·라즈베리 등의 맛을 첨가한 데어리 프리(Dairy Free) 요거트를 출시, 판매 중이다. 필리너트의 차세대 슈퍼푸드 이미지에 무설탕과 식물기반식품(Plant-based)이라는 점을 강조하고 있으며, 하나에 2.69달러로 우유로 만든 요거트와 비교했을 때 다소 비싼 가격이지만, 우유 대용품이 각광받고 있는 최근 트렌드에 맞춰 주목받고 있다.

* 출처 : 한국농수산물유통공사 농수산물수출지원정보

■ 해외 곡물시장 일일동향('18. 1. 22. 시카고 선물거래소)

□ 밀 선물가격, 기술적인 매도로 하락 지속

○ 밀 선물시장 시황(▼0.6%)

- 밀 선물가격은 전일 대비 0.6% 하락했다. 미국 밀 선물가격은 기술적인 매도로 인해 2세션 연속 하락했다. 미국 수출에 대한 수요의 약세와 풍부한 글로벌 공급이 밀 시장을 압박했다. 미 농무부(USDA)가 발표한 주간 밀 수출판매량은 19만톤으로 시장 예측치인 20만에서 50만 보다 낮았다.

○ 옥수수 선물시장 시황(▲0.3%)

- 옥수수 선물은 전일 대비 0.3% 상승했다. 수출수요의 강세로 옥수수 선물 가격이 소폭 상승하였다. 밀 선물의 약세와 기술적인 압박으로 인해 상승 폭은 제한되었다. 미 농무부(USDA)는 지난 금요일, 옥수수의 수출판매가 189만톤이라고 밝혔다. 이는 시장 예측치인 50만톤에서 80만톤을 상회하는 것이다.

○ 대두 선물시장 시황(▲0.4%)

- 대두 선물은 전일 대비 0.4% 상승했다. 대두 선물가격은 남미 지역의 작물 개발에 대한 우려로 미국산 대두에 대한 수출 수요가 계속 늘어날 것이라는 전망에 힘입어 상승했다. 미 농무부(USDA)에 따르면, 주간 대두박 수출 판매는 153만톤으로 예상보다 많았다.



* 출처 : 한국농촌경제연구원 해외곡물시장정보

9 사업신청 및 홍보안내



2018년도 농촌청년 사업가 양성사업 대상자 공모

- 2018년 2월 2일까지 시군 농업기술센터에 신청 -

- 전남농업기술원(원장 김성일)은 창의적인 아이디어로 고부가가치 농업을 실천하는 등 농업의 6차 산업화로 지역농업 발전의 중심적 역할을 수행할 2018년도 농촌청년 사업가 양성사업 대상자를 공모한다고 16일 밝혔다.
- 2010년부터 시작된 이 사업은 지난해까지 90명의 돈 버는 농촌 청년모델을 양성했고, 2018년에도 예비 창업농 10여명을 선발하여 농업창업 비즈니스 모델 교육과정을 개설·운영하는 등 성공창업 활동을 적극 지원할 계획이다.
- 특히 공모사업으로 선발된 예비 창업농은 사업역량 강화를 위한 교육을 의무적으로 이수하여, 개개인의 환경에 맞도록 사업계획을 보완하게 되며, 자산증가 부분을 제외한 생산·가공·경영·유통 개선·수확관리 등 농업분야 창업을 위한 최소한의 소요경비 일부(20백만원 이내)를 지원받게 된다.
- 2018년도 농촌청년 사업가 양성사업 공모기간은 2월 2일까지 시군 농업기술센터를 통해 신청하여 농업기술원에서 1차 서류심사와 2차 발표심사를 통해 창업아이디어와 농업경영 및 마케팅 역량을 갖춘 10명 내외의 예비 창업농을 선발하게 된다..
- 공모사항에 대한 자세한 내용은 전남농기원 홈페이지(<http://www.jares.go.kr>) 알림마당을 참조하거나 각 시군의 농업기술센터에 문의할 수 있다.

* 출처 : 전남농업기술원



■ 수량 많고 종실 우수한 장류용 콩 품종 신청하세요

- 대찬·선풍·대풍2호, 2월 2일까지 농업기술센터로 신청 -

- 농촌진흥청(청장 라승용)은 최근 개발된 장류·두부용 콩 3품종을 오는 3월부터 농업기술실용화재단을 통해 보급할 예정이다.
- 종자 신청은 2월 2일(금)까지 가까운 시군 농업기술센터에서 받고, 신청기간 이후에는 잔여량에 대해 3월부터 농업기술실용화재단에 개별적으로 신청하면 된다.
- 품종별 분양 계획량은 대찬 5톤, 선풍 12톤, 대풍2호 2톤 내외다. 포장단위는 3kg이며 종자가격은 1만 8,000원(단가: 6,000원/kg)이다.
- 품종보급과 관련된 문의는 농업기술실용화재단(063-919-1000)으로 하면 된다.
- 『대찬』은 장류 및 두부용 품종으로 기존의 『대원콩』만큼 종자의 겉모양이 우수하며 수량이 높다. 재배 시 잘 쓰러지지 않고 성숙기에 꼬투리가 잘 터지지 않는다.
- 『선풍』과 『대풍2호』는 수량이 각각 10a당 340kg, 345kg으로 대원콩보다 약 21% 더 많으며, 두 품종 모두 불마름병과 쓰러짐에 강하고 꼬투리가 잘 터지지 않는다.

* 출처 : 농촌진흥청



■ 올해 약용작물 종자 신청하세요

- 지황 등 19작물 종자 보급... 2월 1일부터 해당 기관으로 신청 -
- 농촌진흥청(청장 라승용)의 약용작물종자협의체가 2018년 약용작물 종자, 종근, 종묘(이하 약용작물 종자)를 공급한다. 이에 따라 재배농가에서는 오는 2월 1일부터 해당 기관으로 약용작물 종자를 신청하면 된다.
 - 농촌진흥청 주관으로 운영되는 약용작물종자협의체는 농림축산식품부, 각 도농업기술원, 약용작물종자보급센터 등 14개 기관으로 구성돼 있다.
 - 약용작물종자협의체에서는 매년 효율적인 종자생산, 보급, 유통 등 약용작물 종자 보급체계 구축을 위해 품종 육성, 종자 생산량 협의 등을 정기적으로 실시하고 있다. 농촌진흥청 약용작물과장이 위원장으로 협의체의 운영, 회의 등을 주관하고 있다.
 - 올해 공급 가능한 약용작물 종자는 지황 등 19작물이며 종자 및 종근 8천여kg, 종묘 1백 8만여 주로 약 81ha의 면적에서 재배 가능한 양이다.
- * 19작물 : 우슬·식방풍·자소·일당귀·강황·지황·백출·하수오·천문동·황금·백지·마·울금·초석잠·아피오스·더덕·시호·도라지·백수오
- 약용작물 종자 신청은 기관별 신청 가능한 작물을 확인한 후 한약진흥재단, 농업기술실용화재단, 안동시농업기술센터, 경상남도 농업기술원, 제주특별자치도농업기술원으로 하면 된다.
 - 약용작물보급협의체는 올해 약용작물 종자 보급량을 바탕으로 내년 농가 수요량을 조사, 예측함으로써 앞으로 원활한 약용작물 종자보급을 위한 기초자료로 활용할 예정이다.

* 출처 : 농촌진흥청

공익신고자 보호법

공익신고자 보호법 개정

식품회사

아..이게 뭐야. 날씨가 지난 썩은 원료를 식품에 첨가 하다니.

우리 회사에서 이런 짓을...

회사에서 하는 거 그냥 못 본 척해요... 굳이 힘들이지 말자구요.

공익신고 해야겠어요.

그럼 어떡 하려구요?

보고도 못 본 척, 알고도 모른 척 하면 안 될 것 같아요.

공익신고란? 국민의 건강, 안전, 환경 등을 침해하는 불법행위를 신고하는 것

보복이라도 당하면 어쩌시려구요.

걱정할 필요 없어요. 공익신고자는 비밀보장은 물론 각종 불이익 조치로부터 보호받을 수 있어요.

그래요? 저도 목격했으니 같이 신고해요. 어떻게 신고하는 거예요.

불법행위 증거를 첨부하여 국민권익위원회나 행정기관 등에 신고하면 되요. 하나도 안 복잡하죠?

그러게요 신고도 힘들고 신고 후에도 힘들게 될 줄 알았는데 아니네요.

굳이 신고해야 하나 싶었는데.. 기꺼이 해야 하는 일이었네요.

- 내부 공익신고자에 최대 20억원의 보상금 지급
- 공익에 기여한 경우 상사를 통해 포상금 지급
- 공익신고 더 알고 싶다면, 청렴신문고를 검색하세요!

제작: 문화체육관광부 여론과 ☎ 044-203-2922 / 자료제공: 국민권익위원회 공익심사정책과 ☎ 044-200-7757

* 출처 : 국민권익위원회



169호

주간 전남농업정보

전라남도농업기술원 자원경영과

58213 전남 나주시 산포면 세남로 1508
Tel 061-330-2593 Fax 061-335-4199