

생명사랑,
청년이 돌아오는 전남

주간 2016. 12. 26. ~ 2017. 01. 01.

전남농업정보

117
VOL

2017
새로운 시작

기상전망

농산물 주간 동향 (관측정보)

- 품목별 동향 및 전망
- 계란 가격 동향과 전망

주요 농축산물 가격정보

농림축산식품 수출입 동향

- 품질 멜론으로 해외시장 개척, 곡성멜론(주)

저비용·고소득 농업기술정보

- 식량자원 6차산업화 성공모델을 찾다
- 시설재배 과채류의 겨울 병해충 관리

정책동향

- 농산물 유통 혁신으로 농가소득 안정화 한다
- 설 선물은 전남산 우수 농수특산물로

사업신청 및 홍보

- 식물병해충 정보가 손안에 휴대용 핸드북 발간
- 농촌진흥청, 이달의 신간... 총 4종



전라남도
JeollaNamdo

요 약

❁ 주간 기상전망 5

- ▶ 고기압의 영향으로 대체로 맑은 날이 많겠음
- ▶ 기온은 평년(최저기온 : -4~0도, 최고기온 : 5~7도)보다 높겠음
- ▶ 강수량은 평년(0~1mm)보다 적겠음

❁ 농작물 병해충 발생정보 8

- ▶ 예보 : 시설작물 총채벌레류, 응애류, 가루이류, 작은뿌리파리, 토마토황화잎말림병, 토마토반점위조병, 딸기세균모무늬병 등

❁ 농산물 주간동향(관측정보) 9

- ▶ 품목별 동향 및 전망 (16. 12. 27. ~ 17. 01. 02.)
- ▶ 계란 가격 동향과 전망

❁ 주요 농축산물 가격정보 13

- ▶ 품목별 도·소매 정보



❁ 전남 시·군 농정 동향 15

- ▶ 순천시, 특(Talk) 터놓고 농(農)담(談) 하자!
- ▶ 담양군, 봉산면 신규 소득작물 밭갈에 밭 벗고 나서
- ▶ 곡성군, 농촌진흥사업 종합평가 최우수상
- ▶ 고흥군, 농산물 가격안정기금 37억 3천만원 지원
- ▶ 보성군, 고병원성 AI 차단을 위한 총력 추진 결의
- ▶ 영암군, 겨울철 한파 대비 농작물관리 기술지원 나서
- ▶ 무안군, 금산영농조합법인 참깨·들깨 가공공장 준공식

❁ 농림축산식품 수출입 동향 22

- ▶ 고품질 멜론으로 해외시장 개척, 곡성멜론(주)

❁ 저비용·고소득 농업기술 정보 25

- ▶ 수박 시설재배지 뿌리혹선충 발생현황 및 관리 방안
- ▶ 파파야 관상용 분 재배를 위한 적정 분 크기
- ▶ 아스파라거스 상자 용기재배 적정 배지용토 및 재식주수
- ▶ 목이 종류별 적정 생육온도 관리
- ▶ 왕지네 대량생산에 적합한 용토 및 사육밀도
- ▶ 식량자원 6차산업화 성공모델을 찾다
- ▶ 소면적 작물 약효시험, 대표작물 성적으로 대체 가능
- ▶ 꽃송이버섯 통상실시 체결
- ▶ 시설재배 과채류의 겨울 병해충 관리

❁ 정책 동향 36

- ▶ 농산물 유통 혁신으로 농가소득 안정화 한다
- ▶ 설 선물은 전남산 우수 농·수·특산물로
- ▶ 「차(茶)산업 발전 및 차문화 진흥 기본계획」 수립·시행
- ▶ 2017년부터 유기농업자재 관리업무 '농관원' 으로 이관

❁ 해외 농업정보 41

- ▶ 호주, 2017년 우유 생산량 20년 만에 최저수준으로 하락 전망
- ▶ 프랑스, 연간 80억달러 유제품 수출
- ▶ 해외 곡물시장 동향 '2017. 1. 2. (시카고 선물거래소)
 - 밀 : 시카고 선물 거래소의 밀 선물 가격은 연말 포지셔닝과 환매수세 유입으로 전일 대비 상승 마감하였음.
 - 옥수수 : 시카고 선물 거래소의 옥수수 선물 가격은 밀 가격 강세 및 달러화 약세 등의 요인으로 전일 대비 상승 마감하였음.
 - 대두 : 시카고 선물 거래소 대두 선물 가격은 기술적 매도세 유입 및 실망스러운 주간 수출 판매로 인해 전일 대비 하락하였음.

(자료 : CME, KCBT, USDA, IGC, Bloomberg, Reuters, Rice Online, T-Storm weather, 中·日)

❁ 사업신청 및 홍보안내 44

- ▶ 전남농기원, 2017년도 청년창업농 양성사업 공모 실시
- ▶ 2017학년도 전남생명농업대학 신입생 모집
- ▶ “맞춤형 농업정보” 제공으로 전국 경진에서 우수상 수상
- ▶ 전남쌀산학협력단, '사랑의 전남쌀 가공품 기부' 훈훈한 온정 나눔
- ▶ “식물병해충 정보가 손안에” 휴대용 핸드북 발간
- ▶ 작은 추위, '소한(小寒) 24절기 가운데 스물세 번째 절기

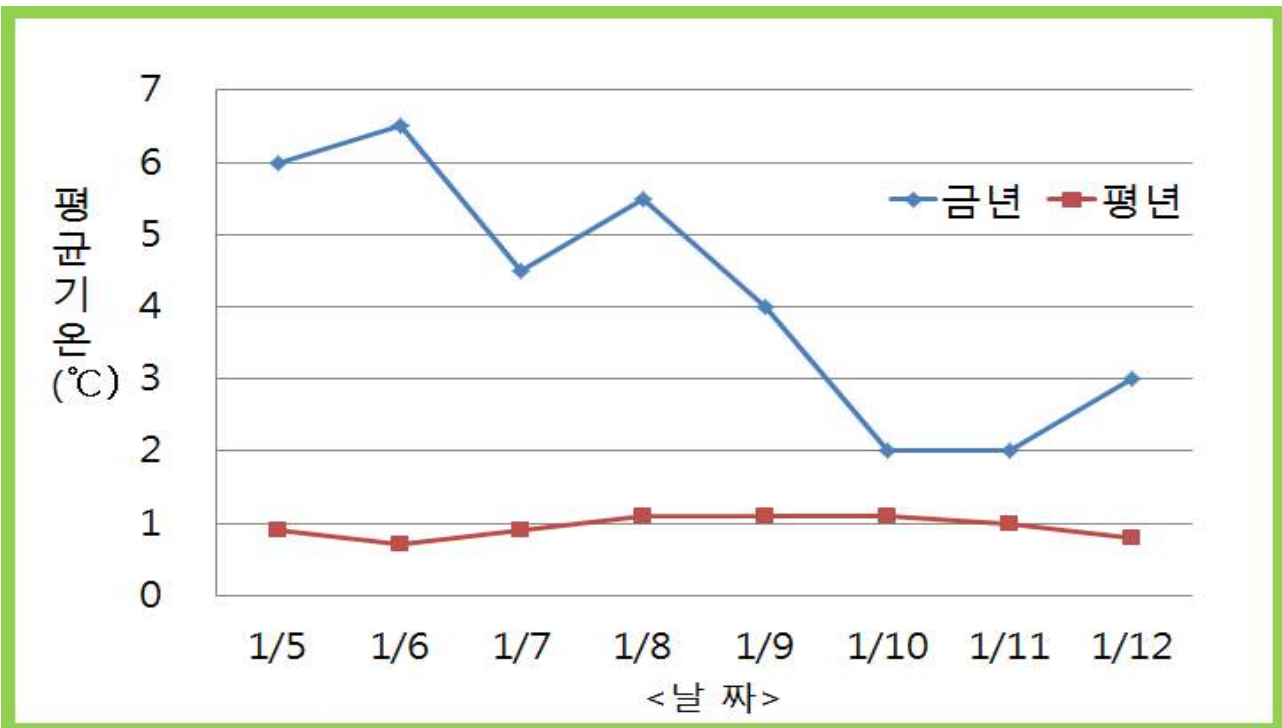


1. 주간 기상전망

■ 기상청 중기예보(광주 기준)

일 별 (월 · 일)	평균기온(°C)			최고기온(°C)			최저기온(°C)			강수량(mm)
	금년 (a)	평년 (b)	차이 (a-b)	금년 (a)	평년 (b)	차이 (a-b)	금년 (a)	평년 (b)	차이 (a-b)	평년
평 균	4.2	1.0	3.2	8.1	5.5	2.6	0.3	-2.8	3.1	1.2
1. 05.(목)	6.0	0.9	5.1	11.0	5.7	5.3	1.0	-3.0	4.0	1.3
1. 06.(금)	6.5	0.7	5.8	11.0	5.5	5.5	2.0	-3.1	5.1	1.3
1. 07.(토)	4.5	0.9	3.6	10.0	5.6	4.4	-1.0	-3.0	2.0	1.3
1. 08.(일)	5.5	1.1	4.4	8.0	5.6	2.4	3.0	-2.7	5.7	1.1
1. 09.(월)	4.0	1.1	2.9	7.0	5.6	1.4	1.0	-2.6	3.6	1.4
1. 10.(화)	2.0	1.1	0.9	5.0	5.6	-0.6	-1.0	-2.7	1.7	1.1
1. 11.(수)	2.0	1.0	1.0	6.0	5.3	0.7	-2.0	-2.6	0.6	1.1
1. 12.(목)	3.0	0.8	2.2	7.0	5.1	1.9	-1.0	-2.8	1.8	1.1

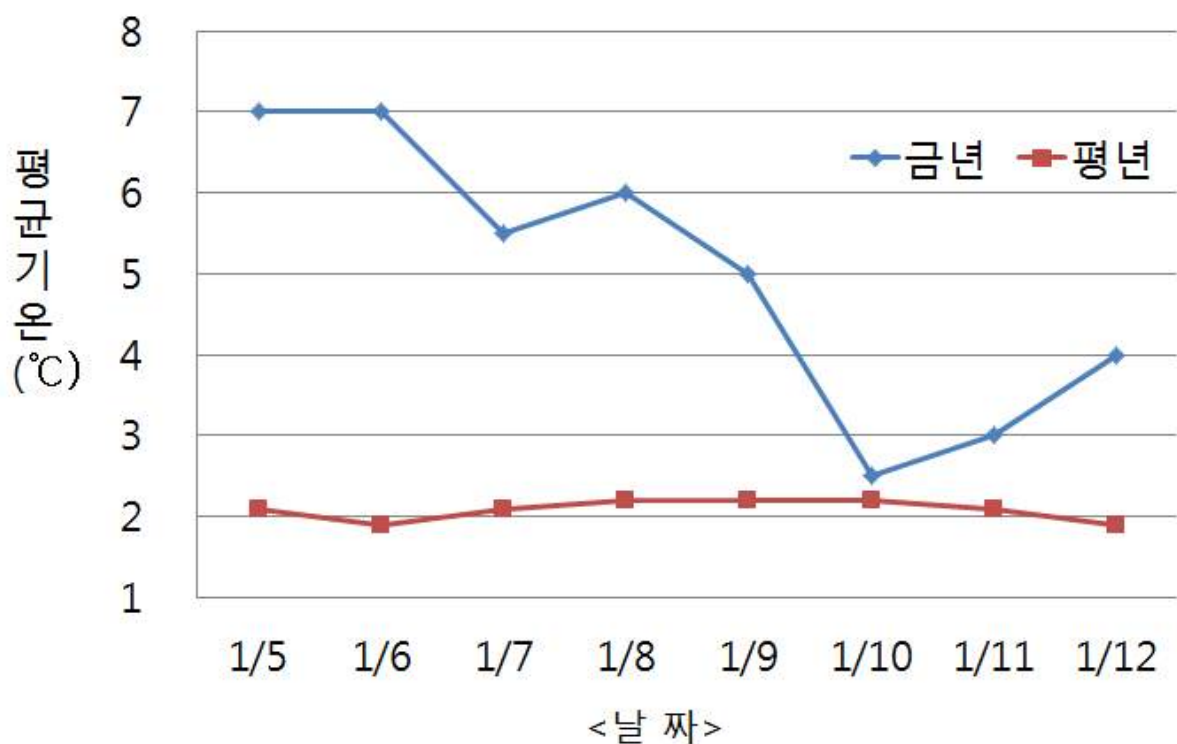
*기온과 강수량은 평균이며, 평년은 1981-2010년까지 30년간 평균값임



■ 기상청 중기예보(목포 기준)

일 별 (월 · 일)	평균기온(°C)			최고기온(°C)			최저기온(°C)			강수량(mm)
	금년 (a)	평년 (b)	차이 (a-b)	금년 (a)	평년 (b)	차이 (a-b)	금년 (a)	평년 (b)	차이 (a-b)	평년
평 균	5.0	2.1	2.9	8.0	6.5	1.5	2.0	-1.2	3.2	1.1
1. 05.(목)	7.0	2.1	4.9	11.0	6.7	4.3	3.0	-1.3	4.3	1.1
1. 06.(금)	7.0	1.9	5.1	10.0	6.4	3.6	4.0	-1.4	5.4	1.1
1. 07.(토)	5.5	2.1	3.4	10.0	6.5	3.5	1.0	-1.3	2.3	1.2
1. 08.(일)	6.0	2.2	3.8	8.0	6.5	1.5	4.0	-1.1	5.1	1.1
1. 09.(월)	5.0	2.2	2.8	7.0	6.6	0.4	3.0	-1.0	4.0	1.3
1. 10.(화)	2.5	2.2	0.3	5.0	6.5	-1.5	0.0	-1.1	1.1	1.1
1. 11.(수)	3.0	2.1	0.9	6.0	6.4	-0.4	0.0	-1.1	1.1	1.1
1. 12.(목)	4.0	1.9	2.1	7.0	6.1	0.9	1.0	-1.2	2.2	1.1

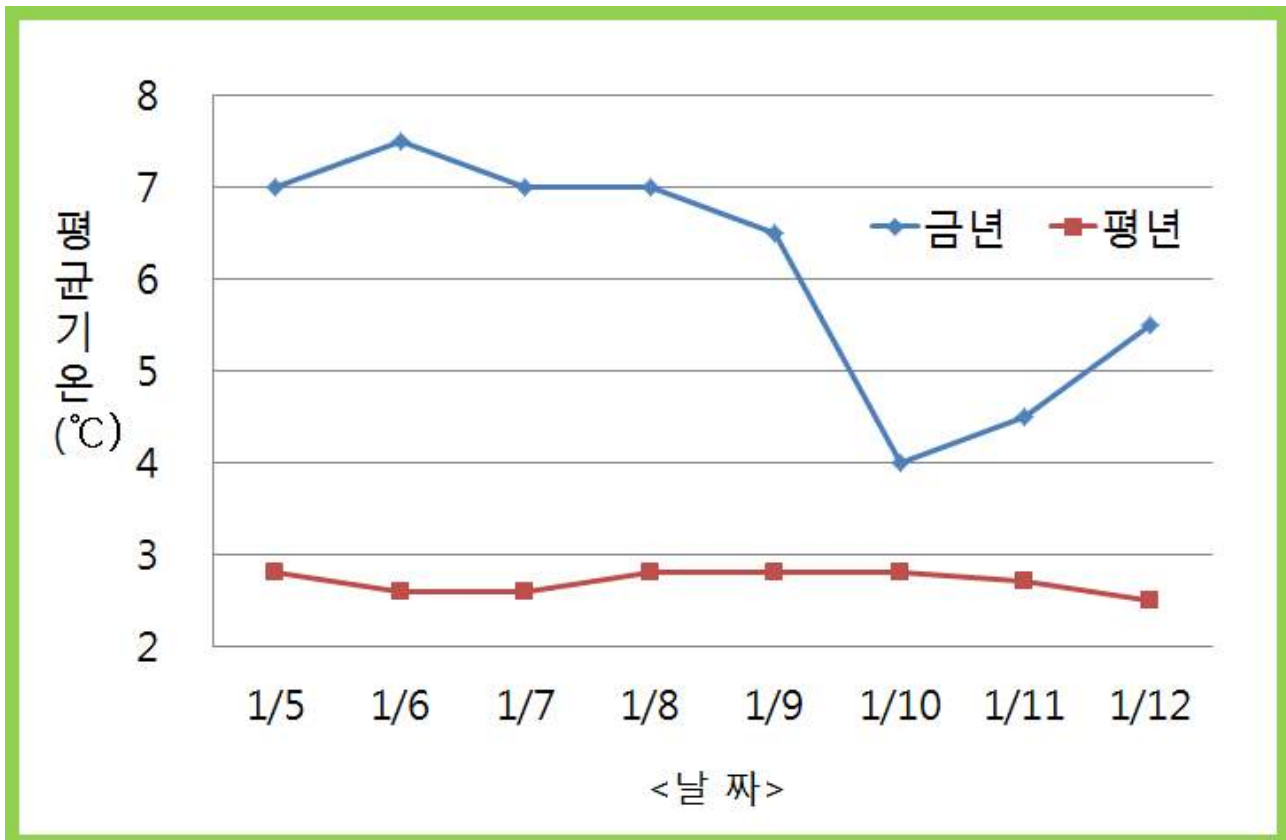
* 기온과 강수량은 평균이며, 평년은 1981-2010년까지 30년간 평균값임



■ 기상청 중기예보(여수 기준)

일 별 (월 · 일)	평균기온(°C)			최고기온(°C)			최저기온(°C)			강수량(mm)
	금년 (a)	평년 (b)	차이 (a-b)	금년 (a)	평년 (b)	차이 (a-b)	금년 (a)	평년 (b)	차이 (a-b)	평년
평 균	6.1	2.7	3.4	9.0	6.5	2.5	3.3	-0.4	3.6	0.8
1. 05.(목)	7.0	2.8	4.2	10.0	6.6	3.4	4.0	-0.3	4.3	1.0
1. 06.(금)	7.5	2.6	4.9	10.0	6.4	3.6	5.0	-0.6	5.6	1.0
1. 07.(토)	7.0	2.6	4.4	10.0	6.5	3.5	4.0	-0.5	4.5	1.0
1. 08.(일)	7.0	2.8	4.2	9.0	6.6	2.4	5.0	-0.3	5.3	0.9
1. 09.(월)	6.5	2.8	3.7	9.0	6.6	2.4	4.0	-0.3	4.3	0.9
1. 10.(화)	4.0	2.8	1.2	7.0	6.6	0.4	1.0	-0.3	1.3	0.5
1. 11.(수)	4.5	2.7	1.8	8.0	6.3	1.7	1.0	-0.3	1.3	0.5
1. 12.(목)	5.5	2.5	3.0	9.0	6.1	2.9	2.0	-0.5	2.5	0.7

* 기온과 강수량은 평균이며, 평년은 1981-2010년까지 30년간 평균값임



2. 농작물 병해충 발생정보(2017. 01. 01. ~ 01. 31.)

농촌진흥청은 토마토·오이·딸기 등 시설재배 작물을 중심으로 1월 중에 발생 가능성이 높은 잣빛곰팡이병, 균핵병, 노균병, 바이러스병, 총채벌레, 응애, 가루이류 등의 병해충에 대해 예보를 발표하오니 피해를 받지 않도록 농작물 관리에 최선을 다하여 주시기 바랍니다.

□ 예보 : 시설재배작물 잣빛곰팡이병, 역병, 노균병 등

- 잦은 강우로 습도가 높고 일조시간이 적어 병 발생이 늘어날 것으로 예상됨. 적절한 보온과 환기를 실시하여 시설 내의 온·습도가 알맞게 유지 되도록 관리하고, 병에 걸린 잎과 과실은 발견 즉시 제거하고 예방적으로 적용약제 살포

□ 예보 : 시설재배작물 총채벌레류, 응애류, 가루이류, 작은뿌리파리 등

- 시설에 발생하는 해충은 연중 발생하고, 크기가 매우 작아 적기 방제를 못하게 되면 피해를 받기 쉬우므로 발생초기에 철저히 방제

□ 예보 : 토마토·고추 등의 토마토황화잎말림병, 토마토반점위조병

- 토마토·고추 등 가지과 작물에 발생하는 바이러스병은 병원균을 매개하는 총채벌레, 담배가루이를 발생초기에 적용약제로 방제하고 병에 걸린 식물체는 즉시 제거하여 2차 감염 예방

□ 예보 : 딸기세균모무늬병(검역병해충)

- 병에 걸린 포기는 즉시 제거하고 병이 발생한 포장에서 증식용 모주 또는 삼수 채취 금지

※ 본 병해충 발생정보는 <http://nongsaro.go.kr>에서도 보실 수 있습니다.

* 출처 : 농촌진흥청



3. 농산물 주간동향(관측정보)

품목별 동향 및 전망 [16. 12. 27. ~ 17. 01. 02.]

□ 배추 : 수급조절 매뉴얼상 “상승경계” 단계 전망

○ 동향 : 강우 등 산지기상 여건 악화로 반입량 감소하여 전주(8,408원/10kg) 대비 상승(8,965원)

○ 배추 생산량(가을배추)

(단위 : 천톤)

구 분	평년	2015년	2016년
생산량	1,557	1,436	1,233

○ 전망 : 해남지역 출하가 원활하여 보합세 전망

□ 무 : 수급조절 매뉴얼상 “상승심각” 단계 전망

○ 동향 : 전주 고시세 형성에 따른 산지 출하조절로 전주 (27,596원/18kg) 대비 보합세(27,210원)

○ 무 생산량(겨울)

(단위 : 천톤)

구 분	평년	2015년	2016년
생산량	295	262	192~221

○ 전망 : 겨울무 출하량 증가하여 전주대비 약보합세 전망

□ 건고추 : 수급조절 매뉴얼상 “하락경계” 단계 전망

○ 동향 : 재고 충분하여 평년 대비 낮은 가격(5,800원/600g) 수준 지속

○ 건고추 생산량

(단위 : 천톤)

구 분	평년	2015년	2016년
생산량	100	98	85,5

○ 전망 : 특별한 수급요인 없어 보합세 전망

□ 간마늘 : 수급조절 매뉴얼상 “상승경계” 단계 전망

○ 동향 : TRQ 도입 등 정부대책 영향으로 전주(7,400원/kg) 대비 약보합세 (7,372원/kg)

○ 간마늘 생산량

(단위 : 천톤)

구 분	평년	2015년	2016년
생산량	329	266	276

○ 전망 : 재고 부족하나, 정부 대책 등으로 보합세 전망

□ 양파 : 수급조절 매뉴얼상 “안정” 단계 전망

○ 동향 : 저장업체의 출하조절이 지속되며 가격은 전주(998원/kg)대비 보합세 (1,011원)

○ 간마늘 생산량

(단위 : 천톤)

구 분	평년	2015년	2016년
생산량	1,338	1,094	1,299

○ 전망 : 연말 수요로 전주대비 소폭 상승 전망

* 출처 : aT KAMIS(한국농수산물유통공사)



계란 가격 동향과 전망

□ HPAI 발생으로 산란계 매몰 처분 2천 2백만 마리

○ 작년 11월 16일 이후 발생한 HPAI로 산란계 사육 마릿수 전체의 32.1%, 산란 종계는 전체의 48.2% 매몰 처분

○ 산란계 살처분 마릿수 (1월 2일 기준) (단위 : 만 마리)

	산란계	산란종계
매몰 처분(A)	2,245	41
사육 마릿수(B)	6,985	85
A/B	32.1%	48.2%

□ 사육 감소로 계란 공급이 부족하여 산지가격 강세

○ 매몰 처분 마릿수 증가, 이동제한 조치 등으로 계란 공급이 부족하여 산지가격 크게 상승

- 12월 계란 평균 산지가격 지난해대비 49.7, 지난달대비 24.9, 평년대비 23.5% 상승한 1,551원/특란 10개

- 12월 30일 현재 1,973원 (작년 11월 16일 1,245원)

○ 계란 산지가격 동향 (단위 : 원/특란 10개, %)

	10월	11월	12월
2016년(A)	1,233	1,241	1,551
2015년(B)	1,193	1,111	1,036
평년(C)	1,252	1,301	1,256
A/B	3.4	11.7	49.7
A/C	-1.5	-4.6	23.5

□ 계란 소비자가격 또한 강세

○ 산지가격 상승으로 소비자가격 또한 강세

- 12월 계란 평균 소비자가격 지난해대비 21.4, 지난달대비 19.4, 평년 대비 16.6% 상승한 2,207원/특란 10개
- 12월 30일 현재 2,746원 (작년 11월 16일 1,893원)

○ 계란 소비자가격 동향

(단위 : 원/특란 10개, %)

	10월	11월	12월
2016년(A)	1,860	1,848	2,207
2015년(B)	1,855	1,839	1,818
평년(C)	1,853	1,896	1,893
A/B	0.3	0.5	21.4
A/C	0.4	-2.5	16.6

□ 2017년 상반기 계란가격 강세 전망

○ 매물 처분으로 산란용 닭 마릿수 감소 전망

- 1~6월 산란용 닭 마릿수 지난해 동기간 대비 25~29% 감소 전망

○ 공급 감소로 2017년 상반기 계란가격 강세 전망

- 상반기 계란 평균 산지가격 지난해 동기 대비 85~110% 상승
- 계란 평균 소비자가격 41~55% 상승 전망

○ 산란용 닭 마릿수와 가격전망

(단위 : 만 마리, 원/특란 10개, %)

구분	산란용 닭 마릿수		산지가격		소비자가격	
	추정치	전월대비 증감률	추정치	전년대비 증감률	추정치	전년대비 증감률
1~3월	3,869	-28.7	1,800~2,000 (950)	89.5~110.5	2,550~2,750 (1,803)	41.4~52.5
4~6월	3,931	-24.8	1,800~1,950 (971)	85.4~100.8	2,500~2,700 (1,748)	43~54.5

* 출처 : 한국농촌경제연구원



4. 주요 농축산물 가격정보

□ 품목별 도·소매 정보

(2017. 01. 02. 기준/단위 : 원)

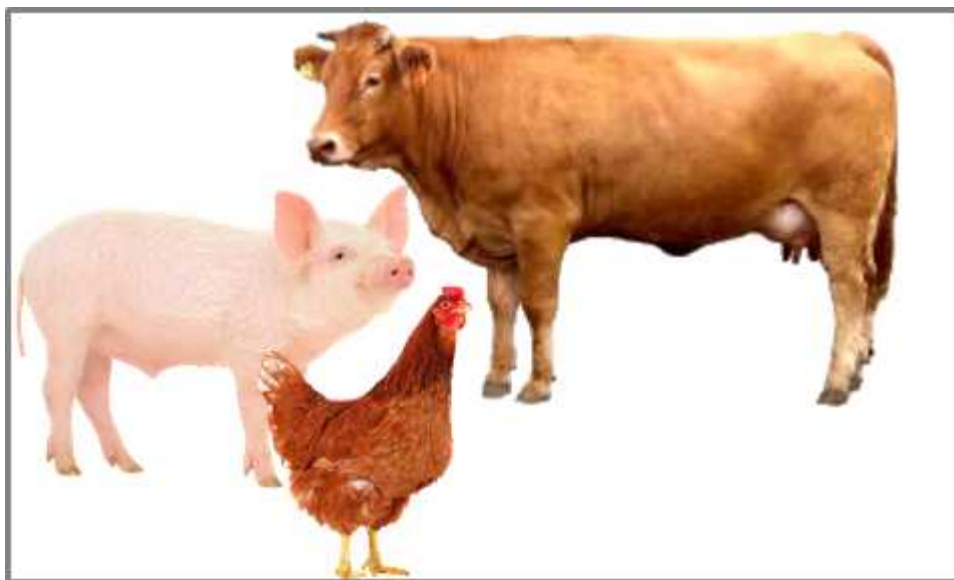
부류	품 목	전국 평균 도매가격(상품기준)						등 락 률(%)	
		판매 단위	당일 (01/02)	1주일전 (12/26)	1개월전	1년전	일평년	전년 대비	평년 대비
식작물	쌀(일반계)	20kg	32,400	32,400	32,400	36,200	42,267	↓ 10.5	↓ 23.3
	콩(백태)	35kg	178,800	181,000	186,550	148,400	162,600	↑ 20.5	↑ 10.0
	고구마(밤)	10kg	25,200	24,800	25,200	22,600	22,933	↑ 11.5	↑ 9.9
	감자(수미)	20kg	32,600	32,200	32,200	26,000	25,627	↑ 25.4	↑ 27.2
채소류	배추(월동)	1kg	960	980	-	-	-	-	-
	양배추	10kg	14,200	14,800	16,200	4,000	5,108	↑ 255.0	↑ 178.0
	오이(다다기계통)	10kg	45,667	31,000	29,333	35,083	35,857	↑ 30.2	↑ 27.4
	애호박	8kg	26,400	22,800	19,400	24,450	24,643	↑ 8.0	↑ 7.1
	토마토	10kg	39,600	39,600	34,650	22,800	28,413	↑ 73.7	↑ 39.4
	당근	20kg	76,600	75,000	73,800	24,550	22,170	↑ 212.0	↑ 245.5
	건고추(화건)	60kg	580,000	580,000	580,000	787,500	856,500	↓ 26.3	↓ 32.3
	풋고추	10kg	64,000	59,600	54,050	37,800	53,513	↑ 69.3	↑ 19.6
	마늘(깐마늘)	20kg	146,600	146,800	148,000	143,500	109,600	↑ 2.2	↑ 33.8
	양파	20kg	21,200	21,400	20,850	33,950	19,067	↓ 37.6	↑ 11.2
	대파	1kg	2,580	2,560	2,455	2,035	1,548	↑ 26.8	↑ 66.7
	파프리카	5kg	26,400	26,200	26,300	25,600	31,460	↑ 3.1	↓ 16.1
	멜론	8kg	26,800	27,600	26,700	28,350	30,047	↓ 5.5	↓ 10.8
	방울토마토	5kg	30,200	28,800	21,700	15,850	19,180	↑ 90.5	↑ 57.5
	수박	1개	15,800	16,200	15,800	21,100	12,940	↓ 25.1	↑ 22.1
과일류	사과(후지)	10kg	39,200	38,800	37,450	35,600	43,889	↑ 10.1	↓ 10.7
	배(신고)	15kg	38,800	38,800	36,350	43,700	42,407	↓ 11.2	↓ 8.5

부류	품 목	전국 평균 도매가격(상품기준)						등 락 률(%)	
		판매 단위	당일 (01/02)	1주일전 (12/26)	1개월전	1년전	일평년	전년 대비	평년 대비
특용 작물	참깨(백색)	30kg	523,000	523,000	517,100	529,000	544,333	↓ 1.1	↓ 3.9
	느타리버섯	2kg	13,600	14,200	15,050	11,200	12,160	↑ 21.4	↑ 11.8
	새송이버섯	2kg	8,400	8,400	8,250	8,000	8,613	↑ 5.0	↓ 2.5
축산물 (소매가)	쇠고기(한우등심)	100g	7,708	7,843	7,815	7,898	6,430	↓ 2.4	↑ 19.9
	돼지고기(삼겹살)	100g	1,836	1,984	1,842	1,810	1,786	↑ 1.4	↑ 2.8
	닭고기	1kg	5,010	5,255	5,564	5,694	5,653	↓ 12.0	↓ 11.4
	계란(특란)	30개	8,251	7,510	5,604	5,389	5,591	↑ 53.1	↑ 47.6
	우유	1리터	2,528	2,528	2,528	2,548	2,461	↓ 0.8	↑ 2.7

* 자료 출처 : aT KAMIS(한국농수산식품유통공사)

□ 가축 및 축산물 산지시세

※ 본원 행사로 인하여 금주 『가축 및 축산물 산지시세』 가격정보는 다음 주 제공 합니다.



5. 전남 시·군 농정 동향

■ 순천시, 특(Talk) 터놓고 농(農)담(談) 하자!

- 순천시는(시장 조충훈) 지난 28일 농업인과 공무원 등 200명이 참석한 가운데 '특(Talk) 터놓고 농담(農談)하자'라는 주제로 2016 순천 농업 정책공감 페스티벌을 개최했다.
- 이번 행사는 농업인과 공무원이 합심해서 순천 농업의 현주소를 진단하고 2017년 나가야 할 방향을 모색하여 상생협력을 다짐하는 자리로 마련됐다.
- 페스티벌은 농업인 밴드의 신명나는 난타공연을 시작으로 2016년 농업 10뉴스, 테마별 정책발표, 시장과 농업인의 특투유, 2017년 농업 비전 퍼포먼스 등이 이어졌다. 또한 순천시 우수 농·특산물 전시도 함께 했다.
- 테마별 정책발표는 △농업유통 - 3만의 꿈, 30만의 행복, △전략작목 - 친환경에 첨단을 더한 부농 육성, △산림소득 - 산과 머니, △귀농·귀촌 - 귀농·귀촌으로 살맛나는 농촌, △미생물 - 미래의 생명산업 등을 주제로 다양한 제안들이 쏟아졌다.
- 이번 정책제안은 농업인들과 공무원이 사전에 여러 차례의 미팅을 통해 아이디어를 수집하고 그 내용을 연극, 폰트, PPT 등의 형식으로 엮어 발표했으며 특히 이번 발표회는 민·관이 함께 협력해 진행했다는 점에서 큰 의미가 있다.
- 시 관계자는 “이번 페스티벌을 통해 순천 농업에 대한 공감대 형성은 물론 민·관 소통과 화합으로 내년에는 한층 더 업그레이드 된 농업행정이 될 것 같다”고 말했다.

* 출처 : 순천시

■ 담양군, 봉산면 신규 소득작물 밭굴에 밭 벗고 나서

- 봉산 사과·대추작목반, 경북 경산시 '사과·대추' 선진지 견학 실시 -
- 담양 봉산면이 지역의 새로운 소득작물 밭굴을 위해 밭 벗고 나섰다.
 - 봉산면에 따르면, 최근 FTA로 인한 농산물 가격 하락, 관행농법의 한계와 농가 고령화로 인한 일손부족의 문제로 신품종 작물이 요구됨에 따라 2017년 지자체·농협협력사업으로 사과·대추 신규 사업을 추진한다.
 - 이에, 본격적인 사업 추진에 앞서 최근 봉산사과·대추작목반(가칭) 송진운 작목반장 외 30농가가 선진지 벤치마킹에 참여, 경북 경산시에 위치한 한림농원을 찾아 사과·대추 신규식재를 위해 식재 방법과 묘목 단지 등을 견학했다.
 - 송진운 작목반장은 "FTA로 인해 블루베리 농장을 폐원하면서 대체작물 선정에 막막했지만 이번 선진지 견학을 계기로 사과·대추가 봉산면뿐만이 아닌 담양군의 새로운 특산품이 될 수 있도록 참여 농가들의 힘을 모아가겠다"고 말하며 관심과 협조를 부탁했다.

* 출처 : 담양군



■ 곡성군, 농촌진흥사업 종합평가 최우수상

- 곡성군농업기술센터(소장 김인수)는 지난 27일 전남농업기술원에서 개최된 '2016년 전라남도 농촌진흥사업 종합평가'에서 종합우수기관으로 선정돼 최우수상을 수상했다고 밝혔다.
- 이에 따라 곡성은 시상금 5백만원과 상사업비 2천만원을 받게 됐다.
- 곡성군은 올 한해 자연순환생명농업을 벼(180ha) 뿐만 아니라 블루베리·아로니아까지 육성해 친환경농업 확산에 기여했다는 평가다. 센터 내에 위치한 친환경자연농업관에는 올해 27회, 569명이 벤치마킹을 다녀갔는데 하와이·대만·일본 등의 해외 농업인도 있어 세계로 뻗어가는 자연순환생명농업의 인기를 실감한 바 있다.
- 또한 멜론·딸기·토란·잎들깨를 지역특화 소득작목으로 집중 육성해 농산물 고품질화를 도모했고, 특히 토란은 전국 재배물량의 40%를 차지하면서 추석 이후 가격급등 현상까지 나타났다.
- 한편, 군은 딸기(멜론)수출농업단지 조성(10ha)에 열과 성을 다한 결과 세계농업기술상을 수상(곡성멜론주식회사)했고, 명실상부한 글로벌 수출 시·군으로써 입지를 굳혔다. 더불어 소비자 트렌드와 기후변화에 대응해 신소득작목으로 블루베리·체리·플럼코트 등을 도입한 바 있으며 2017년에는 14ha 조성을 목표로 추진할 계획이다.
- 농업기계 임대사업 서비스 강화 등을 통해서도 농가 경영비 절감과 편익증진에 기여했다. 2017년 농업기계 정비·교육시설 설치사업비 13억원을 확보해 농업기계 정비실 및 부품실, 세척실을 갖춘 농업기계 임대시설을 신축할 예정이다.

* 출처 : 곡성군

■ 고흥군, 농산물 가격안정기금 37억 3천만원 지원

- 12월 말까지 벼 재배 7,769농가에 평균 48만원씩 지급 -

- 고흥군은 최근 벼 수탈아 피해와 쌀값 폭락 등으로 어려움을 겪고 있는 지역농업인에게 '농산물 가격안정기금'을 지원한다. 28일 군에 따르면, 관내 벼를 재배하는 7천 769농가(7,250ha)에 농산물 가격안정기금을 농가당 평균 48만원씩 총 37억 3천만원을 지원한다고 밝혔다.
- 군은 농식품부와 국회를 방문해 수탈아 피해 벼 전량 매입과 재해보험 산정기준 반영, 고흥만 간척지 임대료 경감 등을 요구하는 등 발 빠르게 대처해 국가 정책에 반영토록 했다.
- 그러나 수탈아 벼 정부수매가가 40kg 가마당 A등급 25,510원, B등급 17,010원으로 결정돼 지역농협의 매입가 28,000~30,000원과 상당한 차이를 나타내면서 불만이 쏟아지기도 했다.
- 또, 벼 소득액 추계자료를 살펴봐도 일반 벼 재배의 경우 ha당 소득액이 454만원인데 비해 수탈아 피해 벼의 경우 38만 5천원 밖에 되지 않고 간척지 임대료 등을 산정하면 오히려 적자경영을 하는 것으로 나타났다.
- 이러한 상황을 감안해 고흥군은 농산물 가격안정기금에 대해 농업 관련 단체의 의견을 충분히 수렴하고 지원방안을 다각적으로 검토한 결과, 전체 벼 재배면적을 대상으로 벼 경영안정 대책비 지원기준의 90%를 적용해 지원하는 방향으로 의견을 모았다.
- 지원금은 12월 말에 올해 벼를 실제로 재배했던 각 농가에 직불금 형태로 지급될 예정이다. * 출처 : 고흥군



■ 보성군, 고병원성 AI 차단을 위한 총력 추진 결의

- 보성군은 지난 27일 군청 소회의실에서 가축방역협의회 위원과 관계 공무원, 축협 공동방제단 관계자 등 30여명이 참여하여 전국적으로 발생하고 있는 고병원성 AI 차단을 위한 회의를 개최했다.
- 이날 회의를 주재한 윤병선 부군수는 이번 AI는 예년에 비해 전파 및 감염속도가 빠르고 병원성이 강해 피해가 큰 만큼 가금류 농장과 행정·유관기관은 유기적인 협조체계를 유지하여 사전에 철저한 소독을 실시하고 농가에서는 행사 및 축제 참여를 자제하고 농장내 사람이나 차량 등의 출입을 통제하여 줄 것을 당부했다.
- 특히 이번 회의에서는 가금류 농장과 축산관련시설 종사자, 축협과 행정 등 관련단체 간 추진사항을 협의하고 이를 적극 이행하여 고병원성 AI를 차단하기로 했다.
- 그동안 보성군은 거점소독시설 1개소 운영, 일제소독실시 5회, 1농장 1공무원 담당제 시행, 소독약품 4종 4,000kg, 생석회 54톤 공급, 1일 1농장 예찰 및 이상유무 확인, SMS 문자메세지를 통한 홍보 등 고병원성 AI 차단을 위하여 총력을 기울이고 있다.

* 출처 : 보성군



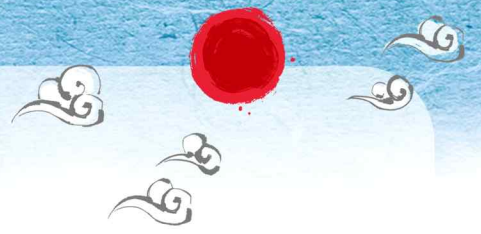
■ 영암군, 겨울철 한파 대비 농작물관리 기술지원 나서

- 비와 눈에 습해, 폭설, 한파 상시 대비 -

- 영암군은 올 겨울은 유라시아 지역에 눈 덮임이 빠르고, 북극해빙 면적이 1979년 이후 가장 적어 기온이 큰 폭으로 떨어질 가능성이 많을 것으로 예보하고 있어 겨울철 대설, 한파에 대비해 농작물 현장기술지원 및 SMS 문자발송 등 농업재해대책을 추진하고, 각종 재해로 인한 농작물과 시설물에 대한 관리에 철저를 다해 줄 것을 당부했다.
- 특히 과채류, 화훼류 등 시설하우스 환경관리는 온도에 민감하므로 최적온도와 최저온도를 참고하여 관리하고 새벽, 오전, 오후, 밤 등 시간대에 따라 온도 편차를 두어 관리하면 작물의 수량과 품질을 향상시키고 난방비 절감에도 도움이 된다.
- 그리고 하우스 내부의 보온커튼 틈새가 발생하지 않도록 하며 작물의 물주기는 오전에 실시하여 낮 시간동안 태양에너지가 온실내부에 충분히 저장될 수 있도록 관리해야 한다.
- 농업기술센터관계자는 “겨울철 폭설, 한파 등에 따른 농작물 및 시설피해 최소화를 위해 농가에서는 기상정보에 귀를 기울여 사전대비로 피해가 없도록 해줄 것”을 당부했다.

* 출처 : 영암군





■ 무안군, 금산영농조합법인 참깨·들깨 가공공장 준공식

- 참깨·들깨 이용 6차산업 수익모델 창출 -

- 무안군(군수 김철주)은 지난 27일 사업 참여농가 등 관계자 60여명이 참석한 가운데 해제면 유월리 일원에서 참깨·들깨 가공공장 준공식을 가졌다.
- 이번에 신축된 가공공장은 금산영농조합법인(대표 노양기)을 사업대상으로 농촌진흥청과 무안군이 3억원을 지원해 참깨·들깨 가공·유통기술 시범사업으로 추진됐으며, 저온압착방식을 통한 최고품질의 참기름·들기름 생산을 목표로 333㎡규모의 가공공장, 착유기 등 가공기기, 자동포장기, 저온저장고 등 최첨단 가공·유통시설을 갖췄다.
- 박준수 무안부군수는 격려사를 통해 “농산물은 이제 기존의 1차 산업에서 2차가공과 3차서비스가 결합된 6차산업으로 나아가고 있는 만큼 부가가치를 높여 나가는 데 힘써야 할 것”이라고 강조하고 “참기름·들기름의 고급화로 수입산과 차별화된 농산물 가공을 통한 수익 창출에 이바지해 달라”고 당부했다.
- 노양기 금산영농조합법인 대표는 “앞으로 소비자 초청 체험행사, 대도시 직판행사, 온라인 쇼핑몰을 통한 직거래 등 다양한 홍보 활동으로 무안의 참기름·들기름이 전국 최고의 가공 농산품이 될 수 있도록 마케팅 및 운영에 최선을 다해 나가겠다”고 말했다.

* 출처 : 무안군

6. 농림축산식품 수출입 동향

■ 고품질 멜론으로 해외시장 개척, 곡성멜론(주)

- 멜론·딸기 수출 연 2억 수익, 홍콩·태국·베트남 등서 인기... -

- 곡성멜론(주)는 지난 2010년부터 멜론의 일본 수출 길을 열었다. 또 2013년에는 신선딸기를 인도네시아와 태국에 수출하면서 멜론과 딸기만으로 연간 2억원을 수출하는 경영체로 승승장구하고 있다. 앞으로 연간 10억원까지 수출량을 늘린다는 계획을 세우고 지속적인 성장을 이어가고 있다.
- 곡성멜론(주)는 지난 2009년 농업회사법인 곡성멜론주식회사로 출범했다. 이후 곡성멜론 BI, CI, 캐릭터 및 포장재 개발, 홈페이지 구축을 완료하고 통합 APC준공, 비파괴 선별라인까지 구축하는 등 본격적인 수출 농업기업으로 기반을 닦았다. 특히 2010년에는 생산농가 GAP, 이력추적 등록, GAP농산물 우수관리 시설인증까지 획득한데 이어 멜론을 일본에 첫 수출했다.
- 2011년에는 전라남도 수출 300억달러 달성 수출상을 받는데 이어 유통창고, 저온저장고도 준공되면서 곡성멜론(주)는 농촌진흥청 탐과채 사업 우수상에 선정되기도 했다.
- 이선재 곡성멜론(주) 대표는 “생산과 가공기반을 갖추면서 2012년에는 곡성멜론이 농산물품질관리원 스타팜에 선정된데 이어 싱가포르·말레이시아 지역으로까지 수출 국가를 확대할 수 있었다”고 밝히며 “다음 해인 2013년에는 전라남도 도지사 품질인증 획득과 중소기업청 수출유망 중소기업에 선정되는 등 멜론의 품질을 인정받았다”며 그동안 성과를 세부적으로 설명했다.



- 상품의 우수성이 입소문을 통해 알려지면서 곡성멜론(주)의 거래처인 코스트코, 이마트, 돌코리아 등에 멜론 납품량이 갈수록 늘어났다. 동시에 곡성멜론 가공품도 홍콩·싱가포르·말레이시아·일본 등으로 해외 수출량이 늘었다.
- 곡성멜론(주)는 2013년부터 농진청이 개발한 딸기 품종인 설향품종을 동남아에 수출하고 있다. 특히 '맘앓 담은 딸기'란 브랜드로 태국과 인도네시아·몽골에까지 수출을 확대하고 있는데 전라남도 도지사 품질인증까지 획득하는 등 주력 수출품목으로 육성하고 있다.
- 특히 전남농업기술원과 농촌진흥청 딸기수출연구사업단과 공동으로 전남 곡성군 곡성읍 대평리 지역에 1,320m² 규모의 수출딸기 시범단지 조성을 통해 보다 체계적이고 효과적인 생산기반을 조성했다.
- 시범단지에서 기본 품종과 유망품종에 대한 수량과 품질비교 실험을 통해 향기와 맛이 우수한 설향을 수출품종으로 선정해 집중 지원하고 있다. 설향품종이 기존 수출품종과 달리 당도가 높고 맛이 우수해 수출품종으로 선정했는데 인도네시아와 태국에 이어 최근에는 베트남에서도 큰 인기를 얻고 있다.
- 곡성멜론(주)는 그동안 철저한 품질관리와 시작개척 노력의 결과 브랜드 이미지가 수출시장에서 확고히 자리 잡았다.
- 따라서 물량 밀어내기 식의 저가 수출방식을 버리고 물량이 작아도 고가로 수출하는 고품질 전략을 고수하고 있다.
- 멜론은 5월부터 11월까지 210개 재배농가에서 수매를 받고 딸기는 12월부터 4월까지 56개 농가에서 수매를 받아 연중 수출 및 가공 생산하는 시스템을 갖추고 수익구조를 안정시키고 있다.

- 이선재 곡성멜론(주) 대표는 “곡성멜론(주)의 성공요인은 농업인 주주를 위주로 한 농업회사법인으로 설립되면서 208명 주주가 주인 의식을 갖고 있다”며 “여기에 유통시설 현대화에 의한 정밀선별 등 철저한 품질관리로 소비자들의 신뢰를 얻을 수 있었던 점이 중요했다”며 성공요인을 분석했다.
- 여기에 전략적인 마케팅에 의한 대형 백화점 입점으로 전국적인 제품과 브랜드의 인지도를 높게 유지할 수 있었다. 또 대중교통 광고와 온라인, CF 등의 광고확대를 통해 국내·외적으로 상품의 인지도를 높이는데 성공할 수 있었다.
- 또한 고급 과일 멜론은 국민소득 향상과 식생활 패턴 변화로 꾸준히 수요가 늘어나는 과일로 소비시장이 구축됐고 곡성의 기후 특성상 멜론의 품질이 우수해 국내와 해외에서 호평을 받는 것이 가장 큰 요인으로 손꼽힌다.

* 출처 : 한국농수산물유통공사



7. 저비용·고소득 농업기술 정보

■ 수박 시설재배지 뿌리혹선충 발생현황 및 관리 방안

□ 개발기술 내용

○ 수박 시설재배지 뿌리혹선충 발생 현황

- 전국 수박 시설재배지 468개 포장 중 뿌리혹선충이 47% 검출, 이중 방제 대상 포장은 작물 정식 전에 방제를 해야 피해 경감 가능
- 수박 뿌리혹선충 요방제 밀도 : 토양 100cm³ 당 2기 유충 10마리 이상

○ 수박 시설재배지 뿌리혹선충 방제 대상 지역

도	시 군 (읍 면)
경 남	거창군(가북면·가조면), 밀양시(초동면), 사천시(곤명면·사천읍·용현면), 산청군(생비령면), 진주시(대곡면), 창원시(대산면·동읍), 함안군(가야읍·군북면·대산면), 함양군(서상면·지곡면), 합천군(삼가면)
경 북	고령군(다산면·우곡면), 영양군(입암면)
전 북	완주군(비봉면), 고창군(성내면·홍덕면)
전 남	영암군(도포면)
충 남	논산시(논산시), 부여시(부여읍)

□ 개발기술 활용 및 보급계획

- 시설재배농가 현장 컨설팅을 통한 대농민 홍보 및 기술보급

□ 기술개발 파급효과

- 수박 시설재배지의 뿌리혹선충 발생현황 정보 제공 및 방제 방법 제시로 선충관리 대책 수립에 활용

* 문의처 : 전남농업기술원 친환경농업연구소 마경철

■ 파파야 관상용 분 재배를 위한 적정 분 크기

□ 개발기술 내용

- 관상용 파파야 재배를 위한 적절한 분 크기와 상토 필요량
 - 관상가치를 높이기 위하여 파파야 수고를 낮추고 안정적인 과일 착생을 위해서 분의 크기는 중형분(지름 60×높이 40cm), 상토량 40L를 넣고 파파야 묘목 정식하면 재배 관상가치 높은 분화생산이 가능함
- 파파야 분재배 시 분 크기별 왜화율 및 관상가치
 - 재배형태 및 시험품종 : 비가림하우스, 일승목과(실생 1년생)

분 크기	왜화율 (%)	착과수 (개/주)	종 경 (cm)	횡 경 (cm)	관상 가치
대형분	33	2.0	12.7	10.1	+++
중형분	37	1.7	7.3	5.2	++++
소형분	44	0.7	-	-	+
토경	0(243cm)	27	15.7	11.9	++

관상가치 → 매우높음(+++), 높음(+++), 보통(++), 낮음(+)

□ 개발기술 활용 및 보급계획

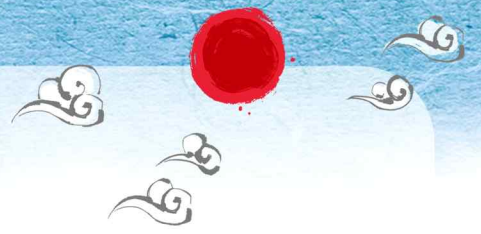
- 남부지역 기후 온난화 대응 새로운 과수 작목으로 육성 정보제공
- 열대 과수 파파야 현장기술 지원 및 교육 자료로 활용

□ 기술개발 파급효과

- 파파야 수고 왜성화율 : 37% (100 → 63%)
- 남부지역 따뜻한 겨울 기후를 활용한 새로운 관상과수로 활용

* 문의처 : 전남농업기술원 과수연구소 박재옥, 변만호

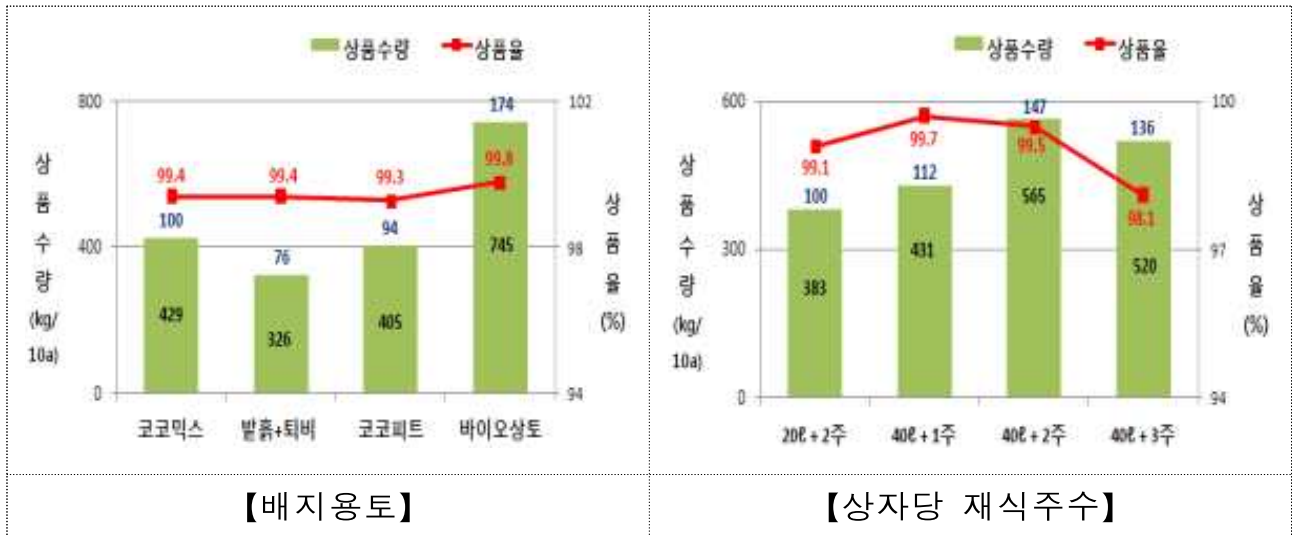




■ 아스파라거스 상자 용기재배 적정 배지용토 및 재식주수

□ 개발기술 내용

- 상자 용기재배 적정 배지 용토 선발 : 바이오상토
 - 코코믹스 상토 대비 상품수량이 74% 증수
- 상자당 적정 재식주수 구명 : 2주/ 40ℓ 정식이 상품수량 47% 증수



□ 개발기술 활용 및 보급계획

- 아스파라거스 장기재배 농가에 영농활용 기술로 보급
- 2015년도 연구개발 신기술 재배 지침서 및 교육자료로 활용

□ 기술개발 파급효과

- 적정 배지선발로 상품수량 증수 : 316kg/10a (429 → 745)
- 농가소득 증대 : 1,311천원/10a

* 문의처 : 전남농업기술원 원예연구소 손동모

■ 목이 종류별 적정 생육온도 관리

□ 개발기술 내용

- 목이 봉지재배시 타공 형태는 / 모양이 가장 적합함
 - / 모양 타공 시 19초 소요되며 X 모양 대비 53% 생력적임
 - 수량은 / 모양 228.1g/0.9kg, X 모양 228.1g/0.9kg으로 비슷한 수준임



【타공방법별(/, -, ×자) 자실체 생육 / 건이(털목이), Mi-181(흑목이)】

□ 개발기술 활용 및 보급계획

- 0.9kg들이 내열성 비닐봉지에 목이류 배지를 조제한 다음 배양이 완료된 후 10일경 배지에 / 모양으로 타공(6공 6cm)한 다음 밭이 (온도 20~26℃, 습도 90%) 및 생육시켜 20일경 수확함
- 농가실증시험 및 종균배양소를 통한 보급체계 구축

□ 기술개발 파급효과

- 목이버섯 국내 생산기반 구축을 통한 수입대체

* 문의처 : 전남농업기술원 식량작물연구소 이숙재, 김길자



■ 왕지네 대량생산에 적합한 용토 및 사육밀도

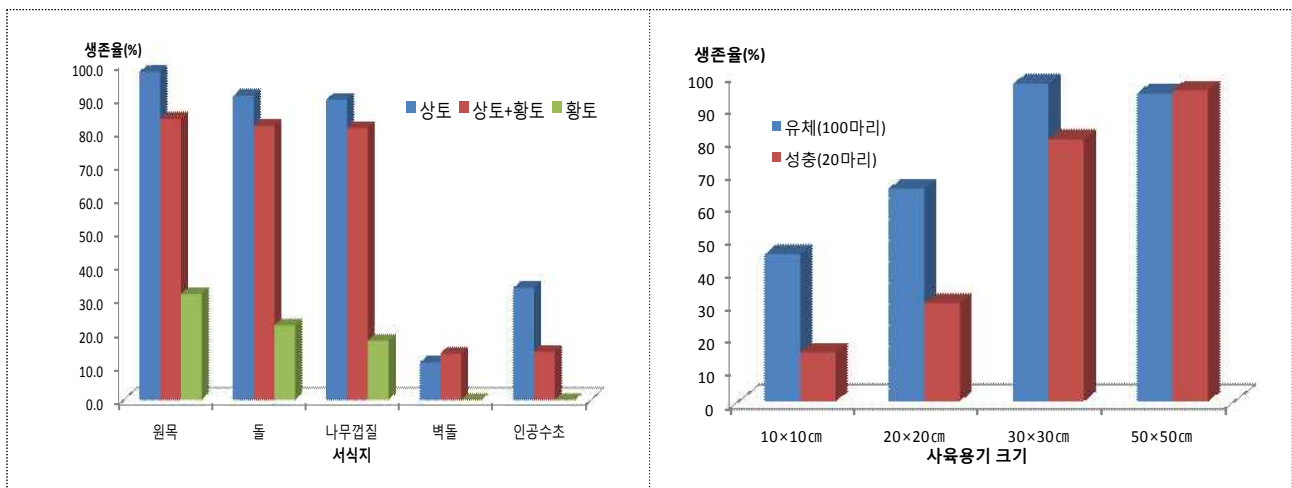
□ 개발기술 내용

○ 왕지네 대량생산 시 바닥재에 적합한 용토 : 원예용 상토

- 습도 유지가 편하고 생존율이 높고 관리가 용이하며, 서식처로는 원목, 원목껍질, 돌이 효과적임

○ 왕지네 유체 및 성충의 적정 밀도

- 1m²당 대량사육은 유체 2,500마리, 성충 200~250마리가 적당함



□ 개발기술 활용 및 보급계획

○ 관심 사육농가 컨설팅 및 사육 기술이전 및 보급

□ 기술개발 파급효과

○ 왕지네 사육 시 원예용 상토를 바닥재로 이용 : 생존율 60% 증가

○ 왕지네 사육 상토 구입 비용절감 : 33~40%(기존 450천원/165m²당)

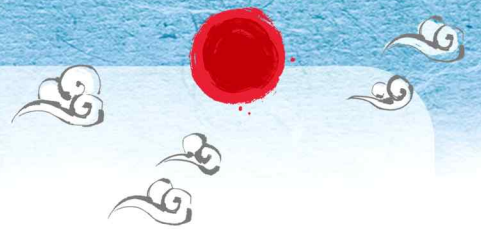
* 문의처 : 전남농업기술원 곤충잡업연구소 김선곤

■ 식량자원 6차산업화 성공모델을 찾다

- 농촌진흥청, 식량자원 6차산업 경영체 우수사례 제작·보급 -

- 농촌진흥청(청장 정황근)은 식량자원을 활용한 6차산업화 경영체를 육성하고 경영체에 대한 성공모델 스토리를 다룬 '식량자원 6차산업화 우수사례'를 발간했다.
- 이번에 발간한 '식량자원 6차산업화 우수사례'는 6차산업 경영체에 대한 매출액 증가, 일자리 창출 등 경제성 변화 등의 결과를 토대로 벼·잡곡·콩류·유지작물·감자류·보리류 등 6개 분야를 담았다.
- 경영체 현황소개, 주요 사업내용, 기술투입 및 지원내용, 매출액 변화, 6차산업 추진성과, 성공요인, 앞으로 추진계획 등을 수록했다. 연구개발 성과의 확산은 물론 6차산업을 시작하는 경영체에도 도움을 줄 것으로 보인다.
- 사례집은 농촌진흥기관, 관련 경영체 등에 배부하여 우수사례를 다른 경영체에 전하면서 새로운 6차산업 모델을 창출하는데 활용할 계획이다.
- 농촌진흥청의 식량자원을 활용한 6차산업화 경영체 육성은 2014년부터 시작했으며, 올해 6차산업화를 추진 중인 30경영체를 대상으로 품종 도입과 현장 기술지원을 추진했다.
- 또한 경영체 간 정보를 공유·소통하기 위해 식량자원 6차산업화 사회관계망서비스(SNS)밴드 운영과 월간 소식지 제공으로 빠르게 변화하는 농업기술 및 유통에 대응하도록 했다.





- 그 결과 2015년 대비 6차산업 추진 성과로 매출액은 11.4%, 일자리는 80명이 증가하는 성과를 거뒀다.
- 앞으로도 식량자원 6차산업이 결실을 맺을 수 있도록 맞춤형 현장 기술지원과 컨설팅 추진으로 현장의 대표적인 병목문제를 해결하는데 중점을 두고 더 나아가 수출까지 이어질 수 있도록 기술지원을 강화할 계획이다.
- 담당연구실 및 분야별 전문가로 구성된 6차산업 기술지원단을 운영해 현장기술지원을 추진하고 가공과 마케팅에 초점을 둔 기술 지원으로 남은 쌀과 잡곡류의 소비촉진에 앞장설 계획이다.
- 또한 우리 식량자원의 글로벌 경쟁력 강화를 위해 생산부터 수출까지 일관하는 수출 선도 경영체를 발굴·육성하고 검역·통관 등 수출상 문제해결을 위한 전문 컨설팅을 추진한다. 뿐만 아니라 수출 경영체 협의회를 개최해 소통·공감하는 자리를 만들 예정이다.

* 출처 : 농촌진흥청



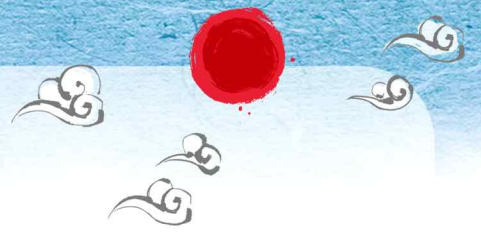
■ 소면적 작물 약효시험, 대표작물 성적으로 대체 가능

- 농촌진흥청, 소면적 작물 그룹화... 소면적 작물재배 농가 생산성 향상 기대 -

- 농촌진흥청(청장 정황근)은 다양한 소면적 재배작물을 그룹화 하면서 각 그룹마다 지정한 대표작물의 약효시험 성적으로 그룹 내 작물의 약효시험을 면제하는 내용을 '농약 및 원제의 등록기준'에 신설해 22일 고시했다고 밝혔다.
- 소면적 재배작물 그룹화는 크게 배추과 채소와 국화과 채소 2그룹으로 이뤄졌다. 배추과 채소그룹에는 청경채·다채·순무·양배추·케일·콜라비·냉이·유채·쌈추 등 총 17종이 속해 있으며, 대표작물은 양배추 또는 순무로 지정했다.
- 국화과 채소그룹에는 엔디브·치커리·곤달비·쑥갓·우엉·곰취·씀바귀·미역취 등 총 15종이 속해 있으며, 이 중 쑥갓 또는 우엉을 대표작물로 지정했다.
- 이에 따라 청경채의 병해충 방제를 위한 약제등록 시 배추과 채소의 대표작물인 양배추 또는 순무의 약효시험 성적이 있으면 이 약효시험 성적으로 대체할 수 있다. 그동안 약제를 등록하기 위해서는 약효시험 성적을 제출해야 했다.
- 여러 실험 등을 거쳐야하므로 한 작물그룹 당 평균 비용이 약 2억원 (한 작물 당 시험비 1,200만원 × 그룹 내 전체작물 수 16개) 정도 드는 실정이다.
- 이번 소면적 작물 약효시험 그룹화에 따라 앞으로 약제 제조업체는 실험비용 등을 크게 줄일 수 있게 됐고, 빠른 시일 안에 다양한 약제를 개발·등록할 수 있을 전망이다.

* 출처 : 농촌진흥청





■ 꽃송이버섯 통상실시 체결

- 국내 최초 육성 신품종 '너울' 보급 ... 농가소득 향상 기대 -

- 전북농업기술원(원장 김학주)은 2009년부터 8년간 연구개발로 기존의 버섯보다 생육기간이 30일 짧은 꽃송이버섯 신품종 '너울'을 개발하여 2016년 품종등록과 전국 최초로 국립산림품종 관리센터로부터 품종보호권을 획득하고, 도내 12월 29일 농업기술원에서 통상실시를 체결하였다고 밝혔다.
- 꽃송이버섯 '너울' 품종을 본격적인 재배확대를 위해 도내 버섯 농가를 대상으로 통상실시를 체결하였는데 체결대상은 병재배가 가능한 영농조합이나 농업주식회사를 대상으로 실시하였으며, 통상실시 대상농가는 우리지역에서 버섯을 20년 이상 재배하고 있는 대표들로 탁월한 기술력을 가지고 있으며, 도내 버섯재배 농가들의 재배상 문제점이 발생하면 연구사들과 함께 현장컨설팅을 하고 있는 자들이다.
- 꽃송이버섯은 세포활성 물질인 베타 글루칸이 신령버섯보다 3배 정도 풍부한 버섯으로 꽃송이버섯을 섭취할 때 우리 몸의 세포기능 활성을 높여 체내의 건강한 세포기능을 왕성하게 하고, 또한 면역력을 높여 신체의 면역체계를 바로잡아 암 및 고혈압, 당뇨병 등을 다스리는 것으로 밝혀진 기능성 물질이다.

* 출처 : 전북농업기술원



■ 시설재배 과채류의 겨울 병해충 관리

- 비 자주오고 흐린 날 많아 환기 관리 잘해야 -

- 경상남도농업기술원(원장 강양수)은 시설재배 딸기와 토마토 등 축성재배 시설재배 작물에 발생하기 쉬운 주요 병해충에 대한 발생정보와 예방법에 관해 홍보하는 동시에 현장 기술지원도 실시해 나가기로 했다.
- 비가 자주 내리고 흐린 날이 많아진 요즘 딸기재배 하우스에 가장 주의해야 할 병해로 잿빛곰팡이병을 들 수 있다.
- 잿빛곰팡이병은 과실과 꽃받침, 열매꼭지, 잎, 잎자루 등 지상 부위에 주로 피해가 나타나며, 특히 과실에 가장 많이 나타나는 경향이다.
- 수정 후 꽃잎이 떨어지지 않고 붙어 있을 때 꽃받침이 적색으로 변하고 반점을 형성한 후 흑갈색으로 변해 썩게 되는 이 병은, 20℃ 전후에서 습도가 높거나 일조부족, 냉해피해, 식물체가 웃자랐을 때 많이 발생한다.
- 예방을 위해서는 하우스 내부 습도가 너무 높지 않도록 낮에는 환기를 잘하고, 말라죽은 잎이나 오래된 잎, 병이 들었던 잎 등은 즉시 제거한 후 딸기에 등록된 약제를 안전사용기준에 맞추어 처리해 주면 된다.
- 시설재배 토마토에 나타나는 병해충으로는 잎마름역병, 토마토황화잎말림바이러스병, 토마토총채벌레 등이 있다.
- 토마토잎말림역병은 물을 많이 주어 습도가 높거나 환기부족일 때 많이 발생하게 되는데, 저온다습 조건에서는 2~3일 만에 전포장으로 번질 만큼 확산속도가 매우 빠르다.



- 병 초기 수침상 병 무늬가 나타나기 시작하여 열매에 침입하면 암갈색 부정형 병반이 생기면서 쭈그러져 상품성을 잃게 된다.
- 예방법은 질소질 비료를 너무 많이 사용하지 말아야 하고, 배수가 잘 되도록 관리해서 하우스 내부 습도가 높지 않게 관리해야 한다. 특히 육묘기에 취약하기 때문에 정식 초기에 유의해야 하는 병이다.
- 토마토황화잎말림바이러스병은 담배가루이가 매개 충으로 담배가루이를 철저히 방제하는 것이 병을 막는 가장 좋은 방법이다.
- 토마토총채벌레는 반점위조바이러스를 옮기는 매개 충으로 알려져 있어 더욱 주의해야 하는 해충이다. 대만총채벌레, 꽃노랑총채벌레, 오이총채벌레 등이 있으며 모두 토마토를 가해하는 해충이다.
- 방제법으로는 황색유인트랩을 이용하여 예찰을 하고, 잎 뒷면에 숨어있기 때문에 방제를 할 때는 뒷면까지 약제 살포를 하면서 시설하우스 주변의 잡초를 제거하여 서식지를 없애 주어야 한다.

* 출처 : 경남농업기술원



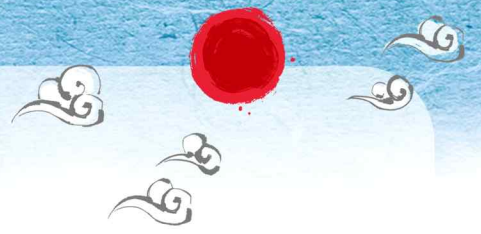
8. 정책 동향

◆ 농산물 유통 혁신으로 농가소득 안정화 한다

- 전남도, 2017년 농정 목표... 생산·가공·유통 연계한 규모화 총력 -

- 전라남도는 올 한 해 농정목표를 농산물 유통혁신을 통한 농가소득 안정화로 정하고, 친환경농산물의 생산·가공·유통을 연계한 단지화·규모화·차별화에 총력을 기울일 계획이라고 1일 밝혔다.
- 이를 위해 유기농쌀 등 '친환경농산물 안정적 판매확대', '생산자·소비자 중심의 유통체계 구축', '남도의 특색을 살린 6차산업화', '고부가가치 생산을 위한 농식품 산업육성'에 적극 나선다는 방침이다.
- 분야별로 '유기농쌀 등 친환경농산물 안정적 판매확대'를 위해 서울시 등 타 시도 학교급식 납품을 확대하고, 2017년부터 추진하는 서울시 공공급식 공급에 적극 대응하기 위해 민관합동 친환경농산물 판매확대 T/F팀을 운영하며, 품목별 재배기술과 출하관리 등 농산물 생산 및 유통의 안전성을 강화할 계획이다.
- '생산자·소비자 중심의 유통체계 구축'을 위해 시·군과 합동으로 대형 유통업체 등을 연계해 대도시 직거래장터 등을 확산하고, 농식품부 직거래 관련 법 시행에 따른 직거래 유형별 활성화 방안을 마련하며, 다품목 제철 농산물을 지속적으로 공급하기 위해 소규모 생산 농가를 조직화하는 한편, 지역 중소농의 농·특산물 판로확보를 위해 직거래장터 운영(650회), 로컬푸드 직매장 설치(24개소), 꾸러미 생산자 조직(21개소) 육성 등에 나선다.





- 또한 소비자의 신뢰 확보를 위한 농산물 우수관리(GAP)인증 확대, 원산지표시 위반 단속 등 안전성도 강화한다. 소비패턴 변화에 능동적으로 대응하고 모바일 앱과 스토리텔링을 통한 SNS의 온라인 매출시장 확대를 위해 남도장터 전용어플 개발 등 온라인 채널을 다양화하고, TV 홈쇼핑 입점 업체 지원으로 무점포 온라인 판매 지원을 확대한다.
- ‘남도의 특색을 살린 6차산업화’를 위해 전남농업 6차산업지원센터를 허브로 활용해 영광 찰보리, 고흥 유자 등 지역 특화자원을 6차산업 지구로 육성하고, 인증경영체를 확대(180개소)하며, 창업지원을 위한 6차산업 창업학교를 운영한다.
- ‘고부가가치 생산을 위한 농식품 산업육성’을 위해 기존 식품 가공업체 시설·장비 보완, 전통식품 산업화, HACCP시설 확충, 강소농 식품 기업 경쟁력 강화, 김치·장류·전통술 등 전통식품 계승·발전, 도지사 품질인증을 통한 제품 차별화 등에 노력할 예정이다.
- 이춘봉 전라남도 농식품유통과장은 “농산물 유통 마케팅 마인드를 높이기 위해 ‘전라도 1천년’ 사업을 활용한 천년의 문화와 역사를 담은 브랜드를 개발, 전남 농산물의 우수성을 홍보하는 등 소비자와 생산자가 모두 만족하는 유통정책으로 농가소득을 높여나가겠다”고 말했다.

* 출처 : 전라남도

◆ 설 선물은 전남산 우수 농·수·특산물로

- 전남도, 260여 업체 550여 품목 판촉 홍보책자 제작해 배부 -

- 전라남도가 2017년 설을 앞두고 지역에서 생산되는 우수 농·수·특산물을 선물과 제수용품으로 판매하기 위해 홍보책자 5천부를 발행해 전국 기업체와 유통업체, 주한 외국대사관, KTX역, 공항 등에 배부했다.
- 설 농·수·특산물 판촉 홍보책자에는 전남의 260여 업체에서 생산한 550여 농·수·특산물이 수록돼 있다. 고품질 브랜드 쌀, 전통식품, 축·수산물 선물세트 등으로 구분해 쉽게 찾을 수 있도록 제작했다.
- 특히 전남이 배출한 전통식품명인관을 특별 구성해 식품명인의 자긍심을 높이고, 대한민국 명품 쌀로 선정된 제품을 실어 우수 전남제품의 판로개척에도 도움이 되고 있다.
- 또한 청탁금지법 시행에 따른 농·수·특산물 소비 트렌드를 반영한 상품을 포함해 전통식품명인의 20여 제품을 제외한 모든 제품에 대해 5만원 이하의 제품을 수록했다.
- 이춘봉 전라남도 농식품유통과장은 “홍보책자를 통해 전남의 우수한 농·수·특산물을 전국의 대량 소비처에 홍보할 수 있기 때문에 판매에 어려움이 있는 농업인에게 큰 도움이 되고 있다”며 “앞으로 더 많은 품목을 지속적으로 발굴해 홍보와 판촉활동을 지원하겠다”고 말했다.
- 전라남도는 설을 앞두고 전남산 우수 농·수·특산물 구입을 유도하기 위해 국내는 물론 일본 및 중국 기업체에도 홍보책자를 배부해 해외 판촉에도 나서고 있다.

* 출처 : 전라남도



◆ 「차(茶)산업 발전 및 차문화 진흥 기본계획」 수립·시행

- 차 산업화·명품화로 향후 10년간 생산액·수출액 2배로 확대 -
- 농림축산식품부(장관 김재수, 이하 농식품부)는 12월 27일, 차 산업 부흥을 통한 신동력 산업 육성 및 국민건강 향상을 위한 「차 산업발전 및 차문화 진흥 기본계획」(이하 기본계획)을 수립하여 시행에 들어간다고 밝혔다.
 - 이번 기본계획은 『차산업 발전 및 차문화 진흥에 관한 법령』 제정·시행(16. 1. 21.)에 따라 수립하는 법정계획으로 향후 10년 차 산업발전 및 차문화 진흥을 위한 기본목표 및 추진방향을 수립하였다.
 - 차 산업화 및 명품화를 통해 10년 후 생산액과 수출액을 현재의 2배 수준으로 확대하여 생산액 1,200억원, 수출액 10백만달러 달성을 목표로 설정하였으며,
 - 목표 달성을 위해 고품질 산업화를 통해 품질·가격 경쟁력을 제고하고, 한국대표 명차를 육성 수출경쟁력을 확보하며, 차세대(어린이, 청소년) 대상으로 차문화 교육과 연계하여 소비기반을 확대하는 추진방향으로 3개 분야 10개 세부 추진과제를 선정하여 추진키로 하였다.

* 출처 : 농림축산식품부



◆ 2017년부터 유기농업자재 관리업무 ‘농관원’ 으로 이관

- 국립농산물품질관리원(원장 남태헌, 이하 ‘농관원’)은 유기농업자재 관리업무가 ‘17. 1. 1일부터 농촌진흥청에서 농관원으로 이관된다고 밝혔다.
- 유기농업자재 업무를 친환경 인증업무 총괄기관인 농관원으로 통합·위임하여 농관원이 인증품 관리와 함께 신속하고 종합적인 인증 품질관리 대응 체계를 구축하게 되었다.
- 이는 제4차 친환경농업육성 5개년 계획에 따라 친환경농어업 육성법 시행령 개정으로 ‘16. 7. 12.에 업무 이관이 확정되었다.
- 이에 따라 농관원은 유기농업자재 공시·품질인증기관 지정관리, 시험연구기관 지정관리, 공시·품질인증품 생산업체 및 유통업체에 대한 사후관리를 하게 된다.
- 농관원은 공시·품질인증기관(3개소) 및 시험연구기관(41개소) 지정 관리뿐만 아니라 전국적인 조직체계(시험연구소, 지원 및 109개 사무소)를 통해 유기농업자재 생산업체 사후관리 및 제품에 대한 품질관리를 강화할 예정이다.
- 또한 지역 사무소와 민간인증기관을 활용하여 불량제품 정보를 유통업체와 인증농가에게 실시간 제공함으로써 불량제품 사용으로 인한 2차 피해 발생을 사전에 차단할 계획이다.

* 출처 : 농림축산식품부



9. 해외 농업정보

◆ 호주, 2017년 우유 생산량 20년 만에 최저수준으로 하락 전망

- 미국 농업부 호주사무소 관계자에 따르면 호주의 2017년도 우유 생산량이 낮은 우유가격과 장기적인 가뭄 등으로 20년 만에 가장 낮은 수준에 달할 것이라고 전망함
- 특히 주요요인으로 낙농가들의 폐업이 늘어나고 사육두수도 줄어 연간 우유 생산량은 금년도 예상량 950만톤보다 20만톤이 줄어든 930만톤 수준에 불과할 것으로 추정됨
- 당초 금년도 우유 생산량 전망도 970만톤으로 이와 같은 감소세가 이미 시작되어 내년까지 지속될 것으로 예측됨
- 호주 우유 소비량은 전체 생산량의 약 60%가 국내에서 소비되어 그 동안 국제적인 유제품 가격 하락에도 호주 낙농가들은 비교적 영향을 덜 받았으나 금년 4월, 주요 유제품업체에서 농가 유대를 삭감하면서 농가들이 채산성이 악화되어 젖소가 도태되면서 상황이 악화되었음
- 한편 이러한 전망에도 불과하고 호주 우유생산량의 60%를 차지하는 동부 빅토리아주 일원에 최근 강우량과 목초지 초생상태가 양호하여 젖소 사육여건이 개선되면서 도태 두수가 줄어 우유를 증산할 수 있는 여건 마련도 가능한 것으로 분석되고 있음

* 출처 : 한국농촌경제연구원

◆ 프랑스, 연간 80억달러 유제품 수출

- 프랑스의 연간 유제품 수출액은 80억달러에 달하며, 사우디아라비아가 최대 수입국으로 발표됨
- 프랑스 치즈위원회 발표자료에 따르면 중동지역에 수출되는 유제품은 연간 4억달러에 달하며 이 중 사우디아라비아가 1억 4,300만달러를 수입하였음
- 중동으로의 수출량은 중국이나 미국·스위스·호주로의 수출량보다 훨씬 많으며 이러한 추세는 앞으로도 계속될 것으로 전망됨
- 특히 중동지역의 프랑스산 유제품 선호는 많은 중동인들이 프랑스 등 유럽국가에서 휴가를 보내면서 입맛이 길들여졌기 때문으로 분석되고 있는데, 합리적인 가격도 이러한 수요 증가의 한 요인으로 평가되었음
- 이러한 추세에 따라 프랑스산 치즈는 지난 2011~2015년까지 사우디아라비아로 수출된 치즈량은 약 3배 증가되었으며, 2016년에는 약 1만톤에 달할 것으로 보임
- 또한 인근 아랍에미레이트로의 수출량은 동기간 약 21%가 증가하여 지금은 연간 2,500톤에 달하고 있음
- 한편 프랑스는 세계 최대 수제 치즈생산국으로 약 1,200종류의 치즈를 생산하고 있음. 또한 생산되는 치즈의 약 34%를 수출하며 세계에서 두 번째로 큰 치즈수출국으로 알려져 있음

* 출처 : 한국농촌경제연구원



◆ 해외 곡물시장 일일동향 '17. 1. 2.(시카고 선물거래소)

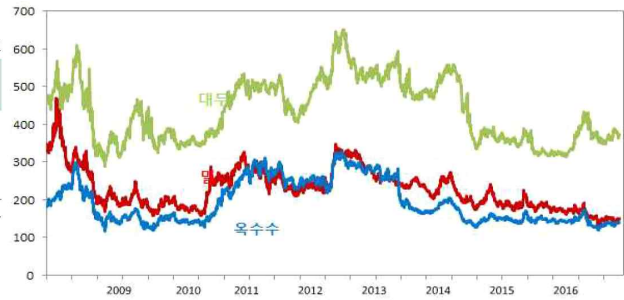
2016년 밀, 옥수수 선물 가격은 연간 하락세를 보였으며, 대두 선물 가격은 4년 만에 상승세 마감

시카고선물거래소의 곡물선물가격

단위 : US\$/ton

구분	기준일 ('16.12.30)	전일대비	전일평균 ('16.11)	2015 평균
밀	149.91	▲0.8%	148	186
옥수수	138.58	▲0.7%	136	148
대두	366.11	▼0.7%	369	347

주) 시카고선물거래소에서 거래되는 밀(적색연질밀: SRW), 옥수수, 대두의 근월물(밀, 옥수수: 3월물, 대두: 1월물) 청산가격임.



밀 선물시장 상황



시카고 선물 거래소의 밀 선물 가격은 연말 포지셔닝과 환매수세 유입으로 전일 대비 상승 마감하였음. 달러화 약세로 인한 예상보다 많은 수출 수요가 가격 상승을 지지하였음. 2016년 밀 선물 가격은 연간 13.5%의 하락률을 보이며 마감하였으며, 밀은 최근 4년 연속 연간 하락세를 보이고 있음.

옥수수 선물시장 상황



시카고 선물 거래소의 옥수수 선물 가격은 밀 가격 강세 및 달러화 약세 등의 요인으로 전일 대비 상승 마감하였음. 옥수수 선물 가격 또한 2016년 연간 2.6%의 하락률을 보이며 마감하였으며, 최근 4년 연속 하락세를 보이고 있음.

대두 선물시장 상황

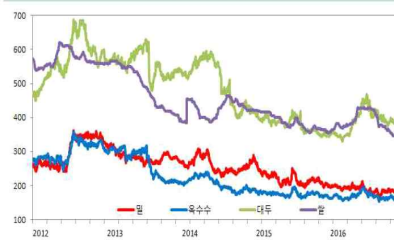


시카고 선물 거래소 대두 선물 가격은 기술적 매도세 유입 및 실망스러운 주간 수출 관세로 인해 전일 대비 하락하였음. 그러나 2016년 대두 선물 가격은 2012년 이후 처음으로 연간 14% 상승률을 보이며 마감하였음. USDA의 수출 보고서에 따르면 지난해 미국의 구곡 대두 수출량은 974,100톤이었으며 이는 추정치 범위인 1.0백만 톤~1.5백만 톤에 한참 못 미치는 수준임.

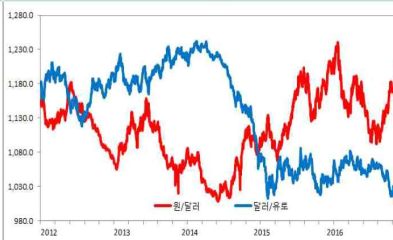
관련동향

- 겉판 옥수수 수출 프리미엄은 연휴에 따른 시장 움직임 둔화에도 불구하고 국제 수요가 증가하며 강세를 보임.
- 30일 국제유가는 미 원유 시추기 수 증가, 미 원유 재고 증가 영향 지속 등으로 하락하였고, 오만의 감산 계획 구체화, 미 달러화 약세 등은 하락폭을 제한.

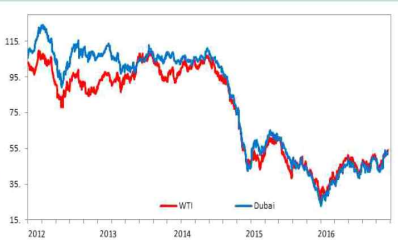
곡물 수출가격 (FOB)



환율



국제유가



구분	곡물수출가격 (FOB)		환율		국제유가		
	기준일	전일대비	기준일	전일대비	기준일	전일대비	
곡물수출가격 (FOB)	밀	173	▲0.6%	환율	원/달러	1,208.5	▲0.1%
	옥수수	163	▲1.2%		달러/유로	1.0489	▲0.7%
	대두	391	▼0.3%	국제유가	WTI	53.72	▼0.1%
	쌀	367	-		Dubai	53.83	▼0.1%

주 1) 밀(US SRW Gulf), 옥수수(US 3YC Gulf), 대두(US Gulf), 쌀(Thailand 100% Grande B), WTI(2월물), Dubai(현물)

주 2) 기준일은 '16.12.29(수출가격), '16.12.30(환율), '16.12.30(국제유가)이며 자료출처(국제곡물이사회, 한국은행, 한국석유공사)의 업데이트 날짜에 따라 상이할 수 있음.

10. 사업신청 및 홍보 안내

◆ 전남농기원, 2017년도 청년창업농 양성사업 공모 실시

- 전라남도농업기술원(원장 김성일)은 최근 40대 이하 젊은 층의 농촌 유입이 크게 증가함에 따라 창의적인 아이디어로 고부가가치 농업을 실천 하는 등 농업의 6차산업화로 지역농업 발전의 중심적 역할을 수행할 2017년도 농촌청년 사업가 양성사업 대상자를 공모한다고 밝혔다.
- 2010년부터 시작된 이 사업은 올해까지 70명의 돈 버는 농촌 청년 모델을 양성했고, 2017년에도 예비 창업농 10 여명을 선발하여 농업 창업 비즈니스 모델 교육과정을 개설·운영하는 등 성공창업 활동을 적극 지원할 계획이다.
- 특히 공모사업으로 선발된 예비 창업농은 사업역량 강화를 위한 교육을 의무적으로 이수하여, 개개인의 환경에 맞도록 사업계획을 보완하게 되며, 자산증가 부분을 제외한 생산·가공·경영·유통개선, 수확관리 등 농업분야 창업을 위한 최소한의 소요경비 일부(20백만원 이내)를 지원받게 된다.
- 2017년도 농촌청년 사업가 양성사업 공모기간은 2017년 1월 31일까지 시군농업기술센터를 통해 신청하여 농업기술원에서 1차 서류심사와 2차 발표심사를 통해 창업아이디어와 농업경영 및 마케팅 역량을 갖춘 10명 내외의 예비 창업농을 선발하게 된다.
- 공모사항에 대한 자세한 내용은 전남농기원 홈페이지(<http://www.jares.go.kr>) 알림마당을 참조하거나 각 시·군의 농업기술센터에 문의할 수 있다.

* 출처 : 전남농업기술원

◆ 2017학년도 전남생명농업대학 신입생 모집

□ 모집과정 및 인원

교육기간	과 정 명	모집인원	자부담금
1년 과정 (3~12월)	약용작물반	30명	300천원/인
	미래농업리더반	30명	300천원/인
계		60명	

※ 신입생 모집인원이 미달시 추가 모집하고, 초과된 경우는 20% 내에서 추가선발 가능

□ 신입생 모집 전형 일정표

구 분	전 형 일 시	비 고
원 서 접 수	‘ 17. 1. 4(수) ~ 2. 3(금) 18:00 ※ 마감일 우편 소인분까지 인정	본원 농업교육과 시군 농업기술센터
면 접	‘ 17. 2. 14.(화) ~ 15.(수) ※ 수험표, 신분증, 필기구 지참	본원 농업교육관 3층 (농업기술원 홈페이지 및 접수자 개별안내)
합격자 발표	‘ 17. 2. 17.(금) 10:00 예정	본원 홈페이지 시군 농업기술센터
합격자 등록	‘ 17. 2. 20.(월) ~ 2. 23.(목) 18:00	본원 농업교육과 - 합격자 등록원서(서식4) 등 - 자부담 납부 영수증 제출
입 학 식	‘ 17. 3. 6.(월) 예정	농업교육관 101강의실

※ 상기 일정은 신입생 모집 상황 및 기타사정에 따라 변동될 수 있음.

□ 지원자격

○ 일반전형

- 도내에 거주 ('17.01.04. 주민등록상) 하고 있는 농업인

○ 제한사항

- 기 전남생명농업대학 수료 농업인 재 지원의 경우
 - 과정별 모집인원 미달 시 부족인원 범위 내에서 후순위로 선발
 - ※ 전남생명농업대학을 수료하였으나 필요에 의해 다시 지원한 농업인을 의미함
- 재 지원 선발자는 국외연수지원금 지급 불가(100% 자부담 참여가능)

□ 전형방법

○ 선발방법

- 전형요소별 성적을 합산하여 총점이 높은 순으로 선발함.
- 자기소개서 작성내용과 면접 점수가 본 대학이 정한 기준에 미달한 자와 면접 미 응시자는 선발하지 않음.
- 동점자가 발생할 경우 동점자 처리기준에 의해 선발하며, 우위를 가릴 수 없을 경우 모두 선발함.
- ※ 동점자 처리기준 : 1) 면접우위자 2) 교육이수실적우위자 3) 영농기반 우위자
- 과정별 예비후보자 3명을 추가 선발하여 미등록(포기) 발생 시 예비후보자 우선순위에 따라 입학 자격을 부여.
- ※ 자세한 내용은 전남농기원 홈페이지(<http://www.jares.go.kr>) 알림마당을 참조

* 출처 : 전남농업기술원



◆ “맞춤형 농업정보” 제공으로 전국 경진에서 우수상 수상

- 전남농업기술원(원장 김성일)은 지난 12월 27일 농촌진흥청에서 주관하는 2016년 전국단위 농업정보활용 경진대회에서 “현장 맞춤형 농업정보”로 우수상을 수상하였다고 밝혔다.
 - 농업기술원에서는 농가 현장에서 농업인들이 생산에서부터 판매에 고민하는 어려움을 덜어드리기 위해 다양한 정보를 제공 중에 있다. 이번에 수상을 받은 농업경영연구소 농업정보팀은 농업인들의 눈높이에 맞는 농업정보를 제공하기 위하여 최신 농업기술 및 소비트렌드 등의 다양한 정보를 발굴하여 사회관계망서비스(SNS)로 신속하게 제공한 공이라고 하였다.
 - 전남농기원 농업경영연구소 김덕현 박사는 “농업인이 필요로 하는 정보를 신속히 수집하고 제공하는 기능을 강화하기” 위하여 “현장 정보 수집 메신저 및 미디어 파머를 양성하여 라이브 방송을 확대”할 계획이라고 말했다.
- * 출처 : 전남농업기술원



◆ 전남쌀산학협력단, ‘사랑의 전남쌀 가공품 기부’ 훈훈한 온정 나눔

- 전남농업기술원 쌀산학협력단(단장 차성충)은 지난 12월 30일 화순군생활개선회 불이이웃 회원을 찾아 사랑의 전남 쌀 가공품을 기부했다고 밝혔다.
- 이번에 전달 된 전남 10대 고품질 브랜드 쌀을 비롯한 가공품은 지난달 광주국제식품전 등 전남쌀 소비촉진 홍보를 위해 마련된 것이다.
- 화순군생활개선회는 건전한 농촌가정의 육성과 회원 간의 유대 강화를 통해 지속적인 농촌의 발전과 농촌여성의 권익증진 및 지역사회 활성화를 목적으로 지역 내 활동 중이다
- 전남 쌀 산학협력단은 차성충 기술보급과장을 단장으로 총 43명의 분야별 전문위원들이 농가와 쌀 가공업체 등 115명 조직을 관리하여 영농현장에서 겪고 있는 애로기술에 대한 종합컨설팅을 지원하고 있다. 차성충 단장은 “비록 작은 정성이지만 나눔을 함께 하게 되 기쁘게 생각하며 어려운 이웃에게 도움이 되길 바란다”고 말했다.

* 출처 : 전남농업기술원



◆ “식물병해충 정보가 손안에” 휴대용 핸드북 발간

- 농림축산검역본부(본부장 박봉균)는 수출농가와 수입식물 재배농가 등이 농작물 재배과정에서 상시 활용할 수 있도록 새로운 식물병해충 예찰정보를 담은 핸드북을 제작 발간하였다고 밝혔다.
- 그동안 농가가 새로운 병해충을 재배포장 등에서 발견하고도 이에 대한 정확한 정보가 없어 어려움을 겪는 사례가 빈번하게 일어났기 때문에 이를 해결하고자 제작하게 되었다. 핸드북에는 새로운 식물병해충의 특징과 생태 그리고 방제(예방)방법 등이 사례 위주로 현장사진과 함께 수록되어 있어서 재배농가 뿐만 아니라 누구나 쉽게 활용할 수 있게 구성되어 있다.
- 특히, 이들 병해충의 기주 식물들과 피해증상 그리고 생태적 특성을 기술하였고, 또한 감염 되었을 경우 확산방지를 위한 행동요령과 병해충 무감염 작물재배를 위한 예방방법도 함께 소개하였다.
- 이번에 출간된 핸드북은 배·사과·딸기 등 과채류 수출농가와 생산자 단체, 식물병해충 예찰전문요원, 수입식물 재배농가 등에게 배포되며 농진청, 농업기술원 등 유관기관에도 배포된다.
- 다년간의 경험과 노하우를 바탕으로 제작된 예찰정보 핸드북이 영농현장에 활용됨으로써 국가 재난형 식물 병해충의 신속한 발견과 박멸이 가능해져서 공적 방제비용 감소와 예방 위주의 작물재배로 생산비 절감이라는 두 마리 토끼를 잡을 수 있을 것으로 기대된다.

* 신고전화 번호 : 054 - 912 - 0669 (식물방제과 예찰담당)

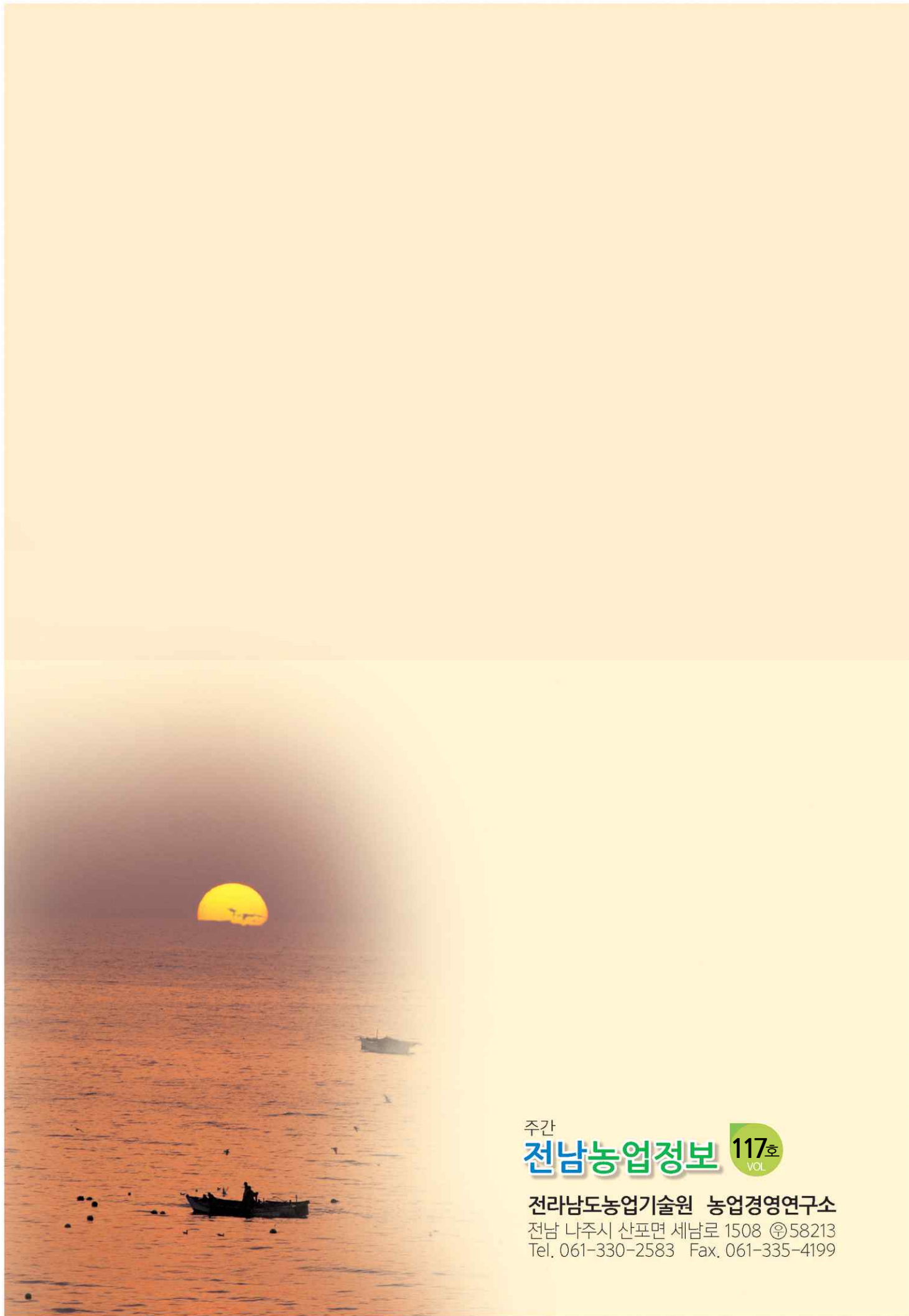
* 출처 : 농림축산식품부

◆ 작은 추위, '소한(小寒) 24절기 가운데 스물세 번째 절기

- 소한은 24절기의 23번째로 태양의 황경이 280도인 때로 동지와 대한 사이인 양력 1월 5일로 겨울 절기 중에서 가장 춥다.
- 새해 첫 절기로 해가 양력으로 바뀌고 처음 나타나는 절기인 소한은 '작은 추위'라는 뜻을 가졌지만 '큰 추위'라는 뜻을 가진 '대한'보다 훨씬 춥다는 말이 있다.
- '대한이 소한 집에 놀러갔다가 얼어 죽었다', '춥지 않은 소한 없고 포근하지 않은 대한 없다'라는 속담처럼 소한이 대한보다 훨씬 기온이 낮은 것은 예전부터 그랬다.
- 예부터 조상들은 소한에는 기러기가 북으로 돌아가고, 까치가 집을 짓기 시작하며, 꿩이 운다고 하였다.
- 모든 것이 얼고 눈이 쌓인다고 하여 과거의 농가에서는 소한부터 입춘까지의 한 달여 시간 동안 혹한 대비를 해 놓았다고 한다.
- 눈이 많이 오는 지방에는 문 밖 출입이 어렵기 때문에 집안에 먹을거리와 빨감을 미리 챙겨두는 곳도 많았으며, 가정의 여인들은 새 옷을 만들기 위해 무명, 명주에 색을 입히고, 음식장만을 했다고 한다.

* 출처 : 네이버 지식정보





주간

전남농업정보 117호
VOL

전라남도농업기술원 농업경영연구소
전남 나주시 산포면 세남로 1508 ☎58213
Tel. 061-330-2583 Fax. 061-335-4199