

2016. 10. 10. ~ 10. 16. 주간

106  
VOL

# 전남농업정보

## 기상전망

## 농산물 주간 동향 (관측정보)

- 마늘·양파 저장동향, 가격전망, 재배의향
- 건고추 생산·가격전망
- 대파 출하·가격·생산전망

## 주요 농축산물 가격정보

## 농림축산식품 수출입 동향

- 나주배, 유럽시장 수출 공력 나선다
- 여수 농수산물, LA한인축제서 호평

## 저비용·고소득 농업기술정보

- 전남도에 적합한 최고품질 벼 품종 육성
- 건강기능성이 우수한 검정보리쌀 단지 120ha 조성

## 정책동향

- 양곡표시사항의 쌀 등급 중 '미검사' 삭제
- 2017국제농업박람회, 민간 참여 확대한다

## 사업신청 및 홍보

- 농림축산검역본부, 해외식물병해충 보유 표본 최초 공개
- 농업인이 궁금해 하는 영농문제, 다 모았다!



전라남도  
JeollaNamdo

## 요 약

### ☼ 주간 기상전망 ..... 5

- ▶ 고기압의 가장자리에 들어 가끔 구름이 많겠음
- ▶ 기온은 평년보다 조금 높겠으나, 후반에는 비슷하겠음
- ▶ 강수량은 평년(1~2mm)보다 적겠음

### ☼ 농산물 주간동향(관측정보) ..... 8

- ▶ 마늘·양파 저장동향, 가격전망, 재배의향
- ▶ 건고추 생산·가격전망
- ▶ 대파 출하·가격·생산전망

### ☼ 주요 농축산물 가격정보 ..... 12

- ▶ 품목별 도·소매 정보

### ☼ 전남 시·군 농정 동향 ..... 14

- ▶ 여수시, 농촌교육농장 자연체험 학습장으로 큰 인기
- ▶ 나주시, '나주 화산·황금배' 내수시장 새 활로 찾는다
- ▶ 광양시, 농·특산물 전방위적 관측활동 나서
- ▶ 곡성군, 부족한 농촌 일손문제 걱정 마세요!
- ▶ 고흥군, 명품 '하나봉' 생산 품질관리 나서
- ▶ 화순군, 전남 귀농창업모델 개발대회서 우수상
- ▶ 강진군, 벼 수발아(穗發芽)발생 피해농가 현장방문 위로
- ▶ 무안군, 내재해형 시설하우스 지원 확대로 경쟁력 제고

☼ 농림축산식품 수출입 동향 ..... 22

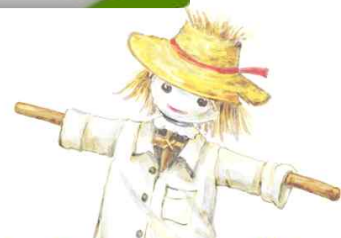
- ▶ 나주배, 유럽시장 수출 공력 나선다
- ▶ 여수 농수산물, LA한인축제서 호평

☼ 저비용·고소득 농업기술 정보 ..... 24

- ▶ 허브를 첨가한 티백홍차 제조
- ▶ 아떼모야 상자재배에 필요한 상자규격 및 용토
- ▶ 군사 사육시 F1 초산돈의 생산성 및 번식성적 향상
- ▶ 마늘 『단영』 (전남26호)
- ▶ 전남도에 적합한 최고품질 벼 품종 육성
- ▶ 건강기능성이 우수한 검정보리쌀 단지 120ha 조성
- ▶ 전남 쌀 가공기술 개발로 소비 가속화
- ▶ 감자칩 만들기 좋은 품종 '남선' 개발
- ▶ 겨울철 시설 채소, 보광재배하면 수량 늘어나
- ▶ 농작물 닥터 119 이동병원 운영
- ▶ 청정 묘삼 생산 가능한 육묘기술 개발, 확대 보급 시동

☼ 농업·농촌 유망 일자리 직업탐구 ..... 39

- ▶ 농촌교육농장 플래너 (출처 : 농촌진흥청)



❁ 정책 동향 ..... 41

- ▶ 양곡표시사항의 쌀 등급 중 '미검사' 삭제
- ▶ 2017국제농업박람회, 민간 참여 확대한다

❁ 해외 농업정보 ..... 43

- ▶ 일본서 뜨는 로카보식품
- ▶ 미얀마에 한국의 식물검역기술 전수
- ▶ 해외 곡물시장 동향 '2016. 10. 17. (시카고 선물거래소)
  - 밀 : 시카고 선물 거래소의 밀 선물 가격은 기술적 매수와 매도 커버로 전일 대비 1.2% 상승하였음.
  - 옥수수 : 시카고 선물 거래소의 옥수수 선물 가격은 차트 기반의 구매와 매도 커버 그리고 느리게 진행되는 농부들의 판매로 인해 전일 대비 1.4% 상승하였음.
  - 대두 : 시카고 선물 거래소의 대두 선물 가격은 밀과 옥수수의 강세 및 기술적 매수로 인해 전일 대비 0.6% 상승하였음.

(출처 : 한국농촌경제연구원 해외곡물시장정보)

❁ 사업신청 및 홍보안내 ..... 46

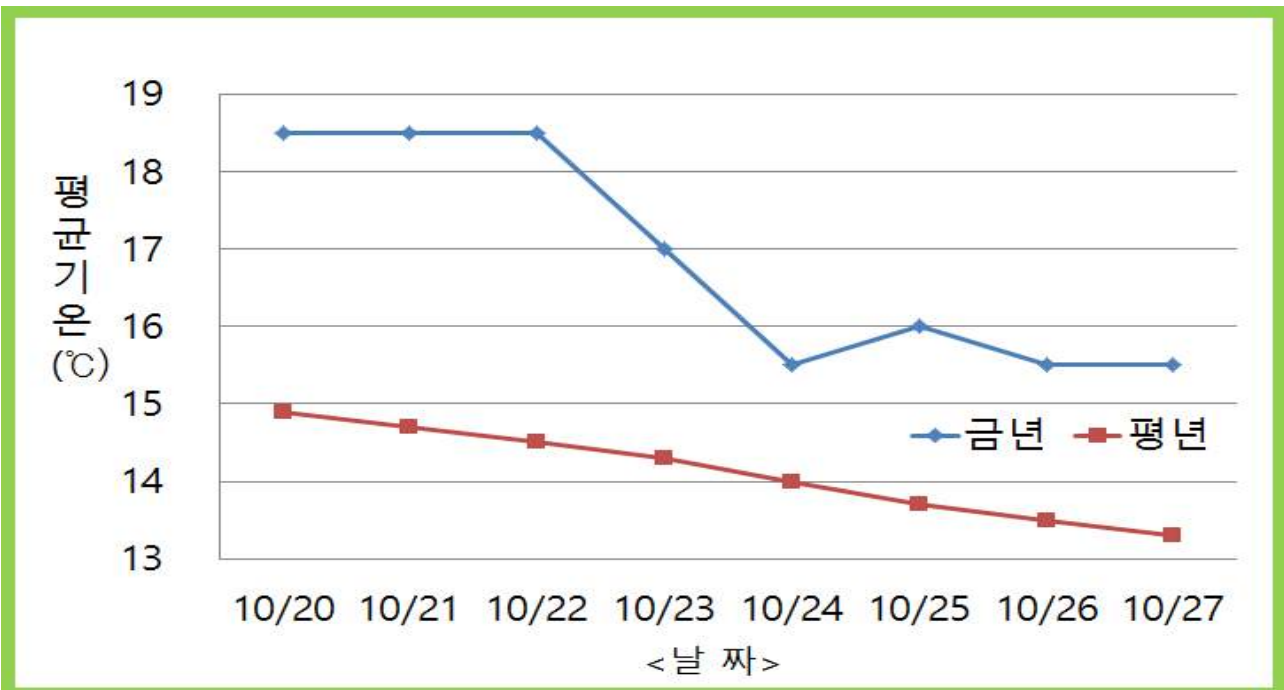
- ▶ 농림축산검역본부, 해외식물병해충 보유 표본 최초 공개
- ▶ 농업인이 궁금해 하는 영농문제, 다 모았다!
- ▶ 한글날 특집 : 틀리기 쉬운 낱말(농업용어)

# 1. 주간 기상전망

## ■ 기상청 중기예보(광주 기준)

일 별 (월 · 일)	평균기온(°C)			최고기온(°C)			최저기온(°C)			강수량(mm)
	금년 (a)	평년 (b)	차이 (a-b)	금년 (a)	평년 (b)	차이 (a-b)	금년 (a)	평년 (b)	차이 (a-b)	평년
평 균	16.9	14.1	2.8	21.1	20.2	1.0	12.6	9.1	3.5	1.1
10. 20.(목)	18.5	14.9	3.6	25.0	20.9	4.1	12.0	10.0	2.0	0.9
10. 21.(금)	18.5	14.7	3.8	22.0	20.7	1.3	15.0	9.7	5.3	0.9
10. 22.(토)	18.5	14.5	4.0	21.0	20.5	0.5	16.0	9.5	6.5	1.1
10. 23.(일)	17.0	14.3	2.7	20.0	20.3	-0.3	14.0	9.3	4.7	1.2
10. 24.(월)	15.5	14.0	1.5	20.0	20.0	0.0	11.0	9.0	2.0	1.1
10. 25.(화)	16.0	13.7	2.3	21.0	19.9	1.1	11.0	8.6	2.4	1.0
10. 26.(수)	15.5	13.5	2.0	20.0	19.6	0.4	11.0	8.5	2.5	1.2
10. 27.(목)	15.5	13.3	2.2	20.0	19.4	0.6	11.0	8.3	2.7	1.5

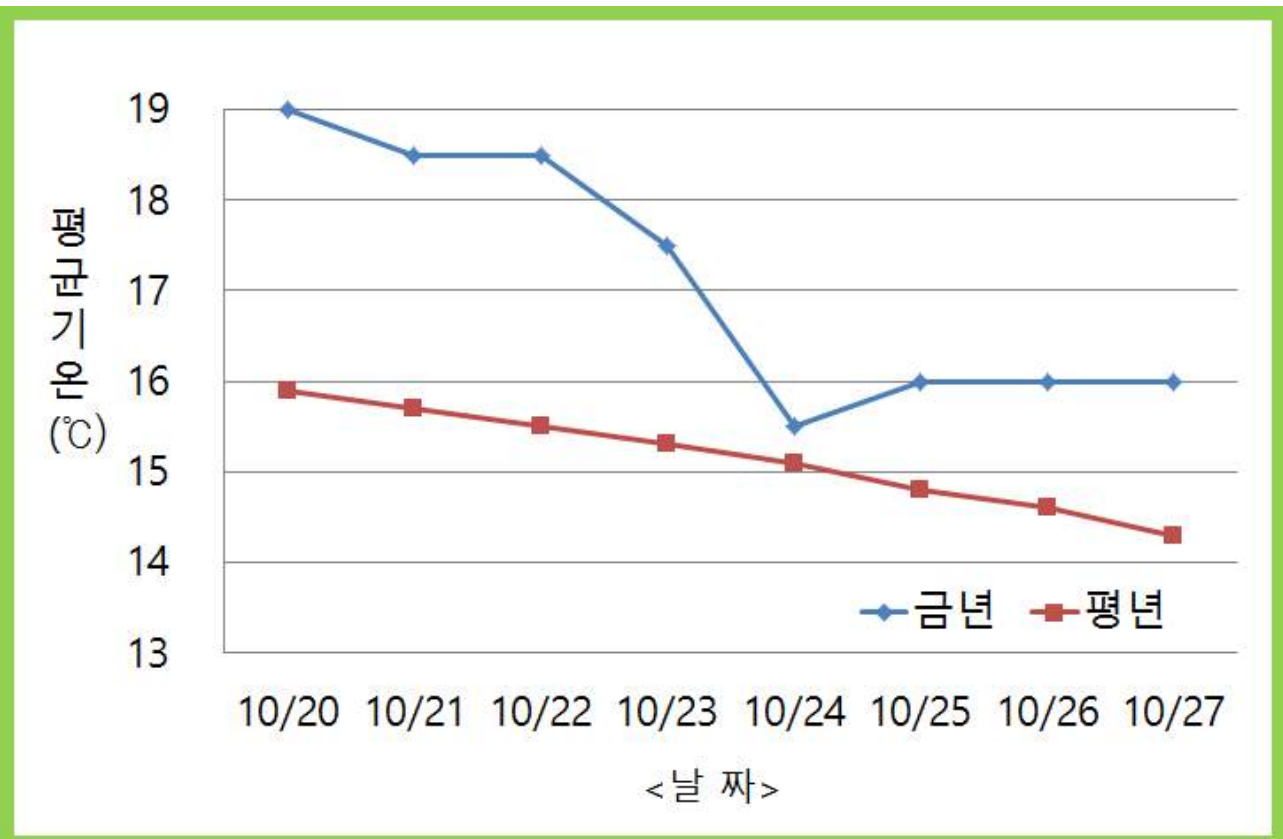
\* 기온과 강수량은 평균이며, 평년은 1981-2010년까지 30년간 평균값임



## ■ 기상청 중기예보(목포 기준)

일 별 (월 · 일)	평균기온(°C)			최고기온(°C)			최저기온(°C)			강수량(mm)
	금년 (a)	평년 (b)	차이 (a-b)	금년 (a)	평년 (b)	차이 (a-b)	금년 (a)	평년 (b)	차이 (a-b)	평년
평 균	17.1	15.2	2.0	20.5	20.6	-0.1	13.8	10.9	2.8	1.1
10. 20.(목)	19.0	15.9	3.1	24.0	21.4	2.6	14.0	11.7	2.3	0.8
10. 21.(금)	18.5	15.7	2.8	21.0	21.2	-0.2	16.0	11.4	4.6	0.9
10. 22.(토)	18.5	15.5	3.0	20.0	21.0	-1.0	17.0	11.3	5.7	1.0
10. 23.(일)	17.5	15.3	2.2	20.0	20.8	-0.8	15.0	11.1	3.9	1.2
10. 24.(월)	15.5	15.1	0.4	19.0	20.5	-1.5	12.0	10.9	1.1	1.1
10. 25.(화)	16.0	14.8	1.2	20.0	20.3	-0.3	12.0	10.5	1.5	0.9
10. 26.(수)	16.0	14.6	1.4	20.0	20.0	0.0	12.0	10.4	1.6	1.1
10. 27.(목)	16.0	14.3	1.7	20.0	19.7	0.3	12.0	10.2	1.8	1.5

\* 기온과 강수량은 평균이며, 평년은 1981-2010년까지 30년간 평균값임



## ■ 기상청 중기예보(여수 기준)

일 별 (월 · 일)	평균기온(°C)			최고기온(°C)			최저기온(°C)			강수량(mm)
	금년 (a)	평년 (b)	차이 (a-b)	금년 (a)	평년 (b)	차이 (a-b)	금년 (a)	평년 (b)	차이 (a-b)	평년
평 균	17.4	15.7	1.6	20.1	19.6	0.5	14.6	12.5	2.2	1.2
10. 20.(목)	19.0	16.5	2.5	23.0	20.3	2.7	15.0	13.3	1.7	1.2
10. 21.(금)	19.0	16.2	2.8	21.0	20.0	1.0	17.0	13.0	4.0	1.3
10. 22.(토)	19.0	16.0	3.0	21.0	19.8	1.2	17.0	12.8	4.2	1.4
10. 23.(일)	18.0	15.8	2.2	20.0	19.7	0.3	16.0	12.5	3.5	1.4
10. 24.(월)	16.0	15.6	0.4	19.0	19.5	-0.5	13.0	12.3	0.7	1.3
10. 25.(화)	16.0	15.4	0.6	19.0	19.4	-0.4	13.0	12.1	0.9	0.8
10. 26.(수)	16.0	15.3	0.7	19.0	19.2	-0.2	13.0	12.0	1.0	0.9
10. 27.(목)	16.0	15.1	0.9	19.0	19.1	-0.1	13.0	11.7	1.3	1.1

\* 기온과 강수량은 평균이며, 평년은 1981-2010년까지 30년간 평균값임



## 2. 농산물 주간동향(관측정보)

### 마늘 저장동향, 가격전망, 재배의향

- 저장동향 : 난지형 마늘 재고량 8만 2천톤 추정
  - 2016년산 난지형 마늘 재고량은 약 8만 2천톤으로 출고량이 많았던 전년보다 10% 많으나, 평년보다 13% 적은 것으로 추정된다.
- 가격전망 : 10월 마늘 가격 전월과 비슷할 전망
  - 10월 깐마늘 평균 도매가격은 국내산 마늘 재고량 감소로 평년보다 약 27% 높은 7,000원/kg 내외로 전망된다. 10월 마늘 가격은 TRQ 등 수입량 증가로 상승 수준이 제한적일 전망이다.
- 재배의향 : 2017년산 마늘 재배면적 8~11% 증가 전망
  - 농업관측본부 표본농가 조사결과(9. 20.), 2017년산 마늘 재배의향면적은 2016년산 마늘 가격 상승으로 2016년보다 8% 증가할 전망이며, 주요 대체 품목은 양파인 것으로 조사되었다.
  - 농업관측 조사치를 적용한 2017년산 마늘 재배면적은 약 22,320ha이며, 모형 추정치는 23,000ha로 전년보다 8~11% 증가하나, 생산농가의 고령화, 생산비 부담 등으로 평년보다는 9% 내외 감소할 것으로 전망된다.

○ 2017년산 마늘 추정 재배면적

(단위 : ha, %)

구 분	재배면적
2017년	22,321~22,984
2016년	20,759
평 년	24,831
전년대비	7.5~10.7
평년대비	-10.1~-7.4



## 양파 저장동향, 가격전망, 재배의향

### □ 저장동향 : 2016년산 재고량 전년보다 증가

- 2016년산 양파의 저온저장고 입고량은 생산량 증가로 전년보다 14% 증가한 63만 2천톤이다. 2016년산 양파 재고량은 입고량이 많은데다, 초기 출고량도 적어 전년보다 15% 많으나, 평년보다는 6% 적은 49만 8천톤으로 추정된다.

### □ 가격전망 : 10월 도매가격 전월 대비 보합세 전망

- 10월 상품 도매가격은 2016년산 양파 저장량의 증가로 전년보다 낮으며, 전월과는 비슷한 900원/kg 내외로 전망된다.
- 10월에는 저장업체의 손익분기가격(800~900원/kg) 수준에서 출하 조절이 이루어져 가격 변동 폭이 적을 전망이다.

### □ 재배의향 : 2017년산 조생종 양파 재배면적 감소 전망

- 2016년산 양파 가격하락, 농가 고령화 및 인건비 상승 등으로 인해 재배면적은 감소할 것으로 조사되었으며, 대체작목은 마늘로 조사되었다.
- 품종별 재배의향은 조생종 양파가 2016년산보다 17%, 중만생종이 4% 감소할 것으로 조사되었다.
- 지역별로는 작년 조생종 양파 재배면적이 크게 증가하였던 제주의 감소 폭이 28%로 가장 크게 나타났다. 중만생종은 주산지인 전남과 경남이 각각 3, 6% 감소할 것으로 조사되었다.
- 2017년산 양파 추정 재배면적

(단위 : 천 ha, %)

2017년	2016년	평년	증감률	
			전년	평년
18.7~19.1	19.9	20.2	-5.8~-4.1	-7~-5.3



## 건고추 생산 · 가격전망

### □ 생산전망 : 2016년산 생산량 전년보다 감소 전망

- 2016년산 고추 생육상황 조사결과(9. 20.), 7~8월 고온 및 가뭄으로 병충해와 생리장해 발생이 증가하여 전년 대비 생육이 부진한 것으로 나타났다.
- 전체 농업관측본부 표본농가 중 금년 9월 하순까지 수확을 종료하는 농가는 57%로 전년 동기(54%)보다 3% 많은 것으로 조사되었다. 이는 8월 중순까지 이어진 폭염으로 9월 이후 수확분의 상품성이 저하되고, 금년산 건고추 가격이 하락하면서 농가의 기대소득이 감소하였기 때문이다.
- 농업관측 조사치와 모형 추정치를 감안한 2016년산 건고추 생산량은 2015년산과 평년보다 감소한 8만 3천 ~ 8만 8천톤으로 전망된다.

### ○ 2016년산 건고추 생산량 추정

(단위 : ha, kg/10a, 천톤, %)

구 분	재배면적	단 수	생산량
2016년	32,179	258~274	83~88.2
2015년	34,514	283	97.7
평 년	41,351	242	99.9
전년대비	-6.8	-8.8~-3.2	-15~-9.7
평년대비	-22.2	6.8~13.4	-16.9~-11.8

### □ 가격전망 : 10월 가격 전월 대비 약세 전망

- 서안동농협 고추공판장 10월 화건 상품 600g당 건고추 평균 산지가격은 생산량이 감소하였으나, 이월 재고량이 많아 9월(4,920원) 대비 약세가 전망된다.
- 10월 화건 상품 600g당 평균 도매가격은 전년(8,210원)과 전월(6,440원) 대비 약세인 6,100원 내외가 될 것으로 전망된다.

## 대파 출하 · 가격 · 생산전망

### □ 출하전망 : 10월 대파 출하량 전년 대비 2% 감소

- 10월 대파 출하량은 출하면적이 증가하나, 단수가 감소하여 전년 대비 2% 감소할 것으로 전망된다.
- 단수는 8월 지속된 고온과 가뭄의 영향으로 작황이 나빠 전년 대비 7% 감소할 것으로 조사되었다.

### □ 가격전망 : 10월 도매가격 전년 대비 높을 전망

- 10월 대파 상품 도매가격은 전년(1,570원)과 평년 (1,220원) 대비 높은 1,700원/kg 내외가 전망된다.
- 10월 가격은 주 출하지역인 경기와 강원 지역의 대파 작황이 나빠 출하량이 감소하면서 전년보다 높을 것으로 전망된다.

### □ 생산전망 : 겨울대파 재배면적 증가, 작황은 부진

- 12월부터 본격적으로 출하가 시작되는 금년 겨울대파 재배면적은 금년 출하기 가격 상승으로 전년 대비 7~8% 증가한 것으로 조사되었다.
- 농업관측본부 표본농가 조사결과, 겨울대파 작황이 전년보다 나쁘다고 응답한 농가는 63%로 나타났으며, 지난 8월 지속된 고온과 가뭄의 영향으로 작황이 부진한 것으로 조사되었다.
- 10~12월 대파 정식의향면적(내년 3~5월 출하)은 전년대비 3% 감소할 것으로 조사되었다. 그러나, 최근 대파 가격이 상승하면서 전월 조사치(전년 대비 8% 감소) 보다는 5% 증가한 것으로 조사되었다.

\* 출처 : 한국농촌경제연구원



### 3. 주요 농축산물 가격정보

#### □ 품목별 도·소매 정보

(2016. 10. 17. 기준/단위 : 원)

부류	품 목	전국 평균 도매가격(상품기준)						등 락 률(%)	
		판매 단위	당일 (10/17)	1주일전 (10/10)	1개월전	1년전	일평년	전년 대비	평년 대비
식량 작물	쌀(일반계)	20kg	29,000	29,400	34,000	38,050	40,480	↓ 23.8	↓ 28.4
	콩(백태)	35kg	152,000	152,000	152,000	137,000	180,773	↑ 10.9	↓ 15.9
	고구마(밤)	10kg	25,400	25,600	26,900	22,200	22,640	↑ 14.4	↑ 12.2
	감자(수미)	20kg	25,400	24,800	25,700	24,800	24,880	↑ 2.4	↑ 2.1
채 소 류	배추(고랭지)	1kg	1,000	1,260	2,100	398	537	↑ 151.3	↑ 86.2
	양배추	10kg	11,000	10,400	9,700	4,950	6,183	↑ 122.2	↑ 77.9
	오이(다다기계통)	10kg	31,000	33,333	33,667	16,417	17,915	↑ 88.8	↑ 73.0
	애호박	8kg	30,000	26,400	32,950	14,900	14,707	↑ 101.3	↑ 104.0
	토마토	10kg	39,000	39,000	31,000	21,650	32,427	↑ 80.1	↑ 20.3
	당근	20kg	50,600	51,000	45,850	30,600	42,480	↑ 65.4	↑ 19.1
	건고추(화건)	60kg	584,000	584,000	642,500	816,000	922,667	↓ 28.4	↓ 36.7
	풋고추	10kg	48,000	49,000	99,250	19,700	35,787	↑ 143.7	↑ 34.1
	마늘(깐마늘)	20kg	140,000	140,000	140,500	133,500	110,533	↑ 4.9	↑ 26.7
	양파	20kg	19,400	19,400	18,350	28,200	19,373	↓ 31.2	↑ 0.1
	대파	1kg	2,370	2,410	2,420	1,680	1,419	↑ 41.1	↑ 67.0
	파프리카	5kg	30,800	26,400	30,900	13,500	28,373	↑ 128.1	↑ 8.6
	멜론	8kg	24,400	22,600	23,150	18,600	22,408	↑ 31.2	↑ 8.9
	방울토마토	5kg	30,400	31,000	22,150	11,500	18,863	↑ 164.3	↑ 61.2
	수박	1개	13,400	12,400	15,150	8,850	9,310	↑ 51.4	↑ 43.9
과 일 류	사과(홍로)	10kg	31,600	31,600	41,150	29,200	32,200	↑ 8.2	↓ 1.9
	배(신고)	15kg	36,800	37,000	44,300	39,200	35,680	↓ 6.1	↑ 3.1

부류	품 목	전국 평균 도매가격(상품기준)						등 락 률(%)	
		판매 단위	당일 (10/17)	1주일전 (10/10)	1개월전	1년전	일평년	전년 대비	평년 대비
특용 작물	참깨(백색)	30kg	524,000	524,000	546,000	530,000	548,667	↓ 1.1	↓ 4.5
	느타리버섯	2kg	13,000	13,200	17,800	10,550	11,677	↑ 23.2	↑ 11.3
	새송이버섯	2kg	9,800	9,800	9,400	8,150	8,037	↑ 20.2	↑ 21.9
축 산 물 (소매가)	쇠고기(한우등심)	100g	7,960	8,065	8,039	7,753	6,536	↑ 2.7	↑ 21.8
	돼지고기(삼겹살)	100g	1,994	1,988	2,038	1,971	1,743	↑ 1.2	↑ 14.4
	닭고기	1kg	5,620	5,421	5,220	5,317	5,939	↑ 5.7	↓ 5.4
	계란(특란)	30개	5,615	5,608	5,651	5,387	5,496	↑ 4.2	↑ 2.2
	우유	1리터	2,525	2,524	2,551	2,544	2,437	↓ 0.7	↑ 3.6

\* 자료 출처 : aT KAMIS(한국농수산물유통공사)

## □ 가축 및 축산물 산지시세

(2016. 10. 17. 기준)

구 분		금주가격	전주가격	1년전	등 락 률(%)	
					전주 대비	전년 대비
큰 소 (600Kg)	암	5,855 천원	5,586 천원	5,882 천원	↑ 4.8	↓ 0.4
	거세	6,327 "	6,950 "	6,909 "	↓ 8.9	↓ 8.4
송아지 (6~7월)	암	2,923 "	2,872 "	2,690 "	↓ 1.7	↑ 8.6
	수	3,638 "	3,811 "	3,357 "	↓ 4.5	↑ 8.3
육우(600Kg)		3,133 "	3,367 "	3,508 "	↓ 6.9	↓ 10.6
젓소수송아지(7일령)		333 "	333 "	312 "	- 0	↑ 6.7
돼지(110kg)		353 "	324 "	328 "	↑ 8.9	↑ 7.6
육계(원/kg)		2,210 원	2,025 원	1,415 원	↑ 9.1	↑ 56.1
계란(원/특란10개)		1,213 "	1,266 "	1,193 "	↓ 4.1	↑ 1.6
오리(원/kg)		1,667 "	1,667 "	2,333 "	- 0	↓ 28.5

※ 한우(거세우) 생산비 : 6,964원/마리 (△637) \* ( 5,658 - 2,332 + 3,638 = 6,964)

(\*15년 생산비) (\*15년 송아지 가격) (현재 수 송아지 가격)

- 육우 3,798, 돼지 297/110kg, 육계 1,278원/kg, 오리 1,944원/kg, 계란 1,051원/10개, 우유 763원/ℓ

\* 자료 출처 : 축산물품질평가원

## 4. 전남 시·군 농정 동향

### ■ 여수시, 농촌교육농장 자연체험 학습장으로 큰 인기

- 생태체험과 진로체험처로 각광 -

- 여수시가 운영하고 있는 농촌교육농장이 도시민들과 학생들의 자연 체험 학습장으로 큰 인기를 얻고 있다.
- 여수시(시장 주철현)는 2013년 농촌교육농장 시범사업과 2015년 농업체험 소득화 시범사업을 통해 특색 있는 농촌교육농장 3곳을 육성해 왔다.
- 여수시 소라면 현천리에 위치한 서틀러다육식물원은 국내 최대 규모의 다육식물을 전시하고 있으며 도예체험도 할 수 있다. 자연 생태체험 교육농원인 돌산읍 송시마을 체험교육장에서는 김치 담그기·음식체험 등의 프로그램을 운영하고 있다. 돌산읍 평사리 한우드림농장은 양과 한우를 직접 보고 만져볼 수 있는 체험형 테마농장으로 어린이들로부터 인기가 높다.
- 특히 자유학기제 도입에 따른 진로체험처로 등록돼 있는 서틀러 다육식물원과 송시 체험교육장은 중학생들에게 직업으로서 농업에 대한 교육과 다양한 체험 프로그램을 제공하고 있다.
- 동물체험농장 한우드림도 SNS와 위메프 등 소셜커머스를 통해 적극적인 홍보 및 마케팅 활동을 펼쳐 고객확보에 힘쓰고 있다.
- 시 관계자는 “자연과 벗하며 농업·농촌에 대해 제대로 배울 수 있는 농촌교육농장에서는 지역 농산물을 이용한 먹거리 체험도 제공하고 있어 여수 농·특산물의 홍보와 농가소득 증대에도 기여하고 있다”고 말했다. \* 출처 : 여수시

## ■ 나주시, ‘나주 화산·황금배’ 내수시장 새 활로 찾는다

- 농촌진흥청 배 국내육성 품종보급 사업으로 혼합세트 브랜드화 -

- 나주시가 추석명절에 대대적으로 출하됐던 신고품종의 나주배에 이어 화산배와 황금배 혼합세트를 새롭게 선보이는 등 새로운 내수시장 활로개척에 적극 나섰다.
- 시는 농촌진흥청 배 국내육성 품종보급 사업의 일환으로 이른 추석을 겨냥한 조중생종의 화산·황금배 혼합세트 상품 6톤을 출시하고, 지난 7일부터 9일까지 서울 양재동 양재하나로클럽에서 판촉행사를 가졌다.
- 화산배와 황금배는 그동안 높은 당도와 아삭한 맛이 일품이었지만, 과일 크기가 작아서 큰 과일을 선호하는 국내 소비자들의 특성상 재배를 기피하고 생산량이 많지 않아 수출에만 주력해왔다.
- 현재 나주시의 배 재배면적은 전체 2,225ha, 이 가운데 신고품종이 85%인 1,891ha로 가장 많고, 추황 111(5), 원황 71(3), 황금 40(2), 화산 22(1), 기타 90ha(4%)를 보이고 있다.
- 시는 그동안 수출에만 집중했던 화산·황금배를 국내시장 선점을 통해 나주배 산업발전의 기회로 삼기 위해 선별·홍보비 등 유통활성화에 1억 5천만원, 묘목·식재비 등 신규식재에 1억 5천만원을 지원하고 있다.
- 나주시 배기술지원과 관계자는 “그동안 추석명절이 빠를 경우 신고배를 제 시기에 출하하지 못해 배 재배농가의 애로가 많았다”면서 “이번 화산·황금배 혼합세트 상품 출시를 계기로 나주배의 옛 명성을 되찾을 수 있을 것으로 기대한다”고 말했다.

\* 출처 : 나주시



## ■ 광양시, 농특산물 전방위적 판촉활동 나서

- TV프로그램, 대형유통업체 초청 설명회 등 다양한 판촉 활동 펼쳐 -
- 광양시가 지역 대표 농산물인 단감·뽕은감·백운배(돌배)·참다래·쌀·백향과의 판로를 확보하기 위해 전방위적인 판촉 활동에 나섰다.
- 먼저 시는 소비자의 높은 관심을 유도할 수 있는 TV 프로그램을 이용해 홍보활동을 펼친다. 백운배(돌배)는 10월 13일 옥곡면 백운배 재배 단지에서, 참다래는 16일 봉강면 참다래연구회 포장에서 홍보용 TV 영상을 촬영한다. 20일에는 단감을, 27일에는 뽕은감을 진상면 황죽리 일원에서 촬영하고 전국 방송인 KBS-1TV '6시 내고향' 프로그램을 통해 홍보할 계획이다.
- 또한 시는 광양시농협연합사업단과 재배농가가 직접 소비지를 찾아가는 판촉활동과 NC백화점, e마트 등 대형유통업체 바이어나, 경매사 등을 초청해 산지 페어(생산자와 판매자의 정보교류)활동과 설명회 등을 진행한다.
- 10월 12일에는 서울 e마트 바이어를 초청해 단감과 뽕은감 산지 페어행사를 실시했다. 오는 20일부터는 관내 기업 및 외주파트너사, 공공기관, 공공 급식소를 대상으로 관내 쌀 이용하기 운동을 펼치며 광양쌀을 집중 홍보하고 백향과는 10월 말 홈쇼핑 방송을 통해 판매 활동을 펼칠 계획이다.
- 허명구 마케팅전략팀장은 “다양한 마케팅 활동으로 농·특산물 판로가 확대되어 농가의 어려움이 해소되고 농·특산물의 브랜드 인지도 또한 높아질 것으로 기대한다”고 말했다.

\* 출처 : 광양시



## ■ 곡성군, 부족한 농촌 일손문제 걱정 마세요!

- 곡성군농산업인력지원센터 구직자와 농가 연결로 큰 호응 -

- 곡성군(군수 유근기)은 지난 2015년 5월 개소한 농산업인력지원센터가 최근 부족한 농촌 일손 문제를 해결하면서 농업인과 함께 근로자에게 새로운 희망을 주고 있다고 밝혔다.
- 현재 담양·곡성·구례에서 각 1개소씩 운영하고 있는 농산업인력지원센터는 농촌에서 구직을 희망하는 사람과 농촌에서 인력을 구하고 있는 농업인에 대한 기본 데이터를 구축해 중개 수수료 없이 일자리를 연결해 주는 역할을 하고 있다. 또한 관외 근로자가 지역 내 농·작업을 희망하는 경우 농촌 일자리 현장에 도착하는 교통비를 추가로 지원하고, 안전보험도 가입해 주고 있어 근로자들에게 큰 호응을 얻고 있다.
- 곡성군농산업인력지원센터는 현재까지 도시 근로자와 농촌에 살면서 구직을 희망하는 근로자 718명에게 8,824건의 일자리를 중개 수수료 없이 무료로 제공했다.
- 군 관계자는 “곡성군농산업인력지원센터가 일자리를 찾는 근로자와 일손을 찾는 농업인이 상생하는 모범 모델로 전국적으로 확산될 것으로 기대하고 있다”고 말했다.
- 일자리 문의 등과 관련한 자세한 사항은 곡성군농산업인력지원센터(061-362-3044)로 연락하면 된다.
- 한편, 곡성군농산업인력지원센터는 구곡담(구례·곡성·담양) 행복생활권에 위치하고 있는 지방자치단체가 농림축산식품부가 공모하는 ‘2014년 지역행복생활권 선도사업’에 선정돼 총사업비 1,579백만원(국비 1,422 지방비 157)을 투입해 추진하는 사업이다.

\* 출처 : 곡성군



## ■ 고흥군, 명품 ‘하나봉’ 생산 품질관리 나서

- 고흥군은 겨울철 특화 소득 작목으로 각광받고 있는 명품 하나봉 생산을 위한 현지기술 지도에 나선다.
- 고흥지역에서 연간 약 340여톤이 생산되는 하나봉은 풍부한 일조량과 비옥한 토양으로 인해 새콤달콤한 맛이 특징으로 소비자의 선호도가 높고, 최대명절인 설날에 출하돼 약 23억원의 소득을 올리는 지역 대표작목이다.
- 군 농업기술센터에 따르면, “당도 13°Brix 이상, 산도 1.3% 이하를 하나봉 출하기준으로 삼고 있는데, 품질향상을 위해서는 물관리가 가장 중요하다”고 밝혔다.
- 군은 하나봉 재배농가의 포장을 직접 방문해 과실의 당·산도를 측정하고, 측정값에 따른 농가별 물 관리방법 컨설팅을 실시한다. 최고품질의 하나봉 생산은 토양과 나무에 따라 다소간 차이가 있으나 10월까지 일주일 간격으로 충분히 관수하여 산도를 1.3% 이하로 저하시키고, 이후 수확기까지 관수량을 줄여 당도를 높이는 것이 관건이다.
- 군 농업기술센터 관계자는 “앞으로도 지속적인 현장중심 교육과 컨설팅으로 명품 하나봉 생산을 위해 최선을 다해 나가겠다”고 말했다.

\* 출처 : 고흥군



## ■ 화순군, 전남 귀농창업모델 개발대회서 우수상

- 동면 박조흔 농가 우수상 · 동북 김대성 농가 장려상 수상
- 화순군(군수 구충곤)이 전남 귀농창업모델 개발대회서 우수상과 장려상을 수상했다.
- 화순군에 따르면 지난 9월 전남농업기술원에서 열린 귀농창업모델 개발대회에 박조흔(29·동면), 김대성(62세·동북면)농가가 각각 우수상, 장려상을 받았다.
- 지난 4월부터 6개월간 귀농창업모델 개발과정 및 창업 심화코칭 과정 교육을 이수한 농가가 참여해 화순군은 2명이 사업계획을 발표해 수상의 영예를 안았다.
- 교육 참여점수와 서류·발표 심사를 거쳐 평가, 우수자에게는 최우수상 1,050만원, 우수상 800만원, 장려상 500만원으로 국·도비 100% 사업비를 차등 지원한다.
- 박조흔 농가는 오는 11월부터 동면 ‘자연속 힐링체험 농장조성’에, 김대성 농가는 ‘블루베리 농장기반 구축에 대한 사업’ 등을 추진할 예정이다.
- 화순군농업기술센터는 그동안 귀농인들을 위해 창업역량 강화 및 농업기술 기반형 일자리를 창출하기 위해 품목별 영농기술·마케팅 교육, 귀농현장실습교육 등 다양한 분야에서 역량강화를 추진하고 있다.
- 농업기술센터 관계자는 “앞으로도 귀농·귀촌자들이 지역에서 잘 정착할 수 있도록 새로운 사업 발굴 등 서비스 제공을 위해 노력을 아끼지 않을 것이다”라고 말했다.

\* 출처 : 화순군



## ■ 강진군, 벼 수발아(穗發芽)발생 피해농가 현장방문 위로

- 수발아 발생률 전남 최저 강진 1.5% -

- 강진원 강진군수는 최근 지역내 벼 수발아(이삭 싹나기) 발생으로 상실감에 사로잡혀 있는 농업인을 방문하여 수확철 피해현장에서 농업인의 피해상황을 체감하며 소통하는 시간을 가졌다.
- 지난 10일 칠량면 봉황리 이순현(61)씨의 수발아 피해현장을 방문한 강 군수는 수도작 경작면적 2.7ha 중 수발아 발생면적(0.4ha, 히도메 보레)에 대해 농경지 인근 경작 농업인과 함께 발생원인과 경감 대책에 대해 깊이 있는 대화를 나눴다.
- ‘수발아(이삭 싹나기)’라 함은 벼가 여름기간 중에 잦은 강우 및 태풍으로 인해 침관수 되거나 쓰러져 이삭이 장기간 젖은 상태로 있어 수확 전 이삭에서 싹이 트는 것을 말하며 최근 태풍과 잦은 강우로 물빠짐이 좋지 않는 논에서 발생하고 있다.
- 일반형 품종은 휴면성이 약해서 황숙기 이후에 고온다습한 조건에서 수발아가 잘 발생되며 통일형 품종은 휴면기간이 길어서 수발아가 잘 되지 않는 이점이 있고 숙기가 빠를수록 수발아 발생률이 높다고 농업기술원에서는 밝히고 있다.
- 군 관계자는 전남 수발아 발생률은 인근 시·군에서는 최고 30%까지 피해가 발생하고 있으나 강진군은 1.5%로 제일 낮게 발생하고 있다며 그 이유는 인근 군에 비해서 용·배수로 정비가 잘 되어 있을 뿐만 아니라 태풍이나 강우에도 강한 내도복성 품종을 많이 재배한 결과로 분석하고 있다.
- 강진원 군수는 “수발아 피해가 발생한 벼에 대해서는 신속히 수확할 수 있도록 유도하고 수발아 피해에 강한 품종을 재배할 수 있도록 지도해 나갈 계획이다”고 말했다.

\* 출처 : 강진군

## ■ 무안군, 내재해형 시설하우스 지원 확대로 경쟁력 제고

- FTA 선제 대응으로 잘사는 농어촌기반 확대 중점 추진 -

- 무안군(군수 김철주)은 지난 10일 농업기술센터 회의실에서 농업인 40여명을 대상으로 내재해형 철재 비닐하우스 설치를 지원하는 '원예작물 인프라 구축사업 추가대상자 설명회'를 갖고 사업추진 절차와 요령을 안내했다.
- 무안군에서는 현재 154ha에 1천 700여명의 농업인이 시설하우스에서 농사를 짓고 있으며, 특히 내재해형 비가림 하우스는 작물의 병충해와 약제 살포를 감축시켜 경영비를 줄이고, 단경기 재배가 가능해 세발나물·수박·쪽파 등의 재배에 꾸준히 수요가 증가하고 있는 추세다.
- 이에 따라 군은 올해 본 예산에 6억원을 반영, 55농가에 내재해형 철재 비닐하우스를 지원하기로 한 것을 확대해 금번 추경에 4억원을 추가로 확보하고 총 10억원을 해당 사업에 지원한다는 방침이다.
- 이외에도 특화품목을 집중 육성하는 △원예특용작물 인프라구축사업 3억 2,000만원을 비롯해 △고추 비가림하우스 지원사업 5억원 △갯 재배 시설단지 2억원 등 시설원예분야 사업에 올해 총 22억 2,000만원을 투입하고 원예작물 경쟁력 제고에 힘을 기울이고 있다.
- 무안군 관계자는 “풍부한 일조량, 따뜻한 기후 등 유리한 지리적 여건을 활용해 친환경 고품질 농산물을 안정적으로 생산, 농가 소득으로 이어질 수 있도록 시설하우스 지원 사업 추진에 만전을 기할 것”이라고 말했다.

\* 출처 : 무안군



## 5. 농림축산식품 수출입 동향

### ■ 나주배, 유럽시장 수출 공력 나선다

- 강인규 시장 등 나주배 수출판로 개척단 13일부터 20일까지 덴마크 방문 -

- 나주시는 강인규 시장을 단장으로 시의원, 농협나주시지부장, 나주배 농협조합장 등 총 9명으로 구성된 나주배 수출·판로 개척단이 주덴마크 대사관 초청으로 13일부터 20일까지 6박 8일간의 일정으로 덴마크 코펜하겐과 헤더슬레브 등을 방문한다고 11일 밝혔다.
- 이번 방문에서 나주시장은 13~16일까지 한국의 날 주간(Korea Week)에 코펜하겐과 유타란드 반도에서 진행되는 ‘한국 농식품 시식·판매전’과 ‘Korea Comes to Bevtoft’ 두 행사에 참석하여 나주배 홍보를 통해 덴마크 수출을 위한 판로개척에 적극 나설 예정이다. 또 헤더슬레브시와는 분야별 실질적인 교류방안 모색을 위한 회담을 통해 교류협력 발전과 우호교류, 경제협력관계를 모색할 예정이다.
- 이와 함께 스마트 팜과 축산물 가공 선진화 시설도 방문하여 농·축산업 경쟁력 강화를 위한 선진제도 시스템과 농·축산·원예 유통 시스템 등 다양한 농업적 사례 등도 함께 연구한다.
- 나주배 수출이 성사 될 경우 덴마크를 교두보로 유럽(EU)시장 수출길이 활짝 열리는 등 미국·대만·호주에 이어 나주배 수출선이 크게 다변화될 것으로 기대된다.
- 강인규 나주시장은 "이번 덴마크 방문을 통해 나주배의 유럽 수출길을 활짝 열어서 과수농가의 활로개척과 함께 소득향상에 기여할 수 있도록 하겠다"고 말했다. \* 출처 : 나주시

## ■ 여수 농수산물, LA한인축제서 호평

- 갓김치 등 지역 특산물 집중 홍보... 젓갈·멸치는 품절 될 만큼 인기 -

- 여수시가 지난달 미국 LA한인축제 및 우수농수산물엑스포에 참가해 지역 농수산물 3억 2,000만원을 판매, 업체 수 대비 가장 높은 매출액을 기록했다고 7일 밝혔다.
- 이번 축제에는 한려영어조합법인과 거문도해풍축영농조합 등 여수 대표 농수산물 생산·가공업체 7개에서 출품한 41개의 품목이 큰 인기를 누렸다. 그 중에서도 젓갈과 멸치 등 일부 품목은 행사기간 중에 물량이 매진될 정도로 높은 관심을 받으며, 외국인과 교민들에게 여수 농수산물의 우수성을 각인시켰다.
- 여수시는 현지 교민들과 대형마트 바이어들이 선호하는 갓김치와 멸치·건홍합·젓갈류를 중심으로 적극적인 판촉활동을 진행한 결과, 총 12억 4,000만원의 판매실적과 함께 31억 2,200만원의 수출상담 실적을 올리는 성과를 달성하게 됐다.

\* 출처 : 한국농수산물유통공사



## 6. 저비용·고소득 농업기술 정보

### ■ 허브를 첨가한 티백홍차 제조

#### □ 개발기술 내용

##### ○ 허브 첨가 티백홍차 제조 배합

- 홍차+배초향, 홍차+레몬밤, 홍차+국화, 홍차+페퍼민트

##### ○ 허브 혼합비율(%) : 홍차+허브

- 배초향, 국화 각 3%, 레몬밤, 페퍼민트 각 1%

##### ○ 티백 내용량 : 1.5g

○ 혼합티백 : 배초향과 국화는 각 3% 첨가가, 레몬밤과 페퍼민트는 각 1% 첨가가 기호도가 좋음



【티백홍차(허브첨가)】



【관능평가】

#### □ 개발기술 활용 및 보급계획

○ 홍차에 허브를 첨가한 티백홍차 제조 및 농가기술 교육 활용

#### □ 기술개발 파급효과

○ 수확시기별 차잎이용 홍차제조 및 혼합차 개발로 소득증대

○ 소득 추정 수익액 : 305천원(차잎 50kg 기준)

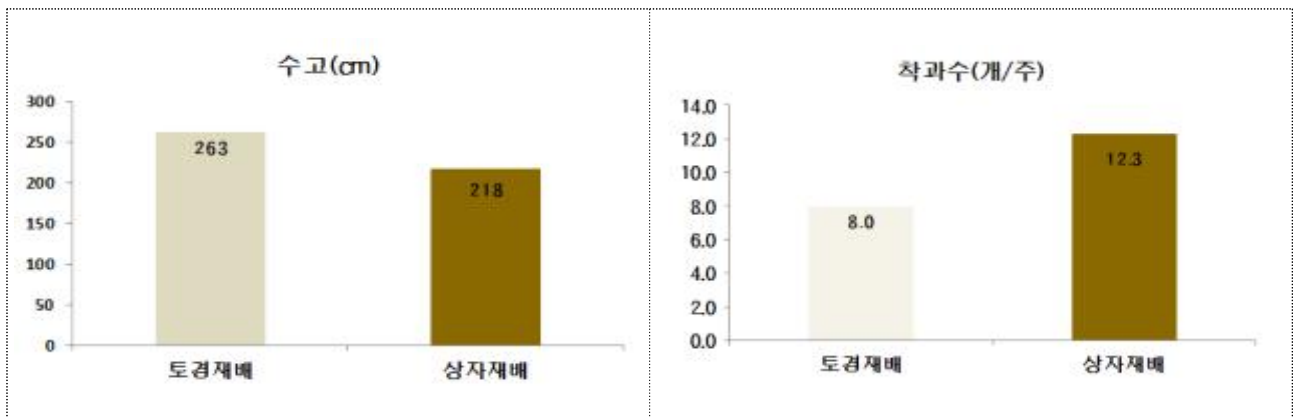
\* 문의처 : 전남농업기술원 차산업연구소 임태곤, 최정



## ■ 아떼모야 상자재배에 필요한 상자규격 및 용토

### □ 개발기술 내용

- 아떼모야 상자재배 시 수고 억제와 근권제한에 의한 착과수 확보
  - 아떼모야 상자재배를 위한 상자에 원예용상토(펄라이트+피트모스)를 40L를 넣고 묘목식재 후 양액(세이와 처방액)를 공급하면 1주당 착과수 12.3개 확보가 가능함
- 아떼모야 상자재배 시 수고 및 착과수 비교
  - 재배형태 및 시험품종 : 시설하우스, 힐러리화이트(5년생)



### □ 개발기술 활용 및 보급계획

- 남부지역 기후 온난화 대응 새로운 과수 작목 육성을 위한 정보제공
- 열대 과수 아떼모야 현장기술 지원 및 교육자료로 활용

### □ 기술개발 파급효과

- 아떼모야 수고 왜성화율 : 17% (100 → 83%)
- 남부지역의 따뜻한 기후적 장점을 활용한 새로운 대체과수로 활용

\* 문의처 : 전남농업기술원 과수연구소 박재옥, 변만호



## ■ 군사 사육시 F1 초산돈의 생산성 및 번식성적 향상

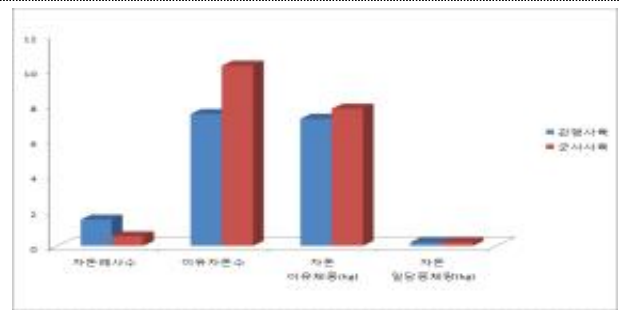
### □ 개발기술 내용

#### ○ 모돈사양 방법

- 모돈을 종부 후 27일까지 스톨사육 하였고, 28일 이후부터 군사 사육을 실시하였음
- 군사 사육 면적은 동물복지 축산농장 인증기준에 따라 두당 1.3m<sup>2</sup>의 휴식공간과 3m<sup>2</sup> 사육밀도 이상을 준수하였음
- 분만실은 모돈이 한 방향으로 쉽게 몸을 돌릴수 있는 구조이고, 분만 예정 7일 전 모돈을 분만실로 이동하였음
- 분만 자돈은 생후 7일 이전에 거세를 실시하였고, 생후 28일령에는 이유를 실시하였음



【모돈 군사 사육】



【초산돈의 포유성적】

### □ 개발기술 활용 및 보급계획

- 동물복지형 군사 사육 효과에 대한 홍보 및 교육을 통해 동물복지 양돈농장 인증 확대

### □ 기술개발 파급효과

- 임신기간 내 초산돈의 증체량 10%, 등지방 축적율 70% 개선
- 분만을 12.5% 개선, 발정재귀일 1.8일 단축
- 분만자돈수 1.9두, 이유자돈수 2.75두 증가
- 분만자돈 생시체중 0.15kg, 이유체중 0.57kg 증가

\* 문의처 : 전남농업기술원 축산연구소 남철환

## ■ 마늘 『단영』 (전남26호)

### □ 개발기술 내용

- 불완전 추대성, 주아수가 적고 대주가 큰 난지형 마늘
- 후기 녹색성이 우수하고, 바이러스와 잎마름병에 강한 내병성
- 구가 큰 다수성(남도마늘 대비 6% 증)
- 구피색이 적자색, 수확 시 구 껍질이 파열되지 않아 외관이 깨끗함



### □ 재배상 유의점

- 일반 난지형 재배 품종과 재배법에 준함
- 대주아를 씨마늘 생산용으로 이용할 경우 파종기를 15일 조파

### □ 육성 품종 보급계획 및 파급효과

- 조기 씨마늘 생산을 위해 인편 및 대주아 재배로 생산성 향상
- 난지형 마늘 주산 재배지에 시범재배와 동시에 농가 보급

\* 문의처 : 전남농업기술원 원예연구소 이아성



## ■ 전남도에 적합한 최고품질 벼 품종 육성

- 신육성 계통 “전남6호” 농가 현장평가회 실시 -

- 전남농업기술원(원장 김성일)은 자체 육성한 최고품질 우량계통 “전남6호”에 대한 농가 현장평가회를 실시하였다고 밝혔다.
- 이날 평가회에는 시·군농업기술센터 벼 재배담당자와 연구원, 우리 도내 청무 재배농가 등 40여명이 참석한 가운데 새로 육성한 고품질 쌀 품종에 대한 재배안정성 평가와 더불어 미질 등에 대한 현장 토론회를 가졌다.
- “전남6호”는 우리 도에 적합한 최고품질 품종 육성을 목표로 하여 ‘청무’의 뛰어난 미질 특성과 ‘새누리’의 재배안정성을 고려하여 인공교배 육성한 계통으로 2013~14년(2년) 생산력검정시험에서 수량성이 560kg/10a으로 청무(535kg/10a)에 비해 높은 수량성을 가지고 밥맛도 ‘청무’와 대등한 우량계통으로 평가되고 있다.
- 또한 청무 품종의 단점인 병해충과 쓰러짐의 단점을 보완하여 줄무늬잎마름병, 벼흰잎마름병(K3) 및 쓰러짐에 강하고 벼가 익는 시기(출수기)도 청무에 비해 1주일 정도 빠른 특성이 있다.
- 전남농업기술원 신서호 박사는 이날 평가회를 통하여 “전남6호”는 ‘청무’ 재배 시 가장 취약한 줄무늬잎마름병과 벼흰잎마름병에 강해 현재 청무 재배농가의 애로사항을 해결할 수 있을 것으로 기대하면서 ‘청무’ 재배지역을 중심으로 종자공급을 추진하여 농가 소득증대에 기여하고, 향후 우리 도내 재배 희망 지역을 중심으로 종자공급을 확대해 나아갈 계획이라고 말했다.

\* 출처 : 전남농업기술원

## ■ 건강기능성이 우수한 검정보리쌀 단지 120ha 조성

- 전남농업기술원(원장 김성일)은 전국 최대 규모의 색깔 있는 보리 생산단지 120ha를 조성하여 내년에 기능성 검정보리쌀 420톤을 생산하여 보리 재배농가의 소득향상에 기여할 계획이라고 밝혔다.
- 전남농업기술원은 해남군의 미맥영농조합법인, 호남산업(한맥연구회) 및 해남군농업기술센터와 협업을 통해 올 가을에 흑수정찰쌀보리를 대면적 과종할 수 있는 기반을 구축하였다.
- 해남의 한맥연구회(대표 김성룡)는 지난 2년간 전남농기원에서 남해안 지역에 적합한 품종으로 선발한 흑수정찰쌀보리를 육성기관인 농촌진흥청과 품종보호권 통상실시 협약을 7년간 맺고 미맥연구회와 순도 높은 종자 및 원료곡 생산계약을 체결하였다.
- 그로인해 가공업체는 품질이 균일한 원료곡의 안정적인 확보가 가능하고 농업인은 저비용 친환경 작물인 보리로 소득을 올릴 수 있어 높은 상생효과가 기대되고 있다.
- 이번에 상품화할 품종인 흑수정찰쌀보리는 2014년에 국립식량과학원에서 육성한 품종으로 면역증강작용을 가진 베타글루칸과 항산화물질인 폴리페놀 및 안토시아닌을 다량 함유하고 있을 뿐만 아니라 찰기가 있어 혼반 및 가공용으로 좋다.
- 해남지역에서는 5년 전부터 검정보리쌀 상품화를 시도하였으나 적합한 품종이 없어서 정착되지 못하고 있었다. 다행히 이번 전남농기원의 연구결과로 고품질의 원료곡을 생산할 수 있어 틈새 소득화가 가능할 것으로 기대하고 있다.

\* 출처 : 전남농업기술원



## ■ 전남 쌀 가공기술 개발로 소비 가속화

- 쌀고기·쌀팽화스낵 생산 판매로 연간 3천여톤 소비 -

- 전남농업기술원(원장 김성일)은 자유무역협정(FTA) 체결 및 국민의 쌀 소비량 감소로 인한 농가소득 안정 및 쌀 산업발전을 위해서 다양한 쌀 소비 활성화 대책의 필요성을 강조하였다.
- 전남농업기술원에서는, 지난 2013년부터 전남 쌀 소비확대를 위해 쌀 영양바·파스타·간식용 울벼쌀 등 6종의 쌀 제품을 개발하여 가공 현장에 접목 실용화 하였으며, 이 중에서 특히 쌀고기 및 쌀팽화 스낵 제조방법 특허기술을 도내 업체에 이전하여 산업화 하였다.
- 무안군 (주)하이즈에서 생산하는 쌀고기 제품 8종은, 주로 학교급 식용 식자재 판매장(전국 23개소)과 햄버거용 패티 전문매장(5개소), 온라인 판매 등을 통해 연간 3,000여톤의 쌀을 소비하고 있다. 또한 장흥군 (주)미리얼에서는 다양한 쌀스낵 제품을 생산하여 국내는 물론 중국·미국·인도 등 수출시장 4개국에 인기리에 판매 중이다.
- 전남농업기술원 식품연구팀은 “앞으로도, 도내 쌀가공 제품의 판매 활성화를 위해 기존제품의 품질 향상 연구는 물론, 밀가루 대체용 쌀 가공제품 개발 등을 통해 전남 쌀 산업 활성화에 큰 역할을 해나가겠다”고 하였다.

\* 출처 : 전남농업기술원



## ■ 감자칩 만들기 좋은 품종 ‘남선’ 개발

- 전분함량 높고 감자칩 가공품질 우수... 동남아시아 수출 기대 -

- 농촌진흥청(청장 정황근)은 감자칩을 만들기 좋은 감자 ‘남선’을 개발했다고 밝혔다.



남선 농가 재배 현장(전남 해남)



남선 감자칩

- 칩가공용 감자는 일반 감자에 비해 전분 함량이 높고, 당 함량이 낮으며 감자속이 비거나 반점이 생기는 증상이 없어야 한다.
- 현재 우리나라와 동남아시아 지역에서 주로 유통되는 칩 가공용 감자는 ‘대서’로 가공성은 좋지만, 수확기에 온도가 높아지면 감자 속이 비거나 반점이 생기는 생리장해 증상이 많아 문제가 되고 있다.
- 특히, 베트남에서는 수확기 감자가 쪼개지는 또 다른 생리장해 증상이 많이 나타나 동남아시아에 진출해 감자칩을 생산하고 있는 국내업체들이 대책 마련을 호소할 바 있다.
- 이를 개선하기 위해 개발한 ‘남선’은 전분함량이 15% 정도로 높고 당 함량이 낮으며 감자 속이 비거나 반점이 생기는 증상도 적다.



- 또한 수확 시 감자가 쪼개지는 현상도 ‘대서’보다 적고 수량도 10a당 3,239kg으로 많은 편이다. 뿐만 아니라 휴면기간도 60~70일 정도로 짧아(대서 90~100일) 싹이 빠르고 균일하게 나오는 것으로 나타났다.
- 국내에서는 남부지방을 중심으로 11~12월에 수확이 가능해 다음해 2~3월까지 저장하면서 감자칩을 만들 수 있어 수입물량을 일부 대체할 수 있을 것으로 기대된다.
- 농촌진흥청은 농업의 수출 산업화를 위해 골든시드프로젝트(Golden seed project; GSP)를 추진하고 있으며, 동남아시아는 한국과 지리적으로 가깝고 감자 수요가 증가하고 있어 감자 새 품종의 수출대상 지역이다.
- 현재, 해남지역에서 생산한 씨감자를 수출하기 위해 생산시험을 실시하고 있으며, 올해 11월에 베트남 현지에서 첫 파종을 할 계획이다.
- ‘남선’감자는 현재 해남군농업기술센터 등 지자체에서 씨감자를 생산하고 있으며, 국내 농가에는 2017년부터 보급할 예정이다.
- 농촌진흥청 고령지농업연구소 조지홍 농업연구사는 “앞으로 남선과 같이 다양한 가공성을 가진 감자품종을 개발, 보급해 농가소득 향상과 감자가 수출산업으로 성장하기를 기대한다”라고 전했다.

\* 출처 : 농촌진흥청



## ■ 겨울철 시설 채소, 보광재배하면 수량 늘어나

- 11월~이듬해 3월, 시설 오이 보광재배 시 소득 29~50% 증가 -
- 농촌진흥청(청장 정황근)은 겨울철 시설채소 재배 시 고압나트륨등이나 플라즈마등을 이용해 보광재배를 하면 생산량을 높일 수 있다고 밝혔다.
- 인공광을 이용한 보광재배는 광합성 또는 생장을 촉진해 생산성을 높일 목적으로 북유럽이나 북미 지역에 보편화 됐지만, 우리나라는 장미, 토마토 등의 작물재배에 일부 보급됐다.
- 우리나라에도 최근 겨울철이나 봄철에 일조 부족으로 시설채소 작물의 과실이 맺히지 않거나 병 발생이 증가하는 등의 피해가 잦아 보광재배의 필요성이 제기되고 있다.
- 농촌진흥청 시설원예연구소는 일조량이 적은 11월부터 이듬해 3월까지 밤(해진 후 5~6시간)과 햇볕이 없는(일사량이 100w/m<sup>2</sup> 이하일 때) 낮 동안에 고압나트륨등(700W 100개/10a)과 플라즈마등(700W 100개/10a)으로 시설오이 재배 시 보광재배를 실시했다.

※ 온실 내 토마토와 오이의 보광재배 광경



▲ 무처리

▲ 플라즈마등(PLS)

▲ 고압나트륨등(HPS)

- 그 결과, 오이 생산 수량이 보광을 하지 않는 것에 비해 1.8~1.9배 증가한 것으로 나타났다.

- 또한 고압나트륨등으로 보광 시 보광등 설치비용과 전기요금을 경영비에 포함해 경제성을 분석한 결과, 농가소득이 50% 늘어났다. 플라즈마등으로 보광 시엔 소득이 29% 증가했다.
- 보광등은 주로 고압나트륨등을 이용하나 최근에는 LED나 플라즈마등과 같은 효율성이 높은 제품이 개발돼 보급되고 있다.
- 플라즈마등은 현재 가격이 다소 비싸지만 광합성유효광(400~700nm)이 고압나트륨등에 비해 상대적으로 많아 미래의 보광광원으로 유망할 것으로 전망된다.
- 일반적으로 보광효과는 하루 중 햇빛 쬐는 기간이 가장 짧고, 햇빛 세기가 가장 약한 11월부터 이듬해 3월에 가장 높다.
- 보광등은 빛의 강도가 클수록 유리한데 작물의 성장점 부위의 빛의 세기가  $50\mu\text{mol m}^{-2}\text{s}^{-1}$  이상이어야 효과가 높게 나타난다.
- 농촌진흥청은 이번 연구결과 보광재배의 효과가 시설오이 재배 시에 분명하게 나타났으며 토마토·딸기 등의 과채류와 장미 등의 화훼류에도 그 효과가 보고되고 있기에 일조가 부족한 겨울철에 보광등의 확대 사용을 전망했다.
- 농촌진흥청 권준국 시설원예연구소장은 “일조량이 적은 겨울철에 오이·토마토, 장미 등의 작물에 보광을 하면 생산성을 높일 수 있을 뿐만 아니라 일조 부족에 의한 생리장해나 병해 발생피해를 예방할 수 있을 것이다”라고 전했다.

\* 출처 : 농촌진흥청

## ■ 농작물 닥터 119 이동병원 운영

- 돌발 병해충 발생 시 신속대응으로 확산저지 -

- 전남농업기술원(원장 김성일)은 『농작물 닥터 119 이동병원』을 운영한다고 밝혔다.
  - 기후변화와 함께 병해충 서식여건이 달라짐에 따라 도입된 외래종과 돌발적으로 발생하는 병해충으로부터 농작물 피해를 예방하고 확산을 막기 위해서다.
  - 기후변화에 우선적으로 대응해야 할 부분은 예상치 못한 극한 기상의 출현이다. 기온상승은 병해충의 월동율을 증가시키고, 농업환경의 변화는 돌발 병해충의 발생을 야기시킨다. 2014년 해남 풀무치 대발생을 비롯하여 꽃매미, 갈색날개매미충, 신종 바이러스 등의 지속적인 발생이 좋은 예이다. 새롭게 발생하는 병해충은 초기 대응이 중요하다.
  - 따라서 『농작물 닥터 119 이동병원』 운영은 농업현장에서 병해충이 발생 할 경우 신속하게 대응하여 피해를 최소화 하고 확산을 저지하겠다는 전략이다.
  - 전남농업기술원 친환경연구소 고숙주 연구사는 『농작물 닥터 119 이동병원』 운영으로 농작물의 병해충 발생을 사전에 진단하고 처방함으로써 피해 확산에 의한 경제적 손실을 크게 줄일 수 있을 것이라 말했다.
- \* 출처 : 전남농업기술원



## ■ 청정 묘삼 생산 가능한 육묘기술 개발, 확대 보급 시동

- 우량 묘삼 수량 54% 늘어... 인삼 잎채소 등 새로운 소비시장 창출 -

- 청정 유기농 묘삼 생산이 가능한 인삼 육묘기술이 개발돼 농가로 확대 보급될 전망이다.
- 농촌진흥청(청장 정황근)은 표준화된 묘삼의 안정 생산과 인삼 잎채소 등 새로운 소비시장 창출을 위해 우수한 품질의 묘삼을 대량 생산할 수 있는 육묘기술을 개발했다고 밝혔다.
- 고품질의 인삼 재배를 위해서는 우수한 묘삼 생산이 중요하다. 하지만 최근 기후변화와 토양 병해충 등으로 우량 묘삼 생산율이 50% 미만으로 낮은 실정이다.
- 기존에는 인삼밭에 해가림 시설을 설치하고 종자를 뿌려 묘삼을 생산해 왔지만, 연작 장애 발생과 약제사용으로 인해 친환경 묘삼 생산이 힘들었다.
- 이번에 개발한 인삼 공정육묘 기술은 시설하우스 안에 베드를 설치한 다음 상토를 채우고 양·수분을 점적으로 관리할 수 있도록 시스템화한 것이다.



하우스 설치



베드 설치



파종·관수



상토 소독

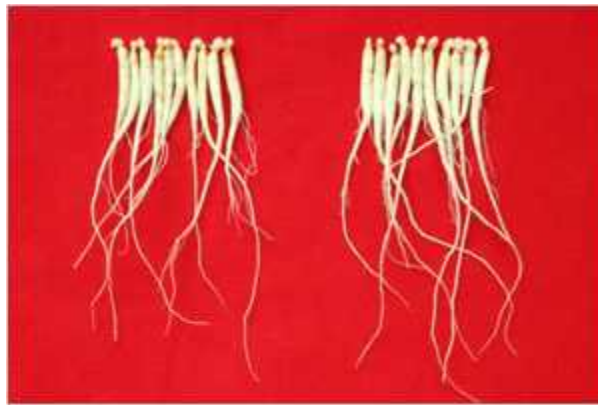


수확



생육

- 베드는 폭 120~150cm, 깊이 20cm 내외로 설치하고 상토는 피트 모스와 펄라이트를 혼합해 채운다. 파종은 3×3cm로 심고 점적 또는 지중관수를 설치한다.
- 이 시스템으로 묘삼 재배 시 기존방식보다 뿌리 무게가 10% 더 나가고 우량 묘삼 생산율도 52% 더 증가한다. 또한 기존 방식처럼 두둑과 고랑이 별도로 없기에 묘를 심을 수 있는 가용면적이 40% 더 늘어나 수량이 54% 증대한다.
- 더불어 토양 재배가 아닌 상토에서 재배하기에 오염원이 적으며 묘삼 수확 뒤 연작 피해를 예방하기 위한 증기 소독을 해마다 실시할 수 있어 상토 재활용할 수 있다.



▲ (좌) 관행묘삼 / (우) 공정육묘삼

- 상토 소요량이 많은 공정육묘의 초기 투입비용을 고려하더라도 4년간 상토 재활용 시 공정육묘는 관행 대비 생산액의 약 2배 정도 높을 것으로 추정되고 인삼 공정육묘 생산 시에는 유기농 재배가 가능하다.
- 하우스시설로 비바람을 막고 내부 빛 분포를 균일하게 맞출 수 있어 묘삼의 생육이 건전하기 때문이다.
- 화학비료 사용 없이 식물성 유기물을 물에 희석, 상토에 연 2~3회 가량 관주하는 방식으로 양분을 보충해주면 된다.



- 이렇게 재배한 묘삼은 인삼을 본밭에 아주 심기 할 때 사용 가능하고, 또 확대되고 있는 인삼 잎채소 생산에도 활용할 수 있다.
- 인삼 잎채소 생산업체의 경우 출하 회전률이 연 10회 이상으로 빨라 묘삼 수요량이 고년근 인삼 생산농가보다 월등히 많다.
- 생산업체에서는 묘삼의 안정적인 공급 물량이 부족하고 유기농 묘삼이 시중에 거의 없어 어려움이 많았다.
- 따라서 인삼 공정육묘로 생산한 묘삼을 대량으로 공급한다면 인삼 잎채소 생산 등 식품·의약품·미용분야에서 새로운 인삼 소비시장을 창출하는 기반이 될 것으로 보인다.
- 인삼 공정육묘 기술은 농림축산식품부, 농촌진흥청, 각 시·군 지자체의 시범사업과 농가의 자발적 개인 사업을 통해 2015년 1.2ha에서 2016년 3.8ha로 재배 면적이 늘어났고 2017년에는 6.5ha로 확대 보급할 전망이다.
- 앞으로도 농촌진흥청은 묘삼 수요에 맞춘 지속적 농가 시범사업과 기술지원을 통해 인삼 공정육묘 재배 면적 및 생산량을 확대할 계획이다.
- 시범사업을 하고 있는 전남 곡성군 이옥신 농가는 “인삼 공정육묘 기술로 친환경 생산이 가능해 묘삼 수요가 많을 뿐만 아니라 농가 이익도 높일 수 있었다”라고 전했다.
- 농촌진흥청 이지원 인삼특작부장은 “인삼 공정육묘 기술은 고품질·유기농 묘삼을 대량 생산할 수 있어 인삼산업의 부가가치 향상과 인삼 잎채소 등과 같은 새로운 소비시장의 성장 기반을 마련하는데 보탬이 될 전망이다”라고 강조했다.

\* 출처 : 농촌진흥청

## 7. 농업·농촌 유망 일자리 직업탐구

### ◆ 농촌교육농장 플래너

#### □ 어떤 일을 하나요?

- 농촌교육농장 플래너는 학교 교육과정과 연계하여 교육체험 프로그램을 기획하고 학교 교사와 농촌체험 교육과정을 협의하여, 교육 대상별 교육 자료의 생성과 프로그램의 운영 및 진행을 합니다.
- 최근 농촌교육농장 외 6차산업이 활성화되면서 마을단위로 체험과 교육 프로그램을 개발하고 진행하는 사무장의 역할이 매우 중요시 되고 있습니다.

#### □ 관련 산업현황과 전망은?

- 농촌교육농장은 2006년 농촌진흥청 시범사업 8개소를 시작으로 2015년에는 전국에 525개소가 운영되고 품질인증 농장 122개소가 있습니다.

연도	'06~'09	2010	2011	2012	2013	2014	2015
농장수	176	68	60	52	72	48	49
시군	44	17	15	13	18	12	-

자료 : 농촌진흥청(2015)

- 그 외 우리나라는 마을단위 개발 사업은 2000년대 들어오면서 확산 되어 정부 6개 부처 12개 사업으로 진행됐으나 현재는 농림축산식품부, 농촌진흥청, 농협 등 관련 부처 및 기관 사업만 남아있습니다.



○ 하지만, 주 5일제 수업·근무, 중학교 자유학기제(2016년 도입) 등의 도입으로 주말을 활용한 체험학습이 크게 주목받고 있습니다.

부처	관련사업	시작연도	지원개소수	기준
농림축산식품부	농촌마을종합개발	2004	277	2012기준
	녹색농촌	2002	578	2012기준
	어촌체험마을	2001	97	2012기준
	향토산업육성사업	2007	169	2012기준
	신활력사업	2005	70	2기 종료
농촌진흥청	농촌전통테마마을	2002	163	2009종료
산림청	산촌생태	1995	240	2012종료
행정자치부	아름마을	2001	18	2004종료
	정보화마을	2001	363	2008종료
	살기좋은지역만들기	2007	30	2009종료
문화체육관광부	문화역사마을	2004	13	2009종료
농협	팜스테이마을	2001	277	2012기준
계			2,295	

### □ 관련 기관 및 학교는?

대학	생태관광, 지역개발, 지역자원/건설, 농업경영, 관광농업, 그린자원 등	강원대, 경북대, 서울대, 전남대, 전북대, 충북대, 협성대, 한경대, 한국농촌관광대학, 제주관광대학 등	12개
특성화고		공주생명과학고, 광양실업고, 제주고, 흥천농고 등	8개
마이스터고		전남생명과학고	1개
농촌진흥청		농촌교육농장	1개
체험 및 관광 조직 및 기관		체험마을 연합회 등	

자료 : 한국직업정보시스템(2014); 특성화고 포털(2014); 마이스터고 포털(2014)

\* 출처 : 농촌진흥청



## 8. 정책 동향

### ◆ 양곡표시사항의 쌀 등급 중 '미검사' 삭제

- 농림축산식품부는 현행 양곡표시사항의 쌀 등급 중 '미검사' 삭제 등 쌀 등급표시제 개선과 관련한 양곡관리법 시행규칙 개정령이 10월 13일 공포된다고 밝혔다.
- 「양곡관리법」 시행규칙 개정내용은 다음과 같다.
  - 시행규칙 제7조의3 관련 별표 4(양곡의 표시사항 및 표시방법)의 등급표시에서 현행 등급 검사를 하지 않은 경우에 표시하는 '미검사'를 삭제하고, 표시등급 중 어느 하나에 해당하지 않은 경우는 '등외' 표시로 유효기간 1년을 부여한다.
- 시행규칙 개정으로 2017년 10월 13일부터 시중 유통되는 쌀 제품에 표기되는 쌀 등급란에는 '미검사'를 표시할 수 없으며 '특, 상, 보통' 또는 '등외'를 의무적으로 표시하여야 한다.
- 농식품부 관계자는 “쌀 등급표시제가 정착되어 소비자의 알 권리가 확보되고 우리 쌀의 고품질화가 촉진될 것으로 기대한다”고 밝히면서, “소비자도 쌀 제품 구매 시 쌀 등급, 도정일자 등 양곡 표시사항을 확인하여 좋은 쌀을 선택”할 것을 당부하였다.

\* 출처 : 농림축산식품부



## ◆ 2017국제농업박람회, 민간 참여 확대한다

- 오는 2017년 개최되는 국제농업박람회는 민간 참여를 확대해 생산자와 소비자, 관람객 모두가 함께 만드는 박람회로 꾸며질 전망이다.
- 이사회에서 박람회사무국은 '2017국제농업박람회'를 △드론, 최신 IT 정보기술과 농업의 만남, 곤충산업 등 미래를 제시하는 첨단 기술 박람회 △국내외 진성바이어와 기업, 소비자가 B2B(기업과 기업 사이의 비즈니스모델), B2C(기업과 소비자 간 전자거래) 방식으로 함께 하는 비즈니스 박람회 △소비자·생산자단체가 공동으로 주관하는 민관협력 박람회로 개최하겠다는 구상을 밝혔다.
- 특히 그동안 사무국 단독으로 주관해 왔던 박람회를 민간이 함께 하는 박람회로 개최하겠다는 방침이다. 생산자와 소비자, 관람객 모두가 참여해 재밌고 신선한 아이디어와 새로운 유행 트렌드가 있는 박람회를 만들겠다는 목표다. 이를 위해 아이쿱생협, 슬로우푸드협회, 농촌체험마을협의회, 정보화농업인연합회 등 민간단체와 실무협의를 하고 있다. 공동주관으로 참여하는 단체는 주체적으로 전시, 문화행사, 체험활동 등을 진행할 수 있다.
- 또한 호남원예고, 전남농생명과학고 등 농업계 고등학교는 학교 특성을 살리고 학생들이 교실에서 배운 지식을 박람회 현장에서 직접 실현할 수 있는 무지개 터널, 행복한 동물농장 전시 구성에 참여하게 된다. 일반인들도 직접 심고 기른 꽃으로 박람회장 꽃길을 연출하는 '모두의 꽃길' 구성에 참여할 수 있다.
- 이 외에도 나주 빛가람 혁신도시에 등지를 튼 한국농수산물유통공사, 한국농촌경제연구원, 한국농어촌공사가 참여하는 농산물 수출구매 증대 비즈니스 및 국제학술행사 등을 공동으로 기획하는 등 우리나라 대표 농업 전문기관들의 노하우를 국제농업박람회에 적극 활용할 계획이다.

\* 출처 : 전라남도

## 9. 해외 농업정보

### ◆ 일본서 뜨는 로카보식품

- 칼로리 낮은 식품을 선호하는 일본 소비자를 공략하기 위해 당조고추·곡물을 활용해 탄수화물의 소화 흡수율을 낮추는 프리미엄 식품의 개발 및 진출이 필요하다는 의견이다.
- 한국농수산물유통공사(aT) 도쿄지사에 따르면 최근 일본에서 로카보식품이 인기를 끌고 있다. 로카보식품이란 로카보하이드레이트(low carbohydrate) 식품의 약자로, 탄수화물 함량이 적거나 흡수율을 낮춰주는 식품을 일컫는 말이다.
- 일본에서도 우리나라처럼 저탄수화물 식단이 인기를 끌면서, 현지 식품업체들이 관련 제품을 활발하게 출시하고 있다. 가장 인기 있는 제품은 밀가루 대신 곡물을 사용한 베이커리류다. 실제 일본 유명 편의점마켓 로손(Lawson)은 곡물을 활용해 탄수화물 함량이 20% 낮은 '블랑빵'을 출시해, 히트 상품으로 각광받았다. 이 외에 곤약으로 만든 라면과 곤약 알갱이를 첨가한 가공밥도 좋은 평가를 받고 있다.
- 이에 aT 도쿄지사는 탄수화물 함량이 낮은 제품을 소비하는 현지 소비자 취향의 프리미엄 제품 진출이 필요하다고 주문했다. 특히 낮은 칼로리와 높은 포만감이 특징인 우리 해초샐러드나 미역국수 등이 유망하다고 전했다.
- 또한 로카보 마크는 일본 미락건강협회가 탄수화물 함량이 적은 식품에 부여하는 인증이다. 일본에서 로카보 인증을 획득한 제품들이 소비자들에게 높은 관심을 받는 만큼, 로카보 마크 인증을 적극적으로 부각시킨다면 인지도 상승에 큰 도움이 될 수 있다고 aT 도쿄지사는 전했다.

\* 출처 : 한국농촌경제연구원

## ◆ 미얀마에 한국의 식물검역기술 전수

- 농림축산검역본부(본부장 박봉균)는 10월 10일부터 10월 21일까지 2주 동안 미얀마 식물검역관 6명을 초청하여 식물검역에 대한 연수사업을 실시한다고 밝혔다.
- 동 사업은 우리나라의 공적개발원조(ODA) 사업의 일환으로 '14년부터 3년간 지원중인 『미얀마 국경 식물검역시스템 구축지원 사업』 중 하나이다. 『미얀마 국경 식물검역시스템 구축지원 사업』은 미얀마 검역관 초청연수, 현지에 우리나라 전문가 파견을 통한 기술지원, 식물검역 관련 물품지원이 포함되어 있다.
- 이번 미얀마 검역관 초청 연수는 우리나라의 선진 식물검역 시스템 및 기술에 대한 연수를 통해 미얀마의 식물검역 능력함양과 미얀마와의 우호협력 증진에 기여할 것으로 예상된다.
- 금년에는 연수효과를 높이고자 이탈리아 지중해농업연구소의 Anna Maria D'Onghia 박사를 특별 강사로 초청하여 최근 세계적으로 문제가 되고 있는 식물 세균병인 포도피어슨병의 유입과 방제에 관한 강의를 포함한 연수프로그램을 진행할 예정이다.
- 이외에도 우리나라의 식물검역제도, 병해충관리제도, 식물검역국제협력, 식물검역 전산시스템, 수입허용 절차 등에 대한 이론 강의 및 현장 실습이 포함된다.
- 농림축산검역본부는 앞으로도 수입 농산물의 식물검역적 안전성 확보를 위하여 우리나라와 향후 농산물 교역 확대가 예상되는 아세안 등 개도국의 식물검역 능력향상을 위한 지원 사업을 지속적으로 추진하고, 국제식물보호협약(IPPC) 등 식물검역 관련 국제기구와 협력하여 개도국에 대한 지원활동을 적극적으로 추진해 나갈 예정이다.

\* 출처 : 농림축산식품부

# ◆ 해외 곡물시장 일일동향 '16. 10. 17.(시카고 선물거래소)

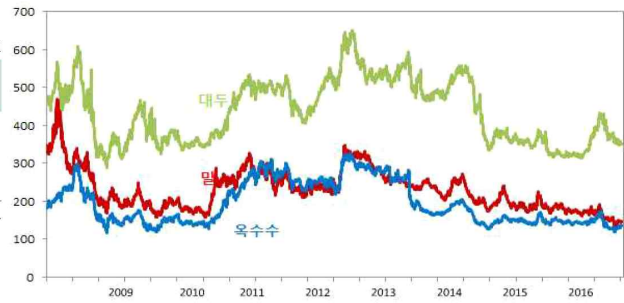
기술적 매수 및 활발한 수출로 인해 연이틀 상승한 곡물 선물 가격

## 시카고선물거래소의 곡물선물가격

단위 : US\$/ton

구분	기준일 ('16.10.14)	전일대비	전월평균 ('16.9)	2015 평균
밀	154.69	▲1.2%	144	186
옥수수	139.44	▲1.4%	129	148
대두	353.62	▲0.6%	356	347

주) 시카고선물거래소에서 거래되는 밀(적색연질밀: SRW), 옥수수, 대두의 근월물(밀, 옥수수: 12월물, 대두: 11월물) 정산가격임.



### 밀 선물시장 상황



시카고 선물 거래소의 밀 선물 가격은 기술적 매수와 매도커버로 전일 대비 1.2% 상승하였음. 최근 국제 밀 수출 사업이 성장하고 미국산 밀이 더 경쟁력 있어 진 것이 가격상승의 요인으로 작용하였음. USDA는 지난 주 미국산 밀 491,000톤이 수출되었다고 보고하였음. 알제리의 국가 곡물 에이전시인 OAIC는 경매를 통해 제분 밀 500,000톤을 구매하였음. 시카고 선물 거래소 적색 연질밀 가격은 부셸 당 4.5센트 상승한 \$4.20에 마감하였음.

### 옥수수 선물시장 상황



시카고 선물 거래소의 옥수수 선물 가격은 차트 기반의 구매와 매도 커버 그리고 느리게 진행되는 농부들의 판매로 인해 전일 대비 1.4% 상승하였음. USDA는 지난 주 미국 산 옥수수 873,400톤의 수출 판매에 대해 보고하였음. 프랑스 농부들은 10월 10일까지 파종된 면적의 23%를 수확하였으나 이는 지난 해 같은 기간의 33% 보다 낮은 수준임. 시카고 선물 거래소 옥수수 선물 가격은 부셸 당 4.5센트 상승한 \$3.54에 마감하였음.

### 대두 선물시장 상황

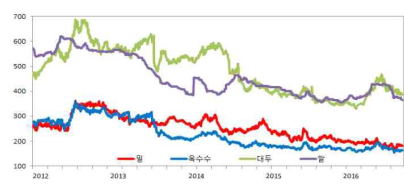


시카고 선물 거래소의 대두 선물 가격은 밀과 옥수수의 강세 및 기술적 매수로 인해 전일 대비 0.6% 상승하였음. 최근 이어지고 있는 대두 수출 증가가 가격 상승의 요인으로 작용하였음. USDA에 따르면 지난주에 대두 1,417,000톤이 수출 판매되었음. 이는 기대치보다 많은 수준임. 말레이시아 팜유 가격은 링깃화 약세와 생산량 감소 전망으로 상승하였음. 시카고 선물 거래소 대두 선물 가격은 부셸 당 4.5센트 상승한 \$9.60에 마감하였음.

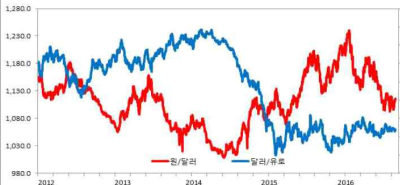
### 관련동향

- 길프만 대두, 옥수수 수출 프리미엄은 바지선 CIF 가격 하락으로 약세를 보임.
- 14일 국제유가는 미 달러화 강세, 미 원유 시추기 수 증가, 미 원유 채고 증가 등으로 하락.

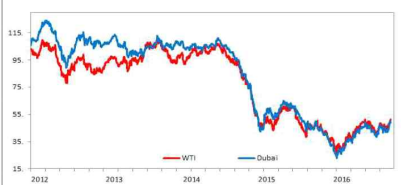
### 곡물 수출가격 (FOB)



### 환율



### 국제유가



곡물수출가격 (FOB)	구분	기준일	전일대비	구분	기준일	전일대비
	밀	188	▲3.9%		환율	원/달러
옥수수	163	▲2.5%	달러/유로	1.1056	▲0.4%	
대두	378	▲0.8%	국제유가	WTI	50.35	▼0.2%
쌀	366	▲0.8%		Dubai	49.88	▲1.7%

주 1) 밀(US SRW Gulf), 옥수수(US 3YC Gulf), 대두(US Gulf), 쌀(Thailand 100% Grande B), WTI(11월물), Dubai(현물)

2) 기준일은 '16.10.13(수출가격), '16.10.14(환율), '16.10.14(국제유가)이며 자료출처(국제곡물이사회, 한국은행, 한국석유공사)의 업데이트 날짜에 따라 상이할 수 있음.

## 10. 사업신청 및 홍보 안내

### ◆ 농림축산검역본부, 해외식물병해충 보유 표본 최초 공개

- 농림축산검역본부(본부장 박봉균)는 정부 3.0의 일환으로 식물검역 기술개발센터 표본관에 소장하고 있던 해외병해충 유전자원을 일반인, 국내·외 전문 연구기관, 학계 등에 최초 공개하였다.
- 이를 위해 지난해 검역본부는 최근 20년 동안 수입식물 검역, 국경 예찰, 국제공동연구 등에서 확보된 해충 360종 2,005점을 대상으로 전문가 감수, 관련정보 표준화 등의 작업을 거쳐 영구표본화를 실시하였다. (관련정보: 실물표본, 사진, 학명, 발생국가, 발견시기 등)
- 병해충 표본은 학명, 채집국, 소장위치 등이 포함된 목록집으로 발간·배포 하였고, E-book 또한 농림축산검역본부 자료관 홈페이지에 게시하였다. (자료관 홈페이지: <http://ebook.qia.go.kr/home/>) 국내 연구자가 필요한 경우 공개된 표본은 검역본부와 협의하여 대여할 수 있다.
- 조장용 식물검역기술개발센터장은 “이번에 공개된 병해충은 미국·에콰도르·나이지리아 등 전세계 52개국에서 채집된 해외병해충 1,148점이 포함되어 있어, 해외에서 도입 시 소요되는 예산을 절감할 수 있을 것이다”라고 밝히며,
- “해외병해충 유전자원 표본관을 확충하여, 매년 공개 대상 병해충 종류를 지속적으로 확대시켜 나갈 계획이며, 소나무재선충, 배화상병과 같은 고위험 해외병해충이 유입되어 국산농산물 수출 중단 등 큰 피해를 막기 위한 선제적 대응기술 개발을 활성화 할 수 있을 것이다”라고 말하였다. \* 출처 : 농림축산식품부

## ◆ 농업인이 궁금해 하는 영농문제, 다 모았다!

- 농촌진흥청, 영농현장 민원해결 사례집(23호) 발간 -

- 농촌진흥청(청장 정황근)은 정부3.0 실천에 앞장서 영농현장에서 농업인이 겪고 있는 어려움을 해결한 사례를 모아 '바로 처리한 농업궁금증?'을 발간했다. 이 책은 올해 상반기 농촌진흥청 고객지원담당관실의 농업현장민원(생리장해, 병해충, 농자재 사용 등) 해결사례와 국민신문고를 통해 처리한 농업기술민원 상담사례 등 110건을 담았다.
- 현장지원을 통해 문제를 해결한 특이사례로는 수확중인 딸기에 원인을 알 수 없는 고무 냄새가 난다는 것으로 현장을 살펴본 결과 동절기 작물 보온을 위해 사용한 전열선에 의한 것임을 밝혀내고 보온자재 사용 시 주의를 당부했다.
- '바로 처리한 농업궁금증?'은 2005년부터 해마다 2회씩 발간하고 있으며, 농업인 기술지도를 비롯해 비슷한 민원사례를 해결하는데 도움이 되고 있다. 이 책자는 농업관련기관, 시·군 농업기술센터 등에서 배부하며, 농촌진흥청 농업과학도서관 누리집에서 e-Book으로 볼 수 있을 예정이다.
- 농촌진흥청 오관석 고객지원담당관은 “농자재의 수입·개방화, 기후변화 및 농촌사회 고령화 등으로 해마다 농업현장의 문제가 다양하게 늘면서 전문가와 함께 고민하고 해결한 사례가 농업인과 농촌진흥공무원들에게 힘이 돼 줄 것이다”라며, “앞으로 전국 어디서나 국번 없이 1544-8572(일어서서 바로처리)로 전화를 하면 '행복농업 이동상담 현장지원단'을 가동해 농업현장에서 일어나는 어려움을 해소 하는데 적극 노력 하겠다”라고 말했다.

\* 출처 : 농촌진흥청



## ◆ 한글날 특집

### □ 틀리기 쉬운 낱말 농업용어 (ㅂ~ㅇ)

	틀리다	맞다		틀리다	맞다
1	바다속	바닷속	26	수도물	수돗물
2	바람	바람(희망)	27	써비스	서비스
3	반짓고리	반질고리	28	쭙스럽다	쭙스럽다
4	밭자욱	밭자국	29	쌍거풀, 쌍꺼플	쌍꺼풀
5	백분률	백분율	30	아쁠사	아쁠싸
6	범씩	범석	31	아지랭이	아지랑이
7	본따다	본뜨다	32	악세사리	액세서리
8	부쉬지다	부서지다	33	안성마춤	안성맞춤
9	북받히다	북받치다	34	안스럽다	안쓰럽다
10	불리우다	불리다	35	안절부절하다	안절부절못하다
11	비계살	비젯살	36	알아맞추다	알아맞히다
12	비로서	비로소	37	양징맛다	양증맛다
13	빼곡이	빼곡히	38	애시당초	애당초
14	뺨지	배지	39	애송이	애송이
15	삭월세	사글세	40	어쨌든	어쨌든
16	살갱이	살쟁이	41	어슴프레	어슴푸레
17	상치	상추(겉절이)	42	없슴	없음
18	새침떼기	새침데기	43	엿치락뒛치락	엿치락뒤치락
19	설것이	설거지	44	에어콘	에어컨
20	설레이다	설레다	45	예컨데	예컨대
21	섬뜻하다	섬뜩하다	46	예사일	예삿일
22	소꿉장난	소꿉장난	47	오랜동안	오랫동안
23	속속드리	속속들이	48	요컨데	요컨대
24	솔직이	솔직히	49	웃사람	웃사람
25	송두리채	송두리째	50	인삿말	인사말

\* 출처 : 국립국어원



주간

**전남농업정보** 106호  
VOL

전라남도농업기술원 농업경영연구소  
전남 나주시 산포면 세남로 1508 ☎58213  
Tel. 061-330-2583 Fax. 061-335-4199