

05장 경관가이드라인



- 5.1 기본방향 및 적용대상
- 5.2 기본구상 및 실행방향
- 5.3 공공공간 경관가이드라인
- 5.4 공공건축물 경관가이드라인
- 5.5 공공시설물/도시구조물 경관가이드라인
- 5.6 옥외광고물 경관가이드라인
- 5.7 색채 경관가이드라인
- 5.8 야간경관 가이드라인
- 5.9 중점관리구역 경관가이드라인

05

경관가이드라인

제5장에서는 공공공간, 공공건축물, 공공시설물 및 도시구조물, 옥외광고물, 색채, 야간경관에 대한 요소별 경관가이드라인을 제시한다. 경관가이드라인은 강진의 도시경관 정체성을 형성할 수 있도록 관련계획에서 반영될 수 있도록 하며, 기본방향 및 전략을 함께 설정하도록 한다.





5.1 기본방향 및 적용대상

(1) 기본방향 (5대 전략)

- 강진군 경관가이드라인의 기본방향은 다음과 같음

첫째, 관광객, 지역주민이 걷고 싶은 도시 경관

둘째, 숲과 나무와 꽃이 가득한 따뜻하고 밝은 도시 경관

셋째, 간결하고 통합된 디자인으로 품격 높은 도시 경관

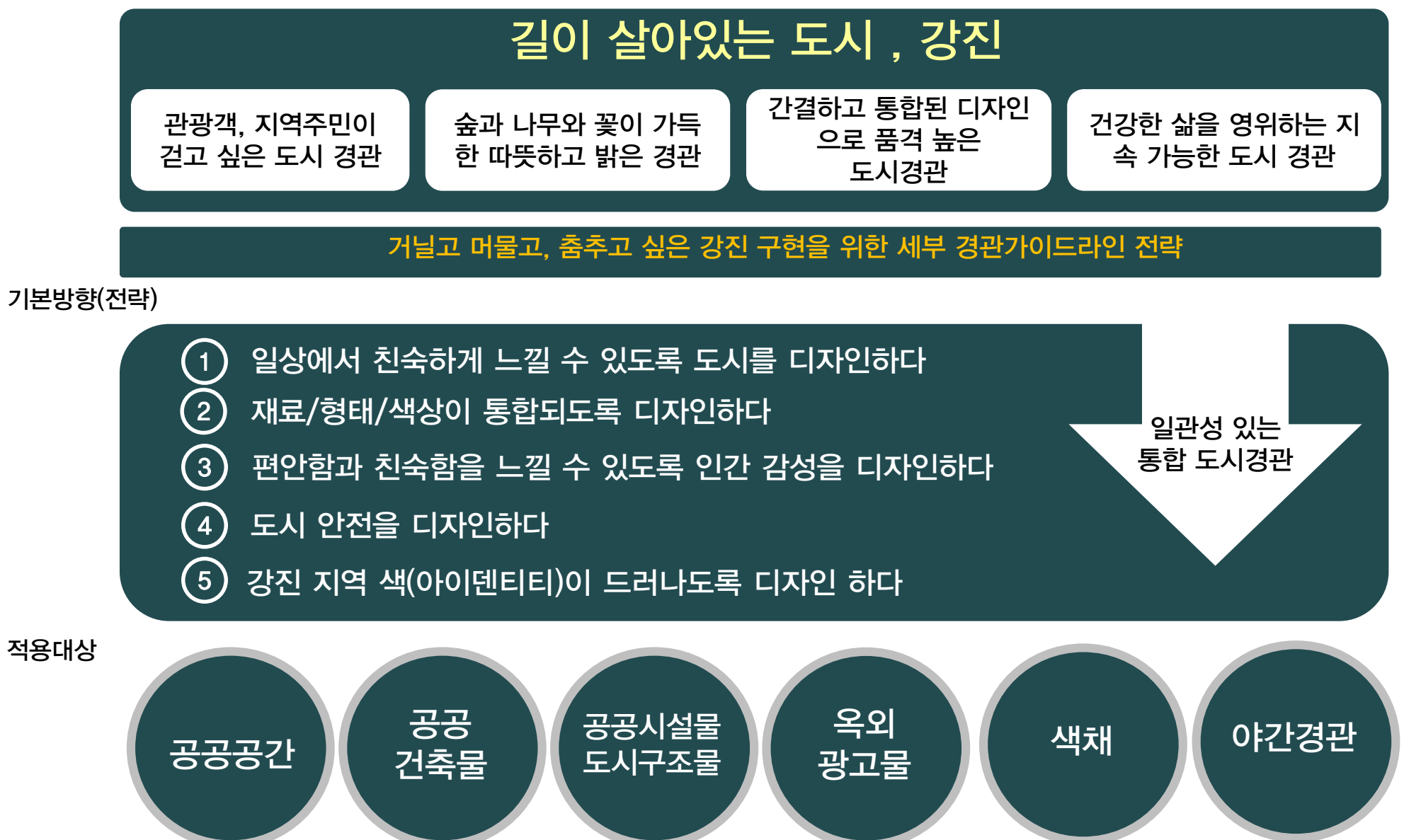
넷째, 건강한 삶을 영위하는 지속 가능한 도시 경관

- 강진군의 지역적 특징을 반영하며, 지역주민과 방문객이 함께 공유하고 즐기고 싶은 도시경관이 형성, 관리되도록 한다. 아울러 자연적 요소를 반영하고, 간결하며 품격 있는 도시경관이 되도록 디자인 함

(2) 적용대상의 설정 및 목표

- 도시디자인 요소별 경관가이드라인의 적용대상은 여섯 가지이며 그 대상은 다음과 같다. ①공공공간, ②공공건축물, ③공공시설물/도시구조물 ④옥외광고물, ⑤색채, ⑥야간경관

그림 5-001 기본방향/적용대상



05

경관가이드라인

5.2 기본구상 및 실행 방향

(1) 기본구상

- 관련계획 및 하위 계획에 반영될 수 있는 기준 제시
- 적용대상의 특징을 고려하여 공통적으로 적용되는 대상과 특정 대상에 적용되는 기준을 차별적으로 제시
- 가이드라인의 적용 시 별도의 지침이나 기준이 마련되어 있는 경우는 별도의 지침을 따르되 그 외의 경우는 본 가이드라인의 기준을 먼저 고려함
- 기타사항은 위원회의 결정에 따르도록 함
- 특이 사항에 대해서는 별도 명시함

(2) 실행 방향

- 경관가이드라인의 실행 방향은 다음과 같음
 - ① 이해하기 쉬운 가이드라인 : 누구나 알기 쉽고 이해하기 쉽도록 표기함
 - ② 이용하기 쉬운 가이드라인 : 구성 요소별 가이드라인의 대상 및 범주를 명료하게 설정하고 내용을 쉽게 구성하여 활용도를 높임
 - ③ 업데이트가 가능한 가이드라인 : 지속적인 가이드라인의 보완이 가능한 체계 마련
- 강진 경관가이드라인은 강진의 정체성 보존, 도시환경개선, 창조적인 도시경관을 형성에 기여하도록 함

(3) 실행 전략

- 강진군 도시경관가이드라인의 실행 전략은 다음과 같음
 - ① 강진군의 도시경관의 정체성을 재정립하고, 강진군의 도시경관을 세계적 수준의 도시경관을 갖춘 도시로 정비하며, 강진군의 미래발전을 위한 지속적이고 창의적인 기준을 갖추도록 함
 - ② 강진군의 도시디자인은 과거와 현재 그리고 미래의 지속적인 발전을 지향할 수 있도록 기준을 제시하되 상시 업데이트가 가능하도록 체계를 마련하도록 함. 그리고 도시 관련 계획 및 사업을 계획에 반영되도록 함

**강진군 경관가이드라인은 기본경관계획을 구체적으로 실현하는 세부적인 설계가이드라인임

**기본경관계획에 따른 경관 관리수단인 경관사업, 경관협정, 설계지침 작성시 각 경관 구성 요소별 기준이 됨

**경관심의회 심의참고자료로 활용

그림 5-002 실행방향





(4) 도시경관가이드라인의 적용대상 및 범주

• 강진군 도시경관가이드라인의 적용대상 및 범주에 대한 세부항목은 다음과 같다.

적용대상			A.공공공간		B.공공건축물		C.공공시설물/ 도시구조물	
			a1	a2	b1	b2	c1	c2
			보행공간 및 광장	공원, 하천 등 녹지	공공 건축물	상업 및 근린건축물	공공시설 및 가로 시설물	도시 구조물
적용 범주	공공 부문	가	공공의 영역 (사적영역과의 접점)		공공건축물		공공시설물	
	사적 부문	나	사적영역으로 공공적 성격을 갖는 영역		상업 및 근린건축물		-	
	특성화 부문	다	공/사의 구분 없이 지역의 정체성 을 형성하는 영역		지역의 정체성 형성을 위해 필요한 건축물		-	
기본 방향	공통	N	공통으로 적용되는 부분으로 안전 및 품격유지		공통으로 적용되어 건축물의 품격 향상		안전기준충족	
	특정	S	특징을 드러내거나 지역의 정체성 을 형성		특징을 드러내거나 지역의 정 체성을 형성		지역의 정체성 형성	
권역 구분	지역 중심권	I	A-a1- I	A-a2- I	B-b1- I	B-b2- I	C-c1- I	C-c2- I
	북부권	II	A-a1-II	A-a2-II	B-b1-II	B-b2-II	C-c1-II	C-c2-II
	남부권	III	A-a1-III	A-a2-III	B-b1-III	B-b3-III	C-c1-III	C-c2-III

적용대상			D.옥외광고물		E.색채	F.야간경관
			간판	정보미디어		
적용 범주	공공 부문	가	공공영역,공공시설물, 공공건축물		공통기준	공통기준
	사적 부문	나	상업 및 근린건축물			
	특성화 부문	다	특정지역의 정체성 형성을 위해 필 요한 지역			
기본 방향	공통	N	공통의 기준		공통기준	공통기준
	특정	S	지역의 정체성 형성			
권역 구분	지역 중심권	I	D-d1- I	D-d2- I	공통기준	공통기준
	북부권	II	D-d1-II	-		
	남부권	III	D-d1-III	-		

* 지역 환경이 유사한 곳은 공통된 기준으로 제시하였음. 그리고 특별히 적시가 필요한 부분은 별도 명시하였음

05

경관가이드라인

5.3 공공공간 경관가이드라인(A)

그림 5-003 기본방향

(1) 기본방향

• 강진군 공공공간에 대한 기본방향은 다음과 같다.

- ① 보행자 중심 공공공간 ② 안전한 공공공간 ③ 친숙한 공공공간

- 보행자 중심공간은 보행자 우선, 자전거 및 대중교통 중심이 되도록 한다.
- 안전한 공공공간은 교통약자를 배려하고 교통안전을 우선시 한다.
- 친숙한 공공공간은 이해하기 쉽게, 친절하게, 간결하게 디자인하며 친환경을 고려한다.

(2) 기본원칙

• 강진군 공공공간의 기본원칙

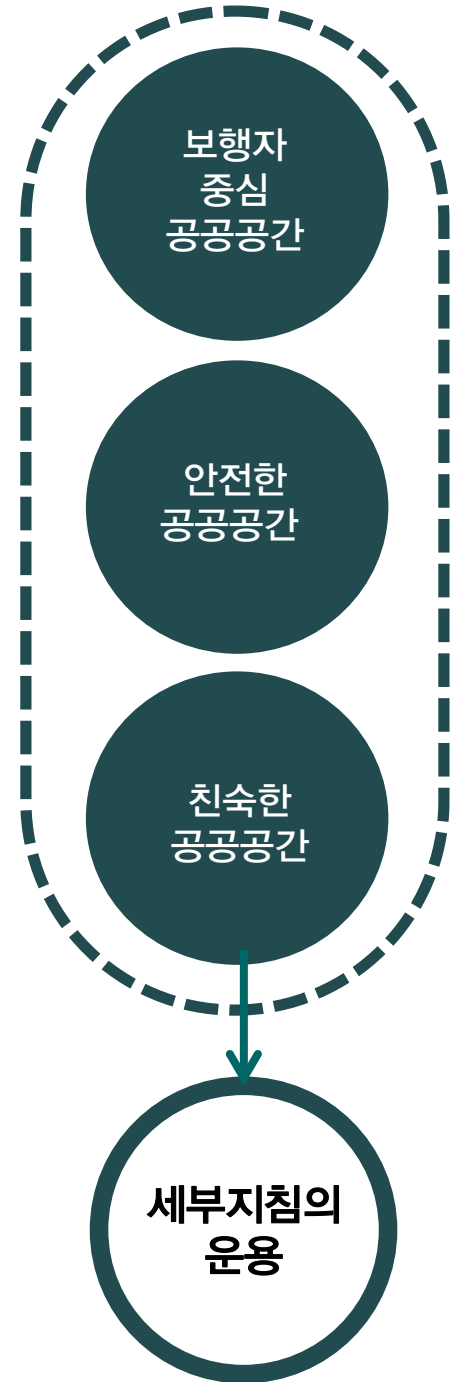


그림 5-004 권역구분

1 보도별 시설물 설치 기준 확립, 최소한의 보행을 고려한 보도폭 확보

2 안전한 보행환경 조성을 위한 보행장애시설 제거

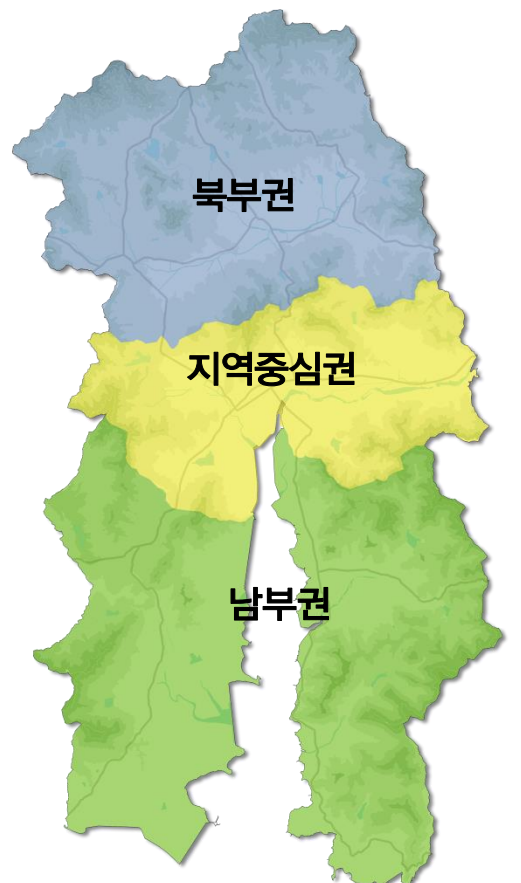
3 가시성이 높은 횡단시설 설치

4 친숙하고 안정된 가로환경 조성

5 대중교통시설 주변(승/하차구역 포함)에 시설 이용에 방해가 될 수 있는 시설물 설치 제한

6 공해없는 도로의 조성; 자전거도로의 설치, 녹지대 확충

7 녹지 및 공공스페이스의 지속적 확보



(3) 가이드라인의 대상

적용대상			A.공공공간	
			a1	a2
			보행공간 및 광장	공원녹지 및 하천
권역 구분	지역중심권	I	A-a1- I	A-a2- I
	북부권	II	A-a1- II	A-a2- II
	남부권	III	A-a1- III	A-a2- III



(4) 주요 대상 및 적용 지침의 활용

보행공간 및 광장(a1)

① 도로

- 일반도로 중 국지도로, 자전거 전용도로, 보행전용도로, 주거지 내 도로 등이 주요대상

② 광장

- 교통광장(교차점), 일반광장(경관광장) 등 군내 광장
- 공개공지와 공공공간(보도)가 연접하여 형성된 광장형 공개공지

공원녹지 및 하천(a2)

- 공원녹지 : 산악경관을 포함한 대규모 공원 및 소규모 근린공원, 녹지 등을 대상
- 하천 : 주요 하천 및 지천을 대상

적용 항목의 구분

구분	내용	비고
공통요소	기본적인 안전 및 품질에 관한 요소	
디자인 요소	건축물, 시설물, 장소 등 디자인의 대상이 되는 요소	
사용 및 활용 요소	사용자 고려 요소	
기타 : 특성화 요소	강진군의 상징성을 반영하는 요소	

(5) 적용 지침의 활용

- 강진군내 도로 및 광장 조성 및 관리에 적용할 수 있는 지침으로 활용
- 도로 및 광장에 대한 필수기준으로 활용
- 대상지의 특성에 따라 가이드라인의 항목을 적용하여 내용을 반영하도록 권장
- 주변과의 연계 및 소통을 위한 연계성을 중시하고 공간별 특성에 따른 순기능 제고
- 주거지역에 설치된 공공공간은 이용자의 접근성을 높임
- 커뮤니티를 강화하고 활용 프로그램과 연계 권장
- 역사문화지역은 문화적 연계방안 등 무형적 요소도 함께 고려, 이벤트 사업으로 확산 고려

05

경관가이드라인

(6) 공공공간 가이드라인 공통사항

공공공간 가이드라인의 공통사항



가. 장소가 가지고 있는 역사문화적 특성을 존중

※ 기존 공공공간의 개선 및 정비 시 고려점

- 1) 도시 컨텍스트(맥락)을 유지할 수 있는 방안을 모색
- 2) 사업 시행 시 장소성(역사문화적 정체성)을 검토하여 역사적인 의미와 상징을 부여
- 3) 전문가/주민/ 행정의 적극적 참여: 지역의 현황, 미래공간의 형성 부분 등 다각적 검토
- 4) 실행력과 지역역량 강화
 - * 보전방안 예시) 역사적 층위 보전, 장소성 해석 및 재생, 콘텐츠 개발 및 활용 등
- 5) 사업의 효과와 연속성을 강화하기 위해 전문적인 연구 및 전담팀 구성을 권장

나. 공공공간은 이용자를 고려하여 단순한 빈 공간이 아닌 생활의 장소로서 이용 환경의 특성을 반영

- 1) 공공공간은 지역 거주민의 특성을 반영하여 필요한 장소에 설치되도록 한다.
- 2) 이용자의 패턴, 용도, 역할 따라 규모와 시설을 배치한다.
- 3) 공공의 장소로서 안전을 위한 기준을 설정하고 이용의 편의성을 고려하여 계획한다.

다. 공공공간은 주민의 삶의 질과 연관된 주요지표로서 지역의 이미지 제고에 적극 활용 될 수 있도록 함

라. 지속적인 관리를 실시(모니터링)

그림 5-005 공공공간 정비 사례





***세부기준**

제6장 6.8.경관체크 리스트
(경관심의기준) 참고

1) 시가지 지역 체크리스트

-건축물(단독주택,다세/다가구 주택, 공동주택, 소규모사업 / 업무시설, 대규모 사업 및 업무시설/주상복합시설)

-공공공간

-도시구조물
-공공시설물
-옥외광고물

2) 산지주변 지역 체크리스트

-건축물
-공공공간
-도시구조물
-공공시설물
-옥외광고물

3) 수변지역 체크리스트

-건축물
-공공공간
-공공기관
-도시구조물
-공공시설물
-옥외광고물

※ 위의 체크리스트(경관심의 기준) 목차에 파란색으로 표시되어 있는 체크리스트 내용을 지역중심권역(강진읍 / 군동면) 세부가이드라인(지침)과 함께 참고할 것

그림 5-006
보행공간 및 광장 조성 사례



(7) 공공공간 세부 가이드라인(지침)

(7)-1 지역중심권역(강진읍/군동면)

보행공간 및 광장(A-a1-1)

공공공간 가이드라인

■ 보행공간

- 보행가로, 자전거도로, 자동차도로 가이드라인을 상호참조
- 모든 보행공간은 서로 연계성을 가지고 연결되도록 고려
- 교통도로 및 보행가로는 교차하거나 인접한 장소에서는 보행자 안전을 최우선적으로 고려
- 12m 미만 도로의 경우 보행자 우선 도로로 정비 권장
- 주거지 내 골목과 같은 보행우선 도로에서 교통도로가 만나는 장소는 완충구간을 조성하거나 시선을 가로막는 시설물을 설치하지 않도록 함
- 보행 안전을 위해 차량의 완충 및 제지시설(감속장치 등)을 설치
- 주거지역의 주거환경을 저해하지 않도록 하며 소음이나 환경적 공해 최소화 방안 마련
- 주야간의 안전한 생활권 및 활동을 보장하기 위하여 우범화 요소를 제거 및 CCTV설치를 설치
- 보행과 차량이 교차하거나, 병행하는 구간의 경우 보행자를 보호할 수 있는 교통시설을 설치
- 보행공간과 도로가 접하는 장소에는 낮은 관목류 및 초화류 등을 식재하여 보차 구분 권장
- 보행로는 주민의 이용을 우선 지원하도록 계획
- 보행로 폭이 넓은(3m 이상) 경우는 2열 식재를 권장하여 생태 환경 교란 및 빛 공해를 최소화 함
- 강진군 내 (특히 강진읍 시가지 내) 형성된 보행가로는 폭이 좁아 보행에 불편함. 따라서 신설 보행공간의 경우 충분한 보행폭을 확보하도록 함

■ 광장

- 강진군 내의 모든 광장은 접근이 용이하도록 개방적으로 계획
- 거주공간에서 주민의 삶의 질을 높일 수 있는 광장 계획
- 모든 광장은 개방감을 확보하며 안전 및 방범을 저해하지 않도록 함
- 주민 안전을 위하여 광장의 슬럼화 및 우범화 가능 지역을 우선 계획
- 지역 중심권에서는 신시가지와 구시가지 공공공간의 균형을 고려
- 사업의 계획 시 광장 별 특징을 유지하고 안전 및 품질이 확보되도록 함
- 광장 계획에 주민의 의사를 반영할 수 있도록 협의 및 주민참여 기회 강화

05

경관가이드라인

*세부기준

제6장 6.8.경관체크 리스트
(경관심의기준) 참고

1) 시가지 지역 체크리스트

-건축물(단독주택,다세/다가구 주택, 공동주택, 소규모사업 / 업무시설, 대규모 사업 및 업무시설/주상복합시설)

-공공공간

-도시구조물
-공공시설물
-옥외광고물

2) 산지주변 지역 체크리스트

-건축물
-공공공간
-도시구조물
-공공시설물
-옥외광고물

3) 수변지역 체크리스트

-건축물
-공공공간
-공공기관
-도시구조물
-공공시설물
-옥외광고물

※ 위의 체크리스트(경관심의 기준) 목차에 파란색으로 표시되어 있는 체크리스트 내용을 지역중심권역(강진읍 / 군동면) 세부가이드라인(지침) 과 함께 참고할 것

공원녹지 및 하천(A-a2-1)

공공공간 가이드라인

■ 공원녹지 및 하천

- 녹지 및 하천의 원형을 보전하며 조성하는 것을 원칙
- 자연 지형 및 생태환경을 보호하는 것을 원칙
- 친환경 생태공원, 도시공원 등의 조성 시 지역별 특성 반영
- 지역 이용자의 생활을 고려 한 공간 및 시설물을 계획
- 공원녹지 조성 및 하천의 경관개선 사업 시 지역별 이미지 및 정체성을 확립하기 위한 계획 마련
- 자연형 공원과 도시형 공원을 차별화하여 계획
- 자연형 공원의 경우 최대한 원지형을 존중
- 공원의 보행로(산책로)와 도로가 면하는 부분에는 완충 공간을 설치하도록 권장
- 거주자 및 이용자가 안심하고 이용할 수 있는 공간이 될 수 있는 분위기를 조성
- 소음 또는 빛 공해를 유발 할 수 있는 요소를 제거하고 공해가 발생할 수 있는 환경주변에는 차폐나 완충 공간을 조성
- 이용자의 특성에 따라 규모를 다양화하고 특성에 적합한 시설을 조성
- 공원 조성에 필요한 시설물은 환경친화적 소재의 사용을 권장
- 녹지지역 내 편의시설-주차장, 화장실, 기타 관리시설 등은 주변과 조화로운 디자인 계획(주변환경과 부조화 되는 색감이나 형태를 지양)
- 하천의 오염 방지 조치 강구
- 관리를 위한 지속적인 모니터링 방안 마련 및 실시
- 다층식재를 통한 녹지율 증대, 가로변 띠 녹지 권장

그림 5-007
호소 및 공원 조성 사례





***세부기준**

제6장 6.8.경관체크 리스트
(경관심의기준) 참고

1) 시가지 지역 체크리스트

-건축물(단독주택,다세/다가구 주택, 공동주택, 소규모사업 / 업무시설, 대규모 사업 및 업무시설/주상복합시설)

-공공공간

-도시구조물
-공공시설물
-옥외광고물

2) 산지주변 지역 체크리스트

-건축물
-공공공간
-도시구조물
-공공시설물
-옥외광고물

3) 수변지역 체크리스트

-건축물
-공공공간
-공공기관
-도시구조물
-공공시설물
-옥외광고물

※ 위의 체크리스트(경관심의 기준) 목차에 파란색으로 표시되어 있는 체크리스트 내용을 북부권 및 남부권 세부가이드라인(지침) 과 함께 참고할 것

(7)-2 북부권 성전면,작천면,병영면,음천면 /남부권 도암면,신전면,칠량면,대구면,마량면

보행공간 및 광장(A-a1-II/A-a1-III)

공공공간 가이드라인

- 북부권과 남부권은 주변의 자연환경을 우선하여 계획에 반영함을 원칙으로 함
- 보행공간 및 광장의 조성시 자연지형 및 경관의 보호를 우선
- 교통도로 및 보행가도가 교차하거나 인접한 장소에서는 보행자 안전을 최우선 고려
- 보행공간은 서로 연계하여 계획하고 단절 구간을 최소화하도록 권장
- 주거지역의 주거환경을 저해하지 않도록 하며 소음이나 공해가 발생하지 않도록 함
- 주야간의 안전한 생활권 및 활동을 보장하기 위하여 우범화 요소를 제거
- 보행과 차량이 교차하거나, 병행하는 구간에서는 보행자를 보호할 수 있는 교통시설을 설치
- 보행로는 주민의 이용을 우선 지원하도록 계획
- 강진군 내의 모든 공공공간은 접근성을 높일 수 있도록 개방적으로 계획
- 공공공간의 계획에 주민의 의사를 반영할 수 있도록 함
- 보행로 폭이 넓은(3m 이상) 경우는 2열 식재를 권장하여 생태 환경 교란 및 빛 공해를 최소화 함
- 테마가로를 조성하고 하단부 초화류 및 관목식재를 통한 풍부한 녹지경관 조성

공원녹지 및 하천(A-a2-II/A-a2-III)

공공공간 가이드라인

- 녹지 및 지형의 원형을 보전하며 조성하는 것을 원칙
- 자연지형 및 생태환경을 보호하는 것을 원칙
- 친환경 생태공원 또는 장소에 이야기를 담는 도시공원 등을 특화 하는 것을 고려함
- 공원녹지 조성 및 하천의 경관개선 사업시 북부권 및 남부권의 이미지와 정체성을 확립 할 수 있도록 계획(색채, 디자인 등 고려)
- 자연형 공원의 경우 최대한 원지형을 존중
- 공원의 보행로(산책로)와 도로가 면하는 부분에는 완충공간을 설치하도록 권장
- 거주자 및 이용자가 안심하고 이용할 수 있는 공간이 될 수 있는 친밀간 공간 분위기를 조성
- 이용자의 특성에 따라 규모를 다양화하고 적합한 시설을 조성
- 북부권과 남부권의 공원 조성에 필요한 시설물은 환경친화적 소재의 사용을 권장
- 공원 및 하천주변에 시설물이나 부속건축물을 조성할 경우 주위 환경에 자극적인 색감 이나 형태 지양
- 하천의 오염을 최대한 방지하도록 조치 강구
- 다층 식재를 통한 녹지를 증대, 가로변 띠 녹지 권장

05

경관가이드라인

5.4 공공건축물 경관가이드라인(B)

(1) 기본방향

- 강진군 공공건축물에 대한 기본방향은 다음과 같다.
- ① 사용자 중심 공공건축물 ② 지역의 특징이 담긴 건축물 ③ 친환경 미래지향 건축물
- 건축물의 공공성 수준 제고
- 획일적인 이미지를 탈피하고 다양하고 친근한 이미지 형성
- 자연친화 쾌적한 공간조성
- 친환경, 고효율의 미래지향적 환경 조성

(2) 기본원칙

- 강진군 공공건축물의 기본원칙

- 1 창조적 디자인 유도
- 2 과도한 디자인 지양, 주변환경과 조화로운 형태와 색채
- 3 접근성이 떨어지는 과도한 계단, 옹벽, 담장, 등 폐쇄적 요소 지양
- 4 보행자를 고려하는 공간디자인-진입로 개선
- 5 쾌적하게 이용할 수 있고 개방감을 높이는 공간 조성
- 6 주변 환경과 조화로운 스카이라인 조성
- 7 외부공간 및 저층부를 주민들을 위한 공간으로 활용

(3) 가이드라인의 대상

적용대상		B.공공건축물		
		b1 공공건축물	b2 상업 및 근린건축물	
권역 구분	지역중심권	I	B-b1- I	B-b2- I
	북부권	II	B-b1- II	B-b2- II
	남부권	III	B-b1- III	B-b3- III

그림 5-008 기본방향

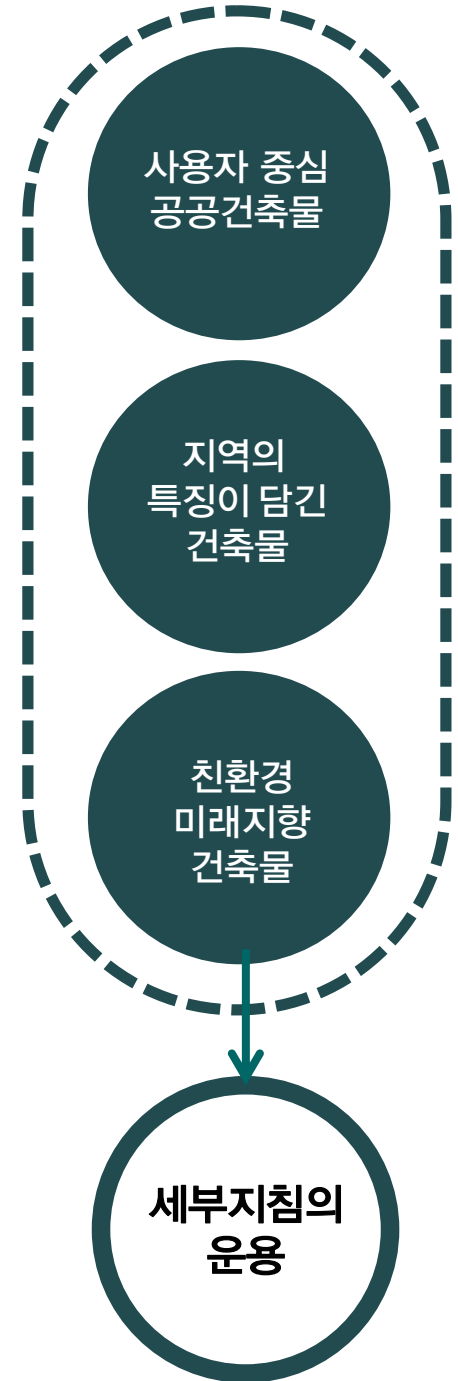


그림 5-009 권역구분





*** 역사문화적 공공 건축물은
본 가이드라인 적용대상에서 제
외(문화재 관련 계획 준용)

(4) 주요대상 및 적용지침의 활용

공공건축물(b1)

- ① 행정 및 공공기반 건축물
 - 공공건축물 / 복지관련 시설물 / 환경위생관련 건축물
- ② 복지 및 주민지원 건축물
 - 보육시설, 노인복지시설, 여성복지시설, 청소년 수련시설, 장애인 복지 시설
- ③ 환경위생관련 건축물
 - 자원회수시설, 재활용센터, 공중화장실

상업 및 근린건축물(b2)

- ① 상업건축물 : 상업지역에 있는 상업 건축물
- ② 근린건축물 : 상업지역, 준 주거지역 등에 위치한 근린 시설 등 근린 건축물

적용항목의 구분

구분	내용	비고
공통요소	공공건축물의 이용 및 안전에 관한 요소	-
디자인 요소	건축물, 부속시설물, 외부공간 등 디자인의 대상이 되는 요소	-
사용 및 활용요소	사용자 고려요소	-
기타 : 특성화 요소	강진군의 상징성을 반영하는 요소	-

(5) 적용지침의 활용

- 공공건축물 가이드라인 적용 대상 중 가장 대민 접촉 빈도가 높은 곳
- 활용도와 지원사업을 통해 공공성과 실효성 제고의 측면에서 효과적이라고 볼 수 있는 대상 선정
- 본 가이드라인은 공공부문 건축디자인 업무기준 (국토교통부 고시 제2015-907호) 준수하는 것을 원칙으로 하며 강진군을 위한 추가 항목 및 세부 사항에 관한 내용의 지침을 제시
- 노후 공공건축물의 개선 및 정비, 신축 시에 활용
- 건축적 측면보다 미관적 측면의 정비, 개선 및 창의적 디자인 지향
- 위의 대상 중 권역 내 건축되어 있지 않더라도, 추후 신축(신설) 가능한 공공건축물의 방향 제시

05

경관가이드라인

(6) 공공건축물 가이드라인 공통사항

공공건축물 가이드라인의 공통사항



가. 건축물의 배치, 규모 높이, 형태 외관, 재질, 외부공간, 야간경관, 색채 등에 관한 내용은 전라남도 공공디자인 기본계획 관련부분을 준용

나. 지역별 건축의 특성을 보전할 수 있는 정책을 수립

- 1) 시대별, 지역별 건축 역사에 대한 통합적 분석을 통해 디자인 기준 및 관리방안을 구축
- 2) 필요시, 특정지역에 대하여 공공건축물 외 민간 주택 및 주거지에 대한 디자인 기준을 마련하고 이를 통해 지역 건축물 정체성 제고할 수 있음
- 3) 병영면 등 역사경관 형성이 필요한 지역에 대하여 지역 건축물의 특성 및 의미를 재정립하여 이를 실현화 하는 다양한 수준의 보전(보수, 복원, 재건 등) 및 건축 정책을 마련

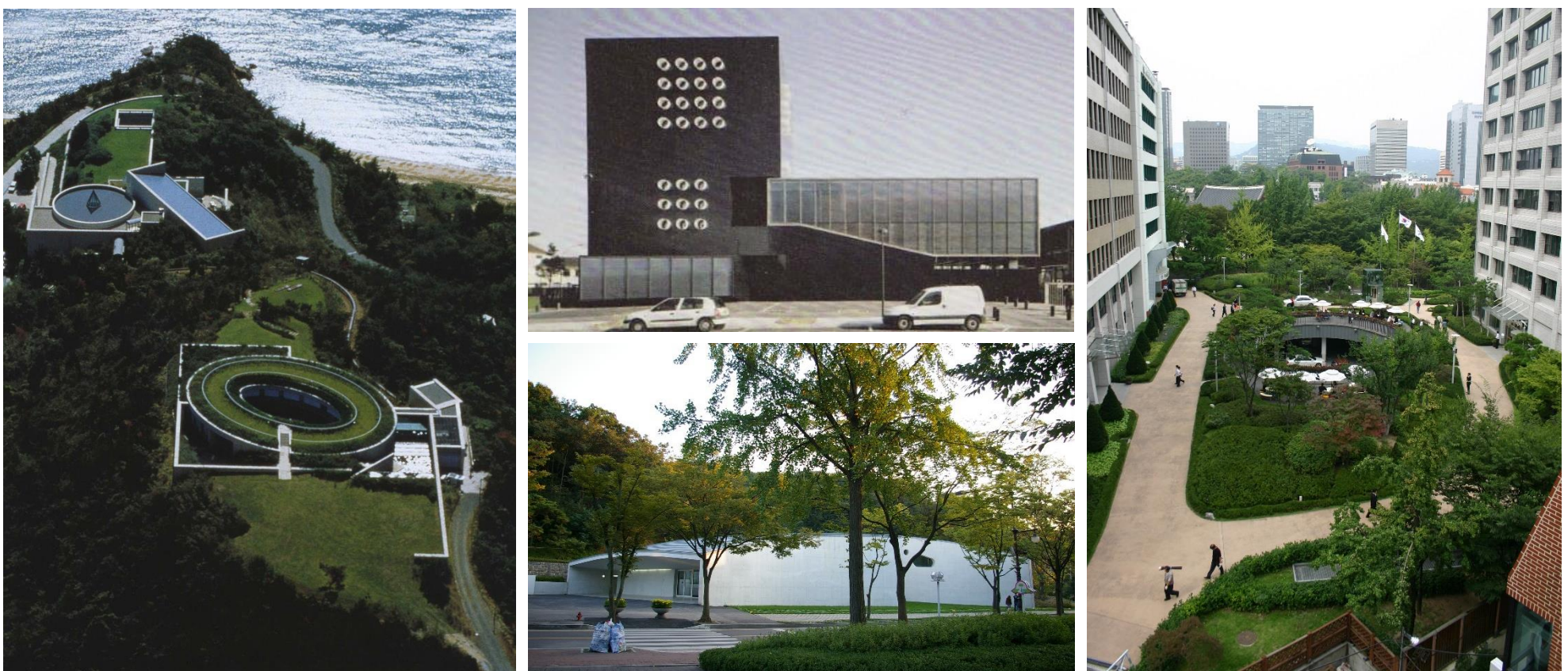
다. 주요 가로변 공공건축물은 통합 경관의 이미지를 우선으로 고려

라. 상징성이 높은 장소에는 랜드마크 건축물을 통해 미래지향적 도시상 구현하는데 활용할 수 있다. -랜드마크 건축물, 고층 건축물 등 거대 건축물에 대해서는 심도 있는 검토(심의)를 시행

마. 친환경을 고려한 에코 건축 요소의 도입을 권장

- 1) 건축물의 신·개축(리모델링 등) 시 친환경 및 생태 부분 향상을 적극적으로 고려
- 2) 군에서 시범사업을 실시할 경우 전문가의 검토를 통해 시행하는 것을 권장
- 3) 환경 기술 측면과 유지관리 및 비용 측면을 고려하여 시행

그림 5-010
공공건축물 조성사례





세부 가이드라인

*세부기준

제6장 6.8.경관체크 리스트 (경관심의기준) 참고

1) 시가지 지역 체크리스트

- 건축물(단독주택,다세/다가구 주택, 공동주택, 소규모사업 / 업무시설, 대규모 사업 및 업무시설/주상복합시설)
- 공공공간
- 도시구조물
- 공공시설물
- 옥외광고물

2) 산지주변 지역 체크리스트

- 건축물
- 공공공간
- 도시구조물
- 공공시설물
- 옥외광고물

3) 수변지역 체크리스트

- 건축물
- 공공공간
- 공공기관
- 도시구조물
- 공공시설물
- 옥외광고물

※ 위의 체크리스트(경관심의 기준) 목차에 파란색으로 표시되어 있는 체크리스트 내용을 강진읍권역 세부가이드라인(지침) 과 함께 참고할 것

(7) 공공건축물 세부 가이드라인(지침)

(7)-1 강진읍권역

공공건축물(B-b1-1)

공공건축물 가이드라인

- 주변과 조화를 이루는 공공건축물 디자인을 지향하고 위압적이거나 주변과 부조화되는 색채 사용을 지양
- 진입로 및 개방 공간을 지역주민의 소통의 장으로 활용 할 수 있도록 공공 장소화 함
- 강진 지역의 특성에 맞게 단순하면서도 소박한 재질로 디자인하도록 권장함
- 지나친 배색의 차이를 지양하고 조화로운 색채 배색을 권장하며, 강조색은 공통된 이미지나 특징을 표현하는 곳으로 한정하여 사용하도록 함
- 건축의 구조 및 기능과 상관없는 지나친 장식 및 형태는 배제함
- 공공건축물의 조명은 야간 이용의 안전에 필요한 충분한 조도를 확보함
- 공공건축물의 외부 공간은 지역 커뮤니티의 장으로 개방하는 것을 원칙으로 함
- 공공건축물로의 접근성을 높이기 위해 동선 및 진입로의 단차 제거, 담장 등 차폐 요소를 생태 담장으로 교체하는 등의 계획 수립을 권장함
- 이용자의 심리적 안정과 접근성을 높이는 계획을 권장함
- 사용자 측면의 디자인, 범죄예방의 디자인 계획을 권장함
- 공공건축물은 복잡한 도심 내에서 주민들에게 쉼터를 제공할 수 있는 외부공간을 조성하도록 함
- 공공건축물은 지역 랜드마크의 역할 및 선도 건축을 지향할 것을 권장함
- 공공건축물은 미래 지향적인 친환경 건축물을 위한 관련 기술을 적용하도록 권장함

특성화 부문)

- 행정 서비스를 제공하거나 주민 편의를 제공하는 공공건축물의 경우 건축물의 통합 이미지 형성 및 안내사인 체계를 구축함
- 복지관련 시설물 이용자의 접근성과 안전성을 높이기 위한 계획을 수립함
- 환경위생관련 건축물은 운영 및 유지관리에 필요한 부속시설 등 여유공간을 확보하여 다양한 위험상황에 대처할 수 있도록 함

상업 및 근린건축물(B-b2-1)

공공공간 가이드라인

- 상업 및 근린 건축물의 가이드라인은 권장 수준으로 활용하도록 함
- 근린 상업건축물은 재료, 규모, 색채 등에서 인접 건물과 상호 간 조화로운 관계를 형성
- 가능한 강진군의 색채를 참고하여, 외벽재 및 색채를 계획함
- 동일 가로 동일 블록 내 건축물 입면 및 외부 공간은 일관된 원칙을 적용하도록 유도함
- 건축 시 건물주 등 민간 부분의 유도를 위해 우수 건축물 인증제 등 계도 방안을 모색함
- 건물 상호간의 관계, 건물과 가로와의 관계, 건물과 부속시설과의 관계를 적극 고려함
- 조화로운 경관형성을 위해 연접건물과의 자연스러운 층수변화를 유도
- 건물의 폭을 30m 이내로 하고 그 이상을 초과시에는 시각적 분절을 고려할 것

05

경관가이드라인

(7)-2 북부권 성전면,작천면,병영면,옴천면 / 남부권 도암면,신전면,칠량면,대구면,마량면

공공건축물(B-b1-II/B-b1-III)

공공건축물 가이드라인

- 주변과 조화를 이루는 공공건축물 디자인 지향함. 특히 위압적이거나 색채의 부조화 등을 지양
- 진입로, 개방공간을 지역주민의 소통의 장으로 활용
- 강진군 지역특성에 맞게 자연친화적 재질을 활용한 디자인 권장
- 원색의 사용을 지양하고 주변의 자연경관과 조화로운 색채 및 배색을 권장
- 색채계획 시 강조색은 공통된 이미지나 특징을 표현하는 곳으로 한정하여 사용
- 건축의 구조 및 기능과 상관없는 지나친 장식 및 형태는 지양
- 공공건축물의 야간조명은 안전을 고려한 충분한 조도계획 수립
- 공공건축물의 외부공간은 지역 커뮤니티의 장소로 개방하는 것을 원칙
- 공공건축물로의 접근성을 높이도록 동선을 계획 (진입로의 단차 최소화, 담장 등 차폐 요소를 생태 담장으로 교체 등)
- 이용자에게 친밀한 공간이 되도록 계획
- 사용자 중심의 기능적 디자인 계획 고려
- 범죄예방 디자인 계획 고려
- 공공건축물은 도심 내에서 주민들에게 쉼터를 제공할 수 있는 외부공간을 조성
- 공공건축물은 지역 랜드마크의 역할 및 우수 건축을 지향
- 공공건축물은 미래 지향적인 친환경 건축물을 위한 관련 기술을 적극 적용 권장

상업 및 근린건축물(B-b2-II/B-b3-III)

공공공간 가이드라인

- ※ 상업 및 근린 건축물의 가이드라인은 권장 수준으로 활용
- 주변 자연경관과 조화를 고려
- 주변 자연경관, 특히 강진군 북부권역과 남부 권역의 산악경관(스카이라인) 및 수변공간을 고려
- 근린 상업건축물은 인접 건물과의 상호 간 조화로운 관계 형성 고려
- 원색 계열의 색채 사용 지양하고 바다와 조화를 이룰 수 있는 색채 사용
- 동일가로 동일블록 내 건축물 입면 및 외부공간은 연속성과 일관성을 형성할 수 있도록 계획
- 민간 건축물의 가이드라인 준수를 유도하기 위해 우수건축상의 도입 검토
- 건물 상호간의 관계, 건물과 가로와의 관계, 건물과 부속시설과의 관계를 적극 고려
- 기단부와 보도의 단차를 최소화 할 것- 건축물의 1층 바닥높이는 가능한 한 전면도로 (보도) 높이와의 높이차를 최소화하여 인접건물과 유사한 범위 내에서 1층부 높이계획

*세부기준

제6장 6.8.경관체크 리스트 (경관심의기준) 참고

1) 시가지 지역 체크리스트

- 건축물(단독주택,다세/다가구 주택, 공동주택, 소규모사업 / 업무시설, 대규모 사업 및 업무시설/주상복합시설)
- 공공공간
- 도시구조물
- 공공시설물
- 옥외광고물

2) 산지주변 지역 체크리스트

- 건축물
- 공공공간
- 도시구조물
- 공공시설물
- 옥외광고물

3) 수변지역 체크리스트

- 건축물
- 공공공간
- 공공기관
- 도시구조물
- 공공시설물
- 옥외광고물

※ 위의 체크리스트(경관심의 기준) 목차에 파란색으로 표시되어 있는 체크리스트 내용을 북부권 및 남부권 세부가이드라인(지침) 과 함께 참고할 것

그림 5-011 기본방향



그림 5-012 권역구분



5.5 공공시설물/도시구조물 경관가이드라인(C)

(1) 기본방향

• 강진군 공공시설물/도시구조물에 대한 기본방향은 다음과 같다.

- ① 통합적 공공시설물 ② 이용자 중심 디자인
- ③ 지속가능한 공공시설물 ④ 강진군 정체성 확립 디자인

- 시설물간 연계와 통합
- 유니버설디자인
- 장애없는 디자인
- 적절한 표준화를 통한 지속가능성 확보
- 강진의 정체성 존중
- 특화 디자인 및 색채

(2) 기본원칙

• 강진군 공공시설물/도시구조물의 기본원칙

- 1 장식적 요소를 최소화하고 기능성을 높인 디자인
- 2 시설물간 통합된 디자인
- 3 시설물의 도로 점유 면적을 최소화
- 4 친환경성과 내구성이 높은 재료 사용
- 5 안심하고 쉽게 사용할 수 있는 안전성과 인체 공학을 고려하여 디자인
- 6 표준화된 공공시설물 디자인
- 7 시설물의 중복설치 지양-시스템화 된 시설물 계획

(3) 가이드라인의 대상

적용대상			C.공공시설물/도시구조물	
			c1 공공시설 및 가로시설물	c2 도시구조물
권역 구분	지역중심권역	I	C-c1-I	C-c2-I
	북부권역	II	C-c1-II	C-c2-II
	남부권역	III	C-c1-III	C-c2-III

05

경관가이드라인

(4) 주요대상 및 적용지침의 활용

공공시설물 (c1)

① 도로시설물

- 교량, 고가차도, 입체교차로, 자전거 도로, 보도육교, 지하보도 등

② 가로시설물

- 도로부속 시설물 _ 가로등 도로부속 시설물 _ 가로등
- 가로녹지시설_ 가로수보호덮개, 가로화분대
- 환경관리시설_ 휴지통, 공중화장실, 음수대, 벤치, 파고라 등
- 교통관련시설_ 택시 버스 승차대, 자전거보관대, 블라드 및 보호웬스 등
- 도로점용허가 시설물_ 분전함, 공중전화, 가로판매대 등



도시구조물(c2)

① 도시구조물

- 석축 및 옹벽, 방음벽, 방호울타리, 중앙분리대, 낙석 방지망 등

적용항목의 구분

구분	내용	비고
공통요소	공공시설물의 구조, 성능, 설치기준(배치 등)	-
디자인 요소	공공시설물의 디자인-색채, 마감재료 등	-
사용 및 활용요소	사용자의 편의성	-
기타 : 특성화 요소	강진군의 상징성을 반영하는 요소	-

(5) 적용지침의 활용

- 대상물 중 강진군에 설치된 공공시설물에 적용
- 추가적인 도시구조물의 신설은 필요성을 검토하여 최소화하는 것을 권장함
- 노후시설의 개선이 필요한 경우 가이드라인을 반영
- 가이드라인에 적시되지 않은 부분의 경우는 관련 심의를 통해 보완할 것을 권장



공공시설물
가이드라인
공통사항

(6) 공공시설물/도시구조물 가이드라인 공통사항

공공시설물 및 도시구조물 가이드라인의 공통사항

가. 시설물의 수량을 최소화하며 중요 가로에 대해서는 가이드라인을 원칙적으로 준수
나 이면도로 등 기타의 공간에 필요한 시설물은 강진의 특성과 정체성을 표현

- 1) 강진다움의 요소 -자연, 친환경, 녹지, 공원 등
- 2) 강진의 정체성을 시설물의 [모양線/색채色/재료材/결質感]에 은유적, 상징적으로 반영하는 것을 고려

다. 각각의 공공시설물은 거리와 통합적인 이미지로 인식되므로 종합디자인 되도록 함
라. 공공시설물의 공통적용 원칙

- 1) 이용자의 다양성을 고려한 범용적 디자인, 우수한 품질 및 친환경적 재료와 소재를 사용, 유지 관리 측면 고려
- 2) 도시기반시설의 경우 적합한 규모와 위치에 설계
- 3) 중복설치 지양, 과도한 공공시설물의 제거, 설치면적 적절성 검토, 시야차단을 최소화
- 4) 제조, 시공의 전 과정에 환경성을 먼저 고려되도록 권장
- 5) 디자인 통합성, 지속가능성을 위해 가급적 동일한 시설물에 대해 디자인 변경을 지양
-일정기간(최소 3년 이상) 디자인을 변경을 지양
-변경이 필요 할 시 유사한 디자인을 선정하여 급격한 변화 지양

그림 5-013
가로시설물 사례



05

경관가이드라인

(7) 공공건축물 세부 가이드라인(지침)

(7)-1 강진읍권역

공공시설물 (C-c1-1) : 교량, 고가차도, 입체교차로, 자전거 도로, 보도육교, 지하보도 등

공공시설물 가이드라인

- 도시공간 내에서 공공시설물이나 도로시설물로 인한 차폐환경 지양
- 공공시설물 및 도로시설물이 반드시 설치가 필요할 경우 타당성에 대해 검토(심의)를 선행하고 관련 위원회의 의견을 청취하도록 함
- 공공시설물의 개선 및 정비 시에는 안전을 우선 고려
- 도시 내 경관을 저해하지 않도록 심플하면서도 절제된 디자인을 지향
- 시설물의 유지관리가 용이하도록 디자인
- 주변 도시경관 및 지형, 건축물과의 통합 디자인을 지향하며, 불필요한 부착물(장식)을 최소화하여 시각적 저해 요소를 제거
- 바닥포장재는 가능한 투과성이 있는 친환경 소재의 사용을 고려
- 녹지 면적의 확대 고려
- 공공시설물은 차량 및 보행에 저해되지 않도록 하며 도시 내 협소한 공간의 통합 유도
- 사용자의 동선을 고려하여 배치계획 수립
- 모든 공공시설물은 알기 쉽고 사용하기 편리하도록 계획
- 주변과 조화된 색채 및 소재를 사용, 정보전달 등 본래 기능 이외의 부가적 기능은 최대한 배제
- 지역 특성화를 위하여 공공시설물의 일관된 디자인이나 색채 등을 활용
- 강진군 자전거도로의 설치 시 구간마다 쉼터를 조성, 보행자와의 교행구간을 최소화 하며, 교행구간에는 안전 시설을 설치

도시구조물 (C-c2-1) : 석축 및 옹벽, 방음벽, 방호울타리, 중앙분리대, 낙석 방지망 등

도시구조물 가이드라인

- 지역 중심권 내에서는 가급적 보도 교량, 방음벽 등 인위적인 구조물의 설치 최소화
- 옹벽설치 지양, 자연경사, 화계, 석축 등으로 조성 권장
- 도시구조물은 반드시 설치가 필요 할 경우 타당성에 대해 충분한 검토(심의)후 시행
- 도시경관을 저해하는 과도한 장식의 디자인을 지양
- 주변 환경과 건축물과의 통합 디자인을 권장하며, 불필요한 부착물(장식)은 최소화
- 도시구조물은 차량 및 보행에 저해하지 않도록 하며 차량 및 보행동선을 방해하지 않도록 계획
- 도시구조물은 안전하고 사용 및 기능성을 높이도록 계획
- 주변과 조화된 색채 및 마감 재료를 사용
- 본래 목적에 충실하도록 디자인 하며 가급적 부가적 기능은 배제
- 도시구조물의 설치시 주변 공간과의 조화 및 이용자의 편익을 고려하여 배치
- 석축 및 옹벽 형성 시는 자연소재를 이용하여 마감하고 녹화가 가능하도록 설치



*세부기준

제6장 6.8.경관체크 리스트 (경관심의기준) 참고

1) 시가지 지역 체크리스트

- 건축물(단독주택,다세/다가구 주택, 공동주택, 소규모사업 / 업무시설, 대규모 사업 및 업무시설/주상복합시설)
- 공공공간
- 도시구조물
- 공공시설물
- 옥외광고물

2) 산지주변 지역 체크리스트

- 건축물
- 공공공간
- 도시구조물
- 공공시설물
- 옥외광고물

3) 수변지역 체크리스트

- 건축물
- 공공공간
- 공공기관
- 도시구조물
- 공공시설물
- 옥외광고물

※ 위의 체크리스트(경관심의 기준) 목차에 파란색으로 표시되어 있는 체크리스트 내용을 강진읍권역 세부가이드라인(지침) 과 함께 참고할 것



세부 가이드라인

*세부기준

제6장 6.8.경관체크 리스트 (경관심의기준) 참고

1) 시가지 지역 체크리스트

- 건축물(단독주택,다세/다가구 주택, 공동주택, 소규모사업 / 업무시설, 대규모 사업 및 업무시설/주상복합시설)
- 공공공간
- 도시구조물
- 공공시설물
- 옥외광고물

2) 산지주변 지역 체크리스트

- 건축물
- 공공공간
- 도시구조물
- 공공시설물
- 옥외광고물

3) 수변지역 체크리스트

- 건축물
- 공공공간
- 공공기관
- 도시구조물
- 공공시설물
- 옥외광고물

※ 위의 체크리스트(경관심의 기준) 목차에 파란색으로 표시되어 있는 체크리스트 내용을 북부권 및 남부권 세부가이드라인(지침) 과 함께 참고할 것

(7)-2 북부 및 중남부 권역

공공시설물 (C-c1-II/C-c1-III)

공공시설물 가이드라인

- 주변 자연환경의 경관을 차단하지 않도록 함
- 가급적 보도교량, 방음벽 등 인위적인 구조물의 설치를 최소화
- 필요한 시설물의 설치 시 적정 규모를 검토
- 시설물은 안정감을 주는 형태 및 소재를 사용
- 개방성을 높이고 자연과 조화를 위해 녹지환경을 활용
- 구조물의 이용을 저해하는 불필요한 부착물(장식)이나, 경관조명을 배제
- 주변과의 조화로운 색채 및 소재의 활용을 권장
- 공공시설물의 설치 시 안전을 최우선적으로 고려
- 구조물의 기능과 안전에 필요한 최소한의 조명 설치(과도한 조명 지양)
- 조명은 경관성, 효율성, 연계성, 수명 등을 고려, 메탈할라이드램프 권장
- 공공시설물은 보행환경을 개선하고 배려
- 보행약자를 배려(베리어 프리)한 디자인
- 강진군 자전거도로의 설치 시 구간마다 쉼터를 조성하고, 보행자와의 교행구간을 최소화 하며, 교행구간에는 안전 시설을 설치함
- 친화적인 형태와 자연적인 소재를 적용한 시설물 설치
- 지역 커뮤니티 활동을 지원할 수 있는 공간을 조성 시 통합적 배치 및 설치 고려
- 가로시설물은 명확한 디자인을 지양, 이용의 편리성과 구조체의 안전성을 최대한 고려
- 수변으로의 접근성 향상을 위한 경관도로 형성

도시구조물 (C-c2-II/C-c2-III)

도시구조물 가이드라인

- 강진군 내에서는 가급적 보도교량, 방음벽 등 인위적인 구조물의 설치를 최소화
- 옹벽설치 지양, 자연경사, 화계, 석축 등으로 조성 권장
- 도시구조물은 반드시 설치가 필요할 경우 타당성에 대해 검토(심의) 후 시행
- 도시경관을 저해하는 과도한 장식의 디자인을 지양
- 주변 환경 및 건축물과의 통합적 디자인
- 불필요한 부착물(장식)은 배제
- 도시구조물은 차량 및 보행에 저해하지 않도록 하며 차량 및 보행동선을 계획
- 모든 도시구조물의 안전하고 기능이 편리하도록 계획
- 주변 자연환경과 조화된 색채 및 마감재료를 사용
- 시설물의 본래 목적 이외의 부가적인 시설물은 최소화
- 석축이나 옹벽, 방음벽 등은 안전을 최우선 고려하고 설치를 최적화
- 도시구조물의 관리(부서)를 명확히 하고 상시 모니터링 체계를 구축

05

경관가이드라인

5.6 옥외광고물 경관가이드라인(D)

(1) 기본방향

• 강진군 옥외광고물에 대한 기본방향은 다음과 같다.

- ① 가로경관 향상을 위한 옥외광고물의 수량과 크기 색채의 제한
- ② 가독성 높은 우수한 디자인
- ③ 조화롭고 심미성 높은 재료와 디자인
- ④ 지역의 특성을 표현하는 디자인 지향

(2) 기본원칙

• 강진군 옥외광고물의 기본원칙

- 1 업소당 간판 총수량을 최소화
- 2 옥외광고물이 건물에서 점유하는 면적을 최소화
- 3 핵심적인 내용만 간략하게 표기
- 4 인접 옥외광고물, 거리, 건물 등 주변환경과 조화
- 5 시인성과 가독성을 위해 충분한 여백 확보
- 6 판류정보보다 입체문자형 옥외광고물 권장
- 7 색채 및 서체는 1~3가지 정도로 절제하여 사용

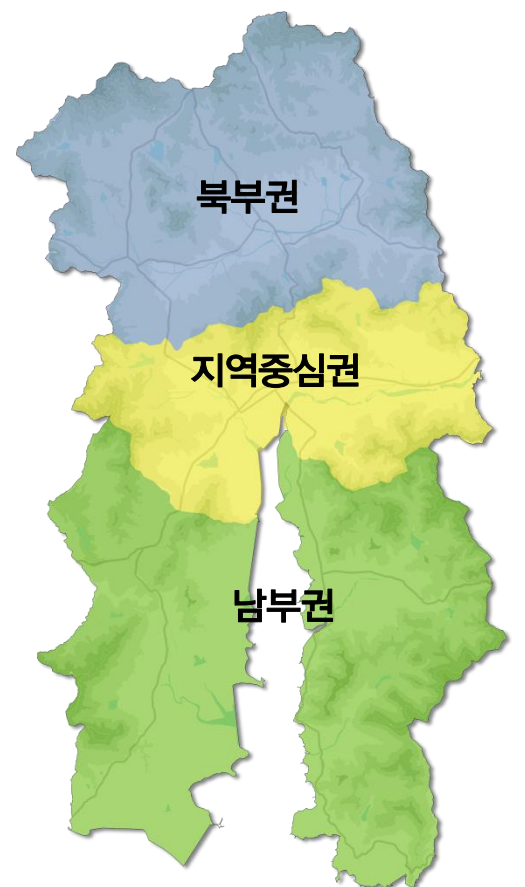
(3) 가이드라인의 대상

적용대상			D.옥외광고물	
			d1 간판	d2 정보미디어
권역 구분	지역중심권역	I	D-d1-I	D-d2-I
	북부권역	II	D-d1-II	-
	남부권역	III	D-d1-III	-

그림 5-014 기본방향



그림 5-015 권역구분





(4) 주요대상

가로형 간판(d1)

- ① 가로형간판
- ② 돌출간판
- ③ 지주간판
- ④ 옥상간판 (제한적으로 허용)

정보미디어(d2)

- ① 정보미디어 : CI, 픽토그램 등

※ 시각정보체계를 위한 픽토그램 개발

픽토그램은 사물을 형상화하여 나타낸 그림문자의 일종으로 언어에 문제를 가진 사람도 쉽게 길을 찾을 수 있도록 도와주며 글자를 읽는 것보다 빠르게 인지된다. 그러나 현재 강진군에서 사용하는 픽토그램은 활용성이 떨어지고 사안별로 다른 경우도 많아 일관성이 결여되어 있으며 이용하는 사람들에게 혼란과 불편함을 주고 있다.

따라서 편리하고 효율적인 길찾기 등을 위해서는 픽토그램을 그 유형별로 체계화하는 시각정보체계의 통합이 필요하다. 아울러 국제규격에 맞는 픽토그램을 사용하여 언어 장벽 없는 도시 커뮤니케이션을 도모하고 나아가 포화상태에 이른 도시 정보들 속에서 간결하면서 이해하기 쉬운 사인 시스템을 구축할 필요가 있다.

도시 공공시설, 문화시설, 상업시설 등의 유형별로 정체성을 지닌 픽토그램을 개발하는 것은 작게는 장소의 개성을 살리고 크게는 도시 전체 이미지에도 긍정적인 영향을 줄 수 있다.

적용항목의 구분

구분	내용	비고
공통요소	문자, 엠블럼, CI 등	-
디자인 요소	간판의 형태, 색채, 재료, 질감 등	-
사용 및 활용요소	이용자의 편의성	-
기타 : 특성화 요소	강진군의 상징성을 반영하는 요소	-

(5) 적용지침의 활용

- 가로환경을 개선을 위한 가이드라인
- 상위법을 준수한 가이드라인
- 가로의 이미지를 형성하는 일관된 가이드라인
- 옥외광고물의 관리를 위한 가이드라인

05

경관가이드라인

(6) 옥외광고물 가이드라인 공통사항

옥외광고물 가이드라인의 공통사항



가. 옥외광고물 가이드라인은 [옥외광고물 등 관리법 시행령] 제3조에 제시된 16개 옥외 광고물 가운데, 건축물과 관련되는 가로형광고물, 돌출광고물, 지주이용광고물에 적용
나. 우수한 옥외광고물의 관리와 정비를 위해 설치 수량의 최소화, 건축과의 통합 디자인, 가로의 분위기를 형성하는 조형성을 관련 조례 및 규칙에 반영 할 것을 권장

- 1) 규제 요소 - 업소당 간판 수량, 색채, 정보량 등 정량적 부분에 관한 내용으로 가능한 상위 계획을 반영하되 강화하도록 권장
- 2) 권장 요소-디자인, 이미지, 서체 등 정성적 부분으로 규격화된 디자인보다는 업소의 특성을 표현할 수 있도록 함
- 3) 관리 요소-설치 및 유지 관리에 경제성과 안전성을 고려하여 합리적인 수준으로 반영함

다. 아름다운 간판, 우수한 간판을 설치하도록 지역주민조직과 협력

특성화)

- ① 상위법을 준용하도록 하고 간판의 수량을 최소한으로 제어함
- ② 간판의 표기 요소를 최소화하여 단순한 디자인을 유도함
- ③ 건축물과의 조화, 가로환경과의 조화, 강진의 이미지의 확립을 목표로 함
- ④ 건축심의 시 반드시 옥외광고물 부분을 포함하도록 하여 가로경관이미지 형성에 기여함

그림 5-016
간판 사례

간판의 수량 제어	디자인의 특성강화	주변과의 조화
-----------	-----------	---------





***세부기준**

제6장 6.8.경관체크 리스트
(경관심의기준) 참고

1) 시가지 지역 체크리스트

- 건축물(단독주택,다세/다가구 주택, 공동주택, 소규모사업 / 업무시설, 대규모 사업 및 업무시설/주상복합시설)
- 공공공간
- 도시구조물
- 공공시설물
- 옥외광고물

2) 산지주변 지역 체크리스트

- 건축물
- 공공공간
- 도시구조물
- 공공시설물
- 옥외광고물

3) 수변지역 체크리스트

- 건축물
- 공공공간
- 공공기관
- 도시구조물
- 공공시설물
- 옥외광고물

※ 위의 체크리스트(경관심의 기준) 목차에 파란색으로 표시되어 있는 체크리스트 내용을 강진읍권역 세부가이드라인(지침) 과 함께 참고할 것

(7) 옥외광고물 세부 가이드라인(지침)

강진읍권역 가로형 간판(D-d1- I)

옥외광고물 가이드라인

- 간판에 구체적인 실물사진이나, 실물 그림은 표시를 제한
- 가로간판 사용 권장(돌출, 옥상, 지주이용간판 지양)
- 간판 표기 내용은 상호 등의 문자와 업소 엠블럼 및 픽토그램 등 최소한의 요소로 구성하는 것을 원칙, 한 가지 이내의 기초정보를 부가적으로 포함할 수 있음
예) 기초 정보 : 업소의 전화번호, 업종, 인증번호 등을 포함
- 각 간판 구성요소는 서로 조화되도록 해야 하며, 동일한 건물에는 동일한 디자인 적용을 권장 (상호명 등 서체 크기, 업소 엠블럼 및 픽토그램의 크기)
- 각 구성 요소들 간의 배치 방식, 색채가 조화되도록 함
- 건물 및 시설물의 외부마감재와 조화로운 재질을 사용하고 재료 본래의 색채 사용을 권장 (유지관리의 용이성 및 재료 특성 반영)
- 간판 바탕색은 주변 건물과 환경에 조화되도록 건물 바탕색을 고려
- 1개 업소에서 표시할 수 있는 광고물의 총수를 1개 이내에서 설치하는 것을 원칙
- 강진의 지역이미지 및 가로경관 형성에 기여할 수 있도록 연접 건물과 유사한 위치, 높이와 규모를 고려하여 설치
-규격: 가로_벽면 폭 80%이내, 최대10m, 세로 _1m 이내, 테마형 80cm이내
-간판 내 글씨의 크기는 판면적의 80% 이내, 간판의 각 끝선에서 10% 이내 넘지 못하도록 권장
- 조명 기능을 부가할 경우 조명의 광원을 그대로 노출시키지 않고 매입이나 간접방식권장
- 조명의 원색, 네온싸인의 점멸등 등은 지양
- 기타 옥외광고물 등에 관한 사항은 상위 계획 및 관련 규정을 참고하여 완화할 수 있도록 유연성을 부여
- 옥외광고물의 디자인 및 설치에 관련 위원회의 심의 과정을 거치도록 함

북부 및 중남부 권역(D-d1-II /D-d1-III)

옥외광고물 가이드라인

- 지역 중심권역과 마찬가지로 간판에 구체적인 실물사진이나, 실물그림은 표시를 제한
- 가로간판 사용 권장(돌출, 옥상, 지주이용간판 지양)
- 간판의 내용은 기본적인 정보만을 표시하는 것을 원칙
- 각 간판 구성요소는 서로 조화되도록 해야 하며, 동일한 건물에는 동일한 디자인 적용권장 (상호명 등 서체크기, 업소 엠블럼 및 픽토그램의 크기)
- 규격: 가로_벽면 폭 80%이내, 최대10m, 세로 _1m 이내, 테마형 80cm이내
- 간판 내 글씨의 크기는 판면적의 80% 이내, 간판의 각 끝선에서 10% 이내 넘지 못하도록 권장
- 각 구성 요소들 간의 배치 방식, 색채는 주변 자연환경과의 조화를 우선적으로 고려
- 건물의 외부마감재와 조화로운 재질을 사용하고, 재료 본래의 색채 사용을 권장
- 간판 바탕색은 주변 건물과 환경에 조화되도록 건물 계통색 사용을 권장

간판의 설치 사전협의

- 지역 상가 협의회 등에 우수한 사례를 선정하여 추천하고, 지역협의회가 간판의 개선에 적극 참여하도록 유도함
- 필요 시 행정은 간판디자인 및 설치에 필요한 전문적인 의견(전문가 도움) 및 절차 등의 서비스를 제공함
- 심의기준 및 자문 : 심의기준제시, 설치기준제시, 우수사례제시 등

05

경관가이드라인

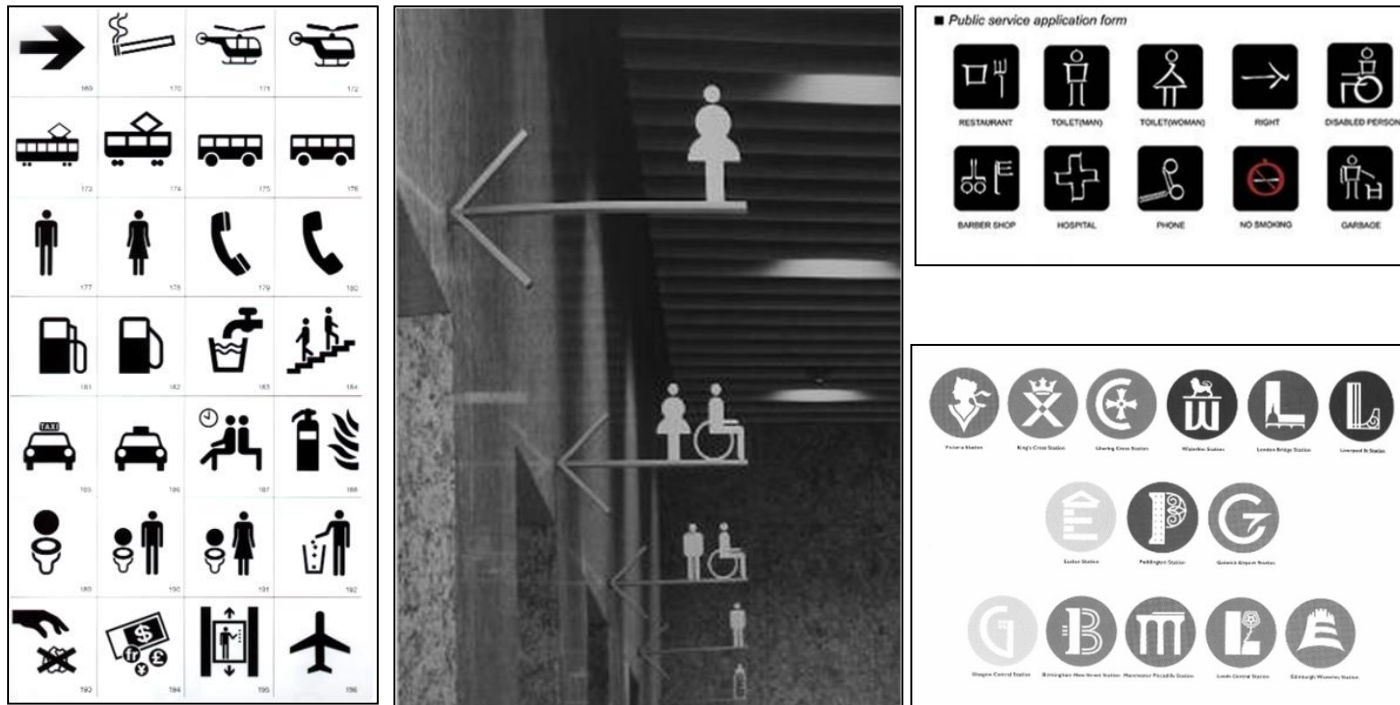
정보미디어(D-d2-1)

정보미디어 가이드라인

- 강진군의 CI 및 픽토그램을 전반적으로 정비하도록 함
- 강진군의 CI개발 또는 정비 시 다양한 주체(시민, 전문가, 행정)가 참여하여 서로 공감할 수 있는 안이 만들어 질 수 있도록 함
- 강진군의 지역지도 개발 및 정비를 권장함



- 지역 중심권 (강진읍/군동면)
- 남부권 도암면,신전면,칠량면,대구면,마량면
- 북부권 성전면,작천면,병영면,음천면



픽토그램 사례

그림 5-017
강진군 CI



표기내용을 최소화하고,조잡한 그림이나 부적절한 사진의 사용은 제한

동일건물 및 연접건물과의 일관된 원칙 지향하도록 심의 시 관련사항 반영권장

디자인 품질을 제고하는 아름다운 간판 디자인 적극권장

일부 특화지역에 한하여 1층 돌출간판을 허용하되 관련 심의 필요

‘옥외광고물등 관리법’의 관련 사항을 준수하도록 함

지주 간판은 건축의 일부(부속요소)로 건축물과 통합하는 것을 권장

불필요한 장식이나 과도한 형태는 배제하고, 단순하고 절제된 디자인을 추구

필요 시 관련 건축물 부분, 경관부분 및 옥외광고물 부분의심의 등으로 규제



그림 5-018 기본방향



그림 5-019 권역구분



5.7 색채 경관가이드라인(E)

(1) 기본방향

- 강진군의 색채는 지역의 정체성을 정립하고 새로운 이미지를 창조할 수 있도록 주조색, 보조색, 강조색으로 구분하여 설정
- 강진군 색채에 대한 기본방향은 다음과 같음

- ① 지역특색을 반영한 색채경관의 연출
- ② 정체성을 형성하는 색채사용
- ③ 조화로운 색채경관을 형성
- ④ 지속가능하고 효율적인 색채관리

(2) 기본원칙

- 강진군 색채 경관설계의 기본원칙

- 1 주변의 환경과 조화된 활기찬 색채경관 형성
- 2 최대한 자연소재 본연의 색채 적용
- 3 강진군의 아름다운 자연경관과 조화로운 색채경관을 형성
- 4 효율적인 색채경관관리를 위해 주조색, 보조색, 강조색을 제시
- 5 주요 거점 지점에 강조색을 적용하여 지역 특색 및 역동성을 부여

(3) 가이드라인의 대상

적용대상		E. 색채		
		e1	e2	
권역 구분	지역중심권역	I	역사문화지역	역사문화 외지역
	북부권역	II	E-e1-II	E-e2-II
	남부권역	III	E-e1-III	E-e2-III

* 강진군 전체에 공통으로 적용

05

경관가이드라인

(4) 주요대상

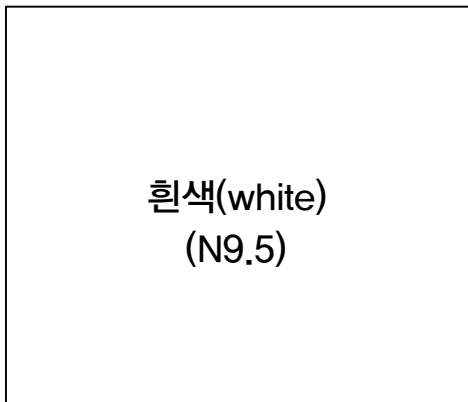
- 강진군의 도시정책에 전반적으로 적용
- 강진군의 공공건축물, 공공시설물 등 공공부문 적용 권장
- 장기적으로 민간건축물에도 적용하도록 유도

(5) 적용지침의 활용

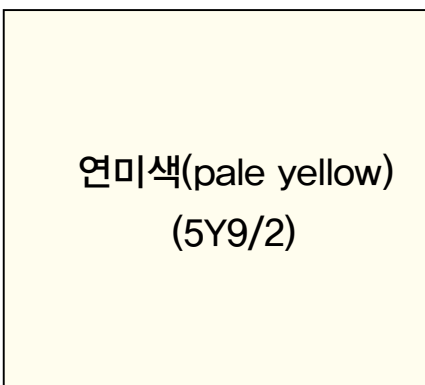
- 색채 가이드라인의 실효성을 위하여 타 부분과 연계하여 적용 하도록 함
- 공공건축물, 공공공간, 공공시설물 등으로 각 부분의 색채 개선 및 제어의 수단으로 활용함
- 본 가이드라인은 공공부분에 대한 기본방향에 대한 제시로 민간 부분에 대해서는 유도와 계도로 색채 가이드라인 적용되도록 함

(6) 강진군의 대표색 설정

(대표) 주조색 : 흰색(N9.5)을 대표 주조색으로 선정



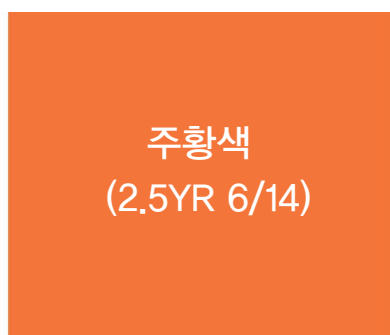
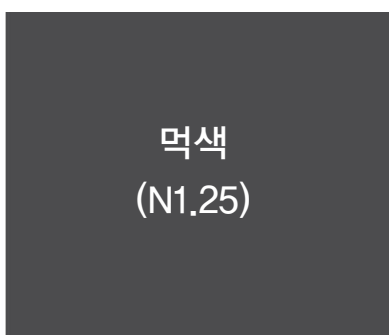
(대표) 보조색 : 연미색(5Y9/1), 은회색(N8)을 대표보조색으로 선정



강진의 색채관리 계획의 주안점은 건축물이나 시설물이 주가 되지 않고 강진의 자연(바다, 산)의 색이 강진의 색채를 지배하는 것임.

따라서 강진 자연의 색이 더욱 더 도드라질 수 있도록 건축물 및 시설물의 대표주조색은 무채색 계열의 명도가 높은 색으로 설정하였음

(대표) 강조색 : 먹색(N1.25), 주황색(2.5YR6/14), 코발트블루(5PB 3/10)를 강조색으로 선정

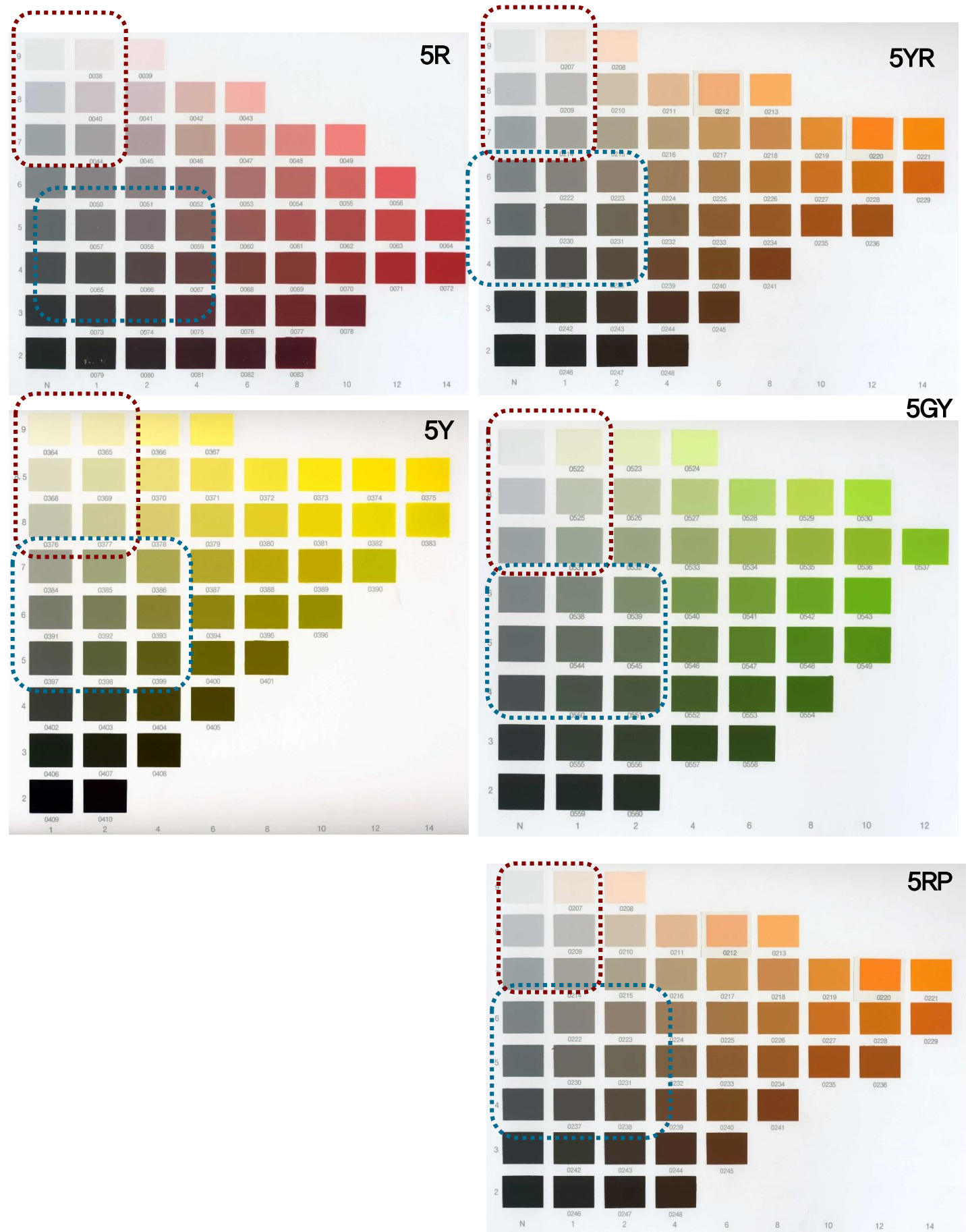
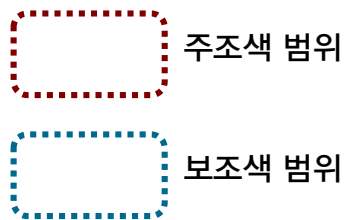




(7) 기본지침

- 색상 : 백색에서 검회색. RP, R, YR, Y, GY, G, BG, B 계열의 범위
- 명도 : 40이상 9.5이하의 고명도
- 채도 : 먼셀범위 5이하의 채도로 차분하고 안정감 있게 계획
- 주조색의 범위 : 8~10 고명도, 20이하의 저채도 5R, 5YR, 5Y, 5GY / N9.5~7
- 보조색의 범위 : 4~7이하 명도, 40이하의 중저채도 5R, 5YR, 5Y, 5YG, 5RP / N1.5~3

그림 5-020
주조색 및 보조색 범위



05

경관가이드라인

색채 가이드라인의 공통사항

- 가. 제시된 강진군의 색상, 명도, 채도, 주조색과 보조색의 범위에서 전문가의 검증 및 자문을 통해 엄중하고 세심하게 계획
- 나. 강진군의 배색원칙은 자연과의 어울림, 주변과 조화되고 순응하도록 계획하는 것을 원칙
- 다. 변색이 쉬운 소재나 재료를 사용하지 않도록 한다. 과도한 도색을 지양하며, 가능한 재료의 본래의 색을 활용
- 라. 색채가이드라인의 계획과 실행방안은 다음과 같음
 - (1) 색채관련 사업의 실행을 위한 계획을 마련함
 - (2) 색채 특화 가로 디자인을 개발하고 기본계획 수립함
 - (3) 지구단위계획에 반영하여 지구단위계획의 지침으로 활용함

(8) 경관유형별 색채가이드라인

구분	자연녹지경관	수변경관	역사문화경관	시가지 경관
색채 기본 방향	<ul style="list-style-type: none"> • 수려한 자연 녹지 경관특성을 보존하고 향유 할 수 있도록 내추럴 계열 색채 	<ul style="list-style-type: none"> • 수변의 여유로움과 풍부한 일조량에 반짝이는 물의표면이 경관의 포인트가 되도록 색채 연출 • 흰색 계열의 색채 권장 	<ul style="list-style-type: none"> • 역사문화공간 및 건축물에는 해당 공간에 상징성과 가치를 부각에 적합한 색채 연출 	<ul style="list-style-type: none"> • 목가적인 전원 속 시가지 환경을 위한 색채 연출
기타	<ul style="list-style-type: none"> • 원색 사용 금지 • 광택 및 반사소재의 사용 제한(저채도 색과 부조화) 	<ul style="list-style-type: none"> • 경관 강조가 필요한 지점에 강조색을 사용한 원색 사용을 고려 • 수변과 인접한 지역에는 무채색을 사용하여 수변과 조화를 고려 	<ul style="list-style-type: none"> • 석재, 목재 벽돌 등 시간의 경과를 느낄 수 있는 재료 사용 • 자연친화적 재료의 본래 색채 적용 	<ul style="list-style-type: none"> • 재료자체 물성에 의해 색채가 표현되도록 권장



(9) 건축물 색채계획 설계지침

대형건축물 색채계획 설계지침

- 외벽의 대부분에 있어서는 품격있는 저채도로 함
 - R, YR 계열 채도 6 이하
 - Y 계열 채도 4 이하
 - 그 외 색상 채도 2 이하
- 외벽에 액센트를 주기 위해 사용되는 색채에 대해서는 외벽 면적의 5% 이내 적용하고 주로 중, 저층부에 사용

취락지역 색채계획 설계지침

- 토양색이 주는 이미지에 부합하는 색상 톤(적황색토/갈색산림토)
 - 지붕 : YR 계열 명도 4 이상 채도 1 이하
 - 벽체 : 채도 2 이하

그림 5-021
취락마을 색채개선 사례

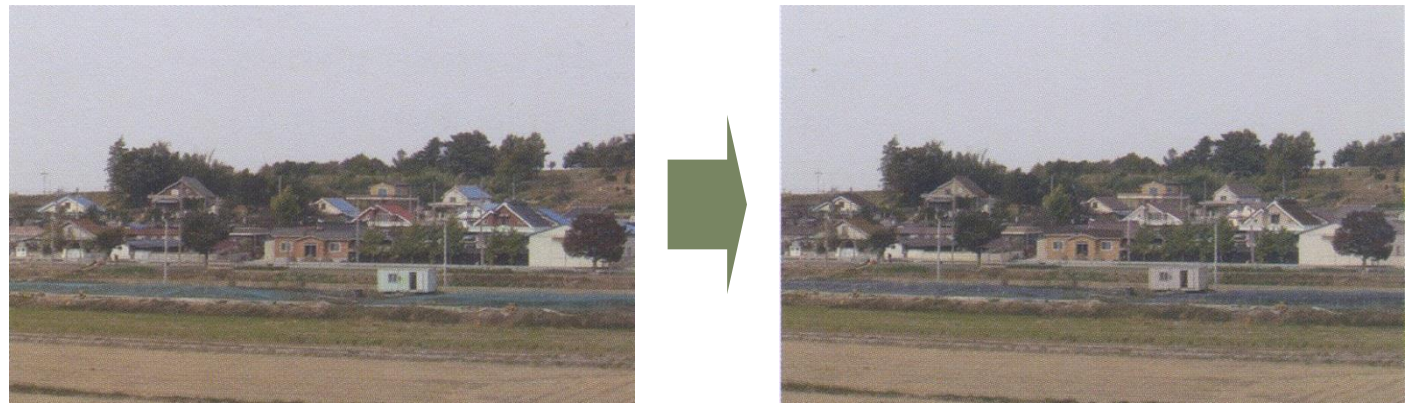
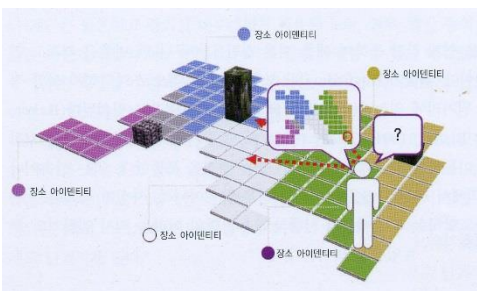


그림 5-022
색조닝 사례



공공시설물 색채계획 설계지침

- 신호등, 가로등 등의 신호의 점멸, 조명등의 기능을 제대로 수행하기 위해 차분한 색을 적용
- 버스/휠터 등의 시설물은 일부 필요에 따라 상징색(강조색)을 적용하여 주목성을 높임

공공공간 색채계획 설계지침

- 색 조닝을 통한 길찾기
- Point색을 통한 유도표시
- 특정상업가로변 옥외광고물 point색 적용



그림 5-023
공공공간 색채계획 사례

05

경관가이드라인

5.8 야간경관 가이드라인(F)

(1) 기본방향

• 강진군 야간경관의 기본방향은 다음과 같음

- ①적절한 조도 및 휘도의 확보 ②빛 공해 방지 ③대상별 차등을 둔 조명계획 ④강진만의 야간경관 창출

가. 주거지역과 농, 산촌지역을 구분하여 적절한 조도 및 휘도 계획을 수립

나. 불필요한 조명을 배제하여 빛 공해를 방지

- 도시지역에는 안전을 고려한 조명설치
- 농작물에 피해가 가능 조명배제

다. 대상별로 차등을 둔 조명계획

- 도시지역에서도 상업지역과 거주지역을 차등
- 도로는 간선 및 지선에 차등을 둠

라. 강진만의 정체성을 나타낼 수 있는 야간경관 연출

- 도로별 특성을 반영한 조명계획



(2) 기본원칙

• 강진군 야간경관의 기본원칙

- 1 (읍시가지, 면소재지 중심가로인 경우) 일정 수준이상의 조도, 휘도 확보
- 2 도로경관축의 색온도 설정, 빛의 연속성 확보(특색있는 야간경관 연출)
- 3 빛 관리(공해 및 누광 방지) 기준 마련

(3) 가이드라인의 대상

적용대상			F.야간경관	
			f1	f2
			주거지역	주거외 지역
권역 구분	지역중심권역	I	F-f1-I	F-f2-I
	북부권역	II	F-f1-II	F-f2-II
	남부권역	III	F-f1-III	F-f2-III

* 강진군 전체에 공통으로 적용

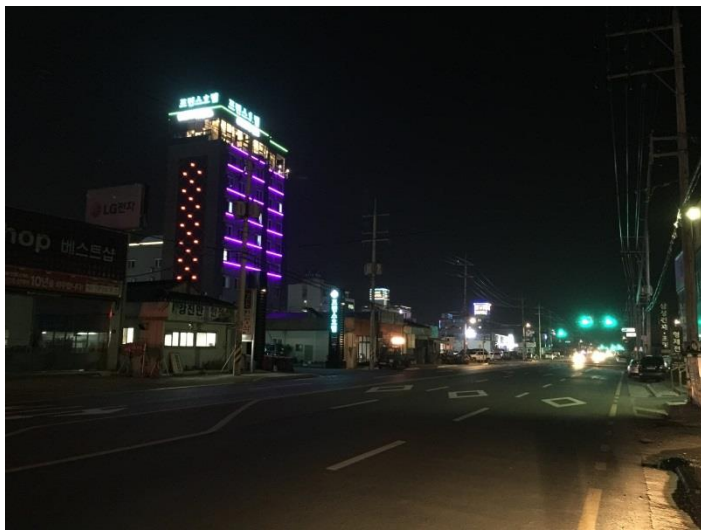


(4) 야간경관 현황

- 주거지, 상업지, 시가지 가로 등 강진읍 전반적으로 어두워서 부정적인 이미지 형성 - 적절조도의 확보 필요
- 획일적이고 특성 없는 야경 연출-빛의 축설정 및 랜드마크 경관요소 개발이 필요

그림 5-024
야간경관 현황

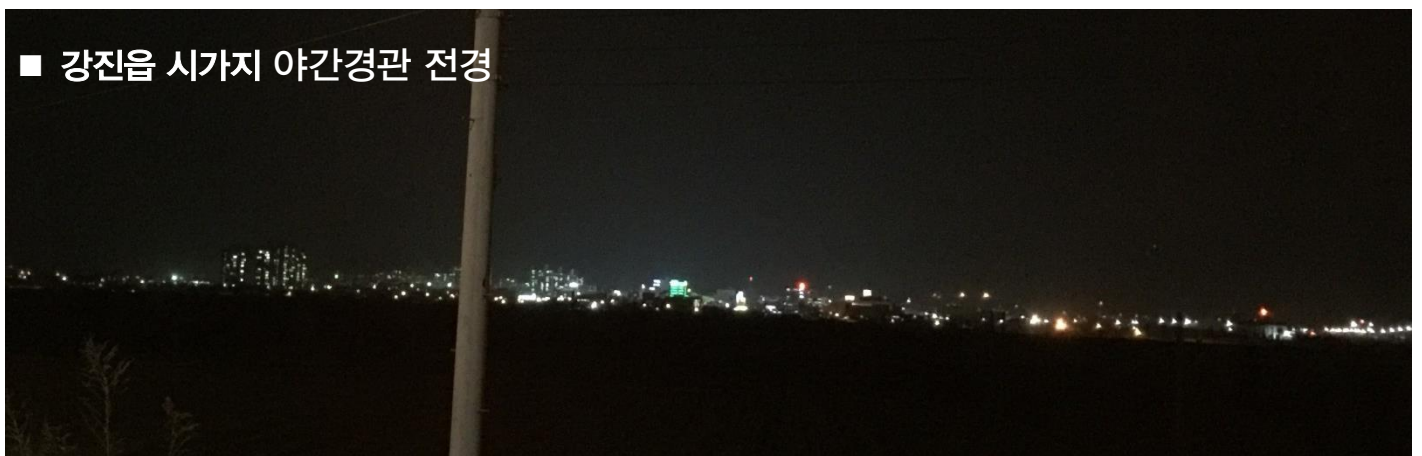
■ 주거지 야간경관



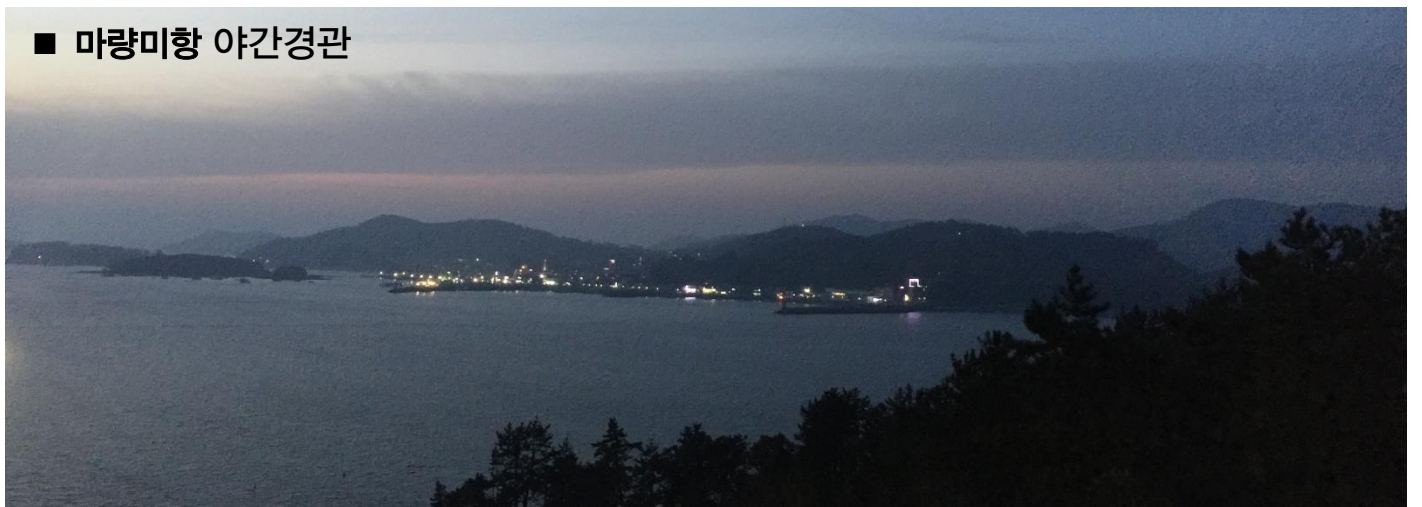
■ 상업지 야간경관



■ 강진읍 시가지 야간경관 전경



■ 마량미항 야간경관



05

경관가이드라인

(5) 주요대상

- 강진군의 야간조명의 주요대상
- 강진군 전역 중 중점관리가 필요한 지역
- 주거권역: 도로 및 골목 등
- 복합상업권역 : 다양한 조명의 관리 등
- 문화재 보호구역 내(문화재는 본래의 모습이 왜곡되지 않게 보도록 휘도와 연색성을 동시에 고려하도록 함)
- 기타 야간조명이 필요한 랜드마크 건축물 및 시설물
- 장기적으로 민간건축물을 대상에 포함(권장과 유도)

(6) 적용지침의 활용

- 본 가이드라인은 강진군의 빛공해 방지하는 범위 내에서 적용함
- 본 가이드라인은 야간경관의 연출적 측면보다 생활조명으로서 취약한 부분의 보완하는 것을 목표로 함(야간경관의 연출 필요시 위원회의 심의를 받도록 함)
- 권역별 특성을 반영하며, 공간 중심의 야간조명계획에 관한 계획을 수립하도록 함
- 본 가이드라인은 기본방향에 대한 제시이므로 세부 항목은 별도계획을 수립하도록 함
- 관련 계획 및 사업의 시행지침, 심의 및 자문의 검토 기준으로 활용하도록 함
- 필요 시 지구단위계획에 필요한 내용을 시행지침으로 보완 할 것을 권장함

(7) 야간경관 가이드라인 공통사항

옥외광고물 가이드라인의 공통사항

가. 옥외광고물 가이드라인은 [옥외광고물 등 관리법 시행령] 제3조에 제시된 16개 옥외광고물 중, 건축물과 관련되는 가로형광고물, 돌출광고물, 지주이용광고물에 대한 지침으로 함

나. 우수한 옥외광고물의 관리와 정비를 위해 옥외광고물은 간판 수량의 최소화, 건축과의 통합화, 가로 및 장소의 분위기를 형성하는 것을 목표로 조례 및 규칙으로 반영할 것을 권장

대상에 대한 가이드라인은 규제, 권장, 관리로 나누어 제시함

(1) 규제 : 업소당 간판 수량, 색채나 정보의 수 등 정량적 부분에 관한 내용으로 가능한 상위계획 반영하도록 권장함

(2) 권장 : 디자인, 이미지, 서체 등 정성적 부분으로 획일화가 아닌 일관성있는 디자인이 되도록 함. 각 업소의 특성을 표출 할 수 있도록 통일되면서도 일관성있는 디자인을 추구

(3) 관리 : 설치 및 유지 관리가 용이하도록 경제성과 내구성을 갖춘 재료 및 설치방법을 고려

다. 일률적인 간판개선사업을 지양하고, 아름다운 간판, 우수한 간판을 설치하도록 지역 협의체와 협력



(8) 야간경관 계획의 기본방향/세부계획

(읍시가지, 면소재지 중심가로의 경우) 일정 수준이상의 적절한 조도, 휘도 확보

- 밝고 건강한 도시 이미지 형성
- 전반적으로 밝기 구성 기준을 상향 적용

구분	용도구분	밝기 구성체계(cd/m ²)	색온도(K)
지역중심권역을 중심으로 한 시가지 경관권역	녹지 및 하천	5이하	2,500-3,500
	주거지	10이하	2,500-4,000
	상업/업무지	30이하	2,800-5,800
	공업지	15이하	2,500-3,500
	주요도로변 (중로/대로)	15-20이하	3,000-5,000
북부권역 남부권역	취락지역	15이하	2,500-4,000
	하천지역	10이하	2,500-3,500
	산림/구릉지 지역	10이하	2,500-3,500

빛 관리(공해 및 누광 방지)

- 강진군은 산악요소가 지배하는 지역으로 자연과 밀접하게 연결되어 있으므로 주변 환경과의 조화로운 야간 경관 연출이 필요함 이를 위해 빛 공해 방지 및 누광 차단 관리 세부가이드라인을 만들어서 조명관리를 함

■ 빛 관리(공해 및 누광 방지)을 위한 세부가이드 라인

1. 과도한 휘도의 조명 /외부 광원이 직접 노출 지양
2. 누출 빛 차단형 및 에너지 절약형 조명
3. 업라이트 조명 지양
4. 간선도로내 가로등은 Cut-Off형조명방식을 권장
5. 간판전면(판류형) 조명은 지양
6. 옥탑부만 과도하게 강조,휘도 차이가 큰 조명 지양
7. 기반시설 조명은 간접보조방식 권장
8. 현란하고 빠른 빛의 움직임(색상, 점멸) 지양
9. 자연물이나 하늘을 비추는 조명은 일시적 사용을 제외
10. 농작물에 대한 피해를 최소화 하는 조도기준을 수립

05

경관가이드라인

• 보안등, 공원등 등의 디자인 가이드라인

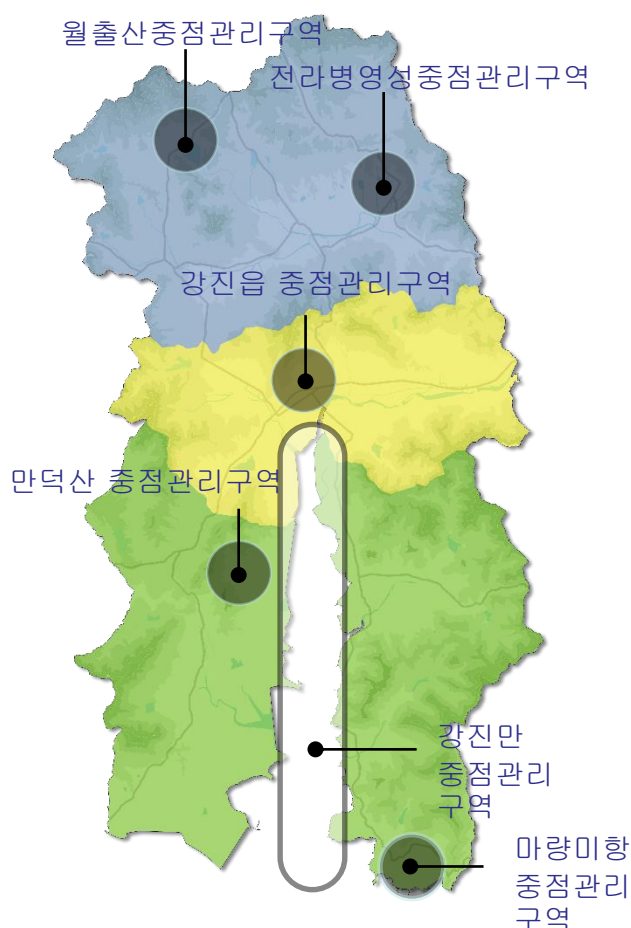
1. 과도한 장식이나 광고물의 부착은 지양하고, 자연경관 및 역사문화 유적의 경관을 저해하는 구조물 계획을 지양
2. 전선 등의 위험 요소가 쉽게 노출되지 않도록 하고, 지면 결합 부위의 깔끔한 마감을 권장
3. 자연특성을 고려한 조명 계획으로 지역의 정체성과 경관을 보호하며, 친환경적인 조명으로 연출
4. 지역민의 눈부심 방지를 위해 공간조명은 컷오프 배광형태의 조명기구를 고려
5. 광원은 에너지절감 및 기구의 소형화 등을 고려하여 LED사용을 권장
6. 빛공해 방지를 고려하여 개별 디머(광량조절장치)의 설치를 권장
7. 따뜻한 광색을 갖게되는 색온도[Color Temperature]는 3000K(켈빈)를 권장
8. 조명 폴대의 디자인은 화려한 장식이나 부가적인 구조물 부착 등을 지양
9. 보안등의 설치 위치를 사전에 계획하여 바닥면과 조화를 이루도록 함
10. 지면과의 연결부에 구조물 등이 노출되지 않도록 함
11. 빔확산 방지를 위해 조명기부 상부 캡 설치를 고려
12. LED조명 등 사용 권장



그림 5-025 기본방향



그림 5-026 중점관리구역 현황



5.9 중점관리구역 경관가이드라인

(1) 기본방향

- 중점관리구역별 특성이 유지될 수 있도록 지역별 정체성을 발굴하고 형성함
- 강진군 중점관리구역에 대한 기본방향은 다음과 같음

- ① 중점관리구역별 특성 존중
- ② 중점관리구역별 정체성 형성
- ③ 도시디자인 경관가이드라인을 준용

(2) 기본원칙

- 강진군 중점관리구역별 기본원칙

1 강진군 중점관리구역별 특성을 보전관리 및 활용

2 강진군 중점관리구역별 정체성을 발굴하고 유지함

3 강진군 경관가이드라인을 준용하여 지침간의 정합성을 유지

(3) 가이드라인의 대상

- ① 월출산중점관리구역
- ② 전라병영성중점관리구역
- ③ 강진읍 중점관리구역
- ④ 만덕산 중점관리구역
- ⑤ 강진만 중점관리구역
- ⑥ 마량미항 중점관리구역

(4) 중점관리구역 현황

- 강진군 중점관리구역은 강진군의 특성 및 정체성 형성에 중심이 되는 지역으로 구역별 세부지침이 필요함

(5) 주요대상

- 강진군 중점관리구역이 대상
- 강진군 중점관리구역 내 특별한 관리가 필요한 지역
- 강진군 중점관리구역의 주변지역

(6) 적용지침의 활용

- 본 가이드라인은 강진군의 중점관리구역에서 적용함
- 구역별 특성을 반영하며, 필요시 별도 계획을 추가 수립함
- 관련 계획 및 사업의 시행지침, 심의 및 자문의 검토 기준으로 활용하도록 함

05

경관가이드라인

(7) 중점관리구역별 가이드라인 공통사항

① 월출산 중점관리구역

- 무위사 주변경관관리를 위해 자연지형 및 생태환경을 보호를 우선고려
- 강진다원의 자연성 확보를 위해 주변 자연환경 및 지형 훼손을 최소화하고 주변에서 월출산 조망을 확보할 수 있도록 건축물 및 시설물 관리
- 월남사지 주변경관관리를 위해 주변자연환경 보호를 우선 고려, 월남사지 접근도로 주변에서 조망관리
- 주변 마을경관개선을 위해 경관협정 체결을 유도하여 자율적 관리가 되도록 함. 월출산을 마을이미지 형성에 활용권장
- 주요도로 및 주거지에서 월출산으로의 조망권 확보

② 전라병영성 중점관리구역

- 백련지 자연환경보전을 위해 주변의 자연지형 및 생태환경을 보호를 우선고려
- 백련지 진입부 홍교 및 주변부 경관관리를 위한 건축물 및 시설물관리
- 전라병영성 복원계획 시 주변건축물 및 시설물은 일정거리 이격 설치 권장, 녹지 및 시설물이 전라병영성을 가리지 않도록 고려
- 하멜기념관 주변으로 충분한 녹지공간 확보하여 녹지경관 조성
- 주변 마을경관개선을 위해 경관협정을 체결을 유도하여 자율적 관리가 되도록 함
- 주거지 내 중심가로에는 녹지축, 꽃길 조성 고려, 필요 시 가로등에 베너설치가 가능하도록하여 전라병영성 홍보에 활용
- 건축물(형태, 재료), 시설물, 색채, 재료 등은 전라병영성의 전통적 이미지와 조화되도록 하여 통일감 조성

③ 강진읍 중점관리구역

- 보은산의 주변경관관리를 위해 주변의 자연지형 및 생태환경을 보호를 우선고려
- 경관사업지역(군청사주변 리노베이션, 고성사 경관길 조성, 호수공원 리노베이션, 조망공간 조성, 행정가로경관조성, 중심가로경관조성, 가든네트워크, 연결가로 조성 등) 주변에 대한 경관관리는 사업의 추진시 별도의 가이드라인을 수립하여 관리. 이때 기존의 경관관리지침과 정합성을 유지하도록 함, 추가적으로 별도 심의를 받도록 함
- 강진읍 서부주거지, 동부주거지 경관정비 시 경관협정을 체결하여 주거지관리에 시민의 참여를 적극 유도하도록 함
- 강진읍 상업지 경관정비 시 상업지 내 가로별 특성이 형성될 수 있도록 색채 및 디자인 형성 및 관리
- 보은산 배후주거지 경관정비시 충분한 녹지공간을 조성, 보은산으로의 조망 확보를 고려



④ 만덕산 중점관리구역

- 백련사동백길 보전을 위해 자연지형 및 생태환경을 보호를 우선 고려
- 다산 사색경관 트레일 조성을 위해 주변 자연경관이 훼손되지 않도록 보호하고 자연 환경과 조화로운 디자인 형성(사업추진 시 별도 세부가이드라인 제시)
- 전남공무원교육원 예정 부지 주변에 대한 지형 및 자연경관 훼손을 최소화
- 만덕산 주변 마을경관개선을 위해 경관협정을 유도하고 건축물 및 시설물의 색채 관리를 통해 주변환경과 조화되도록 함
- 다산기념관 주변의 지형 및 자연경관의 훼손을 최소화하고 본래 경관 유지 지향
- 다산초당, 다산기념관, 백련사 주변 마을은 건축물 및 시설물 계획 시 지역 경관과 조화될 수 있도록 디자인

⑤ 강진만 중점관리구역

- 가우도의 자연경관보전을 위해 주변의 자연지형 및 생태환경을 보호를 우선고려
- 가우도 내 마을 경관 개선을 위해 경관협정을 체결을 유도하고 마을 내 충분한 녹지공간을 확보하여 자연과 조화로운 마을 경관 형성
- 가우도 및 강진만 주변으로 현재 조성되어 있는 조망공간의 접근성을 개선을 위해 도로의 선형, 주차시설, 안전시설을 정비하고 추가적으로 조망공간을 조성, 조망공간 조성 시에는 도로와 조망공간 사이에 충분한 녹지공간 조성 고려
- 가우도 내 경관숲 조성 시 지형 및 자연경관 훼손을 최소화
- 가우도 내 체험공간을 조성 시 주변환경의 보호를 우선고려하고 시설물 및 건축물은 주변과 조화로운 색채 및 디자인이 되도록 함
- 강진만 주변 해안도로는 강진만의 조망확보를 위해 강진만 변으로는 낮은 수목 식재를 권장하며 안전시설 및 표지판을 설치

⑥ 마량미항 중점관리구역

- 마량농공단지 주변에 식재를 통해 시설물 및 건축물 차폐를 권장함
- 북산공원 정비 및 산책로 정비 시 지형 및 자연환경의 훼손을 최소화
- 마량 미항 주변 주거지 내 공가 및 폐가, 나대지는 필요시 매입 후 녹지공간 또는 주민 쉼터로 조성고려
- 해안변 선형 가로를 정비, 해안변에 수목을 식재할 경우 낮은 수목을 식재하여 조망을 확보
- 서중 어촌체험마을의 정비 시 시설물 및 건축물은 자연환경과 조화되도록 색채 및 디자인을 형성하고, 바다경관도로는 안전시설 설치와 조망이 확보되도록 고려
- 놀토 수산시장에 설치되어 있는 시설물의 개수를 최소화하고 단순하고 명료한 디자인을 권장. 안내사인 등은 통합 설치하도록 함

