

04장 기본계획



- 4.1 권역계획
- 4.2 축계획
- 4.3 거점계획
- 4.4 조망점계획
- 4.5 중점관리구역계획
- 4.6 경관계획 종합도

04

기본계획

제4장에서는 3장에서 설정된 강진군의 경관골격에 따라 설정된 경관관리단위별로 세부계획을 수립하여 경관을 관리하는 실행 전략을 마련한다. 경관 보존, 관리, 형성을 위한 경관 기본관리구역인 권역, 축, 거점별 경관계획은 권역차원에서 종합하여 제시함으로써 계획의 일관성과 효용성을 기한다. 중점관리지역계획은 중점적인 경관의 형성 관리가 필요한 지역에 대해 지역의 고유한 경관적 특성을 고려하여 구체적인 경관관리전략을 마련한다.



4.1 권역계획

1) 지역중심권역

(1) 기본방향

활력있고 견고싶은 경관 조성

답사도시의 성격에 부합하는 길의 정비

- 시가지 내 가로들의 보행환경을 개선하여 걸어 다니기 편리한 가로 체계를 조성

시가지와 자연경관과의 조화

- 강진읍의 경우, 보은산이 시가지 북측 배경으로 시가지 경관을 형성하고, 시가지 남측과 서측으로 탐진강과 강진천이 흐르고 있어 도심외곽부에 자연 녹지공간을 형성하고 있음
- 따라서 시가지 외곽부의 자연경관자원에 대한 보존과 주변개발지의 경관관리를 통해 시가지와 주변 자연이 조화로운 경관을 형성하도록 함

녹지체계구축

- 시가지 내 다양한 녹지공간들을 조성하고 연결망을 구축하여 주변의 양호한 자연경관이 시가지 안으로 자연스럽게 유입되도록 함

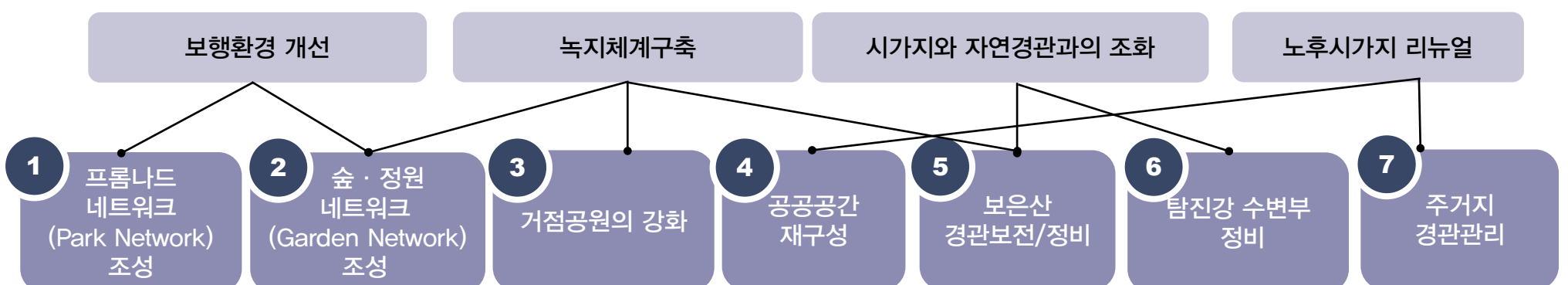
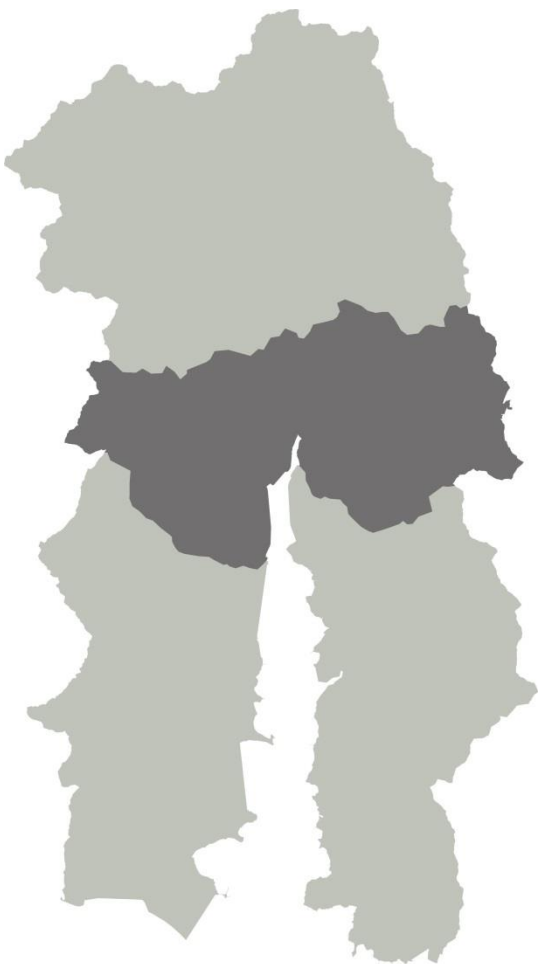
노후시가지 리뉴얼

- 노후된 주거지의 정비, 공공건축물 리노베이션 등 기존 시가지의 리뉴얼을 통해 전반적인 경관 개선을 도모함

(2) 세부계획_ 7대 추진전략

- 활력 있고 견고 싶은 경관조성을 위해 구체적인 세부실천계획으로 7개 추진전략을 마련함

그림 4-001
지역중심권역의 설정



04

기본계획

① 프롬나드(Park Network) 조성(강진읍 시가지)

특화된 가로체계

- 가로공간의 위계설정과 재구성(정비)
 - 1개의 Spine Street + 2개의 핵심가로 + 4개의 연결가로 + 8개의 특화가로 + 5개의 풍경가로 조성
 - 강진읍 가운데를 동-서로 가로지르는 현 중앙로를 입지적 측면이나 이용정도, 가로면 용도 등을 종합적으로 고려하여 볼 때 상업중심가로 성격의 핵심 축 가로(Spine Street)로 설정
 - Spine Street 위, 아래로 탐진로, 보은로를 핵심가로로 조성. 탐진로는 군청, 경찰서 등의 공공시설과 영랑생가, 사의재 등의 역사자원들이 연결되어 있어 역사문화가로로, 보은로는 신시가지가로(Boulevard Street)의 성격을 지님
 - Spine Street, 핵심가로를 연결하는 4개 연결가로는 향교로, 보은로3길, 송계로임
 - 8개의 특화가로는 시의거리, 사의재 저잣거리, 옥샘물길, 이벤트가로, 상업가로, 시장가로, 안전통학가로(Safe zone Street)
 - 시가지 내 가로에서 외곽부의 중요 경관자원들과 연결하는 5개의 풍경가로는 남포풍경길, 고성사 풍경길, 생태수변공원 풍경길, 탐진강 풍경길, 강진종합운동장 풍경길 등 임
- 시가지 내 다양한 가로공간의 확충을 도모함. 특히 생활가로, 시장길 등 소규모의 작은 길들을 발굴하고 가로의 특성을 강화하도록 함

보행환경 개선

- 가로공간 표면의 침하, 파손, 시공불량 등으로 생긴 요철을 제거하고 평활도 확보
- 차량 진,출입 등으로 생기는 단차 제거
- 보행을 위한 적정 폭 확보 및 보행에 방해가 되는 가로시설물을 재배치 또는 제거

그림 4-002
보행가로 조성 사례



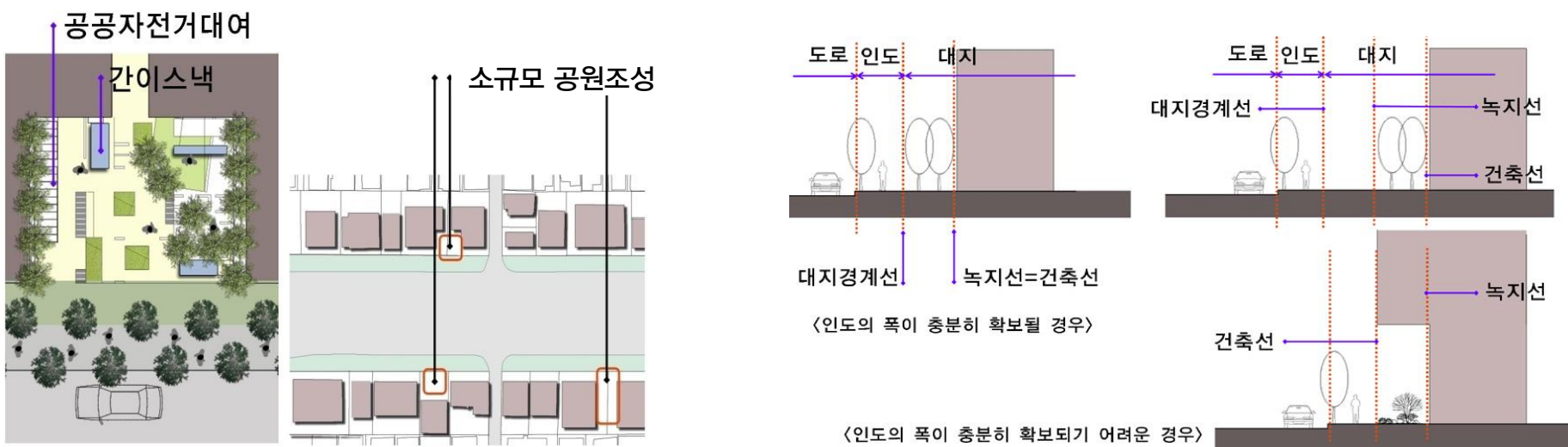


② 가든(정원) 네트워크(Garden Network) 조성

특화된 녹지체계

- 녹지공간의 재구성(정비) 및 추가 신설
 - 시가지 내 다양한 녹지공간의 확충을 도모함. 특히 나대지, 공가, 폐가 등 시가지 내 곳곳에 산재된 여유공간 및 자투리 공간을 활용하여 소규모 정원(공원)으로 조성함
 - 특히 구 시가지의 경우 이용 가능한 공원이 절대 부족하므로, 주요 도로변의 많은 공간을 소공원으로 정비하여 양질의 녹지체계 기능을 강화하도록 함
- 주거지 및 상업지 내 녹화
 - 골목길 등 담장을 제거하고 담장 제거 부위에 식재를 통해 주거지 내부 가로 녹화
 - 상업지 내 새롭게 조성되는 건축물의 경우에는 녹지선을 도입하여 가로변 녹지공간을 확충

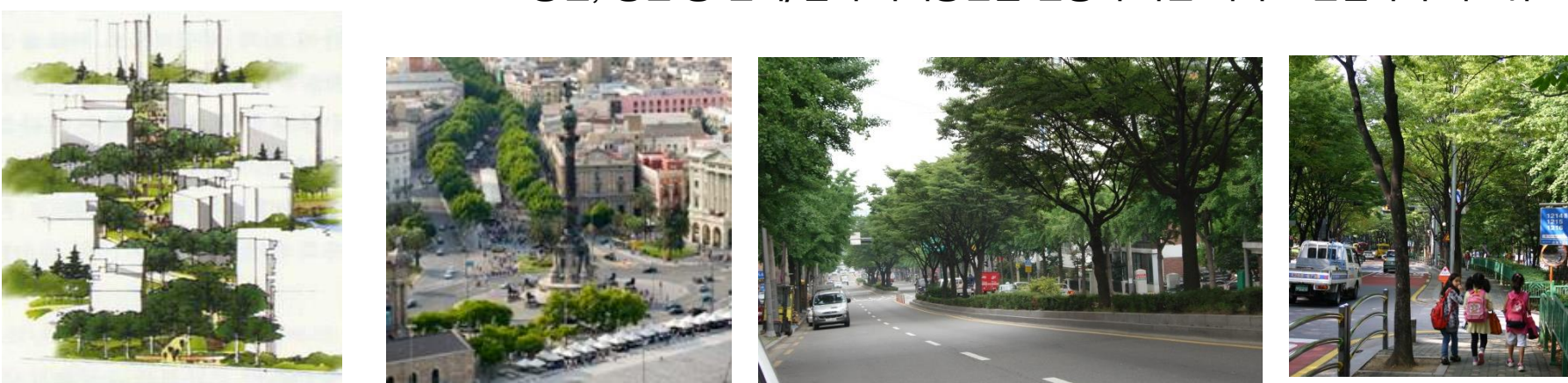
그림 4-003
녹지공간의 확충/녹지선의 설정 예시



가든 웨이(Garden Way) 조성 및 네트워크화

- 주요 시가지 가로수 개선 작업 또는 선형 식재를 통해서 가로 공원화를 유도함
- 강력한 녹지축의 조성 : 녹지축의 형성을 통해 시가지 내 가든 웨이를 조성함
- 공원, 정원 등 면적/점적 녹지공간을 선형의 가든 웨이로 연결하여 네트워크 조성

그림 4-004
가든 웨이 조성 사례



04

기본계획

③ 거점공원의 강화

- 강진읍 시가지 내에는 거점공간의 기능을 갖는 공원이 세계모란공원, 생태수변공원, 보은산 V랜드 3개소가 위치하고 있음
- 수량측면에서 많은 수의 공원 확보가 필요하며, 형태측면에서도 거점공간으로 기능을 확보하기 위해 공간 및 형태 개선이 필요함

세계모란공원 접근성 개선

- 국내,외 다양한 모란을 주제로 사계절 꽃피는 공원 조성을 위해 강진읍 서성리 200-9번지 일원에 조성됨
- 모란꽃밭 조성, 시문학산책로, 사계절 모란전시관 등 다양한 프로그램 구성을 통해 주민들의 이용을 도모함
- 거점공간으로 기능을 갖기 위해 상징적인 이미지를 강화하고 접근성의 개선이 필요
- 영랑생가에서 모란공원초입까지 사람들을 적극적으로 끌어오는 진입로 조성과 정보 이용매체 등을 활용 가로시설물 디자인을 개선토록 함

생태 수변 공원의 프로그램 재구성

- 생태를 테마로 하는 다양한 공간을 조성하여 차별화된 주제로 특화된 공간을 조성함으로써 거점공원의 기능을 부여함
- 프로그램은 크게 생태공간 조성과 생태 인프라 구축으로 나눌 수 있음
- 생태공간 조성으로는 생태 숲, 생물서식지, 빗물정원 등이 있음
- 생태인프라 구축으로는 물순환시스템 에너지시스템 등을 실제 운용을 교육하고 체험 가능한 시설조성 등이 있음
- 공원 내 시설물 외관 디자인도 생태환경과 어울리는 기준 적용
 - 목구조를 원칙으로 함
 - 외장재료는 자연재료만 사용
 - 단순하고 간결한 형태를 지향

그림 4-005
공원내 숲 조성 사례





④ 공공공간의 재구성

군청/경찰서 전면공간 재구성

- 현재 강진군청 전면공간은 잔디광장으로 구성되어 있고 군청사 배면부와 전면도로 건너편에 주차장을 조성하고 있음.
- 주민들이 군청 앞 잔디광장을 자유롭게 스스럼없이 접근하기에는 다소 어려운 상황임
- 군청 앞과 바로 인접해있는 경찰서의 전면공간을 통합해서 주민들이 쉽게 접근하고 이용이 가능할 수 있는 공간으로 조성하고 전면가로를 넘어 건너편 주차장까지 확대함
- 주차는 경사지형을 이용한 하부에 배치함으로써 현재 부족한 주차대수를 추가적으로 확보함

학교 등 공공기관들의 전면공간을 열린 공간화

- 강진읍 시가지 내 입지해있는 공공기관, 학교 등의 전면공간을 공원화하고 이를 주민들에게 적극 활용할 수 있도록 함
- 담장을 제거하고 어디서나 전면공간으로의 접근이 가능하도록 함

⑤ 보은산 경관보전/정비

보은산 능선 조망 보호

- 강진읍 시가지에서 보은산으로의 조망을 확보하고 통경축을 확보
 - 서측 시가지에 간헐적인 고층아파트의 입지로 강진읍 시가지의 북측 배경이 되는 보은산의 조망훼손이 일부 발생됨
 - 시가지 가로에서의 시가지 조망(보은산 배경) 관리
- 조망검토구역을 설정하고 향후 입지하는 건축물에 대해 주요 조망점에서 경관시물레이션을 통한 경관검토를 거치도록 함

보은산 자락 시가지 주변부 경관관리

- 개발제한구역에 연접해 있는 산자락 지역의 경관적 특성을 고려하는 건축물의 형태, 색채를 유도하고 가급적 과도한 장식의 건물 입지를 제한

04

기본계획

⑥ 강진천 / 탐진강 수변부 정비

탐진강 하구 남포마을/갈대군락지 경관관리

- 남포마을의 경관정비
 - 강진천, 탐진강변 건축물의 지붕, 외벽, 담장 등의 입면 정비
- 갈대군락지와 그 주변부 경관관리는 강진만 생태공원조성계획(안)을 기본원칙으로 이루어짐
- 강변 주변으로 경관농업을 조성
- 자전거길 개선
 - 자전거 스테이션 조성, 기존 자전거길 시설물디자인, 식재 등 개선

탐진강 수변부 경관보전

- 자연형 하천경관 보호
 - 녹지와 어우러지는 수변경관을 연출하고 탐진강변의 부정적인 경관을 보여주는 인공 구조물을 식재 등으로 차폐

강진천 수변부 경관개선 및 문화휴게공간 조성

- 시가지와 연계된 친수형 하천경관 및 문화휴게 공간 조성
 - 수질 개선 및 수량 확보, 강진천과 연접해있는 시가지지역의 환경개선과 수변과의 복합 경관 관리를 통해 독특한 수변 경관 창출
- 강진천을 따라 소규모의 문화휴게 공간(포켓공원)을 조성하여 산책자나 자전거 탐방객이 즐길 수 있는 공간 조성

그림 4-006
강진천변 휴게공간 조성 사례





⑦ 주거지경관관리

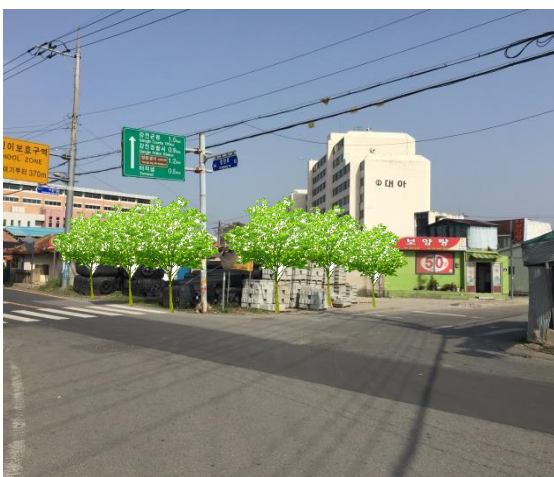
기존 원도심의 저층 주거지 경관관리 기준 마련

- 도시조직의 유지 : 전면적인 철거방식을 지양하고 기존 도시가 지니고 있는 가로 형상, 필지의 형상을 그대로 유지하면서 정비
- 높이관리 : 저층 주거지 내 신축 건축물의 높이는 보은산 7부 능선 이하로 관리 하는 것을 원칙으로 함

신시가지 아파트 경관 정비

- 새롭게 조성되는 아파트 단지의 디자인 기준마련 적용
 - 판상형의 고층화된 형상을 지양, 과도한 원색의 사용을 지양
 - 나홀로 아파트 입지를 지양함. 보은산을 배경으로 능선의 훼손이 생기지 않도록 심 의 시 경관시뮬레이션을 통해 스카이라인을 검토

그림 4-007
차폐 식재 시뮬레이션



⑧ 기타 경관관리

미시적 경관 위해 요소의 관리

- 가로변 고물상 등 적재공간의 식재 차폐
 - 시가지 가로변으로 대지 외부공간에 고물상 등 물건들이 어지럽게 적재되어 불쾌 감을 유발하고 있으므로 대지 경계부에 식재를 통해 시각적 차폐를 유도
 - 장기적 측면에서 군관리계획 수립 시 고물상 등의 전면철거 또는 이전 가능성을 면 밀히 검토할 것

가로시설물/옥외광고물 등 통합디자인 적용

- 가로변 가로시설물이 유형별로 여러 개의 타입이 혼재되어 사용되고 있으며 그 형태 나 색채 등이 너무 다양하고 과도한 디자인으로 시각적 혼란을 일으키고 있음
- 옥외광고물의 경우에도 과도한 크기, 수량 사용으로 건물의 전면을 뒤덮고 있는 사례 가 많으며 채도가 높은 색채 사용으로 복잡한 경관이미지를 형성하고 있음
- 설계기준과 표준안을 수립하여 이를 적용함으로써 통합되고 정갈한 가로 이미지를 유도함

04

기본계획

강진읍, 탐진강 등을 중점관리구역 지정

- 강진읍 중점관리지역 : 강진읍 시가지 전반에 걸쳐 시가지의 복잡하고 혼란스러운 경관에 대한 체계적인 관리방안을 제시
- 탐진강 중점관리지역 : 남촌마을과 강진천/탐진강의 갈대 군락이 조성되어 독특한 경관을 형성. 이를 적극적으로 관리

경관사업을 통한 경관형성

- 군청사/경찰서 전면공간 리노베이션, 가로정비사업, 특화가로 조성 등 다양한 경관 사업 등을 통해 경관을 개선함





(3) 지역중심권역 계획 종합

- 1 프롬나드 네트워크 조성
 - 중심가로(Spine Street) 조성
 - 기존 특화가로(사의재길, 영랑생가길, 현구길 등) 연계
 - 상업/생활가로 정비
- 2 가든 네트워크 조성
- 3 거점공원강화
 - 세계모란공원, 강진V랜드, 수변생태공원 리노베이션

그림 4-008
지역중심권역 계획도



- 4 공공공간 재구성
 - 군청/경찰서 전면공간 재구성
 - 학교 등 열린 공간화
- 5 보은산 경관보전/정비
- 6 강진천/탐진강 수변부 정비
 - 갈대군락지 경관 보전/관리, 남포마을 경관 정비
 - 경관농업, 강진읍연결공간 구성
 - 강진만 생태공원 조성
- 7 주거지 경관정비

04

기본계획

2) 북부권역

(1) 기본방향

월출산을 배경으로 아늑하고 편안한 경관 형성

월출산을 중심으로 산림 경관과 금강천 수변부 보존 관리

- 월출산을 중심으로 월출산~도갑산~월각산~별미산으로 이어지는 좌측 외곽 능선과 월출산~수인산으로 이어지는 우측 능선에 의해 형성되는 산림 경관은 북부권역의 중요한 경관 지배 요소이므로 이에 대한 훼손을 방지
- 금강천은 북부권역의 가운데를 동서로 가로지르며 주변으로 평야지대를 만들어 북부권역의 외곽부 산림 경관과 함께 주요한 다른 경관 형성 요소로 이를 보존 관리함

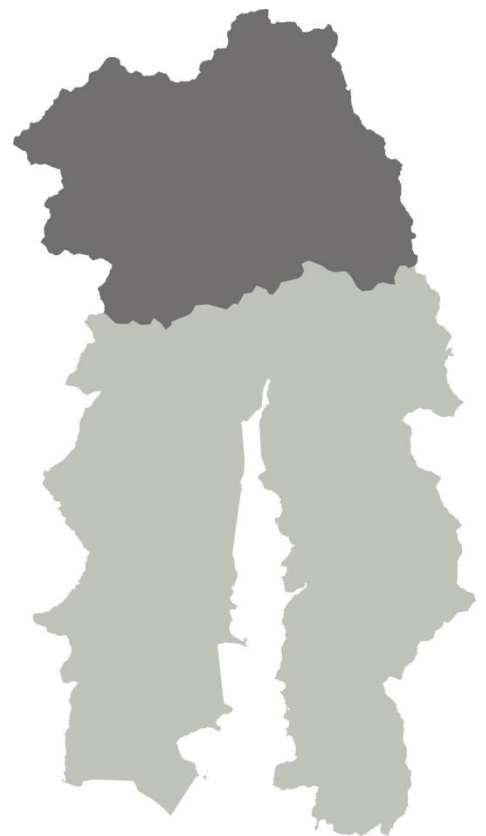
다양한 역사 문화자원의 경관 보전 및 정비

- 병영면에 위치하고 있는 전라병영성, 하멜기념관, 흥교 등 역사문화자원 경관 보존
- 월출산 주변 무위사, 백운동 별서정원 등 역사문화자원 경관 보존

주변산악경관과 조화로운 취락마을 경관관리

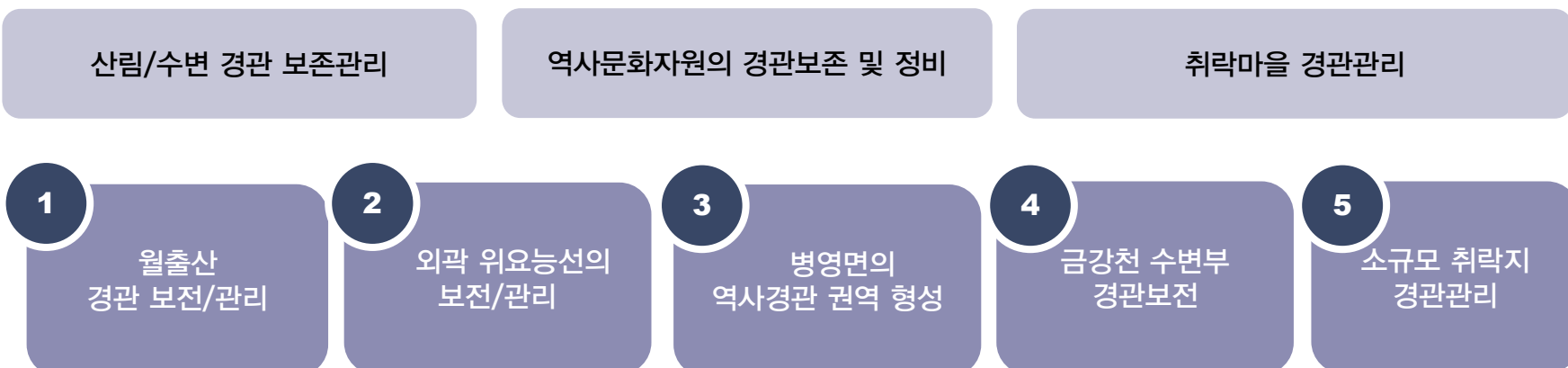
- 녹향월촌, 달마지마을 등 취락 마을에 대한 지붕 및 건축물 외관 지침을 마련하여 이질적인 경관 형성을 지양

그림 4-009 북부권역의 설정



(2) 세부계획

월출산을 배경으로 아늑하고 편안한 경관 조성을 위해 5가지 세부실천전략을 마련





① 월출산 경관 보전 및 관리

- 월출산은 강진군의 북부권역을 지배하는 경관요소로 빼어난 암릉미로 기존의 산림경관과는 다른 독특한 경관을 형성함
- 따라서 이에 대한 적극적인 보전관리가 필요함

월출산 조망관리

- 강진읍에서 성전면을 올라가는 13번 국도를 따라 조망되는 월출산 조망권을 보호하고 조망을 저해하는 시설물의 입지를 지양함
- 또한 성전면 시가지 내에서도 월출산으로의 조망을 고려하여 시설물의 입지와 높이 관리를 시행함

월출산 자락의 주거지 경관정비

- 월출산 자락지역에 위치함으로써 월출산을 배경으로 한 경관이 형성되는 마을에 있어서 건축물의 지붕, 외관, 색채 등 월출산 이미지와 조화로운 디자인을 지향
 - 월출산 능선과 동일한 선형의 경사지붕
 - 외부재료는 석재마감을 권장
- 주변지역에 축사, 창고 등의 산발적 입지를 지양

강진다원 특화경관 조성

- 무위사에서 금릉경포대로 가는 백운로 지역에 월출산을 배경으로 녹차밭이 조성되어 독특한 경관을 형성하고 있음
- 보성 녹차밭과의 차별성은 큰 바위가 둘러싼 월출산을 배경으로 한 녹차 경작지 경관을 보여주는 점으로 이에 대한 관리가 필요함
- 정갈하고 정연한 경관형성을 기본방향으로 건축물 및 시설물 관리와 각종 공공시설물 디자인을 적용

월출산 경관자원 연계

- 무위사-금릉경포대-강진다원-백운동 별서정원을 연결하는 트레일 조성
- 공공공간, 공공시설물에 대한 통합디자인 적용

04

기본계획

② 북부권역을 위요하는 능선 보호 및 조망경관 관리

고유의 스카이라인 보존 및 주변지역의 경관 관리

- 지형지세, 산봉우리와 능선이 이어지는 스카이라인을 보존하고 인근지역에 건축물 조성 시 스카이라인을 훼손하지 않도록 조치함
- 주요도로변에서 월출산에서 수인산, 월출산~도갑산~월각산~별외산으로 이어지는 능선을 조망할 수 있는 조망공간을 조성하고 조망관리 함
- 산림경관축과 인접하여 발생하는 개발행위는 가급적 지양함
- 자연휴양림은 개발에 따른 주변녹지의 훼손이 발생하지 않도록 관리

단절된 녹지축의 회복 및 산기슭의 체계적 관리

- 도로개설 및 개발사업 등에 의한 단절된 녹지축의 단절을 지양하고 취락지역으로 연결하는 녹지체계 마련
- 주변지역의 개발행위 시 자연경관을 훼손하는 절토 및 성토공사가 최소화하는 계획을 수립하도록 함

③ 금강천과 주변 지천의 하천 경관 관리 및 보전

금강천이 지나는 자연성을 보존

- 금강천의 청정한 자연과 생태환경을 유지, 그 자연성을 보존함

경작지의 원풍경을 보호

- 금강천 따라 경작지들이 넓게 분포되어 있음
- 경작지의 경관적 특징 즉, 넓은 면적의 수평적 요소가 지배하는 경관적 특성을 잘 유지
- 경작지 주변 건축물, 시설물 등의 디자인은 수직적 요소보다 수평적 요소를 강조함으로써 주변경관과 잘 어울리게 계획함
- 사계절에 따른 다양한 색채를 느낄 수 있도록 함

그림 4-010
경작지 경관 관리 사례(일본)





④ 병영면 역사문화자원 경관 관리

병영면 역사문화자원을 연계 클러스터(Cluster) 형성

- 병영면에는 역사문화자원이 풍부하여 자원 상호간에 매력을 증진시킬 수 있는 체계적 경관관리방안이 필요함
- 전라병영성, 하멜기념관, 흥교 등을 연계하는 역사문화 클러스터를 형성함
- 자원간 연결하는 접근로 정비나 탐방로 개선 등 물리적 연계와 함께 안내판 및 안내사인 등의 이용적 연계를 활용함

그림 4-011
역사를 테마로 한 시가지 경관 사례



병영면 시가지 경관관리

- 전라병영성을 인접하여 병영면 시가지가 조성되어 있음
- 역사경관을 테마로 공공공간(가로/공원 등)을 조성하고 각종 공공시설물 디자인을 차별화함
 - (기본방향) 전라병영성과 어울리는 시가지경관 형성
 - (형태/재료) 단순하고 소박한 형태(과도한 장식 배제), 나무/벽돌/돌 등 자연소재. 특히 성벽 재료인 석재(돌)을 활용한 가로 바닥디자인 적용
 - (색채) 저채도 색을 적용

⑤ 소규모 취락지 경관 관리

- 북부권역에 소규모 취락지역에 대한 경관 관리가 필요함
- 산악형 평지형의 입지적 유형에 따른 경관관리 수행
- 산악형 취락지의 경우 배경이 되는 산악지역의 능선을 고려하여 지붕의 선형과 재료를 고려하고 산으로부터의 조망을 고려하는 계획이어야 함
- 평지형 취락지의 경우 수직성 보다는 수평성을 강조하고 주변 평야지대의 경작물을 고려한 건물의 형상 재료의 사용을 권장함
- 또한 마을 경계부에 주변 외곽부를 따라 느티나무 등 주요 수종을 밀식하고 하단부에 화초류 등으로 다층 식재를 하여 녹지대를 조성함
- 한옥 마을의 경우, 경관관리를 위해 한옥 건축물의 이질적 양식 사용을 금지하고 전통적 마을의 고유한 경관을 형성함
- 마을의 고령화에 따른 공,폐가 발생이 많이 발생하므로 발생된 공,폐가의 경우 다른 용도로 활용하거나 자연 회복을 시행

04

기본계획

⑥ 기타 세부계획

성전면 관문경관 형성

- 성전면의 남도지역으로부터의 관문역할을 수행하는 곳으로 남해고속도로와 2번국도에 의해 강진의 관문이 형성됨
- 현재 강진이라는 진입에 대한 인지가 가능한 공간이 조성되어 있지 못함으로 이에 대한 개선이 필요함
- 진입경계부에 소규모의 공원을 조성함으로써 관문 진입을 인지하도록 함

성전면 산업단지 경관관리

- 성전면에 새롭게 대규모로 조성되는 산업단지에 대한 경관 관리가 필요함
- 단지 외곽부에 완충녹지를 조성함으로써 외부지역에서의 시각적 훼손을 차폐
- 산업 단지 내 입지하는 건축물이 조립식 건물(경량철골조 건물)의 외장색채는 원색을 지양하고 무채색 사용을 권장
- 외장 입면재료는 기존 일반 샌드위치 패널 설치를 지양하고 대형 평판형 패널을 사용하거나 혹은 미관을 위해 다른 마감재를 덧대는 타입으로 권장함

월출산, 전라병영성 등을 중점관리구역 지정

- 월출산 중점관리지역 : 월출산 자락의 다양한 자연 및 역사문화경관자원에 대한 체계적인 관리방안을 제시
- 전라병영성 중점관리지역 : 전라병영성을 테마로 성곽도시(돌담)의 경관이미지형성과 하멜 관련자료, 흥교 등 주변 자원과 통합 연계

경관사업을 통한 경관형성

- 병영면 중심가로 조성, 전라병영성 역사문화 경관 트레일 조성등 다양한 경관사업 등을 통해 경관을 개선함

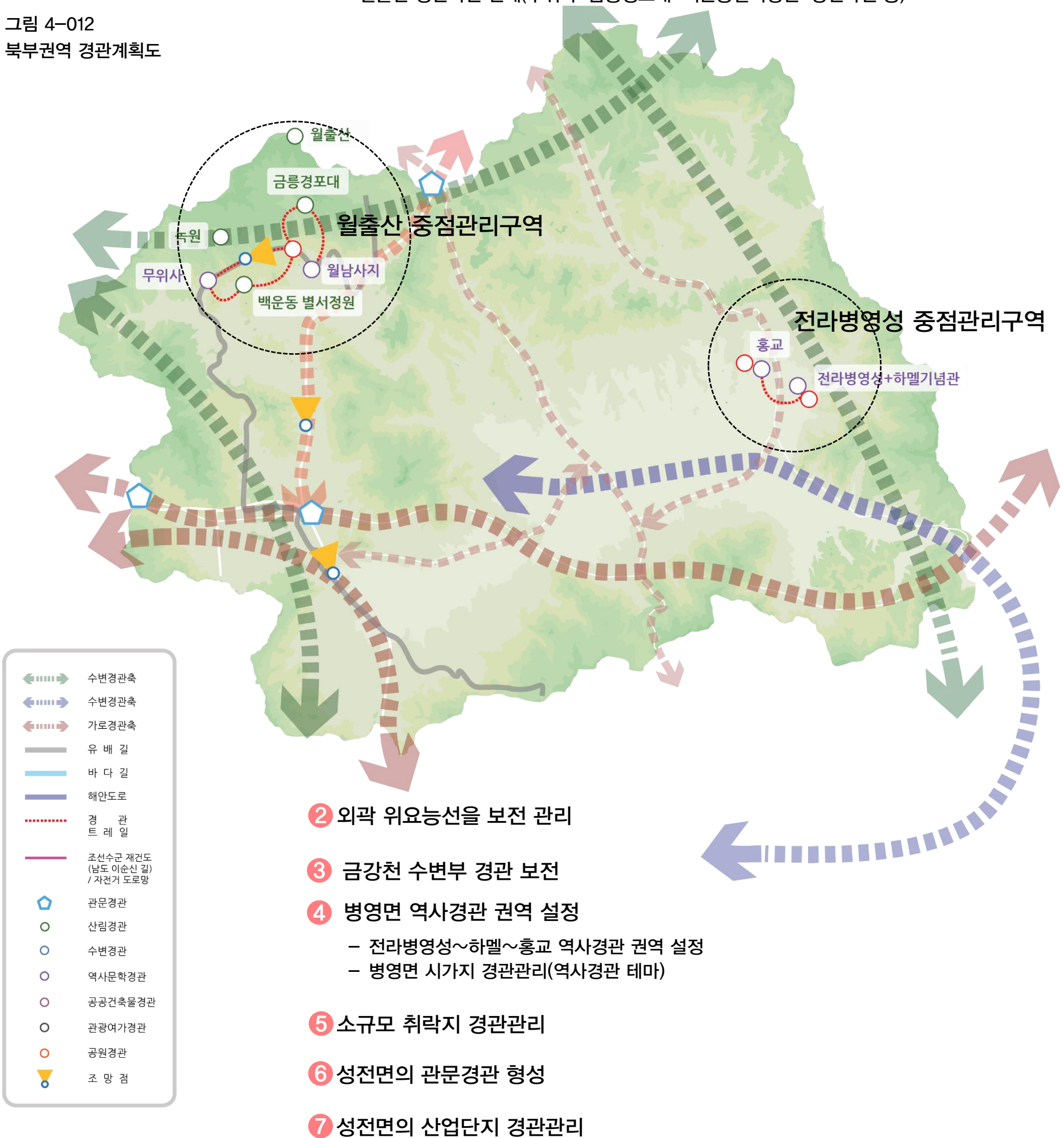


(3) 북부권역 계획 종합

1 월출산 경관 보전/관리

- 월출산 조망관리
- 월출산자락 주거지 경관 정비
- 강진다원 특화경관 조성
- 월출산 경관자원 연계(무위사-금릉경포대-백운동별서정원-강진다원 등)

그림 4-012
북부권역 경관계획도



- 2 외곽 위요능선을 보전 관리
- 3 금강천 수변부 경관 보전
- 4 병영면 역사경관 권역 설정
 - 전라병영성~하멜~홍교 역사경관 권역 설정
 - 병영면 시가지 경관관리(역사경관 테마)
- 5 소규모 취락지 경관관리
- 6 성전면의 관문경관 형성
- 7 성전면의 산업단지 경관관리

04

기본계획

3) 남부권역

(1) 기본방향

그림 4-013
남부권역 설정

강진만 특화 경관 조성

만덕산~주작산 산림경관과 강진만 수변경관의 보전 관리

- 강진만이 중앙지역에 만입되어 탐진강과 연결되는 지역으로 강진만이 지배하는 경관적 특성이 보임
- 강진만과 더불어 가우도 등의 도서와 마량미항 등의 항구 등 수변 경관이 주요한 경관 요소임
- 강진만을 비롯한 수변 경관이 갖는 경관적 특성을 유지하고 지속적인 관리가 필요함
- 만덕산~주작산으로 이어지는 산악능선 또한 남부권역의 중요한 경관 자원으로 이에 대한 보전관리가 필요



역사문화자원의 관리 및 활용

- 남부지역은 강진군의 대표적인 역사문화경관자원인 다산초당, 백련사, 고려청자 요지 및 박물관 등이 위치하고 있으므로 이들의 경관적 특성을 강화하여 강진군을 상징하는 경관요소로 활용

(2) 세부계획

- 강진만 특화경관을 조성을 위해 7개의 세부전략을 마련

만덕~주작산 산림경관과 강진만 수변경관 보전 관리

역사문화자원의 관리 및 활용

1

강진만변
해안경관
보전 정비

2

다산경관권역
조성

3

가우도
경관관리

4

마량항
통합경관
관리체계 구축

5

청자테마
통합경관관리

6

만덕산/덕룡산/주작산
산악경관 보전관리



① 강진만변 해안경관 보전 정비

강진만 해안선 보전 및 생태복원 방안 마련(모니터링)

- 강진만 자연해안선의 선형 및 해안선 주변 갈대군락, 습지 등의 자연성을 보전 관리
- 일부 간척사업에 의해 조성된 부분의 경우 지속적인 모니터링을 통해 자연훼손의 정도를 관측하고 필요 시 생태 복원에 대하여 면밀한 검토를 수행

해안도로 경관 정비

- 강진만을 따라 조성된 해안도로의 경우 비교적 잘 조성되어 있으나 일부 미흡한 부분에 대한 정비가 필요
- 해안도로의 바닷가 반대편으로 해안도로를 따라 가로수를 식재하여 연속된 경관을 조성
- 자전거도로의 유형을 일원화하고, 공공시설물의 일관된 디자인 적용으로 일관성이 있는 공간을 형성

그림 4-014
기존 해안도로



강진만 핵심공간(경관소) 만들기(명소화)

- 해안도로를 따라 곳곳에 핵심공간(경관소)을 조성하여 거점기능을 부여함
- 강진만 핵심공간(경관소)은 그 형태나 크기 기능들이 입지적 특성에 따라 다양하게 조성될수 있는 폴리(FOLLY)개념의 공간임
- 핵심공간(경관소)가 갖는 주요기능은 자전거 환승 시스템, 벤치, 작은 SHOP, 주변지역의 안내센터 등임

주변경관자원과 연계

- 강진만 주변으로 형성되어 있는 여러 경관자원 간 연계를 도모
- 만덕산 주변 다산초당, 백련사와 가우도, 마량미항, 고려청자 등이 강진만을 순환하는 트레일을 중심으로 연결됨으로써 통합공간을 조성함

04

기본계획

② 다산경관권역 조성

교육/인문/역사 중심의 사색의 경관 조성

- 만덕산 주변 역사경관자원인 다산초당, 백련사, 다산기념관, 강진공무원 교육원 등 인접하여 교육/인문/역사를 테마로 하는 경관을 형성
- 차분하고 안정적이며 정적인 경관이미지를 형성

역사경관 트레일 조성

- 강진만 트레일과 연계하여 다산관련 경관자원을 연결하는 트레일을 조성
- 주변부의 경관 관리방안 마련
- 강진읍내 위치하고 있는 사의재, 저작거리 등 다산 관련 경관자원과 연계

③ 가우도 경관관리

복합공간으로써 장소 만들기

- 다양한 볼거리와 체험거리가 있어 가족단위의 방문객이 편하고 재미있게 놀다 갈 수 있는 공간조성
- 오감을 통한 테마공간, 숲, 공원, 전망대 등의 다양한 프로그램구성

마을경관개선

- 원색의 지붕 및 외장재료 사용을 지양
- 지붕의 형태는 박공 지붕을 권장
- 주택주변 나대지, 공지 등의 청소 및 관리 필요 시 쌈지 공원 조성

야간경관 자원으로 관리

- 가우도의 출렁다리 야간경관은 잘 조성된 경관자원으로 지속적으로 유지 관리하여 상징공간으로 이미지화

그림 4-015
백련사 앞 전경



그림 4-016
다산초당



그림 4-017
가우도 출렁다리와 전경



그림 4-018
가우도 마을전경





④ 마량미항 통합경관 관리체계 구축

마량항 해안변 공간 정비

- 마량항의 해안공간을 따라 조성된 선형의 주차공간을 정비하여 방문객이 걸으면서 경관을 느낄 수 있도록 보행공간을 조성
- 마량 놀토 수산시장의 경우 과도한 시설물의 설치로 시각적으로 어지럽고 산만한 경관을 보임. 따라서 설치된 시설물들을 과감하게 철거하고 필요한 요소만을 재설

상가들의 전면공간 및 입면 정비

- 도로를 따라 입지하고 있는 상가건물의 가판대 일괄적인 디자인 적용 또는 캐노피, 어닝 등의 설치로 점포 앞 전면공간을 통일성 있는 공간으로 조성
- 노후건축물의 경우 입면 리노베이션 시행(단일 디자인 적용 권장)

북산 생활공원 정비

- 마량항 배면으로 마량면 시가지의 배경이 되는 북산이 위치함. 마량면의 주민들이 생활 속, 쉽게 접근하고 활용할 수 있는 소공원 조성
- 마량항에서 북산으로 진입하는 경관산책로 조성

⑤ 청자 테마 통합경관관리

도요지 마을 경관정비

- 고려청자요지와 주변 마을을 청자를 테마로 하는 경관정비방향 마련
- 청자 특화공간화, 진입부 개선, 공공공간/공공시설물 등의 디자인 관리

고려청자박물관 주변 시설물정비

- 청자박물관의 과도한 스케일을 줄이고 요지+마을과 연계한 통합디자인을 공공시설물에 개발 적용

그림 4-019
마량미항 해안변 공간 현황

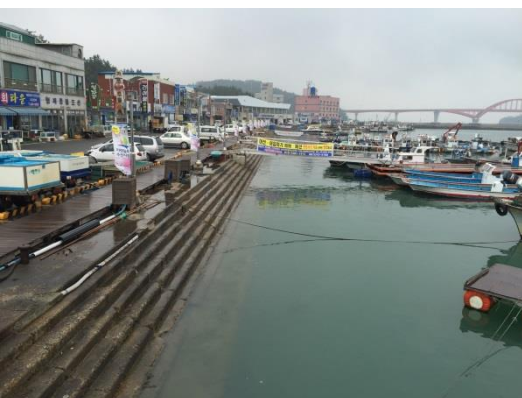
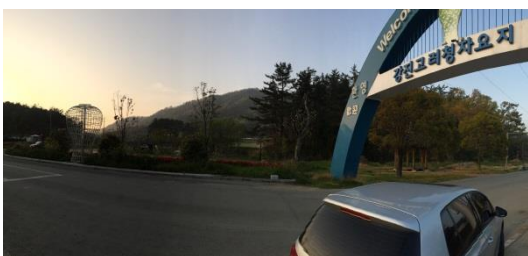


그림 4-020
고려청자박물관 진입공간



04

기본계획

⑥ 만덕산/덕룡산/주작산 산림경관 보전 관리

자연녹지축 주변의 경관개선 및 조망경관 형성

- 만덕산~덕룡산~주작산으로 이어지는 산림축의 연속적인 산악경관을 보전함
- 가로변에서 만덕산~덕룡산~주작산으로의 조망경관을 형성함
- 만덕산~덕룡산~주작산의 산림 경관축이 월출산~도갑산~월각산~별미산~주작산 산림 경관축과 자연스럽게 연결되도록 경관 관리

산악 경관 관리방안 제시

- 녹지축과 인접하여 발생하는 개발행위 관리
- 자연휴양림의 형성과 관리
- 자연경관을 훼손하는 절토 및 성토의 최소화

⑦ 기타 경관관리

죽도 등의 강진만 도서관리

- 도서별 생태특성을 반영하여 자연성을 보전 관리
- 도서 난개발 지양

강진만, 만덕산, 마량미항 등을 중점관리구역 지정

- 강진만 중점관리지역 : 강진군의 전반적인 경관 특성을 지배하는 강진만의 특성을 유지하고 주변지역의 경관자원과 연계된 경관관리
- 만덕산 중점관리지역 : 백련사, 다산초당, 전남공무원교육원 등 사색과 치유의 경관이미지 조성
- 마량미항 중점관리지역 : 아름다운 항구로써 간결하고 정갈한 경관 형성

경관사업을 통한 경관형성

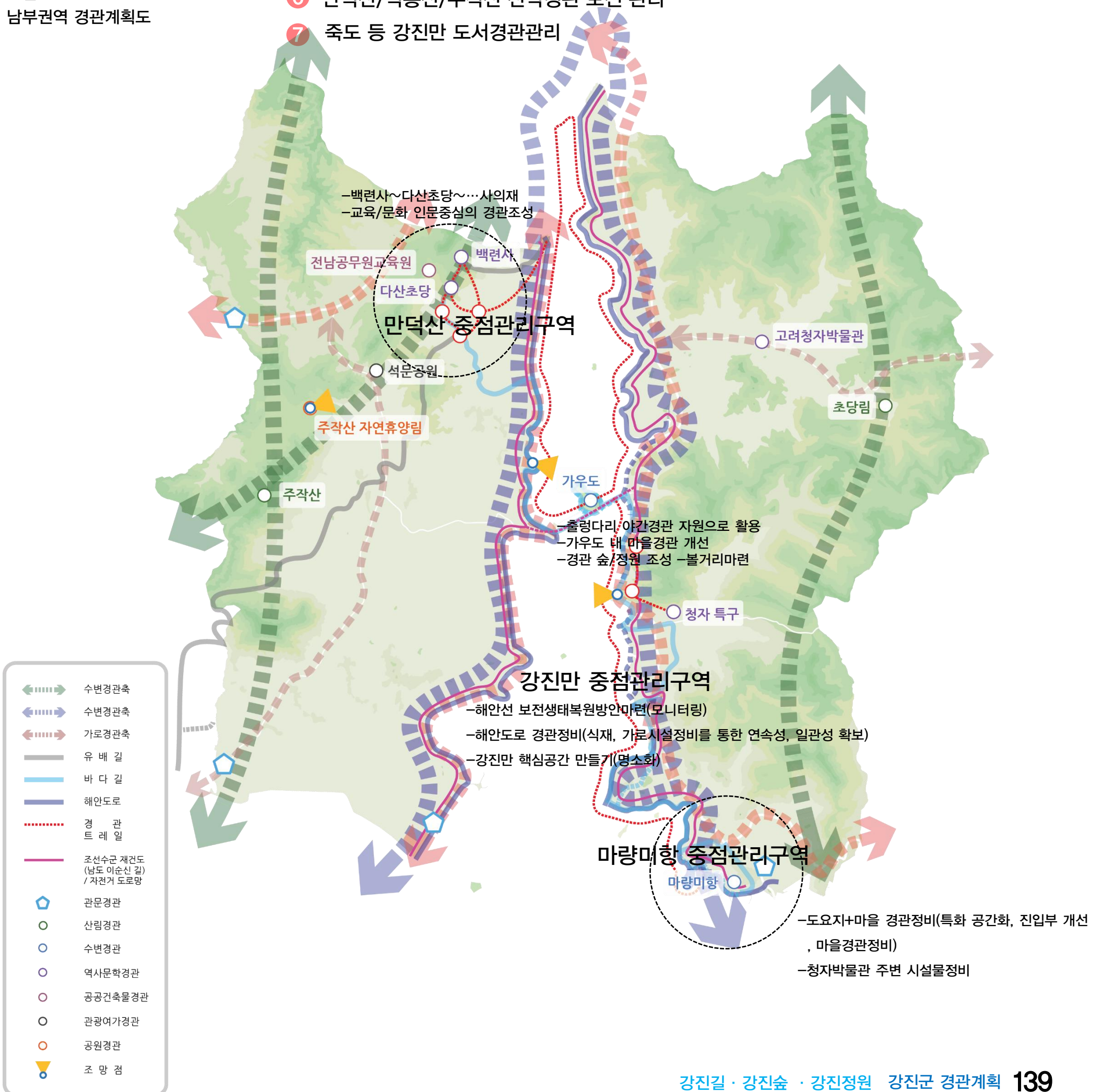
- 강진만 경관트레일, 다산 사색경관 트레일, 마량미항 선형도로조성, 경관소 조성 등 다양한 경관사업 등을 통해 경관을 개선함



(3) 남부권역 계획 종합

- 1 강진만변 해안경관 보전 관리
- 2 다산경관권역(교육/인문/역사) 조성
- 3 가우도 경관관리
- 4 마량미항 통합경관 관리체계 구축
- 5 청자테마 통합경관관리
- 6 만덕산/덕룡산/주작산 산악경관 보전 관리
- 7 죽도 등 강진만 도서경관관리

그림 4-021
남부권역 경관계획도



04

기본계획

4.2 축 계획

1) 녹지경관축

(1) 기본방향

강진을 위요하는 녹지경관축을 적극보존하고 주변지역의 자연성 확보

녹지경관축(능선)의 복원 및 형성

- 고유한 산림의 경관 골격을 지속적으로 유지 보전하는 것을 원칙으로 함
- 강진군 외곽을 둘러싸는 연봉의 주요 산림의 경관을 보호하고 단절된 구간은 복원함

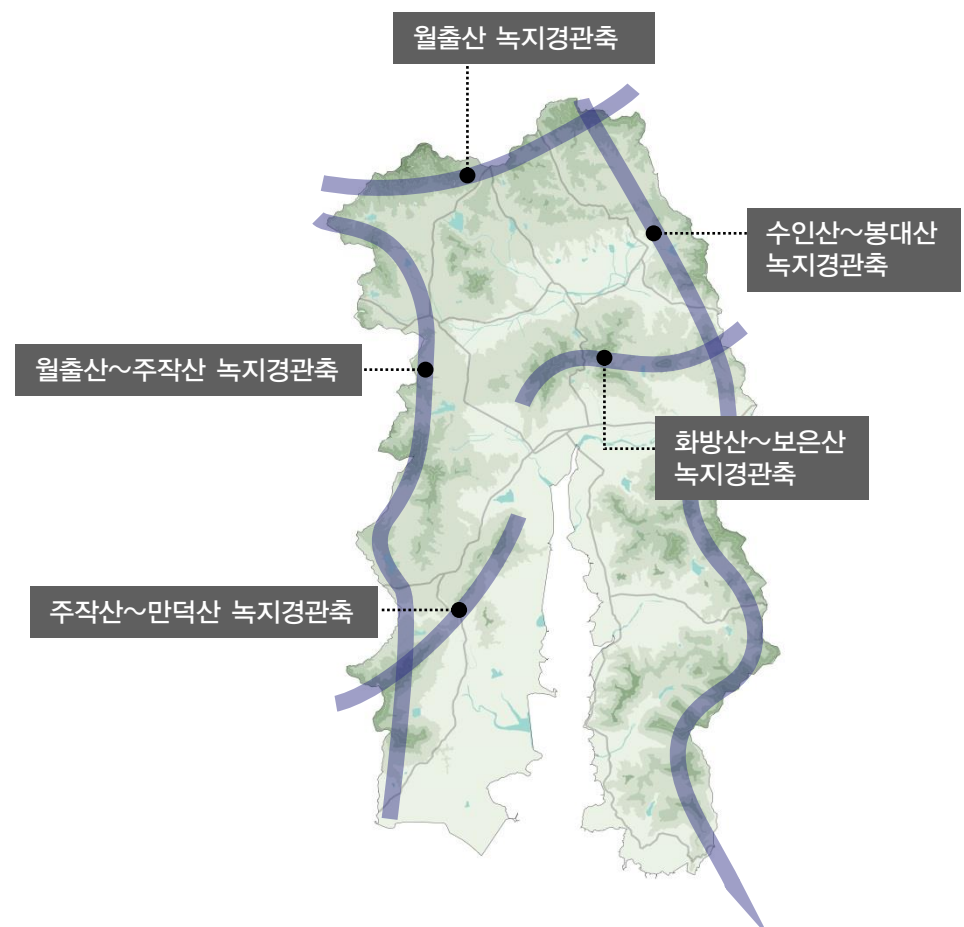
산림경관으로 조망축 / 통경축 확보

- 고층건물의 신축 시 스카이라인 훼손을 방지하기 위해 시가지 및 가로변에서 녹지축으로 통경축을 확보하고 통경축 주변으로 조망권 확보를 위해 주변 건축물 및 시설물 높이 관리

월출산 인지도 향상

- 월출산은 독특한 암릉미로 빼어난 경관자원임
- 시가지 및 국도변에서 월출산으로의 다양한 조망점을 선정
- 국도 13번 일부 구간에 대하여 월출산 조망가로 조성

그림 4-022
경관 축의 설정





(2) 세부계획

월출산 녹지경관 축

- 월출산 능선의 연속성을 형성함
 - 강진군 산림경관 중심으로 그 산악골격을 유지하도록 보전함
- 월출산 암릉미를 유지 보전함

월출산~주작산 녹지경관축

- 강진군의 서측을 남북으로 가로지르는 산림경관을 보존하고 난개발을 방지함
- 도로, 교량, 터널 등의 관통으로 인한 불량경관을 개선함
 - 가로지르는 도로, 교량, 터널 등의 미관개선 및 시설물 보수로 경관이미지를 제고함
- 대규모의 개발에 의한 자연성 훼손 방지를 최우선 고려사항으로 선정하고 이를 위해 적절한 규모의 개발을 계획 초기부터 기본원칙으로 지정함

주작산~만덕산 녹지경관축

- 월출산~주작산 녹지경관축으로부터 분기되는 지맥으로 그 연속성을 형성함
- 주작산~만덕산 녹지경관축은 다산초당, 백련사 등의 역사자원의 배후경관으로 관리하도록 함. 따라서 다산초당 또는 백련사의 배경으로 보여지는 스카이라인을 관리

수인산~봉대산 녹지경관축

- 강진군의 동측을 남북으로 가로지르는 산림경관을 보존하고 난개발을 방지함
- 수인산~봉대산 녹지경관축은 병영면의 역사자원의 배후경관으로 관리하도록 함
- 병영면 시가지의 배경으로 보여지는 스카이라인을 관리
- 도로, 교량터널 등의 관통으로 인해 형성된 불량경관을 개선하고 대규모의 개발에 의한 자연성 훼손 방지 및 이를 위해 적절한 규모의 개발을 관리방향으로 설정

04

기본계획

화방산~보은산 고유한 스카이라인 보존

- 강진읍 시가지의 배경이 되는 녹지 경관축으로 고유한 지세, 산봉우리의 능선이 이어지는 스카이라인을 보존
- 고층건축물 건축 시 스카이라인이 훼손되지 않도록 조치함
 - 주변지역의 높이 관리 제한
 - 열린 조망축 확보

그림 4-023
화방산~보은산 스카이라인



조망포켓과 조망가로 조성을 통한 산경관 인지도 향상

- 시가지 전경을 내려다 볼 수 있는 우수한 조망지역(고성사)을 지정하고 조망포켓을 조성함
- 강진읍 시가지에서 고성사까지 이르는 고성길을 조망가로로 조성함
- 현재 보은산 수국길이 조성되어 있으며 이를 더욱 확대하고 추가 정비

그림 4-024
고성사에서 조망(좌, 가운데)
/수국길 안내시설물(우)





2) 수변경관축

(1) 기본방향

경관축별 고유의 특성을 살린 수변경관 형성

하천의 자연성을 보호하고 주변지역의 경관관리

- 하천이 지니고 있는 고유의 물리적 특성인 선형 및 폭 등 원형 보전을 원칙으로 함
- 콘크리트형 인공호안 등 인공적인 요소를 최소화하여 자연성을 강화하고, 하천변으로 자재물, 폐기물 등의 적재로 인한 경관훼손을 관리

수변축으로의 조망을 확보하고 접근성 향상

- 해안/하천변으로 접근성을 높여 누구나 쉽게 수변을 이용하도록 공간 개선
- 수경관을 조망할 수 있는 조망데크 및 조망포켓을 조성

수변지역의 다양한 어메니티 확보

- 강진만/탐진강/강진천 특화공간 조성

수변과 녹지 연결을 통한 Green & Blue Network 조성

- 인근 녹지경관축과 연계하여 자연스러운 수공간과 녹지공간의 연결을 도모하고 광역적인 자연자원 네트워크를 구축함
- 시가지 인접지역에서는 시가지내의 녹지체계와 연결

수변축의 유형별 관리

- 강진천 : 도심내 친수형 수변축으로 조성
- 탐진강/금강천 : 자연형 수변축
- 강진만 : 해안

그림 4-025
강진 수변경관축의 설정



04

기본계획

(2) 세부계획

① 강진만축

강진만의 통합경관 이미지 조성

- 강진만을 따라 형성된 해안경관도로, 자전거도로 등의 바닥재료, 공공시설물, 식재 등 통합디자인 적용으로 하나의 공간으로 인지되도록 이미지를 조성함

강진만의 조망경관관리

- 강진만 해안도로변에 주요 조망점들을 조성하고 조망점 주변지역의 조망관리
- 수변으로 통경축을 확보하고 열린 조망을 유도

강진만 인접 해안 마을의 경관관리

- 마을 내 노후된 건축물 시설물들의 경관개선
- 신규 조성되는 건축물의 디자인 기준 적용 관리
 - 주택들은 수평적 요소가 주된 입면타입으로 조성하고 평지붕 보다 박공지붕을 권장
 - 건축물 및 시설물의 색상은 수변의 색이 퇴색된 것처럼 느껴지지 않도록 채도는 낮추고 명도를 높여 밝은 주거지경관이 되도록 함
- 바닷가에 방치된 쓰레기, 시설물의 잔해, 폐기물 등의 정비

② 강진천축

도심휴게공간으로서 강진천

- 수질 및 상시 일정수량을 확보
- 도심형 휴게공간으로 다양한 수변 경관을 창출함
 - 강진천변길 가로수 식재/휴게공간 조성 등



체육/레저 중심의 친수공간 조성

- 강진읍 시가지 연접구간에 있어서 체육공간과 연계, 주민들의 다양한 휴게 및 레저 활동을 제공

시가지내 조성되는 녹지공간을 강진천과 연계

- 강진읍 시가지 내의 가든 네트워크와 강진천을 연계하여 자연네트워크(Green & Blue Network)를 조성함

강진천변의 조망경관관리

- 강진천변에 주요 조망점들을 조성하고 조망점 주변지역의 조망관리
- 인접지역 개발 시 수변으로 통경축을 확보하고 열린 조망을 유도

그림 4-026
탐진강 전경



③ 탐진강~금강천 수변경관축

자연생태성의 보전

- 하천변 토석의 채취 등 자연생태를 파괴하는 행위 및 수질을 오염시킬 수 있는 행위를 금지함
- 자연형 하천으로 선형특성을 보전

자연형 하천으로 선형 특성을 보전

- 탐진강, 금강천의 자연굴곡 등이 도로개설 및 개발시 훼손되지 않도록 하여 자연적으로 형성된 선형을 보전함
- 특히 강진천과 더불어 탐진강의 갈대군락지는 강진군의 중요 경관자원이므로 적극 보호함
- 갈대군락지에 대한 우수 조망점을 발굴하고 조망공간을 조성함

그림 4-027
탐진강 갈대 군락지 전경



04

기본계획

호안 둔치부 경관개선

- 인공호안 조성을 지양하고 둔치부 경작관련시설물(비닐하우스)의 입지를 제한하며 경작지 미관 개선을 도모

하천변 녹음조성

- 하천변 녹음을 조성하여 생태 적응력을 높이고 하천 녹음 배경을 형성하여 경관적 가치를 높이도록 함





3)가로경관축

(1) 기본방향

쾌적하고 정돈된 가로경관 연출

[시가지 가로]

위계 있는 가로축의 형성

- 중심가로, 핵심가로, 연결가로, 특화가로, 풍경가로 등을 설정하여 가로축의 중심체계를 마련함

가로별 특성화로 정체성 확보

- 가로 결절공간의 특성화로 위치식별과 방향성을 강화함
- 상업가로, 역사경관가로, 신사가지 가로 등 가로별 특성에 따른 특화전략으로 정체성을 부여함

전반적인 가로경관업그레이드

- 노후건축물, 공가, 폐가 등이 가로변에 접하여 불량경관을 양산함. 따라서 가로변 건축물 및 시설물의 리모델링, 외관개선을 통해 경관을 정비함
- 가로시설물의 통합디자인적용으로 정돈된 가로경관을 형성함
- 가로별로 특색 있는 가로수와 선형녹지 조성으로 쾌적한 가로 환경을 제공하고 도시 이미지 향상을 도모함
- 필지 내 외부공간 적재로 발생하는 불량경관은 적절한 차폐 식재계획으로 개선함
- 노후된 교통안전시설(신호기, 교통안전표지, 노면표지)에 대한 세부적 조사를 수행 후 개선계획을 마련하도록 함
- 가로경관사업 추진시 가로변 가로수가 교통안전물, 도로표지 등을 가려 도로상태의 정보가 운전자에게 제대로 전달되지 못하거나 운전시야를 방해하지 않도록 가로수 정비계획을 별도로 수립하고 교통시설물과의 간섭을 상호 체크한 후 추진하도록 함

그림 4-028
강진읍 시가지 가로(현황)



04

기본계획

[국도/지방도]

인공경관의 완화

- 가로변으로 입지하고 있는 인공구조물 및 도로자체가 형성하고 있는 부정적인 인공 경관을 완화
- 나홀로 대형건축물(모텔 등)의 입면관리

조망경관의 보호

- 가로변으로부터 형성되는 조망경관을 보호
 - 13번 국도 : 월출산 조망경관 확보
 - 2번 국도 : 강진읍 시가지 조망경관, 탐진강 하구 조망경관 확보
 - 해안관광로 : 강진만 조망경관 확보
- 조망경관이 우수한 가로변으로 인공구조물 설치 사양
- 혼잡스러운 경관에 대한 차폐 식재(가로수 밀집 식재 및 관목류 연계 다층 식재)

랜드마크 경관형성

- 초점경관을 형성하는 일부 공간에 대한 랜드마크 경관 연출
- 가우도 연결교량 및 마량미항의 상징적인 야간 조명연출로 해안 랜드마크 경관 창출
- 가로변 자연경관 훼손지역의 복원
- 토사채취 등으로 생겨난 절개지 부분을 식재를 통한 경관 복원

그림 4-029
강진읍 국도/지방도(현황)





(2) 세부계획

① 가로별 특성에 따른 특화경관 형성

- **중앙로는** 강진읍 시가지의 동-서 방향의 3축중에 중심축으로서 가장 강한 시가지 축을 형성함. 가로의 동측부분은 상업중심가로 경관 형성하지만 영랑로와 교차지점을 기준으로 서측부분은 초등학교가 있어 어린 학생들의 통학이 많이 발생하는 가로임. 따라서 서측부분은 보행위주의 가로공간으로 가로환경을 조성하여 안전하고 쾌적한 보행공간을 형성함
- **탐진로는** 동서 방향의 3개 가로 중 중앙로 북측에 위치한 가로로써 군청, 경찰서 등의 공공기관이 있으며, 영랑생가, 사의재 등 역사경관자원으로 연결되는 핵심가로임 역사문화가로 경관 형성
- **보은로는** 동서 방향의 3개 가로 중 중앙로 남측에 위치한 가로로써 5차선 도로의 광폭의 속도감이 높은 가로로써 비교적 큰 규모의 건축물들이 입지하고 있음. 신시가지 가로 경관을 형성
- **향교로/송계로는** 동서 방향의 3개 가로를 사가지 동, 서측 외곽부에서 남북으로 연결하는 가로로 가로변으로 아직 개발이 안된 경작지나 나대지가 많이 분포하는 지역으로 향후 개발이 이루어질 것으로 예상되는 지역임 신시가지 형관을 형성
- **영랑로는** 동서 방향의 3개 가로를 정중앙에서 남북방향으로 연결하는 주요 가로로 버스터미널이 입지하고 있으며, 중심상업가로와 연결되고 있어 사람들의 통행이 많음. 신시가지 경관을 형성

그림 4-030
강진읍 시가지 가로 현황



04

기본계획

② 가로별 조성 방향

중앙로(상업중심가로) 경관관리

- 영랑로와 만나는 기점을 중심으로 동측은 상업중심가로 서측은 안심통학가로 조성
 - 상업중심가로 부분은 일방통행으로 차선을 축소함으로써 보행공간을 확보하고 단차 등 보행에 편리한 공간으로 개선함
 - 서측 안심통학가로는 보행의 안전성확보가 우선이며 차량의 속도를 제한하고 가로변 식재 공간을 확보, CPTED를 적용한 가로 조성
- 중앙로와 영랑로가 만나는 결절점 부위에 랜드마크 기능 강화
- 안심통학가로변의 나대지, 공가의 오픈 스페이스의 녹화
- 상업중심지가로 부분의 과도한 옥외광고물이 설치되어 가로경관이 매우 복잡함. 옥외광고물을 정비함

그림 4-031
중앙로



탐진로(역사문화가로) 경관관리

- 탐진로의 경우에도 영랑로를 기점으로 동측은 역사문화가로의 성격을 서측의 아파트단지의 주거지 가로 성격으로 구분
- 탐진로의 전반적인 특성은 슬로우 스트리트 성격을 부여
- 역사성을 고려한 가로시설물(영랑생가, 사의재 등) 디자인 적용
- 가로변 포켓파크 조성
- 공공건축물(강진군청, 강진경찰서) 오픈스페이스 정비
- 아파트 가로변 입면 정비 및 담장 제거 등으로 개방성 확보

영랑로(신시가지가로) 경관관리

- 차선을 축소하고 보행공간, 식재공간, 자전거도로 공간 확보
- 수목터널 조성
- 대형건축물 전면공간개선
- 버스터미널 주변 상업시설의 옥외광고물 정비



보은로(신시가지가로)/향교로/송계로 경관관리

- 보은로 북측으로는 시가지가 남측으로는 아직 미개발지역으로 양분하는 특성을 가짐
- 건축선 설정을 통해 정렬된 가로입면을 조성
- 녹지축 시정
- 보/차/자전거 도로간 명확한 영역 설정
- 계획도시 조형미 구현
- 가로변 대형 건축물 전면공간 개선

그림 4-032
생활가로



특화가로

- 오감만족시의거리, 사의재 저작거리, 옥샘물길, 이벤트가로 등의 특화가로는 각 가로별 조성계획에 따른 디자인 방향을 준용

생활가로

- 기존 지형 및 가로체계 보전
- 담장제거 후 주차장 조성
- 경계부 꽃길 조성
- CPTED 적용
- 문패디자인
- 주택 내 마당 식재 권장

그림 4-033
시장길



시장길

- 보행중심의 바닥페이빙 개선
- 상점 전면공간의 진열공간 통합 디자인 적용
- 가로판매대 디자인



04

기본계획

4.3 거점계획

1) 자연경관거점/역사문화경관거점

(1) 기본방향

원형보호 및 주변자원과의 통합관리

우수한 경관을 형성하는 자연자원 및 역사문화자원의 원형 보호를 기본 원칙으로 함

- 원형(Originality)를 확보하고 보수, 복원 시 철저한 고증을 바탕으로 시행
- 자연성의 훼손을 최소화 함

점적관리대상에서 면적관리대상로 관리단위를 설정

- 역사문화자원 자체의 점적 관리에서 벗어나 주변 대상지와 함께 관리하는 면적 환경 관리로 조화롭고 자연스런 역사환경을 조성함

역사문화자원의 인지도 향상 및 접근용이성 확보

- 역사문화자원으로의 진입공간을 형성하고 접근로를 정비하여 역사문화자원을 쉽게 인지하고 편하게 접근할 수 있도록 주변환경을 개선함

인접 문화재간 또는 주변 자연 경관자원간 통합적인 경관관리

- 점적 역사문화자원에 대한 개별적 경관관리를 넘어 특정 테마를 주제로 하거나 인접한 자원을 클러스터화하여 경관적 특색을 강화함



2) 공공건축물 거점 / 공원경관 거점 / 관광여가 거점

(1) 기본방향

핵심공간으로서 상징성 확보 및 열린공간 조성

강진읍 랜드마크 기능 부여

- 획일적이고 관습화된 입면계획을 지양하고, 창조적 디자인을 유도함으로써 특색 있는 공간 조성 및 상징성을 확보
- 주변과 조화로운 경관을 연출하기 위한 조형 및 외관 계획

주민에게 열려있는 공간 조성

- 외부공간 및 저층부를 외부 보행자에게 개방하며, 인접보행가로와 연계하여 통합개발을 유도함
- 다양한 활동이 가능하도록 복합적 공간 계획

주민에게 친근한 이미지 및 안전한 공간 제공

- 보행자와 사용자에게 위압감을 느끼게 하는 디자인을 지양하고 전반적으로 CPTED 개념을 적용한 계획을 수립함

주변 환경의 문맥을 고려한 공원 계획

- 지형 및 식생, 역사문화적 요소를 존중하고, 기존 녹지 체계와 연속성을 중시
- 다른 인접 공공공간 및 옥외공간과의 연계성을 우선적으로 고려할 것

다양한 프로그램을 수용하는 공원 계획

- 다양한 문화 활동의 장으로 활성화
- 시설물 위주의 공원을 피하고 계절감이 풍부한 식재 계획

04

기본계획

3) 관문 거점

(1) 기본방향

- 타 지역으로부터 강진군으로 들어오는 주요한 진입결절 지역에 강진 진입을 쉽게 인지할 수 있도록 경관을 연출함
- 장소성 확보를 위해 통일감 있는 경관을 형성함

강진군의 상징성과 인지성을 고려한 군 경계 관문 거점 조성

상징식재(경관수종)를 통한 통합된 공간이미지 조성

- 강진군으로 들어오는 모든 진입공간의 배경이 되는 산림능선 하단부(산지사면)에 상징 식재를 통해 강진군을 인지할 수 있고 각 관문공간마다 다른 수종을 선택함으로써 특색 있는 경관을 조성

통일감 있는 관문경관 조성

- 가로시설물(안내표지판)등의 통합디자인 적용

그림 4-034
공원 조성을 통한 관문경관 조성 사례



그림 4-035
강진군 관문경관





4.4 조망점계획

1) 조망점 선정

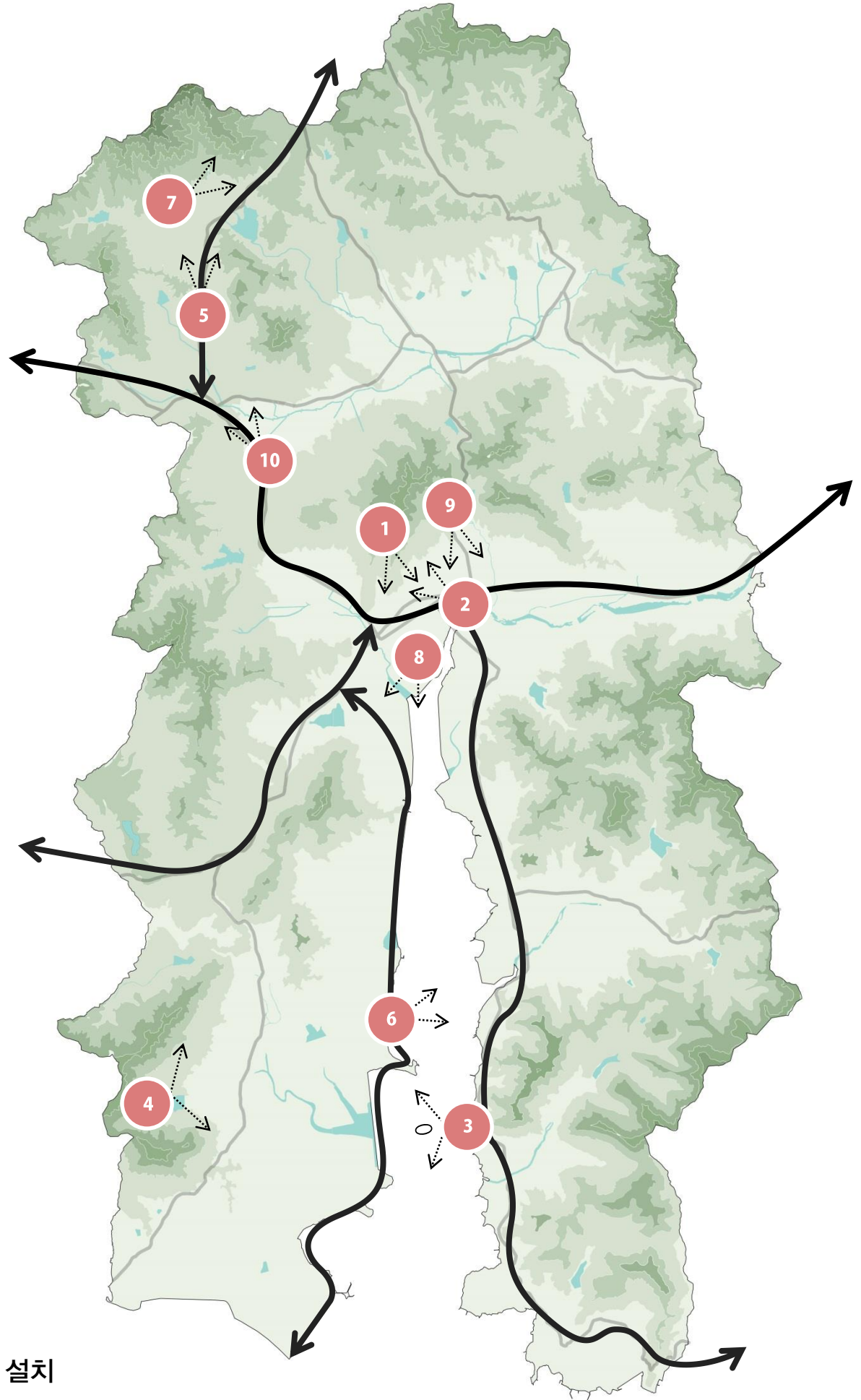
- 거시적 조망을 제공하는 조망점을 선정함
- 강진군의 정체성을 나타낼 수 있는 산경관, 수경관, 시가지경관이 조망되는 지점을 우선으로 원경에서 전체적 모습을 조망할 수 있는지를 고려하여 선정함
- 현장답사 및 관련자료 조사 결과 조망대상으로 10곳의 조망점을 추출함

구분	조망점	조망대상	경관 특성
VP_1	고성사	강진읍시가지 + 강진만	강진만 시가지와 이를 배경으로 강진만이 연결되는 독특한 경관
VP_2	2번국도변	강진시가지 + 보은산	강진읍시가지와 이를 배경으로 보은산을 조망
VP_3	고바우전망대	강진만	넓고 트인 수평적인 강진만 전경
VP_4	주작산 휴양림	강진만	넓고 트인 수평적인 강진만 전경
VP_5	성전면 시가지가로	월출산	성전면 시가지 배후 월출산 조망
VP_6	해안도로변	가우도/출렁다리	가우도 전경과 출렁다리 경관
VP_7	백운로변	강진다원	농업경관 작물(녹차)
VP_8	남포마을	강진천/탐진강 갈대숲	갈대숲으로 인한 생태경관
VP_9	827번 국도 (금곡사)	벗꽃길	벗꽃 터널이 형성된 가로수 경관
VP_10	2번국도(성전면)	월출산	위요된 산악경관(월출산)

04

기본계획

그림 4-036
강진군 조망점



2) 조망점 계획의 기본방향

우수한 조망지점을 선정하고 이를 장소화

- 선정된 조망점에 조망 전망대 및 안내시설을 설치
- 조망축을 따라 연계 녹지를 조성

뷰콘 설정을 통한 조망경관 관리

- 주요 조망점에서 조망대상까지의 조망경관을 보전 유지하기 위해 조망대상으로의 뷰콘(view cone)을 설정함
- 뷰콘은 조망축을 중심으로 10°로 설정

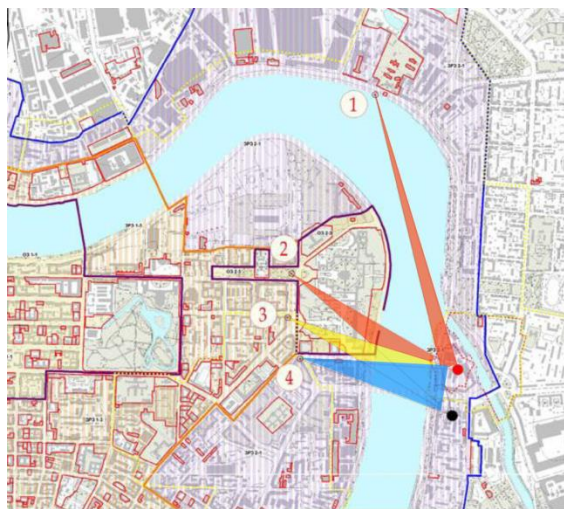
* 뷰콘(View Cone) : 조망지점에서 대상(피사체)가 보여지는 긴 원뿔모양의 조망 범위



조망유지를 위한 건축물, 시설물의 높이 제어


- 설정된 뷰콘 상 조망축을 중심으로 열린 스카이라인을 조성하도록 함
- 조망대상이 잘 조망될 수 있도록 조망축 주변의 건축물 및 시설물을 낮게 조성하면서 주변으로 점차 높아지는 시각원추형으로 건축물, 시설물 높이를 관리함
- 건축물 인허가 시 조망시뮬레이션을 우선 검토하도록 함

그림 4-037
건축물 허가 시 경관시뮬레이션 심의 사례(러시아)



3) 세부계획

VP_1 고성사 조망점

조망점에서의 조망현황	관리방안
	<ul style="list-style-type: none"> • 조망전망대 조성 • 설정된 뷰콘 상의 조망 장애시설물 정비 • 양호한 조망확보를 위해 주변 수목 관리


04

기본계획

VP_2 2번 국도변 조망점

조망점에서의 조망현황	관리방안
	<ul style="list-style-type: none"> • 조망공원 조성 • 경관시뮬레이션을 통한 건축물 높이 관리

VP_3 고바우 전망대 조망점


조망점에서의 조망현황	관리방안
	<ul style="list-style-type: none"> • 기 조망전망대 활용 • 전망대 주변 수목관리(조망확보 관리)

VP_4 주작산 휴양림

조망점에서의 조망현황	
	
<p>관리방안</p>	<ul style="list-style-type: none"> • 기 전망대 활용 • 설정된 뷰콘 상의 조망 장애시설물 정비 • 양호한 조망확보를 위해 주변 수목 관리



VP_5 성전면 시가지 가로조망점

조망점에서의 조망현황	관리방안
	<ul style="list-style-type: none"> • 설정된 뷰콘 상의 조망 장애시설물 정비 • 경관시뮬레이션을 통한 건축물 높이 관리

VP_6 해안도로변 조망점

조망점에서의 조망현황	관리방안
	<ul style="list-style-type: none"> • 조망공원 조성 • 설정된 뷰콘 상의 조망 장애시설물 정비

VP_7 백운로변 조망점

조망점에서의 조망현황	
	
<p>관리방안</p>	<ul style="list-style-type: none"> • 기 전망대 활용 • 설정된 뷰콘 상의 조망 장애시설물 정비


04

기본계획

VP_8 남포마을

조망점에서의 조망현황	
	
관리방안	<ul style="list-style-type: none"> • 전망대 조성 • 설정된 뷰콘 상의 조망 장애시설물 정비

VP_9 827번 지방도(금곡사)

조망점에서의 조망현황	관리방안
	<ul style="list-style-type: none"> • 조망공원 조성 • 설정된 뷰콘 상의 조망 장애시설물 정비

VP_10 2번 국도 조망점 (성전면)

조망점에서의 조망현황	
	
관리방안	<ul style="list-style-type: none"> • 전망대 조성 • 설정된 뷰콘 상의 조망 장애시설물 정비 • 경관시뮬레이션을 통한 건축물 높이 관리



4.5 중점관리구역계획

1) 중점관리구역의 개요

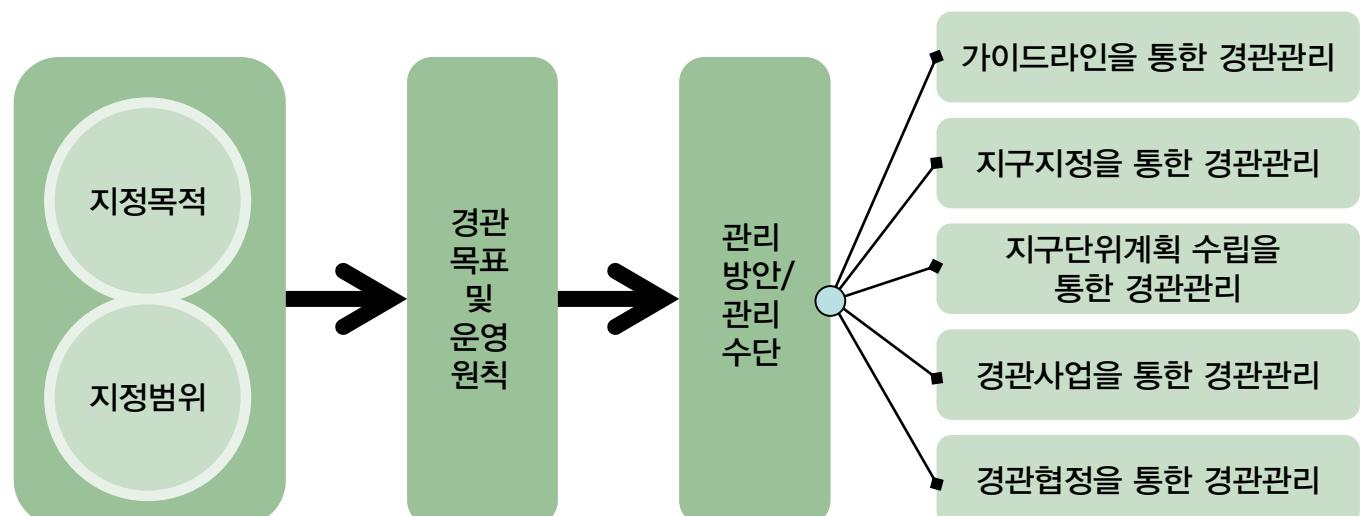
중점관리구역의 개념

- 경관 기본관리구역인 권역, 축, 거점 설정과 이들의 관리는 강진군 전체적인 측면에서 경관의 보존, 관리, 형성 방향을 제시하는 것으로 일반적인 관리 수준임
- 이러한 일반적 수준의 경관 관리와 더불어 강진군 경관의 특화를 위해서 경관법 제8조에 근거해 보다 중점적으로 경관을 보존, 관리, 형성하여야 하는 구역을 경관중점관리지역으로 설정하여 관리하고자 함
- 경관중점관리구역은 경관지구와 같은 건축물 높이제한 등의 강력한 규제조치는 취할 수 없으며 구역내의 개발행위 시 자문과 경관 심의를 통하여 주변의 경관과 조화되도록 유도 협의 할 수 있음
- 향후 강진군 군계획조례에 의한 경관지구와 연계하여 활용할 수 있음

중점관리구역의 계획 구성

- 중점관리구역은 크게 3가지 단계로 이루어짐
- 1단계. 지정된 중점관리구역의 지정 목적, 지정 범위를 제시하고
- 2단계. 해당 중점관리구역의 경관적 특성에 기초하여 목표 및 운영(기본)원칙 제시
- 3단계. 구체적인 관리방안(수단)을 경관가이드라인, 지구지정, 지구단위계획 수립을 통한 경관관리, 경관사업을 통한 경관관리, 경관협정을 통한 경관관리

그림 4-038
중점관리구역 계획의 체계



04

기본계획

2) 중점관리구역의 선정

- 강진군의 전략적인 경관의 보전, 관리, 형성이 필요한 지역으로 강진읍, 강진만 탐진강, 월출산, 전라병영성, 만덕산, 마량미항 등 6개 지역을 중점관리구역으로 설정하였음

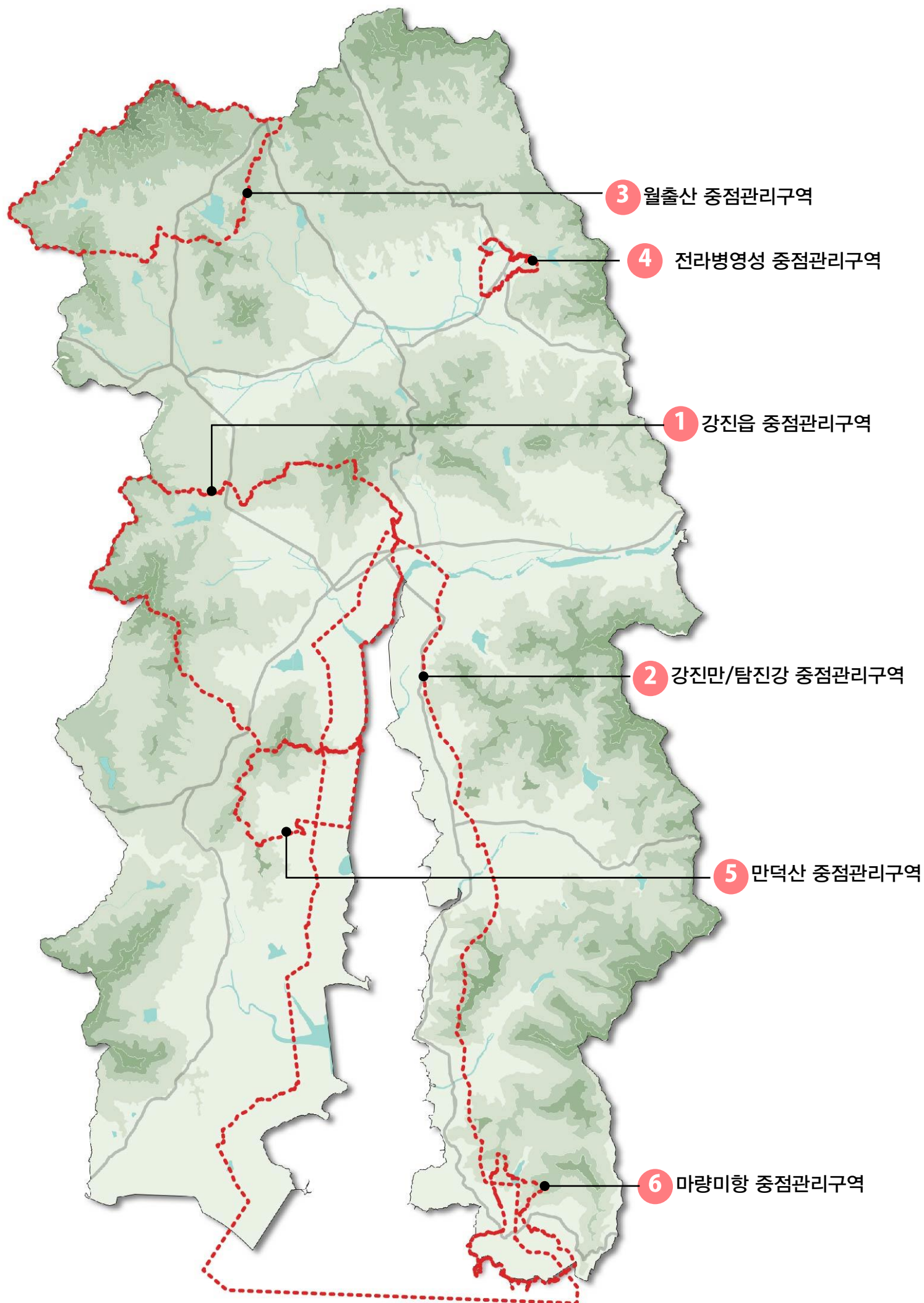


그림 4-039
중점관리구역의 설정

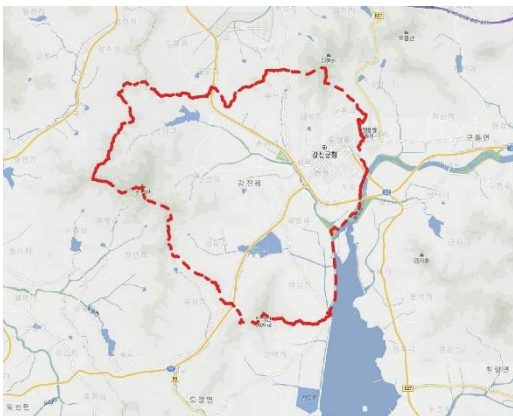


3)강진읍 중점관리구역

(1)지정목적

- 강진군의 인구가 집중적으로 거주하는 중심구역으로 시가화가 이루어져 복잡한 도시 구조를 형성하고 있음
- 강진군을 대표하는 시가지로써 의미가 있으며 남도 답사의 첫 기점으로 강진에 대한 이미지 형성에 중요한 지역으로 중점관리하기 위해 지정함

그림 4-040
강진읍 중점관리구역의 범위



(2)지정범위

- 강진읍 시가지 전역

(3)경관적 특징

- 강진읍 시가지는 격자형 도시가로망 틀 내에 시가지를 크게 동서로 나뉘어져 경관적 차이를 보임
- 동측 시가지는 원도심의 도시적 특성이 남아 있어 공공시설, 역사문화자원, 상업시설들이 복합적으로 구성되어 있는 반면 서측 시가지는 택지개발에 의한 필지의 규모가 큰 대규모의 아파트가 산발적으로 입지되고 있음
- 시가지의 북측으로 보은산이 위치하고 있어 산악이 시가지를 감싸고 배경을 형성하고 있음
- 수계 형성은 서측 방향으로 강진천이, 남측방향으로는 탐진강이 흐르고 있음

(4) 목표 및 주요원칙

답사 1번지로서의 시가지 경관 형성

1. 프롬나드 네트워크 및 가든네트워크 조성
2. 시가지 배후 산악경관인 보은산을 보전하고 강진천, 탐진강 정비로 자연과 조화로운 시가지를 조성
3. 가로축의 설정을 통해 도시의 위계를 재정립하고 노후된 시가지 리뉴얼을 통해 경관을 개선함

04

기본계획

(5) 관리방안

- 강진읍 시가지 중점관리구역의 세부 관리방안은

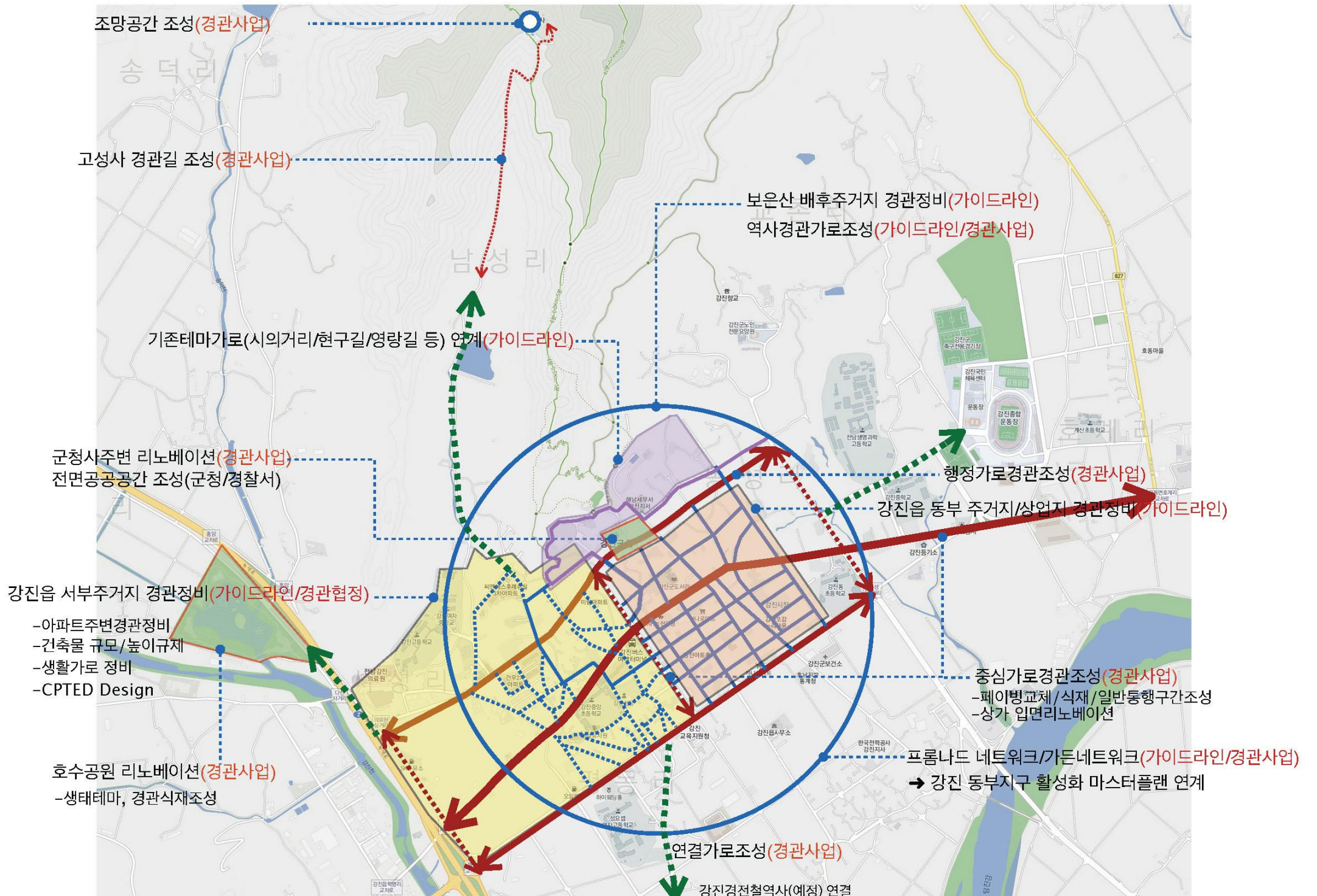
첫째, 답사1번지의 시가지 경관으로써 걷고 싶은 도시를 만들기 위한 시가지 내 가로에 대한 전반적이 리뉴얼 수행

둘째, 각 중심공원을 정비하고 시가지 내 다양한 공원을 새롭게 조성하고 시가지 가로망을 녹화(선형공원화)하여 녹지네트워크를 형성

셋째, 주요한 거점지역에 대한 리노베이션을 통한 경관의 개선과 더불어 주변으로 파급효과 발생

넷째, 주거지 경관정비를 통해 산림경관을 관리

그림 4-041
강진읍 중점관리구역 관리방안





(6) 관리수단

구분	관리방안		관리수단	비고
1	프롬나드 네트워크	중심가로(Spine Street) 조성	경관사업+경관가이드 라인+경관협정	<ul style="list-style-type: none"> 강진 동부지구 활성화 마스터플랜과 연계 사업 오감만족 시의거리 사업과 연계
핵심가로 조성				
테마가로 조성				
생활길 조성				
연결가로				
2	가든 네트워크		경관사업+경관가이드 라인+경관협정	<ul style="list-style-type: none"> 강진 美프로젝트 사업과 연계
3	군청사/경찰서 전면공공공간 재구성		경관사업	
4	주거지 경관정비	보은산 배후주거지 경관 정비	경관가이드 라인+경관협정	
노후주거지 경관정비				
아파트 주거지 경관정비				
5	생태호수공원 리노베이션		경관사업+경관협정	
6	고성사 경관길 조성		경관사업 +경관협정	

04

기본계획

4) 강진만/탐진강 중점관리구역

(1) 지정목적

- 강진군의 지형적/지리적 특성을 지배하는 지역으로 강진만, 탐진강의 고유성을 확보하고 이를 지속적으로 관리해야 함

(2) 지정범위

- 강진만 해안선 100m 이내
- 강진만, 탐진강, 강진천 합류지점

(3) 경관적 특징

- 강진군 내부로 깊게 만을 형성하여 긴 해안선을 형성
- 강진만은 파도가 없어 호수와 같은 편안하고 잔잔한 풍경을 이룸
- 기존의 해안경관도로가 조성되어 있어 강진만을 일주할 수 있는 탐방루트가 조성되어 있으나 일부 구간이 바다와 인접하여 있지 않고 정비가 되지않은 구간들이 있음
- 강진만 주변으로 다산초당, 백련사, 가우도, 고려청자요지 및 박물관, 마량미항 등 다양한 경관자원들이 분포하고 있음

(4) 목표 및 주요 원칙

강진만과 함께 편안하고 쾌적한 경관 조성

1. 강진만의 경관특성을 고려한 차별화된 공간 조성
2. 인근의 다양한 역사자원을 연계 활용한 다양한 휴게문화공간 조성

그림 4-042
강진만 중점관리구역 범위

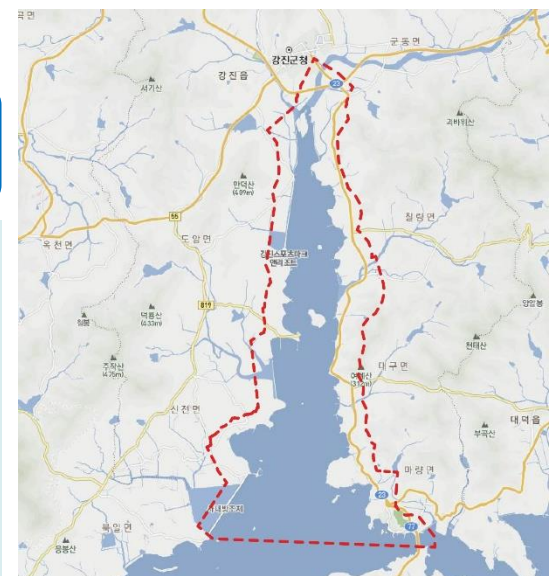




그림 4-043
강진만 중점관리구역 관리방안

(5) 관리방안



탐진강하부 경관개선

- 갈대 군락지 탐방데크 조성(강진만 생태공원 조성계획과 연계)
- 핵심경관소 조성(자전거 환승역, 안내센터 기능)
- 남포마을 외곽길 정비 및 주택입면 정비
- 남포풍경길 연결
- 강진천변으로 경관작물 조성
- 수변잔디공원(축제공간) 조성

그림 4-044
강진만 중점관리구역 관리방안(2)



04

기본계획

핵심경관소 조성

- 핵심경관소는 탐방객들의 휴식과 정보제공 등 편의제공을 목적으로 조성
- 주요기능은 지역 안내센터(정보검색), 휴식/휴게공간, 화장실, 주차장, 자전거 환승장 등으로 각 개별 입지특성 및 요구기능에 따라 다르게 구성됨

가우도 경관개선

- 가족 중심의 문화복합공간으로 조성
- 기존의 운영중인 낚시터 외 새롭게 조성되는 전망대, 공중하강 체험시설(짚트랙) 및 기타 휴게/여가 공간을 조성
 - 소리/몸/빛의 체험 시설
- 경관 숲 조성
- 마을경관 개선(마을길/공, 폐가, 나대지/입면)

그림 4-045 강진만 중점관리구역 관리방안(3)

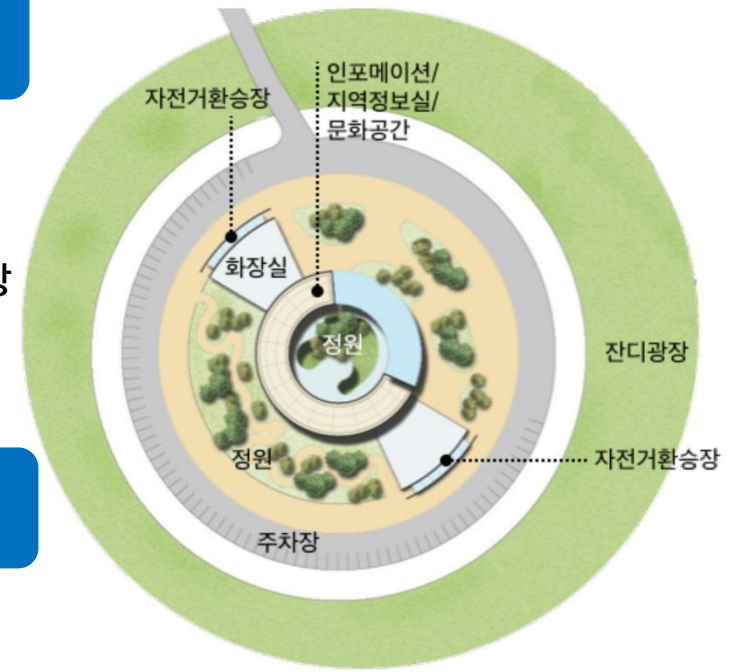


그림 4-046 강진만 중점관리구역 관리방안(4)

(6) 관리수단

구분	관리방안	관리수단	비 고
1	강진만 둘레길 조성(해안경관도로 정비)	경관사업	탐진강 · 강진만 아름다운 경관조성 기본계획과 연계
2	핵심경관소 조성	경관사업	
3	탐진강하부 경관개선	경관사업+경관 협정	
4	가우도 경관개선	경관사업+경관협정+경관가이드라인	
5	바닷가 마을/어촌체험마을 경관정비	경관협정+경관가이드라인	
6	다산사색트레일, 청자문화경관 트레일 연계	경관사업	



5) 월출산 중점관리구역

(1) 지정목적

- 월출산이 보여주는 독특한 암릉미로 인해 다른 지역에 비해 독특한 경관을 형성함으로써 강진군의 경관 정체성을 보여줄 수 있는 지역
- 월출산 자락 주변으로 집중적으로 분포하고 있고 있는 다양한 자원간 통합적 관리가 필요함

(2) 지정범위

- 월출산 자락 금릉경포대, 무위사, 월남저수지 까지 포함하는 일원

(3) 경관적 특징

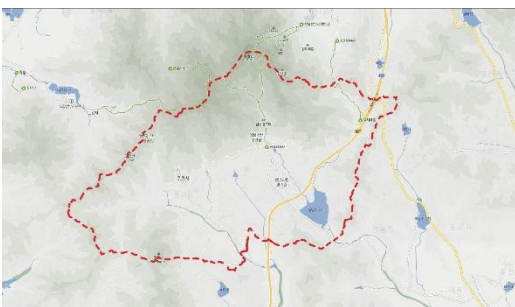
- 월출산 자체의 경관뿐만 아니라, 각각의 개별 경관자원들도 바위로 둘러싸인 월출산 산림경관을 배경으로 경관을 형성하기 때문에 타 지역과 구별된 독특한 경관을 형성하고 있음
- 13번 국도변을 따라 연속적인 월출산 전경이 펼쳐짐
- 무위사, 백운동 별서정원, 강진다원, 금릉경포대 등 자연과 역사가 함께 느껴지는 경관자원들이 분포

(4) 목표 및 주요원칙

월출산을 특화한 경관 관리

1. 월출산의 고유의 경관적 특징을 보전 관리
2. 지역 내 다양한 경관자원들이 월출산을 배경으로 조화로운 경관을 형성
3. 가로 및 시가지에서 월출산으로부터 조망권을 확보

그림 4-047
월출산 중점관리구역 범위



04

기본계획

(5) 관리방안

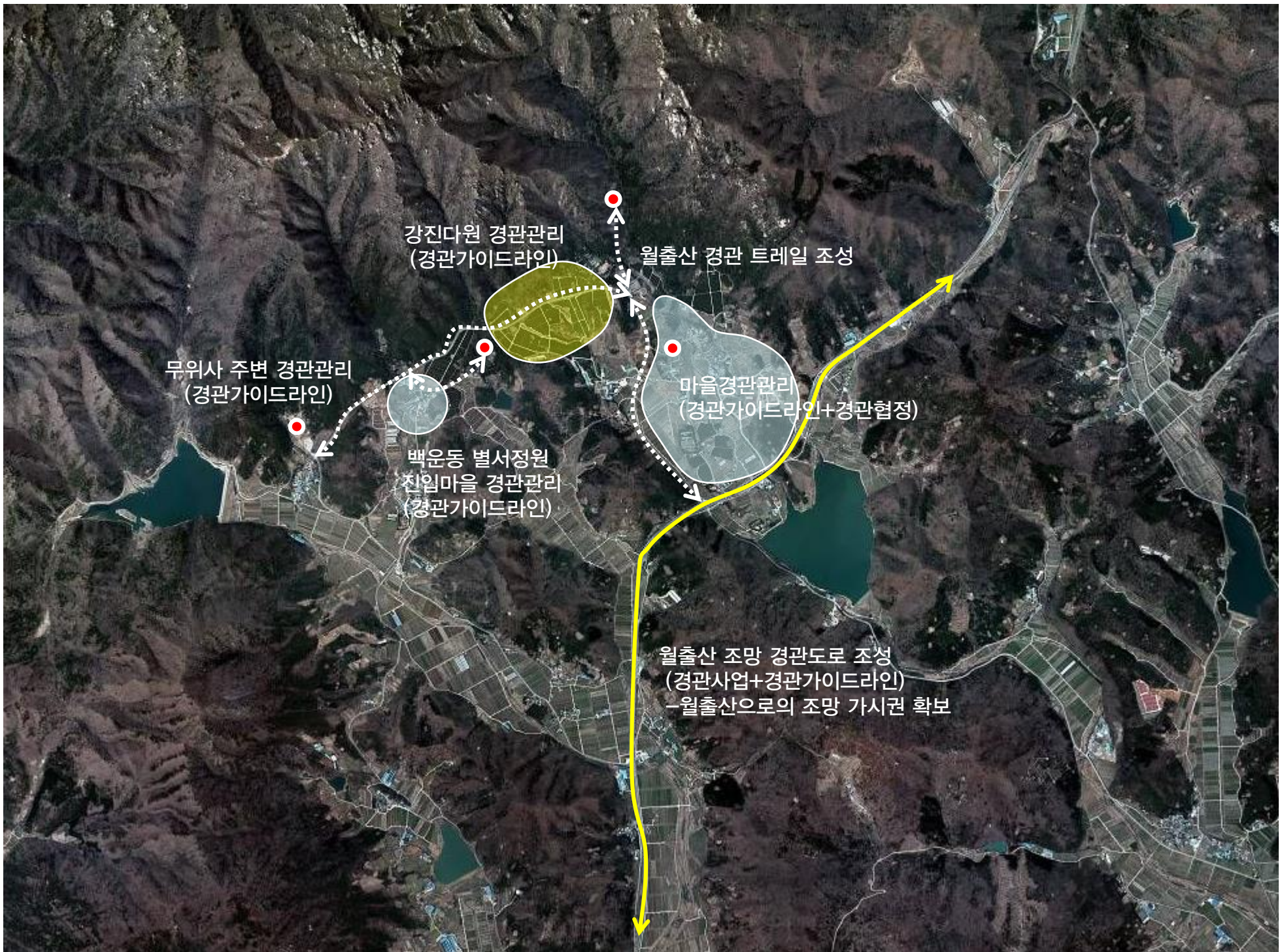


그림 4-048
월출산 중점관리구역
관리방안

(6) 관리수단

구분	관리방안	관리수단	비고
1	월출산 조망경관도로 조성	경관사업+경관가이드라인	
2	무위사 주변 경관관리	경관가이드라인	
3	백운동 별서정원 진입마을 경관관리	경관가이드라인+경관협정	
4	강진다원 경관관리	경관가이드라인	
5	마을경관관리(월남사지 주변)	경관협정+경관가이드라인	
6	월출산 경관 트레일 조성	경관사업+경관가이드라인	

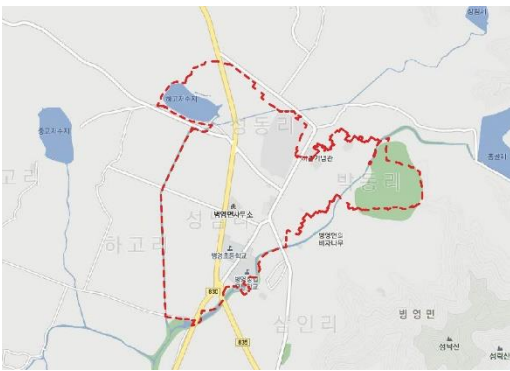


6) 전라병영성 중점관리구역

(1) 지정목적

- 강진 북동쪽의 수인산 자락 병영면에 전라병영성과 병영성에서 일정기간 머물렀던 하멜과 관련한 이야기들이 널리 알려져 많은 사람들이 방문을 하고 있는 지역임
- 전라병영성과 하멜로 인해 형성된 역사문화 경관을 지속적으로 관리하고 보호하기 위한 중점관리지역으로 지정함

그림 4-049
전라병영성 중점관리구역 범위



(2) 지정범위

- 전라병영성을 중심으로 흥교와 병명면 시가지를 포함하는 구간

(3) 경관적 특징

- 전라병영성의 경관이 시가지 경관을 지배하는 요소로 병영면의 돌담은 기존의 돌담에 비해 그 높이가 2~3m 높고 15도 정도로 기울여 쌓여 지그재그형태로 쌓는 빗살무늬가 특징임
- 전라병영성과 하멜기념관은 다소 이질적인 경관을 형성
- 병영면 시가지 중심가로의 경우에도 가로정비 및 옥외광고물 개선이 일부 이루어진 상태임
- 전라병영성과 조화로운 마을경관형성이 미흡함

그림 4-050
전라병영성 중점관리구역의 경관적 특징(돌담)



(4) 목표 및 주요원칙

역사도시 성곽도시로서 특화된 경관을 발굴 형성하고 유지 관리

1. 전라병영성이 갖는 역사적인 경관을 주변 지역 경관으로 확대
2. 하멜기념관과 통합경관 조성을 위해 물리적인 경관은 전라병영성의 성곽도시이미지를 주제로 하멜과 관련한 자원들은 스토리텔링 중심으로 개발을 유도(하멜과 관련한 직접적인 경관디자인은 지양)
3. 마을경관 역시 성곽도시마을을 주제로 관리

04

기본계획

(5) 관리방안

그림 4-051
전라병영성 중점관리구역 관리방안



** 마을경관관리 가이드라인

1. 규모 : 2층 이하로 제한(단독 주거형태를 권장)
2. 형태/구조 : 박공 지붕의 목구조 주택을 권장. 수직적 요소를 자제하고 수평요소를 적극 강조
3. 재료 : 주 외장재료는 석재를 권장하고 재료본연의 질감을 느낄 수 있도록 외관계획을 함
4. 기타 : 돌담 복원

(6) 관리수단

구분	관리방안	관리수단	비 고
1	전라병영성 복원/보존	경관가이드라인	
2	역사경관트레일 및 핵심경관소 조성	경관사업	
3	홍교 보존 및 주변부 경관 관리	경관가이드라인	
4	백련지 관리 보전	경관가이드라인	
5	선형공원 조성	경관사업	
6	중심가로 경관 조성	경관사업+경관협정	
7	병영성 인접 마을 경관관리	경관협정	



7) 만덕산 중점관리구역

(1) 지정목적

- 강진의 대표적인 경관자원이자 많은 사람들이 방문하는 다산관련 경관자원을 통합적으로 관리하고자 함
- 대표적인 경관지역으로 지역 활성화를 유도함

(2) 지정범위

- 백련사, 다산초당, 전남공무원교육원 예정지, 다산기념관을 연결하는 일대

(3) 경관적 특징

- 만덕산의 우수한 자연경관 속에 백련사, 다산초당 등 사색과 수행의 공간이 조성되어 있어 차분하고 경건한 이미지를 형성하고 있음
- 백련사 동백나무 숲길, 다산초당~백련사 길 등 자연 속에서 편안한 휴식과 치유를 경험할 수 있는 경관자원들이 분포
- 향후 전라남도 공무원 교육원이 입지하게 되어 더욱 더 인문/교육의 공간으로 특화가 가능

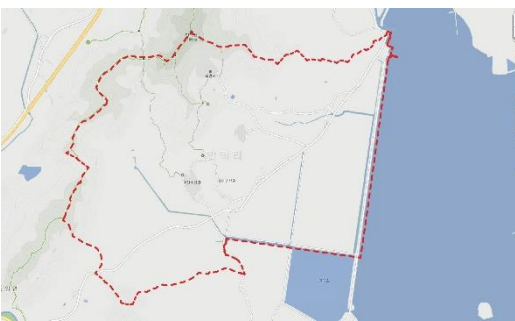
(4) 목표 및 주요원칙

사색과 치유의 경관 이미지 형성

1. 만덕산의 우수한 자연환경과 조화로운 경관 조성
2. 각 자원들의 특성 훼손이 되지 않도록 경관 관리
3. 전라남도 공무원 교육원 입지를 고려한 경관관리계획 마련

그림 4-052

만덕산 중점관리구역 범위

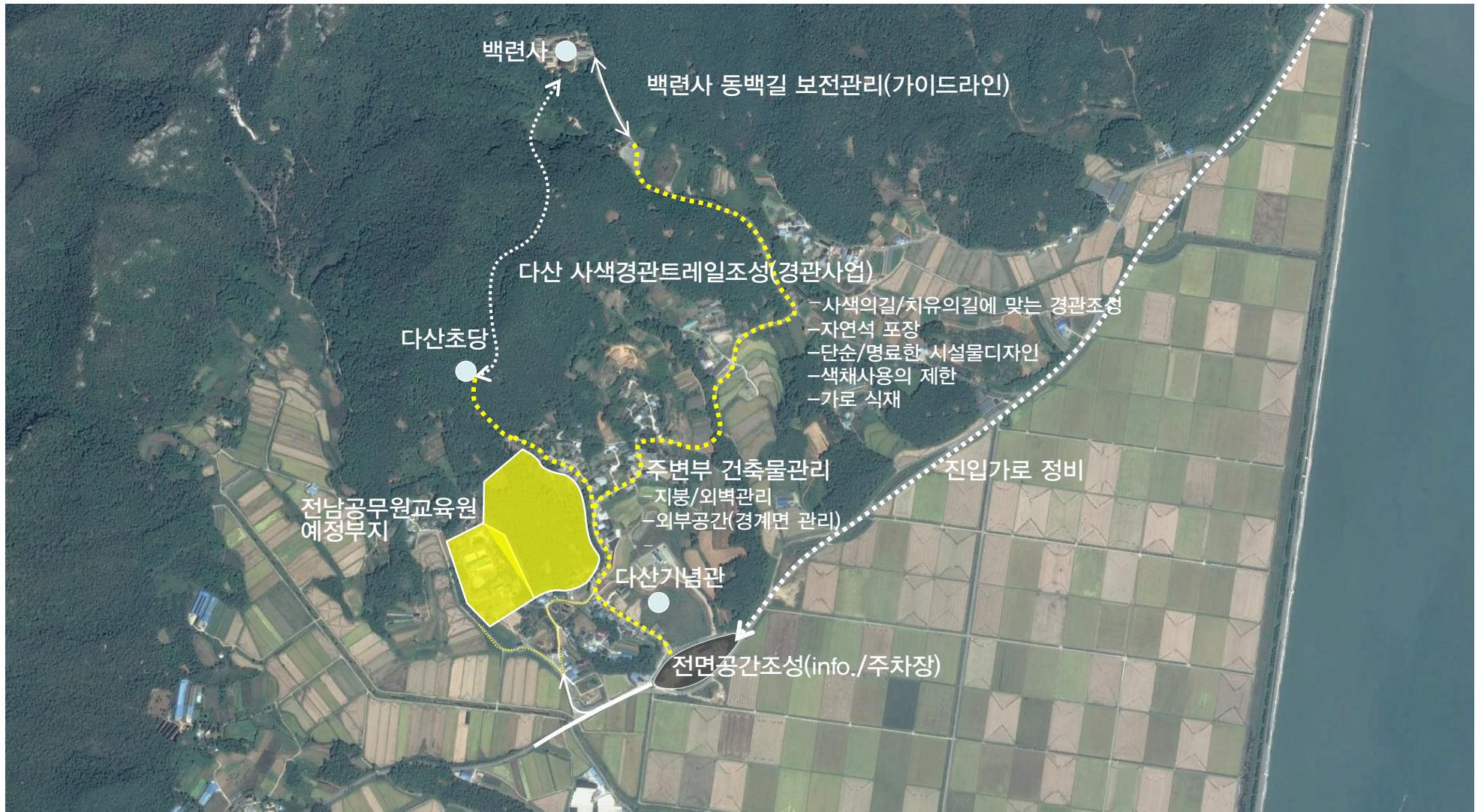


04

기본계획

(5) 관리방안

그림 4-053
만덕산 중점관리구역 관리방안



(6) 관리수단

구분	관리방안	관리수단	비 고
1	진입가로 정비	경관사업	
2	전면공간 조성	경관사업	
3	다산 사색 경관트레일 조성	경관사업	
4	주변부 건축물 관리	경관협정+경관가이드라인	
5	백련산 동백길 보전	경관가이드라인	
6	다산초당~백련사 길 보전	경관가이드라인	

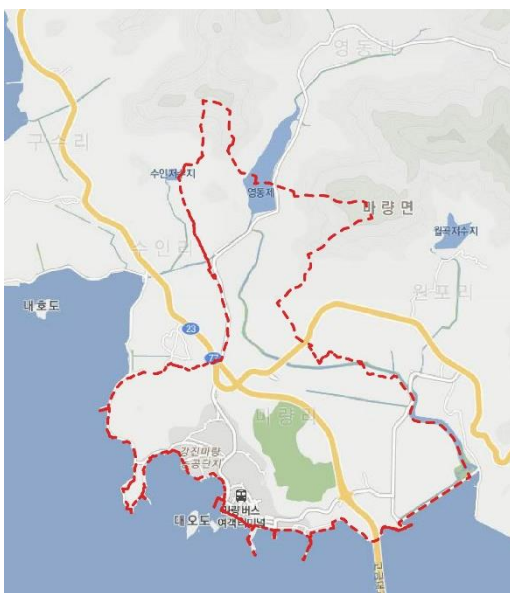


8) 마량미항 중점관리구역

(1) 지정목적

- 국가어항으로 어촌과 어항이 어우러진 복합공간 조성과 낮보다 밤의 정취가 아름다운 천혜의 미항으로 알려져 많은 사람들이 방문하는 항구임
- 어촌어항복합공간 조성 시범사업으로 인해 다양한 시설과 공간들이 조성되어 있으나 이로 인해 복잡하고 산만한 경관이 형성되어 이에 대한 정비가 필요함

그림 4-054
마량미항 중점관리구역 범위



(2) 지정범위

- 마량항, 마량면 시가지, 북산, 마량농공단지, 서중어촌체험마을 일대

(3) 경관적 특징

- 항구 경관와 북산을 배경으로 한 어촌마을경관이 잘 어우러진 미항임
- 특히 야간조명으로 야경이 매우 아름다운 항구임
- 해안을 따라 선형으로 길게 조성된 도로를 따라 상가 건물이 입지하고 있음
- 공연장, 광장, 조형물, 전망데크 등 다양한 시설물들이 조성되어 있으나 다소 과도한 측면이 있어 복잡하고 산만함

(4) 목표 및 주요원칙

간결하고 깨끗한 미항 경관 이미지 형성

1. 일부 시설물들의 제거를 통해 단순하고 간결한 경관 이미지 형성
2. 해안을 따라 사람들이 쉽게 접근할 수 있는 친수공간 조성
3. 바다, 항구, 마을이 조화로운 경관 형성

04

기본계획

(5) 관리방안

그림 4-055
마량미항 중점관리구역 관리방안



(6) 관리수단

구분	관리방안	관리수단	비 고
1	선형가로정비	경관사업	
2	놀토 수산시장 시설물 재구성	경관사업	
3	시가지 정비	경관협정+경관가이드라인	
4	북산 공원정비 및 산책로 정비	경관사업	
5	진입부 가로변 폐/공가, 나대지 정비	경관사업	
6	마량농공단지 주변 차폐 식재	경관사업	
7	산성보전 관리	경관가이드라인	
8	서중어촌체험마을 바다경관도로 정비	경관사업	



4.6 경관계획 종합도

그림 4-056
경관계획 종합도

