

GANGJIN 

# *Web Contents*



# 목차

목차	2
권역별안내	3
강진향교	3
위치 및 주변정보(주변10km이내)	5

## 강진향교



📍 주소 강진군 강진읍 향교로 140  
☎ 전화 061-434-2981  
❤ 추천 6

이용시간 9시~18시  
 휴무일  
 이용요금 무료  
 주차시설 주차장 없음  
 장애인시설 없음

[관심여행담기](#)
[추천하기](#)

문화재지정번호	지정일	시대	규모
제115호	1985.02.25	조선시대	일곽

강진향교는 확실한 창건연대는 알 수 없고 다만 신증동국여지승람에 `鄉校在縣東二里`라 기록한 것으로 보아 적어도 16세기 이전에 향교가 현재의 위치에 있었던 것이 아닌가 한다.

강진향교 역시 다른 건물과 같이 임진왜란의 병화를 입었으며, 1613년(광해군5) 사마제를 건립 하였고 그 후 1675년에 본격적으로 향교를 건립하여 오늘에 이르고 있다.

향교의 규모를 보면 외삼문, 명륜당, 동. 서제, 내삼문, 대성전, 교직사 등이 있는데 전학후묘의 배치에 따라 남서향의 축 배치와 동. 서제의 좌우 대칭을 보이고 있는 경사진 건축이다.

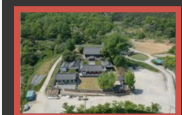
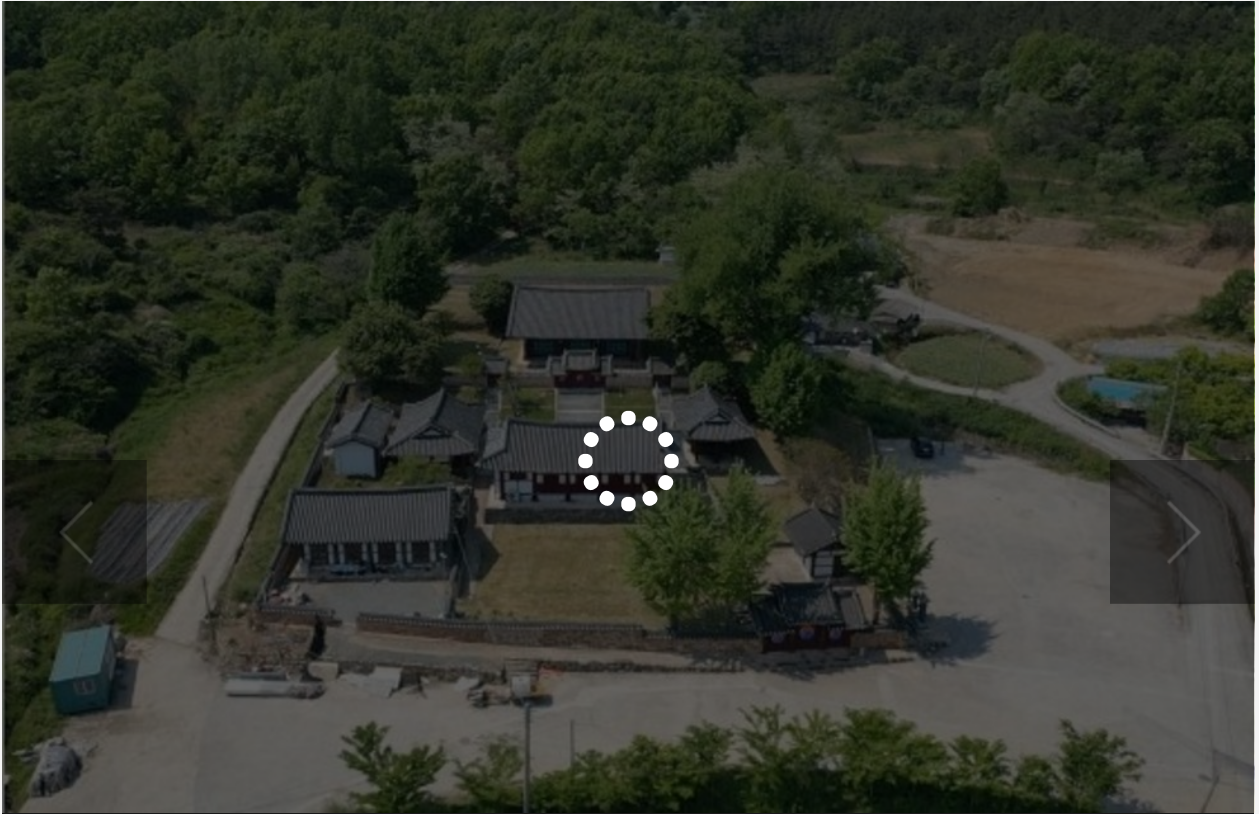
대성전의 좌측에는 수령 약 400년된 은행목이 한 그루 있으며 대성전에 들어가는 협문이 좌우에 있다.

건축 형식을 보면 대성전은 정면과 측면이 모두 3칸이며, 지붕은 겹처마로 맞배지붕이며 풍경이 있다.

명륜당은 정면 5칸 측면 2칸으로 지붕은 홑처마의 팔작지붕이다.

○ 창건

1398년에 현유(賢儒)의 위패를 봉안, 배향하고 지방의 중등교육과 지방민의 교화를 위해서 창건되었다. 1613년에는 이 지역출신 입방자(入榜者)들이 의금(義金)을 내고 군수 정인(鄭寅)의 도움을 받아 사마재(司馬齋)를 건립하였으며, 1858년에는 군수 심의찬(沈宜贊)이 향교를 중수하였다. 1901년과 1919년에는 대성전을 중수하였으며, 1935년에 명륜당을 중수하였다. 현존하는 건물로는 대성전·명륜당·내삼문·외삼문·재실 등이 있으며, 대성전 안에는 5성(五聖), 송조4현(宋朝四賢)과 우리나라 18현(十八賢)의 위패를 봉안하고 있다. 조선시대에는 국가로부터 전답과 노비·전적 등을 지급받아 교관이 교생을 가르쳤으나, 현재는 교육적 기능은 없어지고, 봄·가을에 석전(釋奠)을 봉행(奉行)하고 초하루·보름에 분향을 올리고 있으며, 전교(典校) 1명과 장의(掌議) 수명이 운영을 담당하고 있다. 소장전적은 판본이 65종 84책, 사본 7종 9책이 있다. 이 중 <<청금록 靑衿錄>>·<<사마안 司馬案>> 등은 이 지역 향토사 연구에 좋은 자료가 된다.



## 위치 및 주변정보(주변10km이내)

전체


관광지

음식

숙박



 강진향교

 강진군 강진읍 향교로 140

 061-434-2981

자세히보기

관심콘텐츠 담기

 강진향교 : 강진군 강진읍 향교로 140

 대중교통길찾기

목록으로

(<http://www.gangjin.go.kr>)

---

COPYRIGHT © GANGJIN GUN. ALL RIGHT  
RESERVED.

GANGJIN

# ***Web Contents***

